

rapport annuel d'activité



RÉSEAU CANOPÉ
2022



Directrice de publication **Marie-Caroline Missir**
Directeur de la communication et des partenariats **Lucas Chevalier**
Secrétariat d'édition **Blaise Royer**
Création graphique **Isabelle Guicheteau**

Crédits photographiques :
Illustrations couverture **Samuel Baluret**
Intérieur © **Réseau Canopé**, sauf mention contraire

SOMMAIRE

3

ÉDITORIAL

5

LES TEMPS FORTS DE RÉSEAU CANOPÉ

13

REPÈRES ET CHIFFRES-CLÉS

- 15 L'offre de formation
- 15 Ressources
- 16 Dispositifs
- 17 Communication et marketing
- 18 Bilan financier

19

LA TRANSFORMATION

23

L'OPÉRATEUR NATIONAL DE FORMATION TOUT AU LONG DE LA VIE DES ENSEIGNANTS

- 25 Réseau Canopé, réseau de formation des enseignants
- 26 **NOTRE RÉCIT**
Construire aujourd'hui et avec vous l'enseignement de demain
- 28 Les directions territoriales et ateliers en proximité
- 29 Les personnels
- 29 L'organigramme
- 30 Activité 2022 des directions nationales

41

L'ACTIVITÉ DE L'ÉTABLISSEMENT

- 43 **AMBITION 1**
Un réseau de formation tout au long de la vie des enseignants, dans un environnement numérique
- 49 **AMBITION 2**
Porter une offre de formations intégrée dans les stratégies académiques, en proximité avec les enseignants
- 59 **AMBITION 3**
Identifier et concevoir, puis diffuser une offre de ressources et de services numériques intégrée aux actions de formation des enseignants
- 66 **AMBITION 4**
Amplifier la démarche d'organisation apprenante au service de l'évolution des missions de l'établissement
- 69 **AMBITION 5**
Assurer une action pérenne auprès de la communauté éducative en garantissant un modèle économique soutenable financièrement et intégrant un développement des ressources propres

ÉDITORIAL



Chez Réseau Canopé, l'année 2022 a été placée sous le signe d'un approfondissement de notre action au service de la communauté éducative, conformément aux missions de formation assignées par notre contrat d'objectifs et de performance signé en 2021.

Vous trouverez dans ce rapport d'activité nombre d'exemples de l'investissement des agents dans notre transformation : ils dessinent un établissement en mouvement, avec pour aiguillon la formation des enseignants tout au long de la vie, en environnement numérique.

Pour illustrer cette dynamique, je voudrais me réjouir de la hausse de 6 % du nombre de bénéficiaires de nos offres de formation synchrones, c'est-à-dire dispensées par des formateurs de notre réseau, en présentiel ou à distance. L'année 2022 marque à ce titre le retour en force de la modalité présentielle, puisque 40 % de nos formations sont dispensées de cette manière, soit une progression de 15 % sur un an. Nous nous appuyons pour cela sur le précieux maillage territorial de nos Ateliers Canopé, dont les portes sont ouvertes à tous nos publics dans tous les départements, dans un souci de proximité avec l'utilisateur. Le taux de satisfaction élevé – supérieur à 90 % – nous encourage et nous oblige.

Ces chiffres traduisent un fort investissement des enseignants dans leur développement professionnel, et un intérêt pour les modalités variées de notre offre, adaptées à leurs usages et à leur quotidien : en présentiel avec des formateurs ou à distance, chacun à son rythme.

Car, en parallèle de cette progression du présentiel, Réseau Canopé continue de développer les ressources d'autoformation en ligne : le temps des enseignants est précieux et rare, nous devons nous adapter à eux pour leur permettre de disposer de nos ressources sous différents formats, sur différentes plateformes, à leur rythme. Cette évolution en cours sera approfondie dans les années à venir, avec nos plateformes CanoTech ou Extra classe par exemple.

Ce rapport d'activité est aussi la mise en lumière de l'action de nos 1 357 agents : qu'ils œuvrent au service de la conception et du déploiement des formations, qu'ils les dispensent aux enseignants, ou qu'ils soutiennent l'action de l'établissement dans des fonctions d'appui, ils sont tous profondément engagés dans cette belle mission de formation. Le CLEMI, et son ambition d'éducation aux médias et à l'information, et le Musée national de l'Éducation (Munaé) complètent l'ensemble de ce dispositif. Ce rapport salue la créativité de tous nos agents, leur faculté d'adaptation et leur obsession constante de rendre le meilleur service.

Il illustre enfin la richesse et la profondeur de nos liens avec nos partenaires : les académies – singulièrement les écoles académiques de la formation continue – les Inspé à travers notre projet e-Inspé, les universités et la recherche, les entreprises EdTech à travers notamment le déploiement des Territoires numériques éducatifs et l'incubation dans notre accélérateur pédagogique, les associations. Ou encore, dans le domaine international, les acteurs de l'« équipe de France » de l'enseignement français à l'étranger, que nous accompagnons.

Enfin, nos missions ayant été clairement établies grâce à notre tutelle, nous avons voulu profiter de 2022 pour prendre de la hauteur, réfléchir et donner du sens à notre engagement. C'est l'objet du « récit », fruit de notre réflexion collective, celle d'une véritable communauté apprenante, que vous trouverez dans ces pages. Nous avons voulu dire qui nous étions, ce en quoi nous croyons, et l'état d'esprit dans lequel nous voulons travailler.

Ce rapport d'activités vous présente ainsi le nouveau visage de Réseau Canopé : un opérateur au service du déploiement des politiques publiques éducatives, au plus près des besoins des enseignants et profondément ancré dans les territoires, aiguillon des innovations pédagogiques et catalyseur de toutes les énergies scolaires.

Très bonne lecture.

MARIE-CAROLINE MISSIR,
directrice générale de Réseau Canopé.

LES TEMPS FORTS DE RÉSEAU CANOPÉ



Du 27 et 28 janvier

FOREDD

Participation au Forum des ressources pour l'éducation au développement durable dont la thématique était « L'eau sur la planète Terre : une ressource en tensions »

En savoir plus

<https://www.reseau-canope.fr/actualites/actualite/foredd-2022-leau-sur-la-planete-terre-une-ressource-en-tensionsnbsp-inscrivez-vous.html>



10 février

Conférence de presse

« RÉSEAU CANOPÉ FAIT SA RÉVOLUTION ! »

À propos du repositionnement de Réseau Canopé et des résultats du sondage BVA sur les attentes des Français en matière de numérique dans l'enseignement (23 retombées en presse spécialisée et régionale).



<https://www.youtube.com/watch?v=ICCT17B-J-g>



16 mars

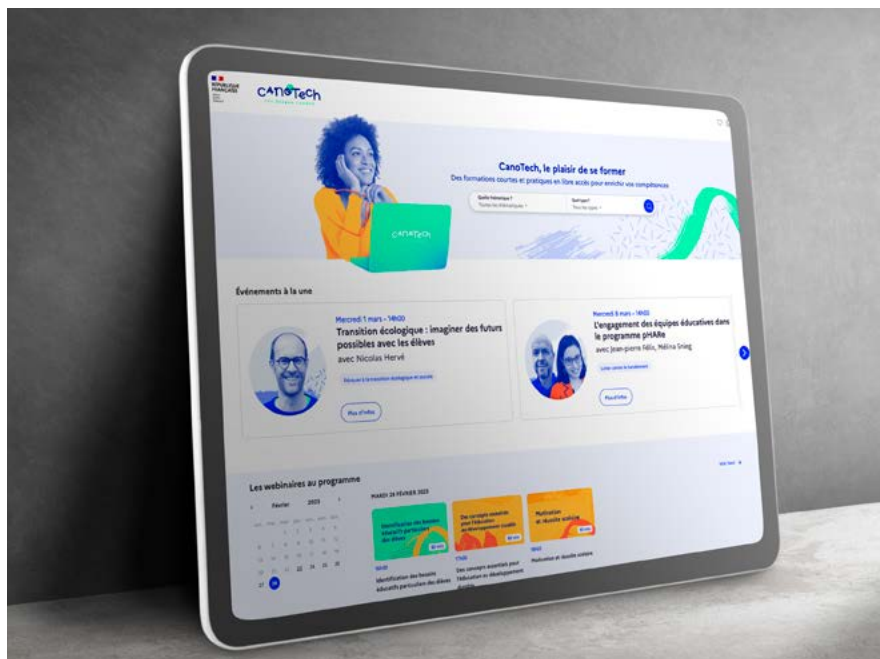
SGOOL TV

Interview de Marie-Caroline Missir

La directrice générale s'exprime sur la question de l'accompagnement des enseignants et de l'accueil d'élèves allophones venus d'Ukraine.

En savoir plus

<https://www.reseau-canope.fr/aborder-la-guerre-en-ukraine-avec-vos-eleves>



17 mars

Lancement de la V2 du site
CANOTECH
consacrée à la diffusion
de l'offre de webinaires de
Réseau Canopé et aux modules
avancés de micro-learning

27 avril

Séminaire de lancement
TNE Bouches-du-Rhône

800 professionnels réunis autour de la thématique
« Grandir avec le numérique »

En savoir plus

Ouverture du séminaire de lancement du Territoire
numérique éducatif (TNE) des Bouches-du-Rhône



4 juin

Lancement de l'exposition
du **MUNAÉ**
Eh bien, chantez maintenant !

21 335 visiteurs, dont 4 292 élèves.
L'année 2022 marque le retour des
visiteurs après la pandémie.





Du 6 au 8 juillet

Congrès annuel de l'AGEEM à Boulazac (24)

Présentation de l'offre de ressources et de formations de Réseau Canopé à l'occasion du congrès de l'Association générale des enseignants des écoles maternelles.

En savoir plus

<https://www.reseau-canope.fr/academie-de-bordeaux/atelier-canope-24-perigueux/actualites/article/95e-congres-national-de-lageem.html>



11 juillet

KED 2022 à la Station F (Paris)

Présentation de l'utilisation de la réalité virtuelle dans le champ scolaire, aux côtés de 600 enseignants et de l'influenceuse maîtresse Aurel.

En savoir plus

<https://klassroom.fr/news/item/N0000L5A-ZRR0U/lecole-du-futur-le-ked-2022>



22 août

PREMIERS PAS dans le métier d'enseignant

Une nouvelle plateforme est mise à la disposition des nouveaux enseignants (néotitulaires, contractuels, remplaçants).

En savoir plus

<https://www.reseau-canope.fr/premiers-pas-dans-le-metier-denseignant.html>



Du 22 au 25 août

LUDOVIA à Ax-les-Thermes

Conférences et workshops en lien avec la thématique « Éthique et sobriété numérique en éducation ». Signature de la convention avec EdTech France.



Anne-Charlotte Monneret, directrice générale de EdTech France et Marie-Caroline Missir, directrice générale de Réseau Canopé



14 septembre

FACEBOOK LIVE

dédié aux nouveaux
enseignants, organisé depuis
l'Atelier de Vanves (92)

En savoir plus

[https://www.facebook.com/watch/
live/?ref=watch_permalink&v
=422863199829334](https://www.facebook.com/watch/live/?ref=watch_permalink&v=422863199829334)



13 octobre

Forum IN-FINE

Organisation du colloque national
de formation au Futuroscope : 800
cadres de l'Éducation nationale réu-
nis autour du « Sens et des finalités
du numérique pour l'éducation ».

En savoir plus

<https://www.in-fine.education/fr/>



29 novembre

YOUTUBE LIVE

organisé avec le soutien
de GMF depuis la librairie
Canopé – Paris sur
« Le bien-être des enseignants
comme prérequis au bien-être
des élèves »

En savoir plus

[Table ronde « Le bien-être des ensei-
gnants comme prérequis au bien-
être des élèves »](#)



De gauche à droite : Delphine Cuny, directrice adjointe de la pédagogie
de Réseau Canopé ; Marie-Caroline Missir, directrice générale de Réseau Canopé ;
Emmanuel Kestenare, directeur des partenariats chez GMF Assurances

EDUC@TECH

E X P O

BY WEYOU GROUP



Du 30 novembre au 2 décembre 2022

Sur un stand commun avec le ministère de l'Éducation nationale et de la Jeunesse, le CNED, l'Onisep et la Trousse à projets, de nombreux projets ont été présentés, des conventions signées avec l'AEFE, GMF et la Banque des Territoires (Passerelles). Les solutions numériques éducatives des TNE ont été présentées à Monsieur le ministre Pap Ndiaye.

En savoir plus

<https://www.educatech-expo.com/>

Visite du ministre de l'Éducation nationale et de la Jeunesse, monsieur Pap Ndiaye



Atelier autour des solutions Territoires numériques éducatifs



Convention signée avec la Banque des Territoires en présence de Rose Lemardeley, responsable du pôle Éducation, et de Bénédicte Robert, rectrice de l'académie de Poitiers



Convention signée avec GMF en présence d'Emmanuel Kestenare, directeur des partenariats



Convention signée avec l'AEFE en présence d'Olivier Brochet, directeur de l'AEFE

REPÈRES ET CHIFFRES-CLÉS

L'offre de formation

Nombre de personnes formées en synchrone (présentiel ou distanciel)	212 383 (+ 6 % en un an)
Part des formations synchrones dispensées en présentiel	4 sur 10 (+ 15 % en un an)
Consultations des ressources d'autoformation	440 000
Journées stagiaires	137 481



96,4 %

ENSEIGNANTS TRÈS
ET PLUTÔT SATISFAITS

84,7 %

TRANSFÉRABILITÉ
EN CLASSE (PROJECTION)

Ressources

les **fondamentaux**

4 824 726

VISITEURS

2 523 232

VISITEURS UNIQUES

2 987 720

VIDÉOS VUES

cpro | éducation

295 540 €

DE CA

1 210

ÉTABLISSEMENTS ABONNÉS



4 117 302

VISITEURS

1 664 181

VISITEURS UNIQUES

33 MILLIONS

DE PAGES VUES

e- **extraclasse**

286 000

ÉCOUTES

SOLDOC

4 800 000 €

DE CA

8 500

COLLÈGES ET LYCÉES FRANÇAIS

Dispositifs



Plans académiques
de formation

1 356

SESSIONS DE FORMATION

41 527

ENSEIGNANTS



39

SESSIONS

14 482

PARTICIPANTS

482 660

VISITEURS UNIQUES

m@gistère

110

PARCOURS PROPOSÉS
DONT

16

CRÉÉS EN 2022

66 000

ENSEIGNANTS



1 634

SESSIONS DE WEBINAIRES

47 631

PARTICIPATIONS CUMULÉES

87 933

VIDÉOS LANCÉES

304 000

VISITEURS UNIQUES

TERRITOIRES
NUMÉRIQUES
ÉDUCATIFS

8 224

ENSEIGNANTS, FORMATEURS
ET CADRES FORMÉS

19 000

VISITEURS UNIQUES DU SITE

6

SÉMINAIRES AVEC LES ACADÉMIES
(AISNE, HÉRAULT, BOUCHES-DU-
RHÔNE, ISÈRE, CHER, FINISTÈRE)

International

359

SESSIONS

1 365

PARTICIPANTS



241

SESSIONS

4 161

PARTICIPANTS

Ressources et formations
sur reseau-canope.fr

14 583 417

PAGES VUES

3 204 536

VISITEURS UNIQUES

705 598

TÉLÉCHARGEMENTS

Communication et marketing

PRESSE

+ 3 000
RETOMBÉES MÉDIAS

1 088
RETOMBÉES EN PQR

247
EN PRESSE SPÉCIALISÉE

Presse nationale et télé dont les JT de TF1 et France 2, *Les Échos*, *La Croix*, au moment de la rentrée scolaire

Réseaux sociaux



220 K
abonnés

Total sur
les 5 réseaux
nationaux



2 000
publications



11 millions
d'impressions



Youtube
884 100
vues



Twitter
20 K
likes



@reseau_canope

Twitter
70,5 K
+ 11,2 %



@reseaucanope

Youtube
59,7 K
+ 8,2 %



@ReseauCanope

Linkedin
40,4 K
+ 50,7 %



@ReseauCanope

Facebook
38,8 K
+ 28,9 %



@reseau_canope

Instagram
10,9 K
+ 39,7 %

MARKETING

213
CAMPAGNES E-MAILING
DÉDIÉES POUR NOS CIBLES

238 000
COMPTES ABONNÉS
À LA NEWSLETTER

10,2 M €
DE CA

Bilan financier

	2022
Les financements	118 390 453
Subvention pour charge de service public	85 208 866
Autres financements État	825 758
Autres financements publics	21 254 457
Recettes propres	11 101 372
Les besoins par destination	110 181 737
1. Produire et conserver les ressources et les services éducatifs	19 296 823
2. Mettre à disposition les ressources et les services éducatif	9 993 194
3. Former et conseiller la communauté éducative	44 883 517
4. Fonctions support	36 008 203
Les besoins par nature	110 181 737
Personnels	84 465 968
Fonctionnement	21 238 691
Investissement	3 999 464
Intervention	477 614
Solde budgétaire	8 208 716

LA TRANSFORMATION

Après la signature, fin 2021, du contrat d'objectifs et de performance 2021-2024, l'établissement a engagé sa mise en œuvre. Une direction de la transformation a été créée en janvier pour accompagner l'ensemble des directions, nationales et territoriales, sur les actions nécessaires à l'évolution des missions de l'opérateur sur les différents objectifs et chantiers.

Les Journées de l'orientation et de l'offre de formation (juillet 2022) ont servi à diffuser la stratégie globale de formation et une offre structurée autour d'une quinzaine de thématiques. Début 2023, le récit de Réseau Canopé a détaillé les valeurs qui sous-tendent nos missions.

Les activités ne rentrant plus dans les missions de l'opérateur ont progressivement été transférées, et le réseau des ateliers s'est organisé pour mettre fin, comme le prévoit la stratégie de l'établissement, au prêt de documents.

Parallèlement, Réseau Canopé a structuré son offre payante à destination des collectivités et établissements scolaires, dite offre *BtoB* (*business to business*).

CONCERNANT L'ORGANISATION

- finalisation des process de construction des modules produits pour le dispositif des Territoires numériques éducatifs (TNE) ;
- fonctionnement matriciel (en réseau) des équipes édition transmédia (REDT) ;
- mise en place de tableaux de bord et de suivi des indicateurs de la formation et d'un pilotage récurrent ;
- structuration des groupes thématiques nationaux (GTN), communautés apprenantes chargées de veille et de production dans un domaine thématique organisé ;
- audit général du fonctionnement des ateliers en vue de proposer un modèle unique de fonctionnement et une charte d'aménagement.

DANS LE DOMAINE DE L'ÉVOLUTION DES COMPÉTENCES DES PERSONNELS

- le développement de la démarche d'organisation apprenante, avec une diversification des services proposés par la Fabrique (espace d'expérimentation Le Dojo, le Printemps des rencontres, cycles thématiques variés, formations internes) ;
- le déploiement du plan national de formation avec un accompagnement à l'évolution des compétences (50 formations dont 13 en ingénierie de formation, 90 sessions, 55 demandes individuelles de formation réalisées, 37 accompagnements personnalisés) ;
- la phase pilote du projet ADN, plateforme de valorisation et de développement des compétences des personnels.

Focus sur la responsabilité sociétale et environnementale

La responsabilité sociétale et environnementale (RSE) est l'intégration volontaire de préoccupations sociales et environnementales à nos activités et aux relations avec nos parties prenantes. L'enjeu pour Réseau Canopé est d'identifier les leviers qui permettent de faire progresser l'établissement en matière environnementale et sociétale. Cette démarche concerne aussi directement le contenu des offres de formation à destination des enseignants, avec pour ambition de développer leur expertise et de nourrir leurs pratiques pédagogiques.

Mai-juin 2022 ¶

Enquêtes et état des lieux, pour l'élaboration d'une feuille de route.

Juillet 2022 ¶

Installation du comité RSE de l'établissement, dont la fonction est de conduire la mise en œuvre de la feuille de route RSE. Ses membres sont issus de l'ensemble des directions et fonctions de l'établissement. Il a été ouvert à des agents volontaires et à un représentant du personnel désigné par ses pairs.

Septembre 2022 ¶

Le projet intitulé « Intelligence collective au service de la RSE » (ICRSE) proposé au commissariat général au développement durable ainsi qu'à la direction interministérielle de la Transformation publique (DITP) est retenu (40 000 € de subventions et plusieurs formations à la Fresque numérique sont attribués au projet).

Le projet ICRSE permet de structurer une communauté apprenante RSE composée de plusieurs communautés thématiques : numérique responsable, achats durables, mobilités durables, bâtiments et patrimoine durables, archives et conservation durables, communication durable. Chaque communauté a pour objet de produire des recommandations au premier semestre 2023.

Novembre-décembre 2022 ¶

Élaboration du plan de sobriété énergétique de Réseau Canopé, adossé au plan national de sobriété énergétique dont l'objectif est de réduire les consommations énergétiques de 10 % d'ici 2024 (par rapport à 2019).

Réseau Canopé adhère au club développement durable des entreprises et services publics afin de bénéficier de l'expertise des autres membres et de prendre part à une démarche collective de transition écologique.

L'OPÉRATEUR NATIONAL DE FORMATION TOUT AU LONG DE LA VIE DES ENSEIGNANTS

Réseau Canopé, réseau de formation des enseignants

En 2020, Réseau Canopé s'est vu confier une nouvelle mission : la formation tout au long de la vie des enseignants, et notamment leur formation au numérique et par le numérique, en lien étroit avec les services centraux et académiques de formation.

À l'écoute des besoins identifiés sur le terrain et des attentes des acteurs institutionnels, Réseau Canopé conçoit et met en œuvre une offre nationale de ressources et de formations – en présentiel et à distance – permettant aux enseignants de développer leurs compétences, leurs savoirs et leurs pratiques professionnelles.

Fort de ses 12 directions territoriales (régions académiques), de ses 5 directions académiques (Corse et Outre-mer) et de ses 101 Ateliers Canopé départementaux, Réseau Canopé propose des actions de formation et d'accompagnement :

- en présentiel, dans les établissements scolaires et dans les Ateliers Canopé, lieux d'accueil, de formation et de partage pour l'ensemble de la communauté éducative ;
- à distance, à travers une offre déployée selon des formats variés (MOOC, webinaires, parcours...), aux objectifs gradués (de la découverte à la maîtrise) ;
- à travers des ressources pédagogiques vidéo, audio et numériques, pour enrichir les pratiques pédagogiques des enseignants au quotidien.

La Librairie Canopé, à Paris, et deux autres services complètent cette offre nationale dédiée aux enseignants : le CLEMI (Centre pour l'éducation aux médias et à l'information), en charge de l'éducation aux médias et à l'information ; le Munaé (Musée national de l'Éducation), installé à Rouen, qui assure la valorisation scientifique, patrimoniale et documentaire de plus de 950 000 objets et documents. À l'international, l'expertise de Réseau Canopé est sollicitée par les bailleurs internationaux ou les postes diplomatiques pour accompagner des réformes éducatives, former les enseignants et mettre ses ressources pédagogiques à disposition. Enfin, Réseau Canopé est en charge du programme européen de jumelages eTwinning pour la France, un programme utilisé par plus d'un million d'enseignants en Europe et 70 000 en France.

Positionné au cœur des enjeux de la transformation numérique de l'éducation, Réseau Canopé s'investit en outre dans le déploiement de projets nationaux de formation numérique comme « Territoires numériques éducatifs » (TNE), e-Inspé ou Pix. L'opérateur propose également des services de soutien aux enseignants pour assurer la continuité pédagogique, en période de pandémie notamment. Il développe une offre de conseils et d'expérimentations à destination des entreprises EdTech à travers son « accélérateur pédagogique » destiné à développer les meilleurs usages pédagogiques des solutions EdTech, une action inscrite au cœur de la dynamique « Poitiers, capitale de l'Éducation » portée avec le rectorat de Poitiers, le CNED, l'IH2EF, le Futuroscope et l'université de Poitiers.



© Guillaume Heraud Photographe

NOTRE RÉCIT

Construire aujourd'hui et avec vous l'enseignement de demain

L'École du ^{xxi}e siècle est confrontée à des défis immenses, à la hauteur de ceux que les adultes de demain auront à relever : défi climatique et de la transition écologique, défi de la coopération et de la confiance, défi de la transmission des savoirs et de la connaissance dans un monde bousculé par le numérique et au rapport parfois chancelant à la vérité.

Il n'y a pas d'École forte sans communauté éducative solide. Pas de communauté éducative solide sans enseignants accompagnés dans leur développement professionnel, soutenus dans leurs pratiques, reconnus dans leur expertise. Cette formation tout au long de la vie contribue à faire des adultes de la communauté éducative des tuteurs qui aideront les élèves à grandir et à cultiver leur confiance en eux et dans les autres, pour agir dans un monde en crise, un monde incertain.

Le défi est de taille.

Il consiste à soutenir, accompagner et développer les compétences professionnelles des enseignants afin de leur offrir les clés les plus pertinentes pour exercer leur métier.

L'École a réussi à amener près de 80 % d'une classe d'âge au baccalauréat. L'enjeu est aujourd'hui de réussir la démocratisation des savoirs et des apprentissages. Cela nécessite de développer les outils et les formats qui permettent à tous d'apprendre et de se construire en tant que citoyens.

Nous le savons : il n'y a pas un élève qui ressemble à un autre. Pas une classe qui ressemble à une autre. Pas une année scolaire qui se déroule comme la précédente. D'autant plus que l'École n'est pas hors du monde. Elle est la caisse de résonance autant que le réceptacle des bouleversements en cours.

Enseigner, c'est donc constamment s'adapter. Cela n'est pas inné, cela s'apprend, se travaille, se cultive.

Nos formations sont nourries de cette réalité humaine. Afin que les enseignants, débutants ou expérimentés, en primaire ou dans le secondaire, à Lille, Dijon, Floirac ou Saint-Laurent-du-Maroni, puissent développer les compétences qui aideront leurs élèves à prendre leur place dans la société : **la créativité, la coopération, l'ouverture à l'altérité et au monde, la curiosité et la confiance.**

Ces compétences irriguent notre offre de formation sur les pratiques pédagogiques créatives, sur la culture numérique, sur la création d'un climat scolaire favorable aux apprentissages, sur l'éducation à la citoyenneté et aux valeurs de la République, sur le développement durable ou sur les médias et l'information. Autant de thématiques qui s'adressent à tous les adultes du système éducatif, quel que soit l'endroit depuis lequel ils agissent.

Comment ? ¶

- En facilitant l'accès aux dernières avancées de la recherche en éducation et en neurosciences, afin de mieux comprendre comment se construisent les apprentissages.
- En formant à une palette de pratiques et d'outils pédagogiques facilement transposables en classe, pour structurer son enseignement en fonction de ses besoins.
- En étant à l'écoute des enseignants et de toutes celles et ceux qui agissent pour l'éducation en France et à l'international, pour construire ensemble des programmes de formation adaptés aux ambitions éducatives et aux besoins du terrain.

Notre volonté est d'accompagner le plus grand nombre de professionnels de l'éducation en démultipliant les lieux, les moments, les formats de formation. Nous sommes convaincus que le numérique est une opportunité de construire des parcours hybrides au plus près des besoins et qui s'appuient sur le meilleur de notre expertise pédagogique.

Où vous former ? ¶

Dans nos Ateliers Canopé, fabriques pédagogiques implantées partout, en métropole comme dans les outre-mers, vous pouvez venir inventer avec nous de nouvelles façons de faire la classe, de former, de transmettre. Ces 101 Ateliers sont autant de maisons des enseignants, de lieux pour expérimenter, échanger et se saisir de nouveaux outils pour sa pratique professionnelle, en étant accompagné par nos médiateurs et formateurs.

Sur nos plateformes numériques, vous pouvez également accéder n'importe où, n'importe quand à des milliers de contenus de formation variés (webinaires, ateliers, animations, vidéos, etc.), conçus par des enseignants pour des enseignants, et composer vous-même votre parcours de formation selon vos besoins et à votre rythme.

Comme vous, nous sommes convaincus que le savoir n'a d'intérêt et de force que s'il est partagé, diffusé, transmis. Chez Réseau Canopé, nous savons qu'apprendre, c'est apprendre à faire, apprendre à faire avec les autres, grâce aux autres. Nous savons qu'apprendre peut être joyeux et inconfortable, qu'apprendre émancipe et remet en question. C'est forts de cette expérience, de l'écoute et de la collaboration avec nos communautés, de nos liens avec des praticiens de l'éducation, avec des chercheurs, avec des entrepreneurs, avec les académies et le ministère, que nous développons une offre de formation flexible, innovante, perpétuellement nourrie par l'expérience de classe, d'établissement, d'apprentissage des uns et des autres.

Enseigner est un artisanat. C'est composer constamment avec la singularité du maître et des élèves. Cela demande une énergie de chaque instant, et nécessite de disposer d'outils solides, éprouvés et actualisés, pour qu'apprendre soit toujours une réussite, quelle que soit la personne que l'on a en face de soi.



C'est à cela que Réseau Canopé travaille :
à construire **aujourd'hui** et
avec vous l'enseignement de **demain**.

Les directions territoriales et ateliers en proximité

En 2022, Réseau Canopé est un établissement public réunissant 1 357 agents répartis entre le siège social situé à Chasseneuil-du-Poitou (86), les 12 directions territoriales, les 5 directions académiques (Corse et Outre-mer) et les 101 Ateliers Canopé implantés dans chaque département. La Librairie Canopé, située à Paris, ainsi que deux services complètent l'organisation : le CLEMI (Centre pour l'éducation aux médias et à l'information) et le Munaé (Musée national de l'Éducation). Les directions territoriales ont pour mission de contribuer à l'offre éducative et de formation des régions académiques, en lien avec l'ensemble des partenaires de formation de la communauté éducative

Les Ateliers Canopé dépendent directement des directions territoriales : ils assurent prioritairement les formations en présentiel ou à distance, assurent des médiations et des animations pédagogiques. Ils proposent une offre de services adaptée aux nouveaux enjeux éducatifs. Ils accueillent l'ensemble de la communauté éducative dans des espaces innovants et connectés. Avec ce maillage territorial unique et des équipes de formateurs en proximité à l'écoute des enseignants, Réseau Canopé est positionné au cœur des enjeux de la transformation de l'École.



Les personnels

AU 31/12/2022
1 357 agents

911 titulaires

356 contractuels

80 mis à disposition

10 apprentis

49 travailleurs
handicapés

hommes
40,5 %
59,5 %
femmes

Âge moyen
46,7 ans


L'organigramme

Marie-Caroline Missir Directrice générale

Jean-François Joyeux Agent comptable	Gilles Lasplacettes Secrétaire général	Alexandra Wisniewski Directrice générale adjointe	Damien Stéffan Directeur de cabinet	11 Directions territoriales
				101 Ateliers en départements
	Secrétaire générale adjointe Directrice des ressources humaines Valérie Brard-Trigo	Direction de l'ingénierie des services Hélène Lucisano	Direction de la transformation Matthieu Caillet	DT Auvergne-Rhône-Alpes François Morel
	Secrétaire générale adjointe Directrice de la stratégie financière et juridique et de la simplification Stéphanie Steinmetz	Direction de la pédagogie Véronique Billard	Direction de l'édition transmédia Tatiana Joly	DT Bretagne-Pays de la Loire Marc Gimonet
	Direction de la logistique et de la maintenance Hervé Bonnet	Direction de la recherche et du développement sur les usages du numérique éducatif Romain Vanoudheusden	Direction de la valorisation des offres Marc Longuechaud	DT Grand Est Éric Pagotto
	Direction des systèmes d'information Cédric Bucheton	Direction de l'international Gaël Le Dréau	Bureau d'assistance nationale eTwinning Elizabeth Sauser-Monnig	DT Île-de-France Bruno Dairou
	Direction de l'action immobilière Philippe Gauvin	Direction de projet TNE Emmanuel Page	Direction de projet e-Inspé Pierre-Marie Labriet	DT Occitanie Fatima Fetouhi
				DT Bourgogne-Franche-Comté Laurent Tainturier
				5 Directions académiques
				DA Corse – Laurent Cacciaguera
				DA Guadeloupe – Aminata Eluther
				DA Guyane – Nicolas Weidner-Papin
				DA La Réunion – Alexandra Maurer
				DA Martinique – Nathalie Methelie
Services				
Centre pour l'éducation aux médias et à l'information (CLEMI) Serge Barbet				
Musée national de l'Éducation (Munaé) Marie Brard				

Activité 2022 des directions nationales

AU SERVICE DES PROJETS

La direction de la pédagogie ¶

La direction de la pédagogie garantit la qualité pédagogique des ressources et services de formation. Sa double expertise, pédagogique (tous les champs et niveaux d'enseignement de la maternelle au lycée) et de formation, est ancrée dans l'expérience de terrain et les liens qu'elle entretient avec la recherche en éducation.

Elle est un interlocuteur privilégié des acteurs institutionnels, services du ministère, inspection générale, mais aussi des nombreux partenaires qui s'engagent avec Réseau Canopé. Son investissement au sein du Conseil scientifique de l'Éducation nationale (CSEN) et du Centre national d'étude des systèmes scolaires (Cnesco) contribue au rapprochement de la recherche et des pratiques de terrain. Elle répond à la demande de la tutelle pour participer à la conception et à l'animation

des séminaires de formation du plan national de formation (PNF) destinés aux formateurs et aux cadres de l'Éducation nationale.

En 2022, 499 notices de formation ont été examinées et 12 propositions de formation ont été faites pour le PNF.

La direction a été très sollicitée pour la conception de la série de webinaires réalisés avec GMF ainsi que la table ronde portant sur « Le bien-être des enseignants comme prérequis au bien-être des élèves ».

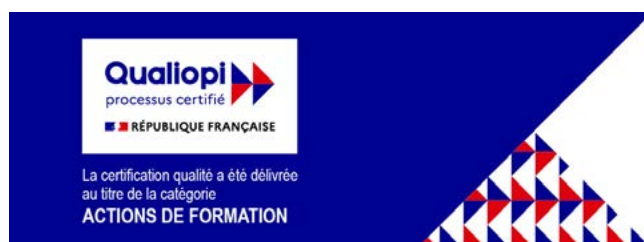


Youtube Live : le bien être des enseignants
comme prérequis au bien-être des élèves

La direction de l'ingénierie des services ¶

La direction de l'ingénierie des services (DIS) pilote les politiques nationales d'offres de services en matière de formation, de codesign, de politique documentaire et sur les questions « Éducation et société ». Son travail sur les langages documentaires et sur le système d'information documentaire est structurant pour l'établissement, notamment sur les questions de description, de recherche et de référencement des ressources et des services. Animant le réseau des référents « description », elle coordonne également la politique d'archivage de l'opérateur.

En 2022, la DIS a continué son travail de structuration de la politique de formation. Elle a accompagné les coordinateurs territoriaux formation au regard de la certification Qualiopi et de Pix+ Édu. Le renforcement des groupes thématiques nationaux (GTN : communautés de partage et producteurs d'offres externes) a permis la structuration de l'offre de formations de l'opérateur ainsi que de son offre de formation interne. Dans le cadre de la Transformation de l'établissement, la DIS a lancé le chantier de la mise à jour du concept d'Atelier Canopé, dans une logique d'animation et d'accompagnement au plus proche des territoires. Un séminaire a réuni tous les directeurs d'Ateliers Canopé, contribuant notamment à la réflexion sur l'aménagement des Ateliers.



La direction de l'édition transmédia ¶

Le maillage des services éditoriaux sur l'ensemble du territoire permet d'assurer la mission d'édition et de production, avec près de 200 collaborateurs. Ces équipes éditoriales jouent un rôle essentiel sur l'ensemble de la production de l'établissement, notamment au service de projets structurants comme Pix, les Territoires numériques éducatifs (TNE), e-Inspé mais aussi au service des expositions du Munaé ou des événements du CLEMI. Cette production nécessite l'implication de métiers différents : les audiovisuellistes, les graphistes, les iconographes et les chefs de projet.

Cette activité serait incomplète sans le travail effectué par le pôle « Patrimoine audiovisuel » qui assure la conservation (140 titres sauvegardés en 2022, soit au total 1 500 titres) ; la numérisation (170 titres numérisés en 2022, soit au total près de 2 500 titres) ; la numérisation des fonds radio (171 émissions numérisées en 2022, soit au total 1 000 titres) ; la documentation (environ 1 300 notices d'œuvres créées en 2022 – le catalogue contient dorénavant près de 20 000 notices d'œuvres) ; la valorisation (participation à la réalisation de la capsule Old School de l'émission « Liberté, égalité, scolarité » diffusée sur LCP – La Chaîne parlementaire) et les cessions de droit : plus de 50 cessions de droits sur nos ressources audiovisuelles ont été effectuées en 2022 (extraits d'archives, capsules pour manuels scolaires, vente des Fondamentaux et de Corpus à l'étranger, projections de films en intégralité, etc.).



La direction recherche et développement sur les usages du numérique en éducation

le monde de la recherche et avec les EdTechs. Ses travaux se structurent autour de trois piliers que sont la veille prospective et scientifique, les études de besoins et d'usages et l'accompagnement, la mise en place et la valorisation d'expérimentations à l'échelle de Réseau Canopé. Les résultats de ces travaux sont éditorialisés en ligne sur le site de l'Agence des usages et se répercutent sur toutes les actions de formations en territoire. En animant le réseau des coordinateurs numérique éducatif et innovation, la direction impulse une dynamique de travail transversal autour des questions et des enjeux que pose le numérique dans l'éducation et la formation.

En 2022, la direction a notamment engagé Réseau Canopé sur les questions de l'hybridation des pratiques d'enseignement et de formation, de l'apprentissage actif et de ses impacts sur la forme scolaire ou encore sur l'apport du numérique dans l'évaluation. À travers ses laboratoires des usages, elle a questionné la place du mouvement « maker » dans l'éducation ou encore celle de la ludopédagogie dans les pratiques enseignantes. Une convention de partenariat a été signée avec EdTech France.

La direction pilote les politiques nationales d'offres de services en matière d'usages du numérique en éducation et en formation, travaille sur l'émergence et la valorisation d'innovations en pédagogie, développe les liens avec

quelques chiffres

CRÉATHON

61 ÉQUIPES

240 PARTICIPANTS DANS 12 PAYS

FABLABS INSTALLÉS EN FRANCE AVEC UNIVERSCIENCE

135 KITS INSTALLÉS EN CYCLE 3

1 292 PERSONNES FORMÉES EN PRÉSENTIEL
DANS 76 ATELIERS

EDTECHS RENCONTRÉES

92 DONT 35 CADRES DE CONFIANCE ÉTABLIS



La direction de la communication et des partenariats ¶

La direction élabore la stratégie nationale de communication interne et externe de l'établissement et conduit sa mise

en œuvre en lien avec les directions territoriales. Elle assure l'influence digitale sur les principaux réseaux sociaux (LinkedIn, Facebook, Instagram, Twitter) et appuie par ces initiatives la politique commerciale. Elle suit et développe les partenariats institutionnels et privés ainsi que la relation avec les médias et les relais d'opinion. Elle soutient l'activité institutionnelle et d'influence de l'établissement auprès des décideurs.

L'année 2022 a été marquée par un déploiement de la communication externe pour s'adresser directement aux enseignants, répondre à leur attentes et selon leur calendrier : une affiche et un kit de communication ont été adressés aux 62 000 établissements scolaires français sous contrat ; une coordination nationale et territoriale a été mise en œuvre pour porter un grand thème de forma-

tion par mois ; des événements live ont été organisés sur Facebook (sur les nouveaux enseignants) et YouTube (sur le bien-être à l'école). Plus de 70 000 abonnés nous suivent sur Twitter et 40 000 sur LinkedIn. Facebook aide désormais à structurer des échanges par affinités de thème ou de profils, à l'instar de ce groupe Nouveaux enseignants qui rassemble plus de 5 000 personnes.

Les relais d'opinion ont été également ciblés avec une première conférence de presse nationale hybride présentant le rapport d'activité de Réseau Canopé (23 retombées en presse spécialisée et régionale) ; TF1, France 2 ou *Les Échos* ont évoqué à la rentrée le travail de Réseau Canopé et des académies au profit des nouveaux enseignants. Les événements et salons comme Ludovia, In-Fine et Educatech ont regroupé nos partenaires et offert une visibilité inédite depuis la crise sanitaire. Les lançements territoriaux de TNE ont permis de réaffirmer le rôle central de Réseau Canopé dans les politiques éducatives nationale et territoriales.



La direction de la valorisation des offres ¶

La direction de la valorisation des offres (DVO) a pour principales missions la promotion, la diffusion et la commercialisation de l'offre de formations (produits et services) sur l'ensemble de ses canaux de diffusion. La direction commerciale constitue notamment la force de vente déployée en territoires. Le pôle administration des ventes assure la gestion et la facturation des commandes et la cellule de financement supervise la veille et les réponses aux appels d'offre. La direction marketing a en charge les actions de promotion de l'offre (étude et analyse du besoin, CRM, promotion et diffu-

sion) et l'activité consacrée à la conception ergonomique, graphique et fonctionnelle des espaces de diffusion numériques.

» En 2022, le chiffre d'affaires de Réseau Canopé a atteint les 10,228 M €,

dépassant pour la deuxième année consécutive l'objectif fixé dans le cadre du Coperf (+ 7 % ; 9,523 M €). L'année 2022 aura également été marquée par le lancement de la V2 du site CanoTech consacrée à la diffusion de l'offre de webinaires du

réseau et aux modules avancés de micro-learning. Elle aura par ailleurs préfiguré l'évolution structurelle de l'écosystème reseau-canope.fr prévue pour l'année 2023.

La direction marketing a engagé, sous l'impulsion de la nouvelle direction de la communication, la conception et la mise en place d'une planification alignée sur les temps forts et les besoins de nos publics tout au long de l'année scolaire. Soutenue par la production de kits de communication et d'une coordination nationale pour la diffusion des messages, cette démarche dote également le réseau d'une capacité anticipée de programmation thématique de formations et de ressources.

La direction internationale ¶

La direction internationale (DI) a pour mission de définir et de mettre en œuvre la stratégie internationale de Réseau Canopé. Elle assure le dialogue avec la direction des relations européennes et internationales du ministère de l'Éducation nationale et de la Jeunesse ainsi qu'avec des organisations internationales (Unesco, etc.) et des partenaires institutionnels français (France Éducation international, le ministère de l'Europe et des Affaires étrangères, etc.).

En 2022, le service international qui était jusqu'alors une délégation est devenu une direction autour de trois axes : la coopération bilatérale et multilatérale ; l'appui à l'enseignement français à l'étranger ; l'action européenne et le programme Erasmus+. Sur chacun de ces axes, des actions à fort impact ont été mises en œuvre en 2022, à titre propre ou dans le cadre de consortiums. On citera les projets de coopération bilatérale tels que TrèFLE Égypte, Astre Maroc, le Dispositif partenarial innovant pour l'éducation à Zinder (DPIEZ) au Niger et la poursuite d'Imaginécole en coopération multilatérale, l'appui à l'Agence pour l'enseignement français à l'étranger (AEFE) pour la finalisation des parcours de formation des néorecrutés locaux dans les établissements homologués, la participation au projet ALTA (allophone teacher academy) dans le cadre des académies des enseignants Erasmus+.

Les entreprises EdTech ont été très associées aux projets : la société Léanova conçoit la version numérique des manuels de français LV2 pour le projet TrèFLE en Égypte ; la plateforme Tactiléo de la société Maskott est déployée dans 11 pays dans le cadre du projet Imaginécole, la société Milliweb permet des usages numériques hors ligne dans 11 écoles et internats du Niger (projet DPIEZ) ; la société Kelis et Réseau Canopé accompagnent le ministère marocain de l'Éducation dans le développement de sa propre chaîne éditoriale de scénarisation pédagogique.



Formation des cadres de l'éducation au Centre culturel franco-nigérien de Zinder, Niger, septembre 2022

quelques chiffres

5 PLATEFORMES
MOODLE ACTIVES
À L'INTERNATIONAL

1 121
HEURES DE
FORMATION
SYNCHRONE

1 371
FORMATEURS
D'ENSEIGNANTS
FORMÉS

DANS **20** PAYS

Le bureau d'assistance eTwinning France



En France, le déploiement d'eTwinning est confié par le ministère de l'Éducation nationale et de la Jeunesse à Réseau Canopé, depuis 2005. L'initiative eTwinning est une action du programme Erasmus+ pour les écoles et établissements scolaires, portée et financée par la Commission européenne. Elle rassemble en Europe une communauté dynamique de plus d'un million d'enseignants travaillant dans plus de 225 000 établissements scolaires : depuis 2005, plus de deux millions d'élèves ont été réunis dans ces projets.

Le site www.etwinning.fr permet aux enseignants de participer à des activités et à des formations aux niveaux

national et européen, et d'identifier des partenaires pour la réalisation de projets de collaboration à distance, mettant ainsi leurs élèves en contact avec d'autres classes en Europe via des outils numériques.

Dans chacun des 44 pays participants, un bureau d'assistance national (BAN) se charge de promouvoir l'action, d'accompagner les enseignants et d'organiser des activités de développement professionnel. Le BAN eTwinning France est composé de 10 personnes et est structuré en un pôle formation et assistance, un pôle événementiel et un pôle administratif et financier. Le BAN s'appuie sur un réseau de 30 correspondants académiques eTwinning dans les directions territoriales et Ateliers Canopé. Ces « coracs » sont en charge du développement d'eTwinning dans leurs académies en lien avec les acteurs locaux. Un réseau de 200 enseignants, formateurs et cadres ambassadeurs, expérimentés dans les projets eTwinning, contribue aux actions de promotion et de formation sur tout le territoire.

quelques chiffres

74 000

ENSEIGNANTS FRANÇAIS
INSCRITS DEPUIS 2005

4 161

PARTICIPANTS AUX
FORMATIONS EN 2022

7 886

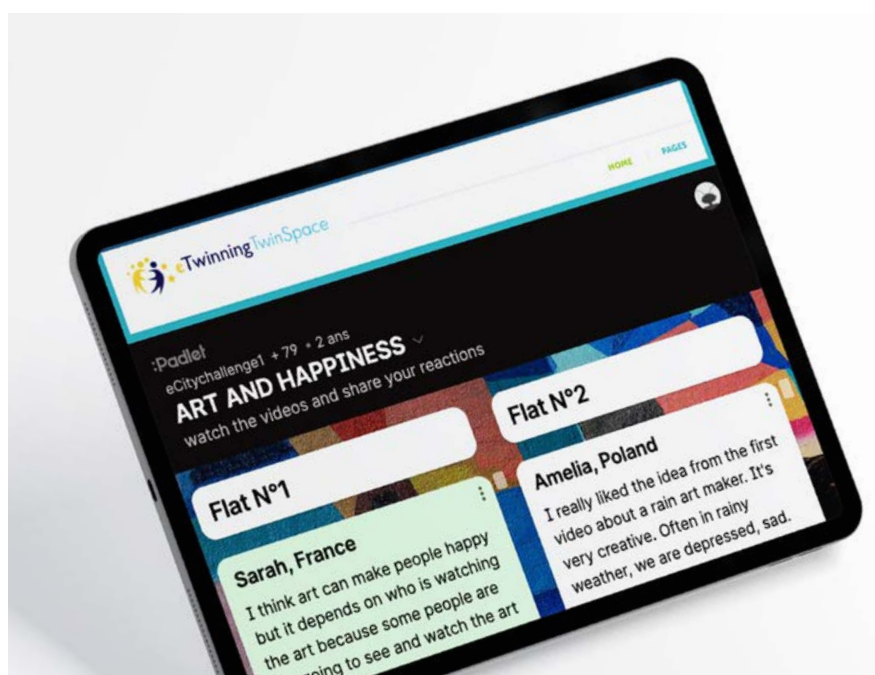
ENSEIGNANTS
NOUVELLEMENT INSCRITS

1 692

PROJETS ETWINNING INITIÉS
PAR DES ENSEIGNANTS
FRANÇAIS EN 2022

585

CANDIDATURES
D'ENSEIGNANTS AU LABEL
DE QUALITÉ ETWINNING



La direction des ressources humaines ¶

La direction des ressources humaines élabore la stratégie et met en œuvre la gestion des ressources humaines. Elle a en charge l'organisation des recrutements, la gestion des carrières et de la paie ainsi que la mise en œuvre du dialogue social dans le cadre des instances de l'établissement et du réseau. La DRH soutient les nouvelles missions de Réseau Canopé se traduisant par l'acculturation des personnels, la formation des formateurs du réseau, l'identification et le développement des nouvelles compétences et l'accompagnement des personnels.

En 2022, un nouveau marché de formation prenant en compte les besoins recensés sur le terrain a été mis en œuvre : ce plan national de formation répond à l'évolution des missions et objectifs traduits dans le

Coperf (contrat d'objectifs et de performance). La politique de gestion prévisionnelle des emplois et des compétences (GPEC) s'est appuyée sur un dispositif comprenant un diagnostic RH, la prospective métiers et l'accompagnement des personnels. Cette politique doit aboutir à l'évolution du référentiel métiers ainsi qu'à de nouvelles modalités de certification des compétences grâce à de nouveaux partenariats universitaires. Dans le cadre de la GPEC, un outil de valorisation et de développement des compétences baptisé « ADN » a été acquis et mis en expérimentation.

Une cellule d'écoute a été mise en place pour les agents qui souhaitent signaler une situation relative à des violences sexuelles et sexistes, à des discriminations ou à des risques psychosociaux. Des démarches d'amélioration des conditions de travail et de qualité de vie ont été conduites au profit des directions territoriales et nationales.

quelques chiffres

50 FORMATIONS COLLECTIVES MISES EN ŒUVRE

90 SESSIONS DE FORMATION EN PRÉSENTIEL, EN DISTANCIEL OU AU FORMAT HYBRIDE

55 FORMATIONS INDIVIDUELLES ACCORDÉES (FORMATIONS MÉTIERS ET CPF)

37 ACCOMPAGNEMENTS INDIVIDUALISÉS

87 MOBILITÉS INTERNES

246 NOUVEAUX ENTRANTS

DONT **171** EN TERRITOIRE ET **75** EN DIRECTION NATIONALE

La direction de la stratégie financière, juridique et de la simplification ¶

La DSFJS accompagne les directions métiers dans le lancement et le suivi des projets. Ces actions se sont notamment traduites en 2022 par l'élaboration du marché ressources pour les TNE d'un montant de 29 M €, la mise en œuvre de conventions et consortiums dédiés à ces projets, la réalisation de *reporting* et des appels de fonds associés ainsi qu'un conseil juridique et financier.

La DSFJS a également mis en place de nouveaux outils facilitant le dialogue et le suivi budgétaires. De nouveaux process ont également été actualisés et un travail fin s'est engagé

au sujet des délégations au sein de l'établissement. Des formations financières ont été mises en œuvre pour les gestionnaires et prescripteurs par les équipes de la direction adjointe financière. La documentation juridique (modèles d'actes contractuels, notes, procédures, outils pratiques, etc.) s'est également enrichie sur toute question juridique et en matière de marchés publics.

L'élaboration du budget, qui permet de traduire la volonté politique et de définir les actions envisagées sur l'exercice en lien avec les objectifs du Coperf, a été conduite dans le cadre d'un dialogue budgétaire avec les 30 directions et en présence de la direction générale.

quelques chiffres

1 055 CONTRATS OU ACTES CONTRACTUELS SIGNÉS ET ENREGISTRÉS

167 MARCHÉS ENGAGÉS JURIDIQUEMENT EN 2022

18 DÉLIBÉRATIONS EN MATIÈRE JURIDIQUE ET/OU FINANCIÈRE

L'agence comptable ¶

L'agence comptable est chargée de la tenue de la comptabilité de l'établissement (paiement des dépenses, encaissement des recettes). Cette action est sous-tendue par la nécessité de respecter les délais de règlement aux différents tiers, tout en

veillant au recouvrement des créances. Les efforts portés à la qualité comptable permettent de présenter une situation patrimoniale de qualité, sécurisée par l'organisation d'un contrôle interne formalisé.

Au cours de l'année 2022 a notamment été engagé un travail de pré-

paration à un nouveau processus de transmission des données financières, en vue de leur enregistrement au fil de l'eau, et non plus de manière mensuelle, dans le système d'agrégation national des comptabilités des établissements publics. Ce nouveau dispositif dénommé Infinoe sera effectif en 2023.

La direction des systèmes d'information ¶

À la fois support et métier, la DSI a pour missions principales : le développement, la maintenance, l'hébergement des productions numériques de l'établissement ; l'évolution et la maintenance des applications de gestion (RH, finances, commercial) et des outils collaboratifs ; la gestion quotidienne des infrastructures techniques (réseaux, intégrité et sécurité des systèmes d'information, hébergements serveurs internes et cloud) ; la gestion du poste de travail de l'agent, le support et l'assistance ; la coordination de l'urbanisation et de la gouvernance du SI.

La direction anime une communauté interne pour le partage des pratiques dont le moment fort de l'année 2022 a consisté à se réunir pour les Journées informaticiens réseaux.

quelques chiffres

16 000

« TICKETS » D'INTERVENTION
PRIS EN CHARGE

+ DE 5 000

HEURES DE DÉVELOPPEMENT
INFORMATIQUE

La direction logistique et maintenance ¶

La direction logistique et maintenance assure la gestion des moyens généraux du siège, des services déconcentrés et d'un service du rectorat (EAFC de Poitiers), la gestion du parc automobile et la mobilité des agents du réseau.

En 2022, d'importants moyens ont été mobilisés pour assurer l'implantation de l'école académique de formation continue (EAFC) du rectorat de Poitiers au sein du bâtiment de Chasseneuil-du-Poitou. Le déménagement des directions territoriales Bretagne-Pays de la Loire et Nouvelle-Aquitaine ont été également assurés.

Des formations ont été conduites au profit des personnels : écoconduite, appropriation des véhicules à très faible émission, formation des primo-formateurs aux mobilités durables et douces.

quelques chiffres

284 VÉHICULES DONT

15 VÉHICULES À TRÈS
FAIBLE ÉMISSION SOIT

5,30 %

17 VÉLOS À ASSISTANCE
ÉLECTRIQUE (VAE)

50 PERSONNES QUI
ONT BÉNÉFICIÉ DU FORFAIT
MOBILITÉ EN 2021

La direction de l'action immobilière

La DAI assure la programmation des investissements immobiliers, la programmation des contrôles réglementaires. Elle met en œuvre le suivi de la carte immobilière et son évolution dans le cadre du Coperf. Elle nourrit un dialogue institutionnel avec les tutelles ministérielles, les responsables régionaux de la politique immobilière de l'État, les ingénieurs régionaux de l'équipement, la direction départementale des finances publiques, les collec-

tivités territoriales. La DAI s'appuie en interne sur les responsables administratifs et financiers des directions territoriales et quelques personnels en charge de la logistique.

L'année 2022 a été marquée par l'élaboration du schéma pluriannuel de stratégie immobilière de l'opérateur, qui a été soumis au mois de décembre 2022 à l'avis de la direction de l'Immobilier de l'État, de la tutelle ministérielle, des préfets, des recteurs. Des objectifs ont été définis afin d'améliorer les performances immobilières de l'établissement.

LES SERVICES ASSOCIÉS

Le Centre pour l'éducation aux médias et à l'information (CLEMI)



Le centre pour l'éducation aux médias et à l'information



Depuis 40 ans, le CLEMI est chargé de l'éducation aux médias et à l'information (ÉMI) au sein du système éducatif français. Il

a pour mission de former les enseignants du 1^{er} et du 2nd degré en ÉMI. Il produit et valorise des ressources pédagogiques, et organise des opérations inscrites à l'agenda des actions éducatives du ministère de l'Éducation nationale et de la Jeunesse : Semaine de la presse et médias dans l'École, concours Médiatiks, dispositif #ZéroCliché. Renouvelé par arrêté ministériel le 30 mars 2022, son conseil d'orientation et de perfectionnement fixe ses orientations stratégiques. Outre son réseau de coordonnateurs académiques placés sous l'autorité des recteurs, le CLEMI copilote avec la direction générale de l'Enseignement scolaire le réseau national des référents ÉMI créé par la circulaire du 24 janvier 2022 pour la généralisation de l'ÉMI.

Étendue au champ de la parentalité numérique, dans le cadre du lien parents-école, la mission du CLEMI favorise l'accompagnement

des familles aux enjeux de citoyenneté dans un monde en pleine transition numérique. Son action s'inscrit également dans une perspective de coopération avec les institutions et ONG européennes et internationales.

Dans le cadre d'un appel à projets européen pour la lutte contre la désinformation, le CLEMI participe depuis 2021 à la plateforme De Facto aux côtés de Sciences Po, l'Agence France Presse et XWiki.

En 2022, du 21 au 26 mars, le CLEMI a organisé la 33^e édition de la Semaine de la presse et des médias dans l'École sur le thème « S'informer pour comprendre le monde », action éducative phare labellisée dans le cadre de la présidence française du Conseil de l'Union européenne.

Pour la quatrième année consécutive, les 5 000 établissements labellisés Génération 2024 ont participé à la Semaine de la presse et des médias dans l'École, ainsi que 688 établissements des Cités éducatives.

33^e Semaine de la presse et des médias dans l'École

21 297
ÉTABLISSEMENTS SCOLAIRES
(EN HAUSSE POUR LA 8^e ANNÉE CONSÉCUTIVE)

270 000
ENSEIGNANTS MOBILISÉS

4 700 000
ÉLÈVES CONCERNÉS

1 800
MÉDIAS PARTENAIRES

8 550
ÉCOLES PRIMAIRES INSCRITES

+ DE 200
OFFRES NUMÉRIQUES EN ÉMI
PROPOSÉES PAR LE CLEMI
ET SES PARTENAIRES

Le musée national de l'Éducation (Munaé)

Héritier du Musée pédagogique créé par Jules Ferry en 1879 à Paris et labellisé Musée de France, le Musée national de l'Éducation (Munaé) est chargé de la valorisation scientifique, patrimoniale et documentaire des fonds liés à l'éducation scolaire et familiale. Il s'attache à recueillir les traces matérielles et immatérielles ainsi que les représentations relatives à l'éducation scolaire et familiale, en France et dans ses anciennes colonies, depuis le ^{xvi}e siècle jusqu'à aujourd'hui. Avec plus de 950 000 objets et documents, les fonds du Munaé constituent la plus importante collection de patrimoine éducatif en Europe.

Avec 21 335 visiteurs, dont 4 292 élèves, l'année 2022 marque le retour des visiteurs après la pandémie. Elle a été marquée par le lancement de l'exposition grand format « Eh bien, chantez maintenant ! » (4 juin 2022-5 mars 2023). Trois expositions dossier ont également été proposées au public : « 75 ans d'enseignement de la Seconde Guerre mondiale » (12 mars 2022-5 juin 2022), « La science est-elle solide ? » (8 novembre 2022-30 avril 2023) et les œuvres de deux artistes plasticiennes, Aurélia Jaubert et Catherine Menoury, exposées dans le cadre de La Ronde, festival d'art contemporain se déroulant sur l'ensemble du territoire métropolitain Rouen Normandie (24 juin 2022-15 octobre 2022). Enfin, l'exposition de plein air « La guerre dessinée par les enfants d'Europe » a été présentée rue Eau-de-Robec à Rouen (11 mars 2022-15 juin 2022).



Le Munaé a par ailleurs participé aux célébrations nationales du bicentenaire de Louis Pasteur. La programmation, labellisée par l'Académie des sciences et l'Institut Pasteur, prévoyait la numérisation de documents issus des collections, la mise en place d'actions de médiation, la coorganisation avec la Réunion des musées métropolitains de Rouen du colloque « Pasteur et La fabrique de la science. Du héros national aux débats territoriaux » ainsi que la conception de l'exposition itinérante « La figure du héros scientifique : Pasteur, un cas d'école ? », véritable ressource pédagogique adaptée au public scolaire (collège, lycée) et destinée à la communauté éducative.

Enfin, le Munaé accompagne à partir de 2022 les enseignants désireux d'inscrire leur établissement au Concours national de la résistance et de la déportation, dont la thématique pour l'année scolaire 2022-2023 porte sur « L'école et la Résistance », en proposant des ressources issues de ses collections.

Signalons également l'activité scientifique de l'équipe du musée, sous la forme de publications et de participations à des colloques et journées d'études.



quelques chiffres

5 EXPOSITIONS

15 EXPOSITIONS ITINÉRANTES

43 521 VISITEURS

1 249 ITEMS INVENTORIÉS

20 ITEMS RESTAURÉS

11 346 IMAGES PRODUITES DANS LE CADRE DE LA NUMÉRISATION DES COLLECTIONS

151 OBJETS PRÊTÉS (3 FOIS PLUS QU'EN 2021)

350 DEMANDES DE RECHERCHES AUPRÈS DU DÉPARTEMENT DOCUMENTATION

108 CHERCHEURS ET CHERCHEUSES VENUS CONSULTER LES DOCUMENTS EN SALLE D'ÉTUDE

L'ACTIVITÉ DE L'ÉTABLISSEMENT

AMBITION 1

Un réseau de formation tout au long de la vie des enseignants, dans un environnement numérique

UNE OFFRE À DISTANCE SUR MESURE

Du micro-learning avec CanoTech 11

CanoTech est la plateforme de modules courts d'autoformation (micro-learning) de Réseau Canopé. Articulée autour de thématiques transversales, elle permet de s'initier aux sujets abordés. Après une période de bêta-test réunissant plus de 1 600 utilisateurs, une deuxième version de CanoTech a été mise en ligne en mars 2022 autour de 10 thématiques, dont deux nouvelles : « Adapter ses gestes et postures professionnels » et « Renforcer la coéducation ».



En 2022, cette plateforme de formation à distance a proposé 106 vidéos courtes (interviews d'experts, reportages en classe, *sketchnotes*, films d'animation) jouées plus 85 000 fois, et de 322 sessions en direct de webinaires et de conférences ayant réuni près de 16 000 participants. CanoTech, c'est 245 943 visiteurs uniques en 2022 et 13 481 comptes créés.

Afin de continuer à faire évoluer la plateforme pour s'adapter au mieux aux besoins des enseignants, une étude d'usage est menée en février 2023. Les résultats de cette enquête permettront d'identifier de nouvelles thématiques à aborder en 2023 ainsi que de nouvelles fonctionnalités à développer.

Des parcours avec m@gistère

En 2022, 17 parcours M@gistère ont été publiés par Réseau Canopé sur la plateforme d'autoformation du ministère et ont réuni plus de 17 000 participants. Ils abordent, entre autres, les sciences cognitives, le développement durable, l'enseignement des langues, la mise en œuvre de la classe dehors, la voie professionnelle.

➤ Réseau Canopé produit 25 % de l'offre du catalogue national.

Top 3 des parcours M@gistère de RC : « L'attention, ça s'apprend ! » ; « Découvrir le cerveau à l'école maternelle : les sciences cognitives au service des apprentissages » ; « La construction du nombre en moyenne et grande sections de maternelle ».

Depuis 2020, 51 parcours « focus » d'une durée d'1h30 ont été publiés. Consultés par plus de 50 000 enseignants, les plus populaires sont : « L'attention ça s'apprend ! » ; « Apprentissages : quand les émotions s'en mêlent » ; « Climat de classe et sentiment d'efficacité de l'enseignant ».

Pour les futurs enseignants avec e-Inspé

Sortie au printemps 2022, la version bêta de e-Inspé a permis de mener une expérimentation auprès de 242 professeurs en début de carrière. Les trois premières étapes du parcours sont uniquement disponibles sur cette version test ; les étapes 4 et 5 des parcours e-Inspé ont été expérimentées lors d'une démonstration sur le Salon Éducatex à la fin de l'année 2022.

À ce jour, 16 parcours sont publiés selon 6 entrées thématiques : ÉMI, mathématiques, français, gestion de classe, orientation, système éducatif. Le parcours « Construire une citoyenneté européenne » a été produit avec la collaboration de la direction territoriale Bretagne-Pays de la Loire.

Le développement de la plateforme se poursuit en partenariat avec les Inspé, l'Onisep, Ecoluma, France Éducation international, le CNAM, le CNED, l'AEFE, le ministère de l'Éducation nationale, France universités, le SGPI et la CC.

PHILIPPE

professeur d'histoire-géographie au collège

J'ai suivi le parcours « Connaître ses élèves pour réguler les comportements » et, si j'ai beaucoup appris du fond, j'ai aussi apprécié la forme. L'interface et les illustrations épurées sont agréables et facilitent la concentration. La forme du parcours, par étapes progressives, est très bien pensée. La qualité de production des vidéos et du parcours dans son ensemble soutient l'apprentissage et donne une réelle envie de poursuivre sa formation.

Pour les nouveaux enseignants

Dès le 22 août 2022, Réseau Canopé a mis à la disposition des nouveaux enseignants (néotitulaires, contractuels, remplaçants) une offre dédiée, complémentaire aux offres ministérielles et académiques. En accès libre et gratuit sur reseau-canope.fr, l'offre « Premiers pas dans le métier d'enseignant » centralise un bouquet de contenus et de formations, des conseils pratiques pour bien débuter l'année, gérer sa classe, adopter les gestes et postures professionnels adéquats. Pour plus de proximité avec cette cible prioritaire, un groupe Facebook dédié a été créé en juillet (2 900 membres) et un YouTube live a permis de répondre en direct aux questions dès la mi-septembre. Cet accompagnement des nouveaux enseignants a remporté un vif succès et a fait l'objet d'une abondante couverture presse à la rentrée.

En territoire, à titre d'exemple, l'académie de Nancy-Metz et la direction territoriale Grand Est se sont associées pour élaborer un plan de formation de rentrée organisé à distance : intégrant 12 parcours thématiques (différenciation pédagogique, accueil des élèves allophones, travail personnel de l'élève, etc.), il est composé de 68 formations dispensées de septembre à octobre 2022. Ce temps devenu incontournable dans le programme de formation académique (plus de 3 500 inscrits) sera généralisé à l'ensemble de la région académique Grand Est pour l'année 2023.

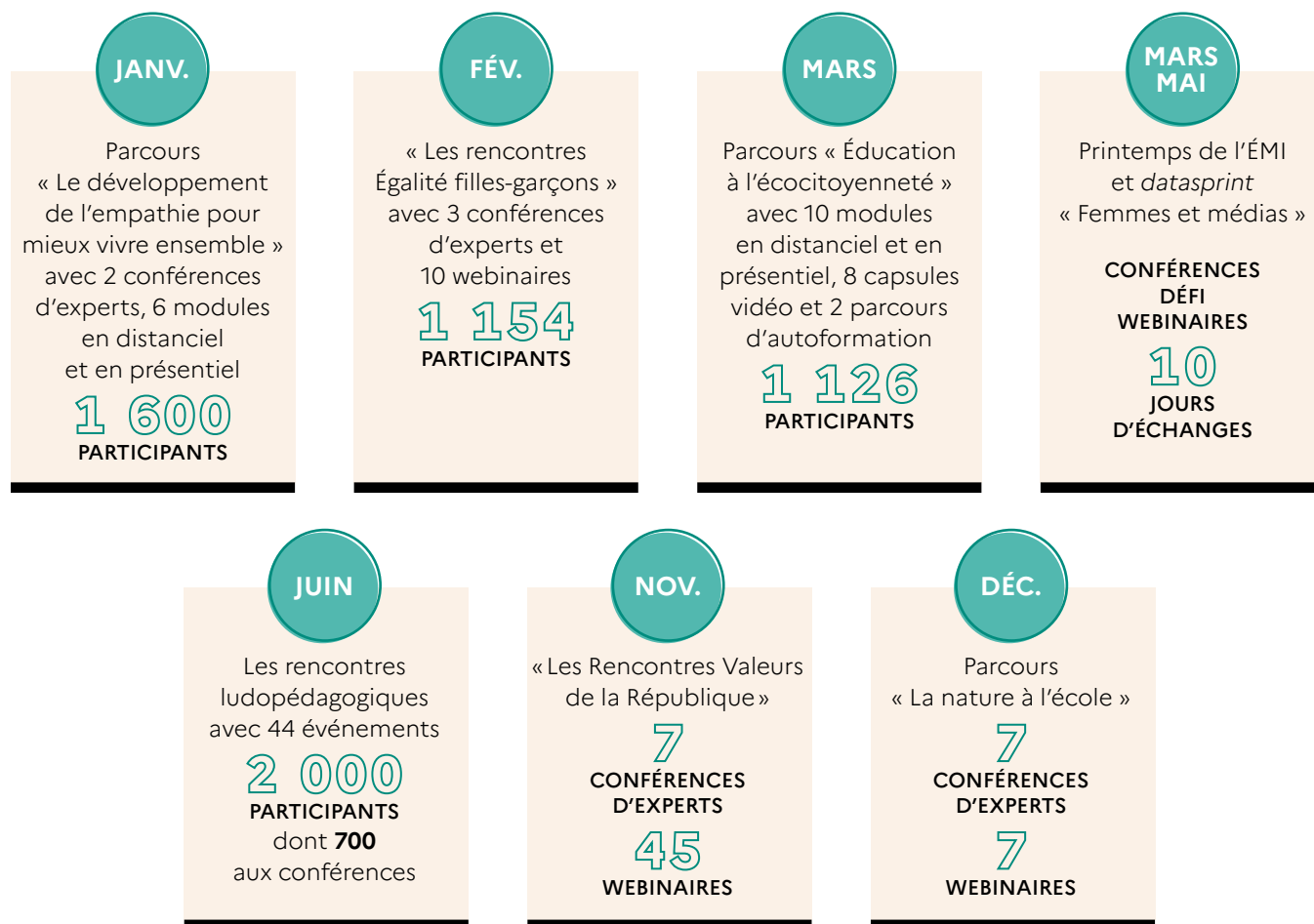


UNE OFFRE EN LIEN AVEC LES ENJEUX ÉDUCATIFS ACTUELS

Formateurs, concepteurs, réalisateurs, médiateurs, ingénieurs, producteurs, etc. Les personnels de Réseau Canopé partagent leurs expertises et travaillent en collaboration au sein de communautés internes pour mettre en œuvre des parcours de formations et des temps forts

pédagogiques en lien avec l'actualité et les enjeux éducatifs contemporains. Ces communautés apprenantes appelées groupes thématiques nationaux (GTN) s'attachent à concevoir des offres de formation synchrones et asynchrones, à distance et en présentiel, des ressources multimédia et des capsules d'autoformation.

Tout au long de l'année 2022, les GTN de Réseau Canopé ont produit et animé sept événements de formation d'envergure nationale :



Rencontres Égalité filles-garçons 2022

Courant février et mars 2022, les rencontres Égalité filles-garçons 2022 ont proposé des événements en ligne dédiés à l'égalité filles-garçons dans le contexte scolaire, pour s'inspirer, se former et découvrir des outils clés en main pour la classe, de la maternelle au lycée.

➤ Plus de 1 150 participants ont suivi ces événements sur CanoTech, la plateforme VDLR et le site reseau-canope.fr.

Pour la première édition de ces rencontres, l'événement s'est poursuivi avec des animations dans les Ateliers Canopé ou hors-les-murs autour du jeu Réseau Canopé « C'est cliché ». La Librairie Canopé a accueilli à Paris, samedi 19 mars 2022, Léa Jouan, la conceptrice du jeu.

Éducation à l'écocitoyenneté ¶

Ce parcours a réuni en mars 500 participants autour des enjeux de l'éducation à l'écocitoyenneté. Il propose des projets pédagogiques innovants qui mettent l'élève au cœur de leur démarche. Il est composé de deux parties en fonction du niveau d'enseignement : l'une pour le cycle 3 ; l'autre pour la fin du collège et le lycée. Il regroupe des vidéos, des parcours M@gistère et des ressources complémentaires qu'il est possible de suivre de façon indépendante, ainsi qu'une série de webinaires dont les différentes sessions se sont déroulées du 1^{er} au 31 mars 2022.

Printemps de l'ÉMI 2022 et *datasprint* ¶

En mai ont eu lieu dix jours de rencontres et d'échanges autour de l'éducation aux médias et à l'information à destination des enseignants du cycle 3 au lycée et du grand public : conférences, webinaires, ateliers, résidences, etc. Le défi de cette année, le *datasprint* « Femmes et médias », a amené des équipes d'enseignants et d'éducateurs à se lancer dans un défi collaboratif sur la représentation des femmes dans les médias. Un *datasprint* est un exercice de créativité limité dans le temps avec des données numériques pour matériau. Les enseignants ont pu dupliquer dans leur classe ce dispositif qui conjugue ÉMI, EMC et éducation aux données.

Rencontres ludopédagogiques ¶

Durant tout le mois de juin, 2 000 professionnels de l'éducation ont participé à 44 événements pour faire découvrir une modalité d'apprentissage fondée sur la coopération, l'interaction et la créativité, avec pour exemple d'application l'inclusion scolaire.



Le développement de l'empathie pour mieux vivre ensemble ¶

Entre janvier et mars 2022, 1 600 participants ont été réunis par Réseau Canopé et l'INSHEA autour du projet d'une école du futur inclusive. La directrice générale de Réseau Canopé, Marie-Caroline Missir, est intervenue lors de l'inauguration de la chaire Handicap, éducation et numérique, labellisée Unesco. Ce partenariat a également été mis en lumière au salon Educatech, lors de la table ronde intitulée : « Le numérique éducatif, une réponse à la diversité des élèves ? »

UNE OFFRE ADOSSÉE À LA RECHERCHE



Un parcours numérique de la primaire au collège

Ce témoignage présente la cité éducative de Saint Nazaire. Les acteurs locaux de l'éducation et du numérique ont travaillé sur la question de l'inclusion ...

L'Agence des usages 11

L'Agence des usages produit des ressources pour contribuer à la formation des enseignants en valorisant et en mutualisant les bonnes pratiques. Ces travaux permettent aux enseignants d'adosser leurs pratiques aux travaux de recherche.

En 2022, ont été publiés 5 témoignages vidéo valorisant les pratiques pédagogiques en lien avec le numérique, 4 articles de vulgarisation scientifique, un dossier thématique sur l'évaluation et le numérique, des bulletins de veille et un cahier de tendances du Créathon 2022.

Le pôle national de développement professionnel des enseignants 11

À l'initiative de la direction territoriale Grand Est jusqu'en septembre 2022, le pôle national de développement professionnel des enseignants mobilise les expertises internes à Réseau Canopé sur le champ de la formation de formateurs. Des temps d'échanges et des ateliers avec le Cnesco permettent de produire des ressources à destination des enseignants et formateurs.

» En 2022, 25 contenus ont été publiés :
des podcasts, des articles, des entretiens,
des sélections de ressources notamment.

DES FORMATIONS GRÂCE AU PATRIMOINE DE L'ÉDUCATION

Le Musée national de l'Éducation (Munaé), établi à Rouen, a accueilli et participé à plusieurs séquences de formations de proximité avec les enseignants : formation des professeurs de lettres-histoire de l'enseignement professionnel dans l'académie de Normandie, formation pour le Concours national de la résistance et de la déportation et présentation des ressources du musée.

Le Munaé a organisé deux cycles de webinaires sur la base de ses ressources. Intégrés dans le temps fort Écoles et Valeurs de la République, ils sont en lien avec les expositions itinérantes « L'école et les valeurs de la République » à destination des enseignants et « Éducation et LGBTI+ : un peu d'histoire pour lutter contre les discriminations ».



Dans le cadre de l'exposition grand format « Eh bien, chantez maintenant ! », ont été programmés des formations et des ateliers de pratique avec des élèves du 1^{er} et du 2nd degré dans le cadre de l'appel à projets « Développement du chant choral à l'école ».

Par ailleurs, le musée a organisé avec la Réunion des musées métropolitains de Rouen le colloque « Pasteur

et la fabrique de la science. Du héros national aux débats territoriaux ». De manière régulière, le Munaé accueille des groupes d'élèves avec leurs professeurs au centre de ressources pour consulter les archives et documents originaux.

UNE OFFRE DE FORMATIONS SUR MESURE POUR L'INTERNATIONAL

La question de la formation tout au long de la vie des enseignants concerne tous les systèmes éducatifs et constitue un des principaux défis à relever pour la plupart des pays. Dans une logique de projection de l'expertise française à l'international, Réseau Canopé, acteur de la formation tout au long de la vie des enseignants en France, déploie son activité hors de nos frontières.

Le nombre d'agents ayant dispensé des formations à l'international, sur site ou à distance, a connu un niveau record en 2022 (1 121 heures de formation synchrone dispensées à distance et/ou en présence). Des actions modélisantes qui ont vocation à connaître une large extension ont été mises en place dans l'Atelier Canopé 49 de Beaucauzé et dans l'Atelier Canopé 05 de Gap. L'Atelier Canopé 49 a organisé conjointement avec le Centre international d'études françaises d'Angers une formation sur mesure à destination de professeurs de français malaisiens, financée par l'ambassade de France en Malaisie.

Dans le cadre de sa politique de partenariats, Réseau Canopé a accompagné l'Agence française pour l'enseignement du français à l'étranger (AEFE) pour la conception de 240 heures de formation M@gistère dédiées aux enseignants néorecrutés dans les établissements homologués à travers le monde.



Égypte avec l'AFD et FEI

Le projet TrèFLE est financé par l'Agence française de développement (AFD) et vise à améliorer l'enseignement du français LV2 dans le système éducatif égyptien. Réseau Canopé intervient en consortium avec France Éducation international, ensemble de la coopération éducative française, et l'Institut français d'Égypte. Le rôle de Réseau Canopé porte d'une part sur les ressources pédagogiques pour enseigner le français et d'autre part sur la formation de formateurs. En 2022, 13 intervenants Canopé ont formé 220 formateurs égyptiens (420 heures de formation en ligne).

Comité de pilotage du projet TrèFLE, septembre 2022, Le Caire
© Institut français d'Égypte

DES FORMATIONS EUROPÉENNES AVEC ETWINNING ET ERASMUS+

Le programme eTwinning réunit 1 million d'enseignants en Europe dont 70 000 en France. Cette action, financée par le programme Erasmus+, a été confiée à Réseau Canopé pour son déploiement national. La formation des enseignants aux usages pédagogiques du numérique, à la méthodologie et à la pédagogie de projet à distance fait partie des missions principales du bureau d'assistance nationale eTwinning et des correspondants académiques eTwinning. Ainsi, le réseau eTwinning France a réalisé 240 sessions de formations en 2022

auprès 4 161 participants : webinaires, parcours de formation en ligne, stages en établissement, stages PAF/PDF, formations conjointes avec d'autres pays européens, etc. À titre d'exemples, le séminaire européen organisé à Lyon, en anglais, pour 30 enseignants de primaire issus de 10 pays, et le séminaire national pour les IEN référents du Plan langues vivantes, organisé en présentiel pour 20 inspecteurs.

Par ailleurs, une dizaine d'Ateliers Canopé proposeront en 2023 des formations « Enseignants d'Europe »

sur un modèle expérimenté en 2022 dans le cadre du programme Erasmus+. Une offre de formation adressée aux enseignants d'Europe a été engagée par l'Atelier Canopé 04 de Digne-les-Bains. Cette formation, alliant la pratique de la langue française au développement de compétences numériques, a permis aux 16 enseignants européens (Portugal, Italie, Allemagne) d'améliorer leur enseignement en y intégrant des méthodes pédagogiques collaboratives et de nouveaux outils de production numérique.

AMBITION 2

Porter une offre de formations intégrée dans les stratégies académiques, en proximité avec les enseignants

UNE OFFRE COORDONNÉE AUX PLANS NATIONAL, ACADÉMIQUES ET DÉPARTEMENTAUX DE FORMATION

chiffres clés

PAF ET PDF POUR LES 29 ACADÉMIES EN 2022

1 356
SESSIONS SUIVIES
(1 107 EN 2021, + 17 %)

41 527
ENSEIGNANTS FORMÉS
(35 325 EN 2021, + 14 %)

23 567
JOURNÉES DE FORMATION ORGANISÉES (+ 23 %)

À travers son réseau de directions territoriales et d'Ateliers Canopé, Réseau Canopé participe à la mise en œuvre des plans national, académiques et départementaux de formation, aux côtés des services académiques de formation et du numérique éducatif. Qu'il s'agisse de formations à inscription individuelle ou collective, l'opérateur s'adapte aux modalités techniques et aux politiques éducatives définies.

Depuis 2020, Réseau Canopé participe aussi à l'offre du plan national de formation (PNF). Quatre parcours ont été proposés au PNF 2022-2023, ayant rassemblé 256 stagiaires sur 352 journées.

En Guadeloupe

La direction académique Canopé de Guadeloupe déploie une offre inscrite au plan académique de formation (PAF) grâce à 18 modules de formation et la mise en œuvre d'une journée pédagogique innovante sur les neurosciences (Apprendre à apprendre – 500 participants aux ateliers). Avec 10 actions de formation, l'Atelier Canopé 971 collabore étroitement avec la mission académique Maternelle dans le cadre du PAF et lors d'événements académiques ou nationaux ponctuels.

CHRISTELLE CHAHIM

conseillère pédagogique
à la mission Maternelle 971

Réseau Canopé nous accompagne dans l'ensemble de nos actions de formations grâce à son expertise de qualité sur le numérique éducatif.

En Île-de-France

La direction territoriale Île-de-France structure sa coopération avec les partenaires académiques autour de l'école académique de formation continue (EAFC), des Territoires numériques éducatifs (TNE) et du projet « Notre école, faisons-la ensemble ». Le travail conduit pour le TNE du Val d'Oise et son séminaire prévu en avril 2023 renforce la coopération avec la DSDEN du Val d'Oise et l'académie de Versailles.

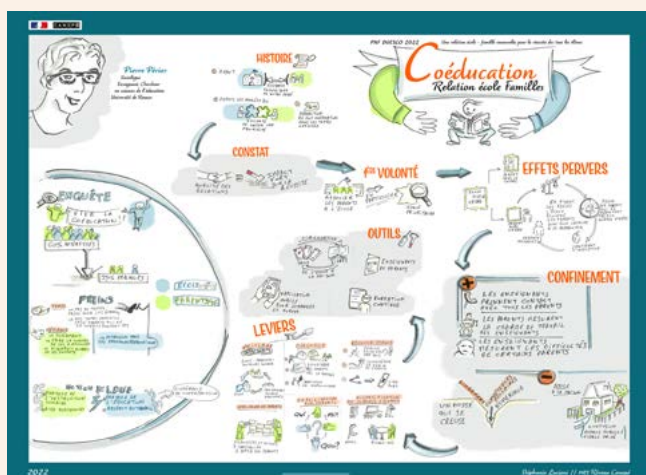
En interacadémique, Canopé Île-de-France a renouvelé les journées des professeurs-documentalistes qui regroupent chaque année les 3 académies franciliennes autour de projets communs.

En 2022, 800 personnes ont pris part à cette journée consacrée aux enjeux de la lecture.



En Occitanie

Le 17 mars 2022 s'est tenue au lycée Jean-Zay de Paris la formation intitulée : « Une relation école-familles renouvelée pour la réussite de tous les élèves ». Cette action, proposée par Réseau Canopé à la DGESCO dans le cadre du PAF, a été développée avec le bureau de la formation et deux inspecteurs de l'IGESR. La DT Occitanie a préparé et mis en œuvre ce projet porté par le GTN Coéducation. La conférence a permis de présenter les derniers résultats de la recherche, de souligner l'importance des partenariats (CAF, ATD Quart Monde) et de faire le lien avec l'actualité : Valeurs de la République, orientation, numérique, cités éducatives... Ces ressources sont utilisées depuis septembre 2022 sur CanoTech. Le projet sera renouvelé les 7 et 8 mars 2023 en présence de 120 stagiaires, pilotes de l'Éducation prioritaire.



En Bretagne- Pays de la Loire

La direction territoriale a développé un partenariat avec l'académie de Nantes pour l'intégration de contenus de formation au PAF : 30 sessions ont réuni 396 enseignants (988 souhaits de participation) autour de formations portées avec la Dareic, la Casnav, la mission Égalité filles-garçons. En 2022, pour la première fois, une proposition négociée a également pu être construite avec l'académie de Rennes : 293 personnes formées pour 11 formations préparées avec les référents académiques (IA-IPR, conseillers ou conseillères du recteur, délégués académiques).

LAETITIA VEIRAS

conseillère du recteur à l'égalité filles-garçons
et chargée de mission Draio – rectorat de l'académie
de Rennes

J'élabore et j'anime les formations des référents et référentes égalité filles-garçons du 2nd degré avec Réseau Canopé. Leur maîtrise des techniques d'animation variées, l'offre de ressources présentée et leur engagement dans la promotion des valeurs de la République viennent en complémentarité de mon approche institutionnelle. Je relaie également l'offre de formation en ligne qui contribue sans nul doute à une augmentation des connaissances et une amélioration des compétences des équipes pédagogiques et éducatives.

À La Réunion

Dans la continuité de l'élaboration du plan stratégique académique 2021-2025, la mise en place progressive de l'EAFc permet à Réseau Canopé de consolider à La Réunion son offre de formation, notamment sur l'axe transversal « Assurer l'égalité des chances pour tous ». Associée à l'équipe académique des Valeurs de la République, la direction académique de La Réunion a élaboré un cycle d'animations pour les enseignants du 1^{er} degré autour de l'exposition « Liberté, Égalité, Fraternité ».

Par ailleurs, 125 personnels de l'académie ont assisté au webinaire « Cyberharcèlement chez les jeunes : clés de compréhension et d'action », proposé dans le cadre du programme PHARe. Pour la cité éducative de Saint-Louis et en collaboration avec le CLEMI, 2 stages webradio ont été organisés auprès de 30 enseignants ; 150 acteurs de la cité éducative (élèves, parents, associations, personnels de l'Éducation nationale de l'académie de La Réunion, etc.) ont également été sensibilisés à la bonne pratique des écrans lors de 10 rencontres autour de la parentalité numérique.



Rencontres autour
de la « Parentalité
numérique »

En Grand Est ¶

Cinq résidences en établissement d'une semaine ont été déployées en 2022. Elles ont accompagné la réflexion des équipes pédagogiques et de vie scolaire sur la lutte contre les discriminations. Les équipes locales ont soutenu le plan de formation de l'académie de Reims par l'organisation de 4 hackathons (un

par département) sur la question de l'orientation. Le recteur Olivier Brandouy, les quatre directeurs académiques et plus de 50 % des chefs d'établissement étaient présents ; ils ont pu réfléchir ensemble à la sensibilisation des équipes enseignantes à l'orientation des élèves et aux déterminismes, qu'ils soient de genre ou liés aux situations professionnelles des familles.

L'Atelier Canopé 54 de Nancy a intégré les locaux du rectorat de Nancy-Metz. L'inauguration s'est déroulée sous le haut patronage de la ministre déléguée chargée de l'Enseignement et de la Formation professionnels. Dans une volonté d'incarner un tiers-lieu de formation, l'ensemble des espaces a été repensé au service du développement professionnel des acteurs de l'éducation.



Inauguration du nouveau rectorat de Nancy-Metz et des nouveaux locaux de l'Atelier Canopé 54

VÉRONIQUE ZAERCHER-KECK

directrice de l'EAFC,
académie de Nancy-Metz

Réseau Canopé propose une offre de formation qui repose sur une solide expertise. Le volume des personnels à former est très important et va au-delà de la cible enseignante. Canopé propose des contenus de formation accessibles à tous les personnels, dans des formats agiles qui offrent la possibilité de se former à tout moment et aussi à distance.

UNE OFFRE INTÉGRÉE AUX ÉCOLES ACADÉMIQUES DE FORMATION CONTINUE

En Nouvelle-Aquitaine ¶

La direction territoriale propose depuis deux ans une offre de résidences en établissements au sein des EAFC de Bordeaux, Limoges et Poitiers. Ces résidences touchent la communauté éducative élargie (enseignants, parents, personnels municipaux, etc.) et s'appuient sur un recueil de besoin personnalisé. La collaboration avec le SRANE à

l'échelle de la région académique permet une approche consolidée avec les trois académies : intégration des parcours Pix dans les offres des EAFC, mise en œuvre des formations, etc.

L'accueil de l'EAFC de Poitiers au siège national de Réseau Canopé traduit une volonté institutionnelle autant qu'une politique de formation coconstruite au profit des 2 000 enseignants et des 34 collèges de la Vienne. En complément de ces formations en présentiel dans les établissements, des webinaires permettent aux équipes éducatives de s'approprier les ressources TNE accessibles pour travailler avec les élèves.

En Guyane

En Guyane, 35 % des enseignants sont contractuels et n'ont pas bénéficié d'une formation initiale ; ce taux peut monter jusqu'à 95 % dans les sites dits « isolés ». 70 % des élèves parlent une autre langue que le français à la maison. Pour tenter de répondre à de tels enjeux, l'EAFC de Guyane a signé une convention importante avec Réseau Canopé lui confiant l'animation de la communauté de ses formateurs académiques. Une programmation sur l'année prévoit la formation des formateurs ainsi que la possibilité d'un accompagnement individuel aux enseignants ayant bénéficié de formations au sein de Réseau Canopé. Ce partenariat traduit une volonté commune de faire évoluer la formation des enseignants vers une démarche de développement professionnel.

Dans les Hauts-de-France

Déjà très intégré au PAF de l'académie d'Amiens, Réseau Canopé participe désormais au conseil d'école de l'EAFC : une coopération officialisée lors la signature de la convention cadre 2022-2025 en présence du recteur le 14 décembre 2022. Avec 1 000 enseignants formés en 2022, certaines thématiques remportent un franc succès : apprendre par le jeu, création et utilisation de capsules vidéo, Pix. Cette dynamique s'engage également avec le rectorat de Lille pour les prochaines campagnes du PAF.



Signature d'une convention cadre le 14 décembre 2022 à Amiens avec Raphaël Muller, recteur de l'académie d'Amiens et Julien Dochez, directeur territorial Hauts-de-France de Réseau Canopé

En Provence-Alpes-Côte d'Azur

La direction territoriale a coconstruit une offre de formation « Premiers pas dans le métier d'enseignant » avec les deux EAFC du territoire, en direction de plus de 180 professeurs nouvellement entrés dans le métier : dans l'académie de Nice avec 28 enseignants ; dans l'académie d'Aix-Marseille, 160 enseignants ont participé à des webinaires et à deux journées de formation en présentiel dans les quatre Ateliers Canopé de l'académie.



En Bourgogne-Franche-Comté

Dans le cadre de la convention signée avec l'EAFC de l'académie de Besançon, la direction territoriale a mis en place une école interne de l'EAFC : le Lab'EAFC. Cet outil, conçu pour créer une culture EAFC partagée autour de communautés apprenantes, décline ses actions en trois parcours.

Les 3 parcours

1

Faire école ensemble pour identifier les besoins et favoriser le travail collectif (500 participants)

2

Ouvrir sa pratique professionnelle, à destination des formateurs de l'EAFC (55 heures de temps de formation réalisées)

3

Partager une culture commune pour se former aux process de l'EAFC et s'informer des projets communs



En Centre-Val de Loire

Dans le cadre de la convention signée le 12 juillet 2022 avec l'EAFC de l'académie d'Orléans-Tours, 32 modules de formation ont été déployés par Réseau Canopé et 400 enseignantes et enseignants ont été formés, sur des thématiques diverses, telles que la ludopédagogie, les valeurs de la République, l'ouverture à l'international pour les enseignants, la conduite de réunions innovantes pour les personnels de direction, ou encore un parcours pour les CPE sur la conduite de projet et la persévérance scolaire.

En Auvergne-Rhône-Alpes

Une première convention liant Réseau Canopé à l'EAFC de Grenoble a été signée le 14 décembre 2022, puis une seconde est prévue avec l'académie de Lyon en février 2023. Au sein de cette dernière, la direction territoriale participe au comité de direction en tant que pilote du département Analyse, processus et démarche qualité.

JEAN-CHRISTOPHE LARBAUD

directeur de l'EAFC
de l'académie de Grenoble

Complémentarité et synergie : deux mots-clés du partenariat entre l'EAFC de l'académie de Grenoble et Réseau Canopé Auvergne-Rhône-Alpes. Deux mots qui imprègnent nos réunions mensuelles, qui irriguent l'intégration de l'offre de formation Canopé dans le programme académique de formation, qui signent une coopération dynamique, mais exigeante dans le respect des spécificités de chacun.



Signature de la convention le 14 décembre 2022 en présence de François Morel, directeur territorial Réseau Canopé Auvergne-Rhône-Alpes et Hélène Insel, rectrice de l'académie de Grenoble

DES RESSOURCES ET DES FORMATIONS DANS 12 TERRITOIRES NUMÉRIQUES ÉDUCATIFS (TNE)

Lancée en 2020, dans l'Aisne et le Val d'Oise, l'expérimentation TNE se poursuit depuis la rentrée 2021 dans 10 départements supplémentaires : Bouches-du-Rhône, Cher, Corse-du-Sud, Doubs, Finistère, Guadeloupe, Hérault, Isère, Vienne et Vosges.

Les formations proposées sont issues d'enquêtes sur les besoins en formation des enseignants du 1^{er} et du 2nd degré, des retours de terrain des départements par les formateurs et les cadres ainsi que des priorités fixées par le ministère et les académies. Les formations commencent à s'inscrire dans le cadre des EAFC ; des modules de formation intitulés Focus M@gistère sont coconstruits avec les académies. En lien avec la Dgesco et la DNE, 4 entrées et 12 thématiques ont été définies pour embrasser l'ensemble du périmètre du numérique éducatif.

Comprendre les sciences du numérique

- Découvrez la robotique et la programmation
- Agissez et apprenez dans un monde de données

Enseigner avec le numérique

- Intégrez le numérique dans les disciplines et les savoirs fondamentaux
- Appréhendez les usages pédagogiques des matériels
- Adaptez votre enseignement aux besoins éducatifs particuliers des élèves
- Différenciez votre pédagogie

Enseigner la citoyenneté numérique

- Intégrez l'ÉMI dans vos séances pédagogiques
- Encouragez les interactivités et la coopération entre élèves
- Renforcez les liens de coéducation avec les parents (avec la Trousse à projets)

Transformer sa pédagogie avec le numérique

- Mettez en œuvre la classe inversée
- Collaborez en équipe pédagogique
- Articulez le présentiel et le distanciel

quelques chiffres

927

SESSIONS DE FORMATION
DANS LES 12 TERRITOIRES TNE, À DISTANCE
(WEBINAIRES, FORMATIONS ASYNCHRONE ET
EN WEBINAIRE) ET EN PRÉSENTIEL DANS LES
ATELIERS CANOPÉ ET LES ÉTABLISSEMENTS

+ 9 000

ENSEIGNANTS, FORMATEURS ET CADRES
FORMÉS (5 292 DANS L' AISNE), LE PROJET TNE
PERMET DE DÉVELOPPER SIGNIFICATIVEMENT
LA FORMATION CONTINUE DES
ENSEIGNANTS DES 1^{ER} ET 2ND DEGRÉS

+ 120

WEBINAIRES DIFFÉRENTS SUR LES
12 THÉMATIQUES DU NUMÉRIQUES ÉDUCATIF

+ 130

RESSOURCES PRODUITES POUR APPROFONDIR
SES CONNAISSANCES (VIDÉOS EN CLASSE,
ARTICLES DE RECHERCHE, PODCASTS,
INTERVIEW DE CHERCHEURS, ETC.)

+ 20

JOURNÉES DE FORMATION ET 6 SÉMINAIRES
ORGANISÉS AVEC LES ACADÉMIES (AISNE,
HÉRAULT, BOUCHES-DU-RHÔNE, ISÈRE, CHER,
FINISTÈRE)

TNE en Provence-Alpes- Côte d'Azur

Un état des lieux des besoins en formation des 29 000 enseignants du département sur l'usage du numérique pédagogique a été mené sur le territoire des Bouches-du-Rhône par la Drane et Réseau Canopé. Les résultats ont servi à élaborer les parcours de formation accessibles au sein de l'offre de l'EAFC.

Le séminaire de lancement s'est déroulé le mercredi 27 avril 2022 au palais du Pharo à Marseille sur le thème « Grandir avec le numérique », en présence de 737 professionnels, dont 313 enseignants et cadres de l'Éducation nationale, 84 représentants des collectivités territoriales, 128 exposants EdTechs, des représentants des parents d'élèves et des réseaux associatifs, des médias spécialisés et locaux. 32 ateliers de formation et de découverte de ressources ainsi que 5 conférences d'experts ont permis aux participants de mener conjointement la réflexion.



OLIVIER

enseignant en CP en REP

Je suis enseignant en classe de CP. J'ai découvert Lalilo en discutant avec ma collègue de CP. On l'utilise pour favoriser la remédiation et la différenciation entre les acquis et les acquisitions en cours des élèves. Le but est de créer le lien entre le graphème et le phonème en lecture et écriture sur différents supports.

ÉRIC

enseignant en UPE2A

J'utilise cette solution numérique pour réinvestir les apprentissages en autonomie, en atelier dans la classe d'UPE2A, en rituel individuel dans leur classe d'accueil au moment où l'enseignant considère que l'élève allophone ne pourra pas suivre la classe. Certains élèves l'utilisent aussi à la maison car ils n'ont pas de livres papier mais ils ont souvent une tablette. Les consignes sont simples, répétitives et adaptées à des élèves peu francophones.



UN ACCOMPAGNEMENT DES PROJETS ÉDUCATION DU COMITÉ NATIONAL DE LA REFONDATION

Notre école, faisons-la ensemble (Nefle) 11

À la demande du ministère, Réseau Canopé a mobilisé son expertise en intelligence collective et management de projet pour accompagner ce dispositif au plus près des besoins des académies. Investi dans ce projet ministériel dès la rentrée scolaire, Réseau Canopé a proposé des méthodologies d'ateliers participatifs afin d'aider à la mise en œuvre de la concertation dans les écoles et les établissements. En lien avec les équipes d'appui académiques, une quinzaine de formations, huit webinaires et un hackathon ont été organisés pour accompagner l'émergence de projets innovants et concertés avec les différents acteurs de l'écosystème.

En Centre-Val de Loire, trois webinaires « Bien mener la concertation dans son établissement » ont été menés au profit de 120 participants (directrices et directeurs d'écoles, inspectrices et inspecteurs, personnels de

direction ; une formation en présentiel a réuni 16 chefs d'établissement du Loiret sur les techniques d'animation de la concertation.

En Grand Est, un hackathon a été organisé pour l'académie de Nancy-Metz au profit de 60 participants : ces 6 heures de codesign ont permis d'initier des dynamiques entre les services de l'académie et les partenaires de l'École pour identifier des initiatives au sein des établissements et élaborer de projets favorisant la réussite de tous les élèves.

La DT PACA a accompagné les 62 écoles innovantes du dispositif « Marseille en grand » afin de lutter contre le décrochage scolaire. Dans les écoles et les espaces de Réseau Canopé, l'animation de la communauté éducative a permis l'émergence de nombreux projets (co-éducation, pédagogies actives, espaces pédagogiques innovants, accessibilité universelle des apprentissages, plurilinguisme, ouverture à l'international, etc.).

PIX+ÉDU, DES PARCOURS POUR CERTIFIER LES COMPÉTENCES NUMÉRIQUES



Avec Réseau Canopé, les acteurs travaillent en bonne coordination pour créer un parcours fluide pour l'enseignant de la formation initiale à la formation continue : DNE, DgESCO, services académiques (Drane, Dafpen, IEN en charge du numérique, etc.), coordonnateurs de terrain (e-run, RUPN, référents numériques, etc.), Inspé, EAFC, CNED, Pix. Les directions territoriales de Réseau Canopé œuvrent avec les services académiques pour mettre en place formations et certifications. Certains Ateliers Canopé ont déjà mis en place de tels parcours avec les premiers enseignants identifiés par les services académiques. 40 sessions de certifications ont été organisées notamment dans le cadre du partenariat avec Unis-Cité : sur 346 candidats dont 76 enseignants, 286 lauréats dont 64 enseignants.

De très nombreuses ressources ont été produites, dont 50 vidéos et 8 webinaires avec rediffusion disponible. 50 kits composés d'ordinateurs de formation, d'une valise de transport, de casques et webcams ont été mis à disposition des Ateliers Canopé.



LA FORMATION POUR L'ÉDUCATION AUX MÉDIAS (ÉMI)

Service de Réseau Canopé, le CLEMI et son réseau des coordonnateurs académiques ont proposé un volet formation qui a réuni 21 500 bénéficiaires ainsi que des actions de médiation au profit de 167 000 professionnels de l'éducation.

Le CLEMI a formé 217 formateurs, 250 enseignants dont 223 dans le cadre des cités éducatives. 6 049 apprenants ont suivi des formations à distance : 2 317 dans le cadre des parcours e-Inspé en ÉMI ; 1 478 dans le cadre des parcours M@gistère ; 2 254 dans le cadre des formations à Classe investigation, le jeu d'ÉMI consacré à la fabrique de l'information. Les webinaires d'accompagnement de la Semaine de la presse et des médias à l'École (SPME) ont réuni 715 enseignants.

Le séminaire national PNF « Éduquer aux médias et à l'information pour former des citoyens » a rassemblé 104 cadres et formateurs.

Il faut également compter avec la publication **Les Essentiels. Éducation aux médias et à l'information** qui s'adresse aux enseignants en formation, mais aussi à tous les professeurs qui souhaitent trouver des activités utiles à mettre en place dans leurs classes.

Diffusion :
dans les Inspé et
dans les académies
via les coordonnateurs
(25 000 exemplaires).



Le **dossier pédagogique** de la SPME a sollicité la participation d'enseignants, de journalistes et de formateurs, sur le thème « S'informer pour comprendre le monde ».

Diffusion :
auprès des inscrits
(25 000 exemplaires).



AMBITION 3

Identifier et concevoir, puis diffuser une offre de ressources et de services numériques intégrée aux actions de formation des enseignants

Réseau Canopé développe des solutions pour contribuer à l'acculturation des enseignants au numérique et au développement de leurs pratiques en classe. Cette offre de services est complémentaire aux actions de formation proposées.

➤ En 2022, ces ressources ont été utilisées par plus de 15 millions d'utilisateurs dans le monde.



Solutions documentaires : <https://documentation.solutionsdoc.net/>

DES RESSOURCES POUR ACCOMPAGNER LES PRATIQUES EN ÉTABLISSEMENT

SOLDOC Une offre documentaire leader sur le marché ¶

Spécialiste dans la fourniture de systèmes d'information et de services documentaires aux établissements scolaires du 2nd degré, Réseau Canopé met à disposition de 8 500 collèges et lycées en France et dans le monde des solutions, notamment :

- BCDI, une solution de gestion du fonds documentaire des CDI (gestion des documents physiques et numériques, prêt aux élèves, etc.) ;
- e-sidoc, portail d'accès, de recherche et de médiation documentaire ;
- une bibliothèque de contenus numériques (bouquets numériques de presse, notices bibliographiques) issue des ressources sélectionnées par les professeurs documentalistes ;
- une assistance utilisateurs et des formations à nos services.

Cette expertise nationale, qui sert près de 5 millions d'utilisateurs, est assurée par la direction territoriale Nouvelle-Aquitaine (25 collaborateurs). Ces solutions documentaires couvrent plus 80 % de part de marchés sur ce secteur concurrentiel.

Une app pour la formation professionnelle **cpro** | éducation ¶

Cpro éducation est une application web conçue principalement pour les formateurs et leurs apprenants. Utilisée par 8 000 enseignants dans 1 400 établissements professionnels à destination de 83 000 apprenants en France, elle réunit des solutions de formation, d'évaluation et de validation des compétences professionnelles ainsi qu'un portfolio et un livret de suivi d'acquisition des compétences pour chaque apprenant.

Une nouvelle **Quizinière**® ¶

Une nouvelle version de **Quizinière** a été ouverte le 11 octobre 2022. Fidèle à la promesse de simplicité de l'outil, elle s'enrichit de nouvelles fonctionnalités, comme l'ajout de tout type de médias dans les activités ou la possibilité d'exporter les exercices et les corrections en PDF. Fin 2022, 280 000 enseignants ont créé un compte sur Quizinière !

Un **CANOPROF** tout neuf ¶

Depuis le confinement, plus de 6 500 enseignants ont utilisé le service qui permet de mettre en ligne des ressources et des progressions à destination de leurs élèves.

La version lancée en 2022 permet aux enseignants de produire rapidement grâce à une simplification de la prise en main et à la mise à disposition de nouveaux supports d'aide : templates et modèles, site compagnon, aide en ligne, documents pour la communauté des utilisateurs.



Des Fab Labs à l'école

Fab Lab à l'école est un dispositif déployé par Réseau Canopé en partenariat avec Universcience qui permet la diffusion de la culture de fabrication numérique en milieu scolaire. Il consiste à proposer aux établissements scolaires de mettre en place un mini-Fab Lab en bénéficiant d'un accompagnement et d'une formation.



quelques chiffres

EN 2022

135

KITS ONT ÉTÉ DÉPLOYÉS
DONT

15 % EN REP+,

45 % EN ZONE RURALE,

15 % EN QPV.

1 300


PERSONNES ONT
ÉTÉ FORMÉES DANS

76 ATELIERS ET

743 À DISTANCE

Signature de convention le 14 janvier 2022 par Marie-Caroline Missir et Céline Prévost-Mouttalib, directrice générale déléguée d'Universcience
© S Expilly-EPPDCSI

Des éditions au service des langues régionales

 Réseau Canopé édite des ressources pédagogiques numériques et imprimées et des manuels scolaires en langues régionales.

11 langues sont concernées : breton, catalan, occitan gascon, occitan languedocien, occitan limousin, basque, allemand, alsacien, luxembourgeois, corse, créole guadeloupéen.

Corse

Réseau Canopé en Corse a une importante activité de création de ressources pédagogiques en langue corse. Cette activité se fait en direction de l'enseignement de la langue et de disciplines non linguistiques, dans le cadre des filières bilingues. Ainsi 13 ressources en langue corse ont été réalisés pour les 1^{er} et 2nd degrés. Chaque année, ces ressources font l'objet d'une dotation aux établissements scolaires financée par la collectivité de Corse et le rectorat de l'académie de Corse.

Un accélérateur d'innovations pédagogiques avec les EdTechs

des enseignants. En 2022, 35 bilans de solutions ont été produits, via le cadre de confiance, pour un chiffre d'affaires de près de 33 000 €. Des partenariats ont été renforcés, notamment avec EdTech France et Hauts-de-France, le programme Passerelles de la Banque des territoires, la Technopole Grand Poitiers. L'accélérateur a été présenté dans plusieurs événements et salons, comme EdTech HdF, Ludovia, Educatech Expo.

Cette offre s'adresse aux entrepreneurs désireux de mieux comprendre le fonctionnement de l'Éducation nationale et de créer des solutions adaptées au besoin

MAGALI ROFIDAL

déléguée générale EdTech Lyon

Dès la création de EdTech Lyon, la direction territoriale Auvergne-Rhône-Alpes de Réseau Canopé s'est engagée auprès des entreprises EdTech pour faciliter la compréhension de l'écosystème éducatif et accompagner des projets EdTechs sur le terrain [...]. C'est par la coopération que se construisent les réponses pertinentes aux enjeux éducatifs du territoire.



Martinique

La direction académique de Réseau Canopé Martinique a assuré le déploiement de l'expérimentation Adaptiv'Math sur son territoire. Ce dispositif porté par la EdTech Evidence B en partenariat avec plusieurs laboratoires, dont l'Inria, est l'un des cinq projets lauréats du partenariat d'innovation intelligence artificielle (P2IA). Le P2IA est un marché public innovant lancé par le ministère de l'Éducation nationale pour développer des solutions basées sur l'intelligence artificielle avec les entreprises (EdTech) et les laboratoires (EdLab). Ce dispositif a été déployé dans le cadre d'un partenariat avec la Daasen et la Drane.

Un créathon national

En 2022, 61 équipes réparties en France et à l'étranger ont concouru autour de la thématique « Interroger l'évaluation grâce au numérique ». Cette aventure collective et créative unique permet une montée en compétences en réalisant un prototype de solution, des tests utilisateurs et en s'exerçant à la présentation claire et concise d'un projet.



La plateforme d'attestations scolaires de sécurité routière ¶

Le ministère de l'Éducation nationale missionne Réseau Canopé pour développer la plateforme de passation en ligne des attestations scolaires de sécurité routière. Historiquement sous format papier, cette épreuve est désormais facilitée en termes de suivi et de traitement par les enseignants. En 2022, 11 600 établissements ont fait passer les épreuves à plus de 1,9 million d'élèves. Cette plateforme sera prochainement transférée au CNED.

Le site Théâtre en acte ¶

Migré en 2022 sur Lumni enseignement, le site incontournable des professeurs de lettres et de théâtre a été enrichi de 6 nouvelles pièces de théâtre, d'un parcours de formation en vidéo, et d'un dossier consacré à Olivier Py pour sa dernière année à la tête du festival d'Avignon.

quelques chiffres

EN 2022

1 873 323
UTILISATEURS

248 162
SESSIONS OUVERTES

444 492
PAGES VUES

DES RESSOURCES POUR SE FORMER ENTRE PAIRS

Les ouvrages Bien vivre l'école ¶

Cette série donne des clés pour répondre aux enjeux éducatifs d'aujourd'hui (climat scolaire, gestion de classe, etc.) en s'appuyant sur des témoignages et des expériences de terrain. En 2022, ont paru : *L'autorité par la confiance*, *École et laïcité*, *Décrochage scolaire, anticiper et franchir les obstacles*, et *Coéducation, des clés pour une responsabilité partagée*.



Les podcasts

Extra classe propose chaque semaine aux enseignants de nouveaux contenus audio à écouter ou télécharger pour enrichir et renouveler sa pratique pédagogique. 52 épisodes ont été produits en 2022, dont 12 formats longs avec des experts et des acteurs de terrain. Avec 300 000 écoutes cumulées, les émissions les plus appréciées sont « La ludopédagogie », « Être un prof accrocheur », « Accueillir les émotions des élèves », « Le plurilinguisme ».



Le portail Les valeurs de la République

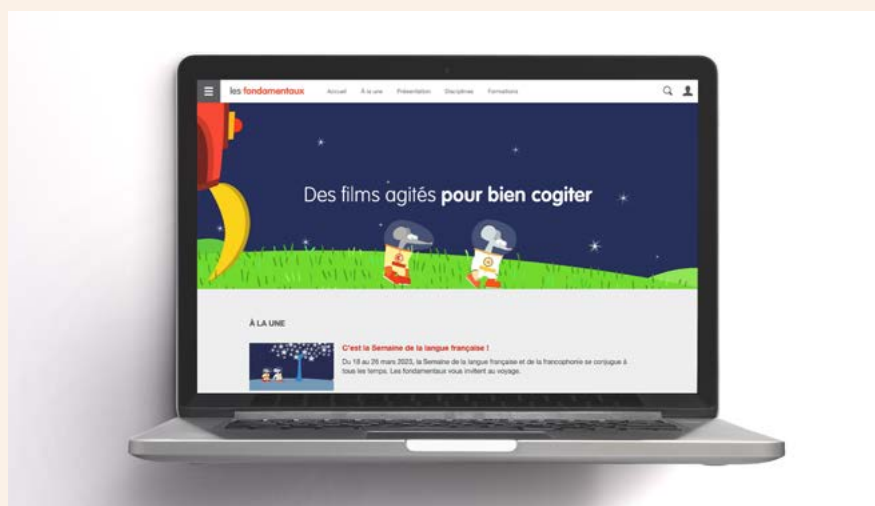
Avec 115 000 consultations et 12 000 participants à l'offre de formation, le portail **Les valeurs de la République** s'appuie également sur des podcasts et le témoignage d'enseignants en milieu carcéral. Pour la deuxième année consécutive, les Rencontres nationales autour des valeurs de la République ont réuni sept experts pour réfléchir aux enjeux de la laïcité, à l'enseignement de l'histoire ou à la lutte contre les discriminations à l'école.

➤ Une cinquantaine de webinaires organisés par les Ateliers Canopé ont réuni plus de 4 500 participants.

Les vidéos grand public les fondamentaux

Avec 4 824 766 de visites uniques en 2022, la plateforme **Les fondamentaux** est un incontournable pour les élèves et les enseignants des cycles 2 et 3 en français, mathématiques, sciences, EMC, enseignement bilingue. Parmi les 500 vidéos pédagogiques et fiches d'accompagnement, les nouveautés 2022 ont porté sur « Aires et périmètres », « Les émotions de P'tit Cube », « L'attention, comment ça marche ? » qui inaugure la nouvelle rubrique Méthodes et outils pour apprendre en lien avec CanoTech et M@gistère notamment.

Le doublage de films en langues régionales permet d'alimenter la rubrique enseignement bilingue. Ainsi, Les fondamentaux ont été traduits en créole guadeloupéen.



DES PROJETS INTERNATIONAUX EN PARTENARIAT

À travers la formation des enseignants francophones dans le monde et grâce à des plateformes de formation et de diffusion de ressources, Réseau Canopé contribue à la stratégie d'influence de la France et à son soft power.

Quelques exemples ¶

L'Agence pour l'enseignement du français à l'étranger (AEFE)

Depuis 2021, l'AEFE et Réseau Canopé ont établi un partenariat pour créer des parcours de formation à destination des nouveaux professeurs du réseau scolaire mondial sur la plateforme M@gistère. 15 modules pour le 1^{er} degré (50 heures) et 18 modules pour le 2nd degré (68 heures) ont alimenté les parcours « Consolider sa pratique dans le cadre de l'enseignement français à l'étranger ».

AGNÈS CONSTANT

chargée de programmes
numérique éducatif et innovation,
AEFE

Avec Réseau Canopé, nous avons su travailler de concert pour faire réseau à travers le monde. Ce partenariat a permis de créer le dispositif des « Professeurs à professionnaliser », l'une des actions phares de l'AEFE en matière d'offre de formation innovante et adaptée au contexte d'enseignement francophone situé à l'international.

L'Institut universitaire de formation des professeurs d'Égypte (IUFP)

En février 2022 a été officiellement lancée la bibliothèque virtuelle de l'IUFP qui est adossée à la plateforme de formation Moodle que Réseau Canopé a conçue spécifiquement : cette plateforme e-sidoc propose les services Cairn, Cyberlibris et Cafeyn. Les étudiants de l'IUFP ont donc accès à l'ensemble de ces services (plateforme de formation et bibliothèque virtuelle). L'ambassade de France en Égypte qui finance ce projet a souhaité étendre ce service aux enseignants de français des écoles labellisées LabelFrancEducation d'Égypte.

L'ambassade de France au Niger



Formation à l'internat de Gryn au Niger

En pilotant le volet formation au profit des enseignants, Réseau Canopé a participé à un projet d'équipement numérique d'écoles au Niger.

FRANÇOIS-XAVIER LETERME

cofondateur et
directeur général de Milliweb

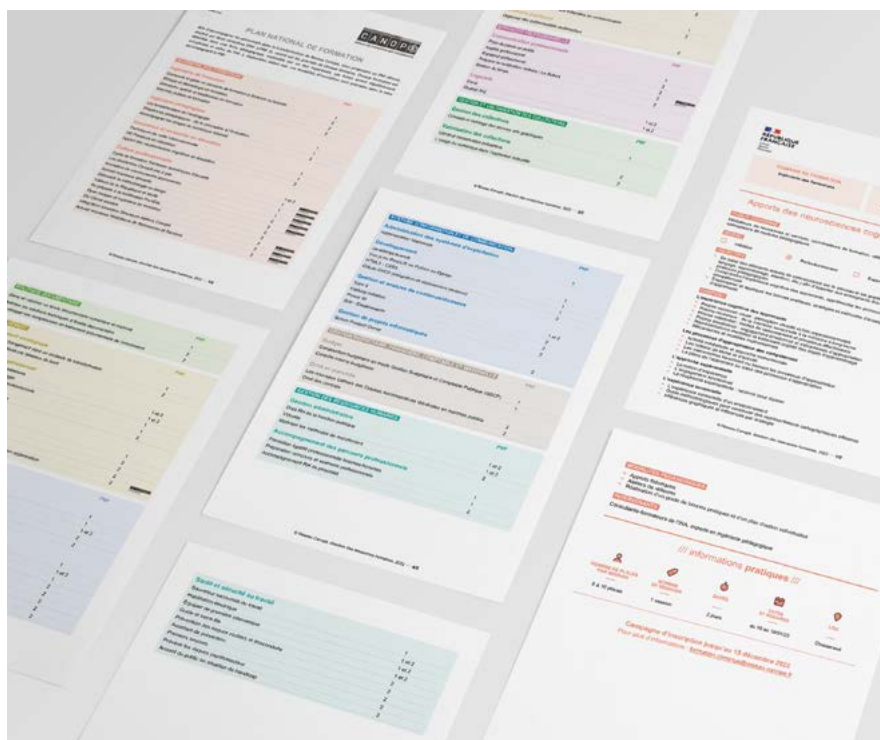
Certaines de ces écoles n'avaient pas encore l'électricité et certains enseignants touchaient un clavier d'ordinateur pour la première fois... Le challenge était élevé. Les rapides progrès et les premiers résultats observés sont remarquables. Chapeau !

AMBITION 4

Amplifier la démarche d'organisation apprenante au service de l'évolution des missions de l'établissement

LE PLAN NATIONAL DE FORMATION

En 2022, un nouveau marché de formation prenant en compte les besoins recensés sur le terrain a été mis en œuvre : ce plan national de formation répond à l'évolution des missions et objectifs traduits dans le Coperf. 50 formations collectives ont été mises en œuvre ; 90 sessions de formation ont été réalisées en présentiel, à distance ou au format hybride ; 55 formations individuelles et 37 accompagnements individualisés ont été engagés.



La politique de GPEC s'est appuyée sur un dispositif comprenant un diagnostic RH, la prospective métiers et l'accompagnement des personnels. Cette politique doit aboutir à l'évolution du référentiel métiers ainsi qu'à de nouvelles modalités de certification des compétences grâce à de nouveaux partenariats universitaires. Dans le cadre de la GPEC, un outil de valorisation et de développement des compétences baptisé « ADN » a été acquis et mis en expérimentation.

LA FABRIQUE CANOPÉ

Cette année marque une évolution avec un travail engagé dans le déploiement d'une offre de service pour des publics désignés, afin d'accompagner l'établissement dans des processus d'intelligence collective et d'organisation apprenante. Une attention particulière a été portée à l'inclusion des nouveaux agents, avec des temps dédiés et des webinaires signalés plus particulièrement pour ce public, ainsi qu'aux nouveaux directeurs d'Ateliers.

Pour les webinaires ouverts à tous (201 proposés sur toute l'année), qui ont pour objectif de favoriser la culture commune, le public est toujours au rendez-vous avec 10 698 participants cumulés et une moyenne de 53 participants par webinaire. Ce sont ainsi 213 intervenants uniques qui sont venus présenter, partager, questionner les collègues sur des projets, des thématiques ou des actions. Parmi eux, 26 personnalités extérieures dont

7 issues de la recherche. Le socle commun de culture scientifique a été renforcé grâce aux apports du laboratoire des usages (cycle d'acclimatation à l'hybridation). À noter, le cycle de conférences proposé par le pôle développement professionnel des enseignants avec l'objectif de faire du pôle une communauté apprenante en 2023.

Première édition du Printemps des rencontres

C'est avec la volonté d'amplifier les liens entre le monde de la recherche et Réseau Canopé que la Fabrique Canopé a mis en place le Printemps des rencontres. Cette première édition avait pour thème « La posture de formateur » et a réuni près de 400 collaborateurs.

LE PRINTEMPS DES RENCONTRES

La posture de formateur

28 MARS de 14 h à 15 h 15
INNOVER EN PÉDAGOGIE, UNE QUESTION DE POSTURE !
 JEAN-CHARLES CALLEZ, AVEC UNE INTRODUCTION DE MARIE-CAROLINE HUSSER (DIRECTION GÉNÉRALE)
 Innover en pédagogie ne veut pas dire « faire du neuf ». L'idée n'est pas non plus un but en soi. Innover en pédagogie est un état d'esprit. On innove pour ses apprenants dans un but précis mais, surtout, on innove avec eux, en les impliquant jusqu'à la transformation de la méthodologie. Il s'agit donc bien d'une question de posture. Des illustrations de ce principe seront données à partir d'expériences menées dans le cadre de pédagogies collaboratives, dont la classe renversée, qui vous permettront de vous inspirer pour innover aussi dans vos propres pratiques pédagogiques.
 Jean-Charles Caliez est professeur de biologie cellulaire et moléculaire à l'Université catholique de Lille dont il est aussi le vice-président en charge de l'innovation. Il dirige l'HEMIFARE, un centre de recherche et d'expertise en innovation qui utilise des méthodes de « design thinking » pour accompagner la conduite de projets innovants. « Hacker pédagogique », il expérimente depuis six ans une méthode de « classe renversée » dans laquelle ce sont les étudiants qui construisent le cours pour l'enseignant, devenu leur seul élève !

31 MARS de 14 h à 15 h 15
TÉMOIGNAGE D'ENSEIGNANT À FORMATEUR : TROUVER SA POSTURE ET SA LÉGITIMITÉ
 FABRICE BUIRA, AVEC LA PARTICIPATION DE DELPHINE CUNY (DIRECTION DE LA PÉDAGOGIE)
 Venez découvrir comment le parcours professionnel de Fabrice Buirra l'a mené à la formation d'enseignants et les éléments clés qui l'ont aidé à s'approprier ce nouveau métier. Cet échange avec Delphine Cuny est aussi l'occasion de voir comment sa connaissance des compétences psychosociales l'aide à accompagner ses étudiants et stagiaires, mais aussi à trouver sa légitimité dans son rôle de formateur. Un large temps d'échange est prévu pour partager vos expériences avec Fabrice Buirra et lui poser vos questions.
 Après avoir obtenu des études de philosophie tout en pratiquant du sport, Fabrice Buirra devient finalement professeur d'EPS et entraîneur de sportifs de haut niveau. Il pratique la sophrologie depuis quinze ans, en réponse à la recherche d'une méthodologie et d'outils associés correspondant à ses valeurs. Depuis 2018, il est formateur et enseigne en I1 et M2 à l'Inspé. Il intervient aussi dans la formation continue des enseignants du second degré et est investi dans un groupe académique qui s'attache au développement des compétences psychosociales.

4 AVRIL de 14 h à 15 h 15
TÉMOIGNAGE SCÉNARISATION À DISTANCE D'UNE FORMATION : ÉCHANGES ENTRE DEUX ACTEURS AUTOUR DE LA POSTURE DU FORMATEUR
 SOPHIE ROUBIN, AVEC LA PARTICIPATION DE CLAIRE LESTAGE (ATELIER CANOPÉ 21 - DIJON)
 Initialement prévu en présentiel, le module 3 du diplôme d'établissement « Passer en éducation » s'est finalement déroulé sur trois jours, en distanciel. Nous vous proposons une discussion entre une formatrice et une stagiaire autour de l'ingénierie choisie par l'équipe des formateurs. À travers la découverte du module sur la plateforme d'apprentissage Moodle, nous aborderons la gestion du temps, le choix des outils, le travail collaboratif et la découverte du SOUC.
 Sophie Robin est professeure de mathématiques de l'académie de Lyon et chargée d'études à l'Institut français de l'Éducation - ENS de Lyon, où elle travaille à la coordination des lieux d'éducation associés (LEA).

7 AVRIL de 14 h à 15 h 15
POSTURES ET ACTIVITÉ DU FORMATEUR, DEUX PASSAGES À RISQUE ET LEVIERS EN FORMATION
 CÉCILE BERTERREIX, AVEC LA PARTICIPATION DE FLORENT KIEFFER (ATELIER CANOPÉ 88 - ÉPINAL)
 Dans ce webinaire, Cécile Berterreix vous propose de réfléchir aux leviers et passages à risque pour le formateur, notamment quand il débute une formation et quand il accompagne un collectif en formation.
 Cécile Berterreix est formatrice inspirée à l'Université de Bordeaux, doctorante en sciences de l'éducation et de la formation (BTS, Université Toulouse - Jean Jaurès). Son travail porte sur les territoires apprenants et les dispositifs de formation susceptibles de générer du développement professionnel.



Des cycles de formation entre pairs

La Fabrique Canopé a proposé 14 cycles thématiques complémentaires au plan national de formation, sur des sujets allant de la pensée visuelle aux marchés publics, en passant par les compétences transversales ou l'hybridation.

LES COMMUNAUTÉS APPRENANTES

Deux nouvelles communautés ont été officialisées en 2022 : « Bien-être et climat scolaire » et « Éducation à la transition écologique et sociétale ». Un forum ouvert virtuel a été organisé par la Fabrique Canopé, accueillant près de 140 collaborateurs qui ont ainsi pu échanger avec les coordonnateurs des communautés.

Le travail issu de ces communautés apprenantes est présenté p. 43 du présent rapport (cf. Une offre en lien avec les enjeux éducatifs actuels).

Bourgogne-Franche-Comté

La direction territoriale Bourgogne-Franche-Comté contribue fortement à la coordination des groupes thématiques nationaux (GTN) : Bien-être et climat scolaire, Ludopédagogie, ÉMI, Valeurs de la République et Pensée visuelle. Au-delà de cette contribution nationale, la direction territoriale a mis en place un programme de formation interne en 2022 qui a rassemblé 1 109 participations en 66 sessions.



Séminaire du 4 octobre 2022 à Lons-le-Saunier (39)

Martinique

Réseau Canopé Martinique a développé un cycle de séminaires en présentiel et de webinaires adossés à la recherche en partenariat avec l'Inspé et l'académie de Martinique. Ils ont ainsi déployé un cycle sur l'hybridation et sur la ludopédagogie, les « pédago'Punch ». Pour la première fois sur ce territoire Réseau Canopé, l'Inspé et l'académie de Martinique ont coordonné leurs actions pour la mise en œuvre d'une conférence jumelle adossée à la conférence de consensus « L'évaluation en classe au service de l'apprentissage des élèves », une dynamique territoriale forte saluée par le Cnesco.



Cycle de séminaires Réseau Canopé Martinique adossés à la recherche

AMBITION 5

Assurer une action pérenne auprès de la communauté éducative en garantissant un modèle économique soutenable financièrement et intégrant un développement des ressources propres

L'ACTION COMMERCIALE EN DÉVELOPPEMENT

En 2022, le chiffre d'affaires de Réseau Canopé s'est élevé à 10,228 millions d'euros, en hausse de 7 % par rapport à l'objectif fixé par le Coperf. L'action commerciale investit l'ensemble des postes de recettes au regard des objectifs inscrits au budget initial : chiffre d'affaires, subventions, projets académiques, etc. Les principaux postes de recette concernent Soldoc (plus de 4,8 millions d'euros), l'international (plus de 1 million d'euros), les collectivités (plus de 900 000 euros), les autres réponses aux appels d'offre (plus de 400 000 euros). En 2022, le taux de transformation de réponse aux 43 appels d'offres auxquels Réseau Canopé a répondu est de 45 %. En complément de l'action commerciale portée par les directions territoriales et académiques, quatre agents commerciaux ont assuré 211 rendez-vous pour un chiffre d'affaires de plus de 200 000 euros.

En territoire, le développement des actions avec les collectivités et les EdTechs a été significatif en 2022. À titre d'exemple, les prestations pour les collectivités territoriales représentent 34 % du budget de la direction territoriale Hauts-de-France. Deux conventions importantes avec le conseil régional et la Draaf permettent notamment un accompagnement accru au numérique éducatif dans les lycées publics et dans tous les établissements agricoles (lycées publics et privés, maisons familiales rurales) des Hauts-de-France : interventions en établissement auprès des personnels, classes et parents, création de contenus, formations en ligne. Plus de 1000 personnes ont été formées.

DES PARTENAIRES À NOS CÔTÉS

La politique de partenariats a été repensée pour offrir aux principaux financeurs (MGEN, MAIF, Casden, GMF, Uncme) une meilleure adhésion à notre engagement en matière de formation : selon les valeurs et les priorités poursuivies par les partenaires, un conventionnement de trois ans est désormais proposé pour soutenir une thématique de formation en contrepartie d'une visibilité forte et d'une communication de proximité : à titre d'exemple, le 29 novembre une table ronde sur « Le bien-être des enseignants comme prérequis au bien-être des élèves », soutenue par GMF, a réuni des pédagogues pour un échange dans le cadre d'un YouTube live.



UNE GESTION IMMOBILIÈRE OPTIMISÉE

L'action immobilière a permis un l'effort de réduction de surfaces prévu par le Coperf.



Une réduction de 4 775 m² a été effectuée, portant la surface utile brute occupée à 103 737 m².

Cette diminution été possible grâce au transfert du site de Nancy vers la cité Saurupt qui regroupe désormais les services de l'Éducation nationale à Nancy, et par l'abandon définitif d'un local à Limoges.

À noter, l'Atelier Canopé 33 de Mérignac, qui accueille des services de la direction territoriale Nouvelle-Aquitaine, a pu investir ses nouveaux locaux au mois de juillet 2022. Cette nouvelle implantation a permis de réduire de manière conséquente les surfaces occupées et de créer des zones de travail tenant compte des nouvelles modalités d'organisation du travail (coworking, télétravail, webinaires), sur un site desservi par le tramway.

Réseau Canopé

1, avenue du Futuroscope
Bâtiment @4
Téléport 1 – CS 80158
86961 FUTUROSCOPE Cedex

Établissement public national
à caractère administratif
régis par les articles D 314-70
et suivants du Code de l'éducation

Siret : 180 043 010 014 85
© Réseau Canopé, 2023