



# rapport annuel d'activité



RÉSEAU CANOPÉ  
**2021**

# SOMMAIRE

3  
5

## ÉDITORIAL

### LES TEMPS FORTS DE RÉSEAU CANOPÉ

7 Une année avec Réseau Canopé

11

### REPÈRES ET CHIFFRES CLÉS

15

### 2021, UN CHANTIER STRATÉGIQUE : LA TRANSFORMATION

18 L'esprit Transformation en 2021

#### PARTIE 1

19

### UNE NOUVELLE ORGANISATION AU SERVICE D'UNE MISSION : LA FORMATION

21 Les directions territoriales  
et Ateliers Canopé en proximité

22 Les directions nationales

30 Les services associés

#### PARTIE 2

33

### UN ÉTABLISSEMENT DÉDIÉ À LA FORMATION CONTINUE DES ENSEIGNANTS

#### 35 AMBITION 1

Un réseau de formation tout au long  
de la vie des enseignants,  
dans un environnement numérique

#### 41 AMBITION 2

Porter une offre de formations  
intégrée dans les stratégies académiques,  
en proximité avec les enseignants

#### 44 AMBITION 3

Identifier et concevoir, puis diffuser  
une offre de ressources et de services  
numériques intégrée aux actions  
de formation des enseignants

#### 52 AMBITION 4

Amplifier la démarche d'organisation  
apprenante au service de l'évolution  
des missions de l'établissement

#### 55 AMBITION 5

Assurer une action pérenne auprès  
de la communauté éducative en  
garantissant un modèle économique  
soutenable financièrement et intégrant  
un développement des ressources propres

#### PARTIE 3

59

### LES RENDEZ-VOUS 2022

61 Des projets et des partenaires  
pour le déploiement de l'innovation  
pédagogique

63 Des rendez-vous nationaux  
et territoriaux pour vous rencontrer



# ÉDITORIAL



L'année 2021 marque un tournant important pour Réseau Canopé qui devient l'opérateur de la formation tout au long de la vie des enseignants.

Cette nouvelle mission, détaillée dans notre Contrat d'objectifs et de performance signé par le Ministre de l'Éducation nationale et de la Jeunesse en novembre dernier, est une chance pour cet opérateur autant qu'une responsabilité majeure pour l'ensemble des personnels mobilisés aux côtés des académies et des Inspé.

Les enjeux liés à la formation des enseignants s'imposent en effet à la croisée de plusieurs défis majeurs pour l'école : la qualité de notre système éducatif, le sentiment de reconnaissance comme le bien-être des professeurs, le développement de leurs compétences face aux défis éducatifs contemporains, qu'ils soient écologiques, économiques, cognitifs ou numériques.

Face à ces défis, l'État dispose désormais d'un opérateur national entièrement dédié à la mission de formation tout au long de la vie des professeurs, titulaires comme contractuels. Les nouveaux formats de formation à distance développés par Réseau Canopé, qui a formé près de 400 000 enseignants depuis la crise sanitaire, permettent ainsi de massifier cet effort de formation et d'en démultiplier l'impact dans le temps comme dans l'espace.

La formation est aujourd'hui plurielle et se décline en une variété de temporalités et de formats pour toucher le plus grand nombre de professeurs et les amener à se former tout au long de leur parcours. C'est la conviction que porte Réseau Canopé, lequel déploie notamment son expertise dans les écoles académiques de la formation continue aux côtés des partenaires académiques, et par le biais d'une offre nationale de formation en présentiel et à distance. En présentiel dans chacun de ses Ateliers qui maillent le territoire et à distance via les plateformes e-Inspé et Canotech ou encore ses podcasts Extra classe.

Fort de ses 1312 agents<sup>1</sup>, et riche d'un réseau de tiers-lieux, véritables « hubs » éducatifs, implantés dans tous les départements, en métropole et outre-mer, Réseau Canopé bénéficie de plusieurs atouts pour déployer et opérer les politiques publiques éducatives, sur l'ensemble du territoire, points de rencontre entre tous les acteurs de l'éducation : académies, collectivités territoriales, associations partenaires de l'école, entreprises Edtech, Universités et Inspé.

Ce rapport d'activités présente ainsi le nouveau visage de Réseau Canopé : un opérateur au service du déploiement des politiques publiques éducatives, au plus près des besoins des enseignants et profondément ancré dans les territoires, aiguillon des innovations pédagogiques et catalyseur de toutes les énergies scolaires.

Très bonne lecture.

**MARIE-CAROLINE MISSIR,**  
directrice générale de Réseau Canopé.

1. Chiffre au 31 décembre 2021.



# LES TEMPS FORTS DE RÉSEAU CANOPÉ





Chaque année, Réseau Canopé organise de nombreux temps forts éducatifs et participe à des manifestations nationales ou territoriales en direction des enseignants mais aussi des élèves.

En 2021, Réseau Canopé a poursuivi son implication dans l'actualité éducative et ce, malgré la crise sanitaire, sur l'ensemble du territoire.

Voici une sélection d'événements non exhaustive mais représentative d'une année d'engagement et de temps forts aux côtés de la communauté éducative et des enseignants.



## Une année avec Réseau Canopé

 20 janvier

**EIDOS64**  
Le forum des pratiques numériques pour l'éducation

**Eidos 64 – 100 % en ligne.  
Intelligence artificielle  
qui est le maître ?  
(DT Nouvelle-Aquitaine)**

- Organisé par le Conseil départemental 64 et Réseau Canopé
- Partenaires : MENJS, Fibre 64, région académique Nouvelle-Aquitaine
- 400 participants
- 35 ateliers pratiques
- 3 conférences

En savoir plus  
<https://eidos64.fr/eidos-2021/>

 28 et 29 janvier

**Forum des ressources pour l'éducation au développement durable (Foredd), « Santé et développement durable » (DT Hauts-de-France)**

- 4 conférences et 3 tables rondes = 20 intervenants – 8 ateliers
- 250 inscrits
- 10 podcasts réalisés par Réseau Canopé
- Partenaires : MAIF, Casden, MENJS et le ministère de l'Écologie

En savoir plus  
<https://edd.web.ac-grenoble.fr/article/foredd-2021>

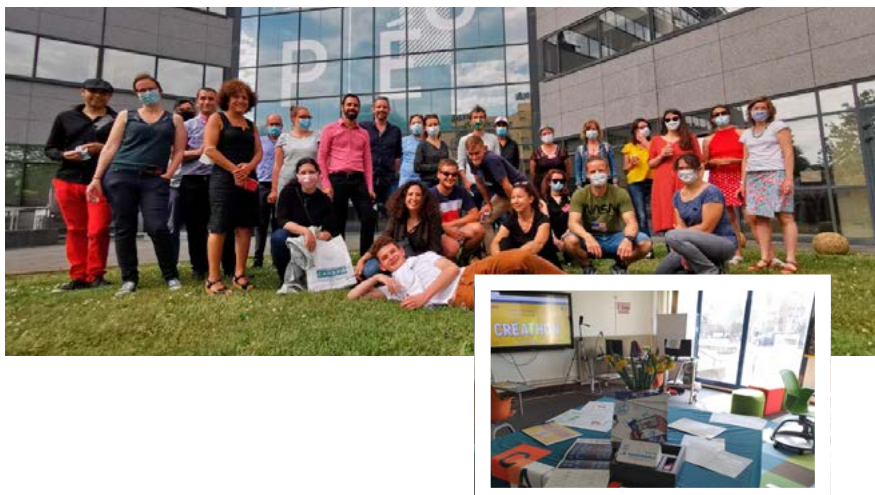




## 10 mars

### Le Créathon, « Présence à distance : former, enseigner et apprendre autrement »

- 84 équipes : + de 330 participants dans 17 pays
- 8 équipes primées
- 6 équipes ont pu bénéficier d'une semaine d'accélération des projets à La Fabrique Canopé, à Chasseneuil, pour prototyper la solution et présenter leur projet lors de In-FINE 2021



## Du 11 mars au 4 juin

### Le forum In-FINE, « Favoriser la rencontre et l'échange – 100 % numérique »

- 103 événements en ligne
- 3 184 inscrits sur In-FINE.education
- 117 exposants dans le catalogue
- Une communauté In-FINE est en cours de création : 35 partenaires ont signé la charte In-FINE depuis 2019
- Partenaires : CNED, IH2EF, université de Poitiers, SPN, Technopole Poitiers, région académique Nouvelle-Aquitaine, France Éducation international

En savoir plus : <https://www.in-fine.education/fr/>



## Du 6 au 16 avril



### Les Journées interacadémiques des professeurs-documentalistes 2021, « L'oral, un enjeu déterminant pour l'égalité des chances »

- Organisées par la région académique Île-de-France
- 650 participants
- 3 conférences et 8 ateliers en distanciel au choix (3 h/participants)

En savoir plus : <https://www.reseau-canope.fr/service/journees-interacademiques-des-professeurs-documentalistes-2021-loral-un-enjeu-determinant-pour-egalite-des-chances.html>



## Du 23 au 26 août

### Université d'été Ludovia, 18<sup>e</sup> édition, « Le numérique est-il social ? » – DT Occitanie

- Organisée par le département de l'Ariège
- 26 ateliers, 5 explorcamps et 11 autres interventions (tables rondes, séminaire...)
- 802 participants
- Un temps fort interne avec le séminaire de rentrée de direction de Réseau Canopé

En savoir plus : <https://www.ludovia.fr/>



## 8 octobre

**Déplacement interministériel au siège de Réseau Canopé dans le cadre de « Poitiers, capitale de l'Éducation » et de l'annonce de l'extension du projet TNE**

- Jean Castex, Premier Ministre
- Jean-Michel Blanquer, ministre de l'Éducation nationale, de la Jeunesse et des Sports
- Frédérique Vidal, ministre de l'Enseignement supérieur



## 13 octobre

**Journée EdTech Day Lyon – DT Auvergne-Rhône-Alpes**

- Réseau Canopé (DT ARA) est Membre de la EdTech Lyon depuis 2020
- Marie-Caroline Missir, fondatrice de la EdTech Lyon, grand témoin de cette édition

En savoir plus : <https://www.edtech-lyon.fr/>



## Novembre

**Lancement du projet « Améliorer l'enseignement du français LV2 » en Égypte (Le Caire)**

- N'Djamena, appui à la production de séquences d'enseignement en ligne, juin 2021



## Du 24 au 26 novembre

**Salon Educatec-Éducative, « Quel numérique éducatif pour le monde d'après ? »**  
**Signature Coperf 21-24**

- 19 animations et 2 conférences + 2 interventions plénières
- 25 événements programmés dans notre stand
- 2 temps forts : présentation de CanoTech V2 et signature du Coperf 21-24



## 24 décembre

**Certification Qualiopi**

- Réseau Canopé, pour l'ensemble de son offre et de ses sites de formation (Ateliers et siège), est certifié Qualiopi par l'Afnor pour une durée de trois ans.





# REPÈRES ET CHIFFRES CLÉS<sup>1</sup>

---

1. Chiffres au 31 décembre 2021.



# Un réseau en proximité de ses usagers

## 1 312 agents

### 102

ATELIERS  
CANOPÉ

### 12

DIRECTIONS  
TERRITORIALES

### 5

DIRECTIONS  
ACADÉMIQUES

## NOTRE MISSION : LA FORMATION DES ENSEIGNANTS



### 178 826

participants  
aux formations  
toutes modalités  
(hors CLEMI  
et Munaé)

### 7 355

sessions en présentiel  
et à distance, en direct,  
avec les formateurs  
Réseau Canopé  
(avec CanoTech, PAF,  
PDF, Ateliers Canopé,  
Librairie Canopé,  
le CLEMI, hors Munaé et  
module autoformation)

### 4

projets nationaux  
accompagnés  
par notre maillage  
territorial au plus  
près des  
enseignants  
TNE – eInspé  
TeDi – Pix+ Édu

## Fréquentation reseau-canope.fr

### 17 936 897

 pages vues

### 3 581 306

  
visiteurs uniques

### 15 756 544

 visiteurs sur  
l'ensemble des sites du réseau

### 746 889

 téléchargements

### 404 550

 clics sortants  
depuis reseau-canope.fr  
vers d'autres ressources  
(Les fondamentaux,  
Quizinière, Soldoc,  
Extra classe, etc.)

## RÉSEAUX SOCIAUX



@reseau\_canope

### Twitter

  
**63,4 K**  
+ 10,9 %


@reseaucanope

### Youtube

  
Réseau Canopé  
**55,2 K**  
+ 11,5 %


@ReseauCanope

### Facebook

  
**30,1 K**  
+ 7,8 %


### 190 K

  
abonnés
Total sur  
les 5 réseaux  
nationaux

### 2 100

  
publications  
+ de 14 000  
tous comptes  
confondus


### 80,3 M

  
de portée  
**60 %**  
d'enseignants


@ReseauCanope

### LinkedIn

  
**26,8 K**  
+ 49,7 %


@reseau\_canope

### Instagram

  
**7,8 K**  
+ 60,3 %


@reseaucanope

### Youtube

  
CanotTech  
**6,6 K**  
+ 78,3 %


### 88 500

  
engagements  
Commentaires  
likes – partages


### + 70 K

  
mentions


### + 40 K

  
visionnages

## Réseau Canopé dans la presse traditionnelle et en ligne (source : Cision 2021)

- Près de 4 000 articles mentionnant Réseau Canopé et/ou CLEMI, eTwinning (presse print : 1 890, presse web : 2 952)
- En ligne : médias associatifs (143), médias institutionnels (322), médias professionnels (725), médias régionaux (544), médias spécialisés (329), portails (842), PQN (64), PQR (1 600)
- La valeur médiatique représente un montant de 25 845 268 euros

## Données Marketing

- + de 6 millions de vues des posts sponsorisés/publicités
- + de 159 000 clics sur les publicités menant vers des sites Réseau Canopé
- 96 campagnes emailing nationales à destination de la communauté éducatives et des établissements
- + 80 campagnes e-mailing dédiées en soutien aux projets et axes prioritaires (Extra classe, Les fondamentaux, l'international, Abonnement, Foredd...)
- 9 776 738 adresses e-mail destinataires des campagnes en 2021

## OPÉRATEUR DE FORMATION INCONTOURNABLE : LES GRANDS DOSSIERS



Plus de **2 867 sessions** de webinaires renouvelées grâce à la mobilisation des médiateurs, pour **un total de 84 647 participations cumulées**.

En 2021, CanoTech, ce sont **405 213 visites** et **296 117 visiteurs** (chiffres issus de l'outil d'analyse d'audience Matomo).

### Notre participation aux plans académiques de formation (PAF)

Sur 29 académies, 588 offres (dont 64 % de formations) sur 1 107 sessions, pour 35 325 enseignants.

### La plateforme Territoires numériques éducatifs (TNE)

405 sessions, 3 821 participants (données issues de Noticia-Gf@c).

### Notre participation m@gistère

350 offres, dont 98 où Réseau Canopé participe/pilote, avec 24 nouvelles publications. 7 parcours mis à jour. Nbre d'utilisateurs multiplié par 3, avec 15 113 participants.

## QUELQUES RESSOURCES PHARE POUR S'INFORMER, SE FORMER ET ENSEIGNER

### Notre production éditoriale en 2021

- 854 vidéos (séquences de classe, ITV d'experts, films d'animation)
- 54 tournages
- 82 heures de programmes
- 3 ouvrages de la série « Bien vivre l'école »



### Les ressources et services phares en 2021

#### **extraclass** (mars à décembre 2021)

- 43 épisodes produits
- 176 261 écoutes cumulées
- 17 626 écoutes en moyenne/mois
- 5 000 abonnés sur [extraclass.reseau-canope.fr](https://extraclass.reseau-canope.fr)

#### **Exposition « Fake News » du CLEMI**

- 47 000 visiteurs de l'exposition
- 2 600 publications sur le Web

#### Chiffres clés du **MUNAÉ** en 2021

- 16 expositions itinérantes (82 emprunts, 67 487 bénéficiaires).
- 6 262 visiteurs dont 4 580 visiteurs individuels, 288 élèves « hors les murs » (soit 12 classes), 1 394 élèves (soit 66 classes) pour 48 ateliers organisés.

**BILAN FINANCIER**

	2021
Les financements	106 868 742
Subvention pour charge de service public	85 716 116
Autres financements de l'État	926 278
Autres financements publics	7 654 346
Recettes propres	12 572 002
<b>Les besoins par destination</b>	<b>103 495 718</b>
Produire et conserver les ressources et les services éducatifs	18 795 591
Mettre à disposition les ressources et les services éducatifs	9 404 811
Former et conseiller la communauté éducative	42 166 623
Fonctions support	33 128 694
<b>Les besoins par nature</b>	<b>103 495 718</b>
Personnel	78 934 339
Fonctionnement	15 966 781
Investissement	3 164 645
Intervention	5 429 953
<b>Solde budgétaire</b>	<b>3 373 024</b>
Situation patrimoniale	
Fonds de roulement	35 920 032
Variation du fonds de roulement	2 399 518
Actifs immobilisés brut (agence comptable)	180 037 295
Fonds propres (agence comptable)	135 497 076

# **2021, UN CHANTIER STRATÉGIQUE : LA TRANSFORMATION**







Dès le mois d'octobre 2020, Réseau Canopé a débuté une transformation majeure au service de la formation continue et initiale des enseignants, notamment en ligne. Dans le contexte d'une mobilisation exceptionnelle au service de la continuité pédagogique lié à la pandémie, un nouveau Contrat d'objectifs et de performance (Coperf) a été signé avec le ministère de l'Éducation nationale, de la Jeunesse et des Sports pour fixer les grandes orientations stratégiques à l'horizon 2024, à travers cinq ambitions.



### AMBITION 1

Devenir le campus de formation tout au long de la vie des enseignants dans un environnement numérique.

### AMBITION 2

Porter une offre de formations intégrée dans les stratégies académiques en proximité avec les enseignants.

### AMBITION 3

Identifier ou concevoir, puis diffuser une offre de ressources et de services numériques intégrée aux actions de formation des enseignants.

### AMBITION 4

Amplifier la démarche d'organisation apprenante au service de l'évolution des missions de l'établissement.

### AMBITION 6

Assurer une action pérenne auprès de la communauté éducative en garantissant un modèle économique soutenable financièrement, intégrant un développement des ressources propres.

La phase d'élaboration des objectifs stratégiques et de leur déclinaison en indicateurs a été conduite de façon participative, mobilisant notamment notre université interne d'entreprise, La Fabrique Canopé.

Cette phase a donné lieu à quatre ateliers participatifs à grande échelle, quatre séminaires avec les cadres ainsi que des groupes de travail d'experts thématiques. Dès janvier 2021, des points mensuels de présentation et d'échange avec l'ensemble des agents ont été proposés et animés par La Fabrique Canopé pour permettre une acculturation partagée au projet.



Depuis décembre 2021, le projet de transformation se concentre sur la définition et la structuration de l'offre de formations nationale et sa promotion commerciale. Une direction de la transformation a été créée au 1<sup>er</sup> janvier 2022 au sein de la direction générale pour accompagner l'ensemble des directions, nationales et territoriales, sur les différents objectifs et chantiers à conduire en 2022 :

- poursuivre notre transformation digitale ;
- poursuivre le recentrage des activités sur la formation au et par le numérique ;
- optimiser notre organisation matricielle ;
- faire évoluer le modèle économique global de l'établissement ;
- placer l'humain au cœur de la transformation.

# L'esprit Transformation en 2021



Formaliser le projet stratégique de l'établissement 2021-2024

## DÉFINIR UNE VISION PARTAGÉE

Des ambitions stratégiques,  
des leviers et  
des impacts précis

## S'INSCRIRE DANS UN COLLECTIF ET UNE DÉMARCHE DE CONSULTATION

une équipe transverse  
de 5 personnes  
8 mois de travail collaboratif  
4 ateliers participatifs  
pour 770 participants  
4 séminaires des cadres

## CRÉER UNE CULTURE COMMUNE AUTOUR DU PROJET



5 rencontres avec des professionnels  
externes (conduite de changement) :  
10 points d'étape mensuels  
pour les personnels

## UNE DÉMARCHE DE COCONSTRUCTION

avec le ministère  
de l'Éducation nationale,  
de la Jeunesse et des Sports

Consultations des directions  
de la tutelle à chaque point d'étape  
(direction du budget/  
direction des affaires financières)

## UNE SIGNATURE DU COPERF 21-24

Signé officiellement le 26 novembre 2021 au salon Educatec-Éducatice  
par Jean-Michel Blanquer, ministre de l'Éducation nationale, de la Jeunesse et des Sports

# **UNE NOUVELLE ORGANISATION AU SERVICE D'UNE MISSION : LA FORMATION**



## Les directions territoriales et Ateliers Canopé en proximité

En 2021, Réseau Canopé est un établissement réunissant **1 312 agents** répartis entre le siège social situé à Chasse-neuil-du-Poitou (86), les 12 directions territoriales, les 5 directions académiques (Corse et Outre-mer) et les 102 Ateliers Canopé implantés dans chaque département. La Librairie de l'Éducation située à Paris ainsi que deux services complètent l'organisation : le CLEMI (Centre de liaison pour l'éducation aux médias et à l'information) et le Munaé (Musée national de l'Éducation).

**Les directions territoriales** ont pour mission de contribuer à l'offre éducative et de formation des régions académiques, en lien avec l'ensemble des partenaires de formation de la communauté éducative.

**Les Ateliers Canopé** dépendent directement des directions territoriales : ils assurent prioritairement les formations en présentiel ou à distance, mettent des ressources à disposition, assurent des médiations et des animations pédagogiques. Ils proposent une offre de services adaptée aux nouveaux enjeux éducatifs. Ils accueillent l'ensemble de la communauté éducative dans des espaces innovants et connectés.

C'est pour ce maillage territorial unique, articulé autour de lieux d'accueil et d'équipes de formateurs en proximité et à l'écoute des enseignants, que Réseau Canopé est positionné au cœur des enjeux de la transformation numérique de l'École



LES PERSONNELS DE RÉSEAU CANOPÉ<sup>1</sup>

1312 agents

342 contractuels

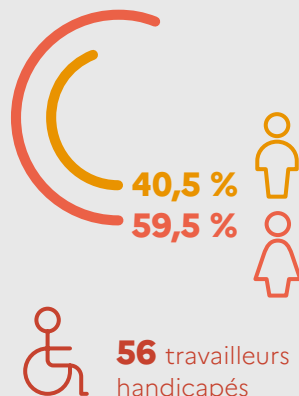
892 titulaires

78 mis à disposition

qui ont encadré **29 stagiaires et apprentis** (gratifiés ou non) dans différents domaines d'expertises

## Accompagnement &amp; mobilité

- 55 accompagnements individuels
- 185 départs
- 55 mobilités internes
- 159 recrutements



Âge moyen **46,5 ans**

## Les directions nationales

Réseau Canopé s'appuie sur les expertises de ses différentes directions nationales pour piloter et conduire l'activité au service de la formation des enseignants, en lien avec les différents acteurs locaux et nationaux,

publics et privés, de l'innovation pédagogique. Les directions nationales sont garantes de la qualité et de l'équité des services délivrés en France, en Europe et à l'international.

## ORGANIGRAMME

Marie-Caroline Missir Directrice générale					
Jean-François Joyeux Agent comptable	Gilles Lasplacettes Secrétaire général	Alexandra Wisniewski Directrice générale adjointe		Nicolas Turquet Directeur de Cabinet	12 Directions territoriales 102 ateliers en départements
	Direction de la logistique et de la maintenance <b>Hervé Bonnet</b>	Direction de l'ingénierie des services <b>Hélène Lucisano</b>	Direction de la transformation <b>Matthieu Caillet</b> Création 01/01/22	Direction de la communication et des partenariats <b>Lucas Chevalier</b>	DT Auvergne Rhône-Alpes <b>Pierre-Marie Labriet</b>
	Direction des Ressources Humaines <b>Valérie Brard-Trigo</b>	Direction de la pédagogie <b>Véronique Billard</b>	Direction des projets <b>Bernard Kenkle</b> (intérim)		DT Bretagne Pays de la Loire <b>Marc Gimonet</b>
	Direction des systèmes d'information <b>Cédric Bucheton</b> (intérim)	Direction de la recherche et du développement sur les usages du numérique éducatif <b>Romain Vanoudheusden</b>	Direction de l'édition transmédia <b>Tatiana Joly</b>		DT Grand Est <b>Brigitte Courbet-Manet</b>
	Direction de l'action immobilière <b>Philippe Gauvin</b>	Délégation à l'international <b>Gaël Le Dréau</b>	Direction de la valorisation des offres <b>Marc Longuechaud</b>		DT Île-de-France <b>Bruno Dairou</b>
	Direction de la stratégie financière et juridique et de la simplification <b>Stéphanie Steinmetz</b>	Direction de projet TNE <b>Emmanuel Page</b>	Bureau d'assistance nationale E Twinning <b>Elisabeth Sauser-Monnig</b>		DT Occitanie <b>Fatima Fetouhi</b>
		Centre pour l'Éducation aux médias et à l'information (CLEMI) <b>Serge Barbet</b>	Direction de projet e-Inspe <b>Benjamin Bérut</b>		DT Bourgogne Franche-Comté <b>Laurent Tainturier</b>
			Musée national de l'Éducation (Munae) <b>Marie Brard</b>		5 Directions académiques
					DA Corse – <b>Brigitte Requier</b>
					DA Guadeloupe – <b>Aminata Eluther</b>
					DA Guyane – <b>Nicolas Weidner-Papin</b>
					DA La Réunion – <b>Alexandra Maurer</b>
					DA Martinique – <b>Nathalie Methelie</b>

1. Chiffres au 31 décembre 2021.

## DES DIRECTIONS AU SERVICE DE L'ORGANISATION (RATTACHEMENT AU SECRÉTARIAT GÉNÉRAL)

### La direction des ressources humaines

La direction des ressources humaines (DRH) élabore et met en œuvre la gestion des ressources humaines de l'opérateur. Elle a en charge l'organisation des recrutements, la gestion des emplois et des effectifs, la gestion des carrières et de la paie et la mise en œuvre du dialogue social dans le cadre des instances de l'établissement et du réseau.

Les nouvelles missions de formation des enseignants confiées à l'opérateur le positionnent en première ligne pour répondre à de nouveaux enjeux stratégiques, notamment sur l'acculturation des personnels, la formation des formateurs Réseau Canopé et l'identification des nouveaux métiers comme des nouvelles compétences dont l'établissement doit se doter. À ce titre, l'année 2021

a été une étape décisive pour, d'une part, se doter des outils d'analyse et de suivi des nouveaux enjeux stratégiques en matière de recrutement et de formation et, d'autre part, la rédaction d'un plan d'accompagnement et de formation spécifique des personnels qui sera lancé en 2022.

### ÉGALITÉ PROFESSIONNELLE ENTRE LES FEMMES ET LES HOMMES 2021

Un groupe projet a été mis en place sur cette thématique priorisée par la direction générale, conformément à la loi de transformation de la fonction publique (n° 2019-828 du 6 août 2019).

Ce plan s'est traduit par des actions de communication, d'information, de formation et de veille pour les personnels tout au long de l'année, comme par exemple, la conception d'un module de formation « Égalité professionnelle femmes/hommes et lutte contre les discriminations – sensibilisation et information » déployé en 2022.

#### SARAH CLARENS

directrice territoriale adjointe Nouvelle-Aquitaine,  
directrice de l'Atelier Canopé 33 – Mérignac

« Pourquoi j'ai rejoint Réseau Canopé en 2021 ? »

Réseau Canopé m'a offert l'opportunité de sortir d'un chemin professionnel sans doute un peu convenu, tout en restant au cœur de la formation. Le triptyque créativité, agilité, horizontalité qui caractérise Canopé correspond à la vision de pilote et manager que je souhaite devenir. Élargir mon périmètre d'actions à l'échelle d'un vaste territoire, rejoindre une équipe stimulante et ce, à l'avènement non seulement du nouveau contrat d'objectifs et de performance mais également des écoles académiques de la formation continue, représentent un défi particulièrement attractif. (...) »



### La direction de la stratégie financière, juridique et de la simplification

Cette direction (DSFJS) fait suite à une profonde réorganisation finalisée en 2021, autour de trois services et d'un pôle : la sous-direction financière, la sous-direction de l'expertise juridique et de l'accompagnement des process, la sous-direction du développement de l'activité et le pôle Missions, ayant pour objectif de gérer les déplacements des agents.

Elle accompagne la direction générale et les directions métiers dans le pilotage stratégique des domaines finan-

ciers et juridiques (marchés publics, contrats, conventions) et travaille étroitement avec les responsables administratifs et financiers en territoire et les chefs de projets (TNE, Pix) dans la préparation, le suivi et l'exécution de leur budget, en veillant à la soutenabilité budgétaire.

Dans le cadre de la transformation, elle participe à la simplification des process, en lien avec l'évolution de l'opérateur, et pilote la mise en place d'indicateurs et de suivis pour reconsidérer l'estimation des plans de charge et des budgets de production pour des projets d'envergure (process de suivi et de gestion, de rénovation de la fiche financière, etc.).



## chiffres clés

Recettes 2021 **106 866 742 €**

Dépenses 2021 **103 795 718 €**

Un solde budgétaire de **3 373 024 €**

**1 173** contrats signés référencés à l'échelle de l'établissement en 2021

**105** marchés lancés et juridiquement engagés

**27** délibérations en matière juridique et/ou financière

### La direction des systèmes d'information



En 2021, la direction des systèmes d'information (DSI) a commencé à mettre en œuvre son Plan d'actions des services informatiques et du numérique, qui se finalisera en 2025. Il concerne en premier lieu une réorganisation de ses services, afin de mieux répondre aux nouvelles attentes digitales. La nouvelle direction se structure désormais en deux pôles, l'un consacré aux équipements/matériels numériques éducatifs, et l'autre aux études dédiées au système d'information, formation et édition.

Dans le cadre de la transformation, l'enjeu est de pouvoir s'adapter rapidement à l'évolution et la maintenance des plateformes web dédiées aux formations et de leurs outils « back office », mais aussi aux solutions d'animation et de codesign telles que les classes virtuelles et les outils collaboratifs.

Pour le deuxième pôle, il s'agit de participer pleinement, en qualité d'expert, aux choix des équipements des espaces de formation (mixtes présentiel/distanciel), à la sélection des outils (matériels et logiciels) à disposition des médiateurs et à l'optimisation de la préparation des matériels destinés à la formation.

### La direction de l'action immobilière



La direction de l'action immobilière (DAI) est composée de trois agents. Elle assure le suivi de la carte immobilière, le suivi réglementaire des bâtiments occupés par les services, prend en charge la recherche et la négociation de bâtiments, la programmation budgétaire des investissements immobiliers.

Un objectif lui a été fixé dans le Coperf de diminuer les surfaces occupées par Réseau Canopé de 30 % d'ici 2024 et, corrélativement, de diminuer les coûts de fonctionnement du parc immobilier. Une revue des implantations effectuée en 2021 dans chaque direction territoriale a permis d'identifier 30 sites d'action prioritaire pour lesquels une action impérieuse sera à mener.

L'année 2021 a été une année fortement impactée par la pandémie. Malgré cela, la DAI a pu mener à bien le chantier de Vanves, ce qui a permis de regrouper les Ateliers Canopé 92 – Vanves et 75 – Paris. La vente du bâtiment de La Roche-sur-Yon a été finalisée en juin 2021 (560 000 €).

### L'agence comptable

L'équipe de l'agence comptable est chargée de la tenue de la comptabilité de l'établissement. Elle assure le paiement des dépenses (service facturier) et l'encaissement des recettes. L'année 2021, qui est restée de nouveau partiellement marquée par la pandémie, n'a pas entamé le dynamisme de Réseau Canopé, fortement engagé dans la transformation de ses missions. Ceci se traduit dans les différents résultats comptables et financiers constatés dans le compte financier de l'exercice 2021 déclinés ci-dessous.

## chiffres clés

Produits **112 990 K€**

Charges **113 268 K€**

Résultat net comptable **- 278 K€**

Capacité d'autofinancement **5 133 K€**

Fonds de roulement **35 920 K€**

Trésorerie **31 837 K€**

## La direction Logistique et maintenance

La direction Logistique et maintenance (DLM) contribue à l'efficacité des services en apportant des conditions de travail optimales sur le siège à Chasseneuil-du-Poitou mais aussi en accompagnant les actions événementielles (internes et externes) organisées sur ce site. Elle participe également à l'élaboration des cahiers des charges techniques pour la maintenance et l'entretien des bâtiments de l'ensemble du réseau.

Elle a en charge le pilotage et la gestion du parc automobile national pour répondre à la responsabilité sociale et environnementale dans laquelle l'opérateur a souhaité s'engager dès 2021.

### DES DIRECTIONS AU SERVICE DES PROJETS (RATTACHEMENT À LA DIRECTION GÉNÉRALE)

#### La direction de la pédagogie

La direction de la pédagogie (DP) garantit la qualité pédagogique des ressources et services de formation. Sa double expertise, pédagogique (tous les champs d'enseignements, de la maternelle au lycée) et de formation fait d'elle un interlocuteur privilégié des acteurs institutionnels, services du ministère, inspection générale et des partenaires autres, de l'opérateur.

En 2021, la DP a contribué au pilotage national dans le cadre du comité de lecture en charge de la démarche qualité, de la définition des axes stratégiques et des actions au PNF. Elle s'est investie au sein du Conseil scientifique de l'Éducation nationale (CSEN). Elle a participé à la création de l'incubateur EdTech et à l'élaboration des réponses pour différents appels à projets. Ainsi son apport a été structurant pour le projet Nectar avec la délégation à l'international, pour la conception de la réponse et le développement du partenariat avec Aprifel dans le cadre du MEPA ; elle a été fortement mobilisée pour l'analyse des offres de TNE. Son expertise a été requise sur les plateformes telles que Les fondamentaux et Étincel. Elle a participé à la production de ressources et d'actions de formation pour les principaux projets nationaux (TNE, M@gistère, CanoTech, e-Inspé...) mais aussi à la conception de ressources de formation pour les enseignants, en collaboration avec des partenaires comme GMF et la MGEN.

#### La direction de l'ingénierie des services

La direction de l'ingénierie des services (DIS) pilote les politiques nationales d'offres de services en matière de formation, de codesign, de politique documentaire et les questions « Éducation et société ». Son travail sur les langages documentaires et sur le système d'information documentaire est structurant pour l'établissement, notamment sur les questions de description, de recherche et de référencement des ressources et des services. Animant le réseau des référents « description », elle coordonne également la politique d'archivage de l'opérateur.

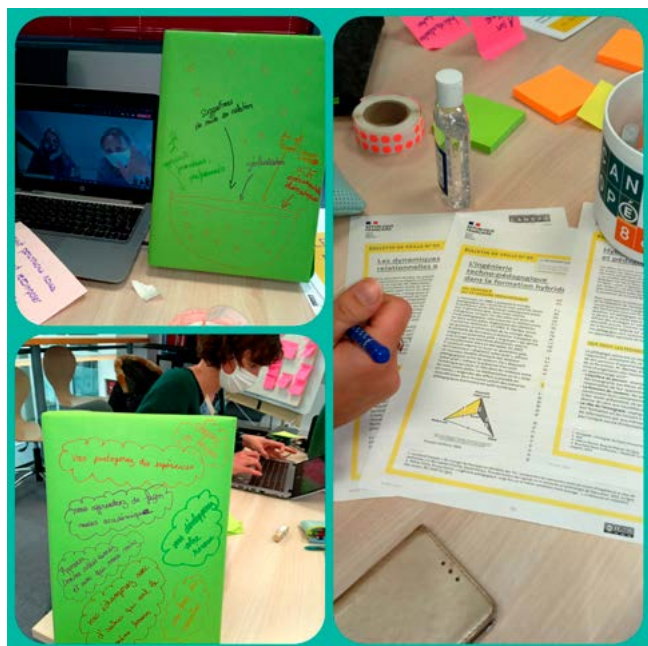
En 2021, la DIS a accompagné le projet TNE et a contribué à l'émergence et à la structuration de la certification des compétences numériques des enseignants (Pix+ Édu). Elle a coordonné la mise en place et l'action des groupes thématiques nationaux (communautés de partage et producteurs d'offres externes) pour alimenter et participer à la structuration de l'offre de formations globale de l'opérateur. Elle a poursuivi l'animation des coordinateurs « formation » et accompagné les Ateliers Canopé dans l'incarnation de notre offre (dans les murs, hors les murs et en ligne). Par sa forte contribution à La Fabrique Canopé, université d'entreprise interne, elle participe à la démarche d'établissement apprenant développée par l'opérateur. Enfin, l'obtention de la certification Afnor « Qualiopi », obtenue fin 2021, a reposé en grande partie sur la gestion et le suivi de l'audit par cette direction, en appui au réseau.



### UNE CERTIFICATION QUALIOPi RÉUSSIE !

Le 24 décembre 2021, Réseau Canopé a été certifié « Qualiopi » par l'Afnor, pour une durée de trois ans, pour la réalisation des actions de formation. Aucune non-conformité n'a été relevée par l'auditeur. Les éléments de preuves présentés par Réseau Canopé ont été jugés pertinents au regard des sept critères du Référentiel national Qualité. L'obtention de cette certification atteste de la qualité des process mis en œuvre, d'une démarche d'amélioration continue, et permet de bénéficier de fonds publics ou mutualisés.

## La direction Recherche et développement sur les usages du numérique éducatif



Outre la veille, la médiation, l'organisation d'études d'usage, d'expérimentations et de nombreux partenariats concernant les usages du numérique en éducation, la direction Recherche et développement sur les usages du numérique éducatif (DRDUNE) accompagne les équipes

de formateurs dans l'évolution des modalités de formation et de l'innovation pédagogique.

Cette direction œuvre au service d'une intermédiation entre les mondes des enseignants-praticiens, des chercheurs et des EdTech. Enfin, la DRDUNE participe à différents projets d'envergure européenne (Novigado sur l'apprentissage actif et les espaces d'apprentissage ; EP'ed sur l'hybridation des pratiques de formation), en s'attachant à cocréer des productions servant la formation et l'appropriation de démarches innovantes, dans une optique centrée sur les utilisateurs.

- Tout au long de 2021, la DRDUNE a participé à la coconstruction et à la nécessité de travailler en transversal en interne, tout en poursuivant une veille externe des pratiques et usages du numérique pour l'éducation, notamment à travers la tenue d'études auprès des enseignants. Elle a maintenu sa mission d'innovation autour de l'hybridation et de la cocréation de services et formations via les laboratoires des usages.
- La transformation de l'établissement a également été accompagnée avec la structuration des liens avec les EdTech. L'établissement d'un cadre de confiance entre l'éducation et les EdTech, la définition d'une offre de services d'accompagnement de celles-ci via l'accélérateur pour partie, une consolidation des liens avec la recherche par une participation à des projets européens (Novigado, EP'ed), à certains GTNums, à un rapprochement avec l'université de Poitiers, à un rapprochement et travail conjoint avec l'Inspé de Clermont-Ferrand, via e-Inspé.

### FLORENT NOUGEZ

**Créathon 2021, équipe Mosatwitt, projet « Maths en piste ». Équipe constituée de Florant Nougé, Pauline Laborde, Laurence Le Corf, enseignants, Malika Alouali, inspectrice**

« Pourquoi nous avons participé au Créathon organisé par Réseau Canopé ? »

L'accompagnement à distance et en présentiel de Réseau Canopé a permis à notre groupe d'affiner le design de notre projet d'application. Les différentes séances de présentation étaient très utiles : nous étions à la fois encouragés dans notre démarche et nous avons été incités à alléger certains points de présentation. Ce n'était plus seulement un projet pédagogique, mais également une maquette à vendre, dans le sens "à mieux présenter". [...] Nous avons enfin découvert les phases de tests avec les utilisateurs (j'ai oublié le nom exact) qui ont été très riches pour comprendre "l'expérience utilisateurs". Cette démarche de tests avec des utilisateurs était particulièrement intéressante. Nous gardons un excellent souvenir de ce Créathon et une grande fierté pour avoir obtenu le coup de cœur du jury. »





## La direction de la communication et des partenariats



## chiffres clés

### PRESSE

Près de **4 000** articles mentionnant Réseau Canopé et/ou CLEMI, eTwinning

**1 890** retombées presse traditionnelle,  
**2 952** presse web

La direction de la communication et des partenariats élabore la stratégie nationale de communication interne et externe de l'établissement et conduit sa mise en œuvre en lien avec les directions territoriales. Elle développe une politique éditoriale, assure la présence et l'influence sur les principaux réseaux sociaux (LinkedIn, Facebook, Instagram, Twitter) et dans l'articulation avec la politique commerciale déployée sur l'écosystème digital. Elle suit et développe les partenariats institutionnels et privés ainsi que la relation avec les médias et les relais d'opinion. Elle soutient l'activité institutionnelle et d'influence de l'établissement auprès des décideurs.

En 2021, cette direction a été particulièrement sollicitée pour accompagner le projet Transformation dans la démarche interne d'acculturation et de consultation des personnels. Malgré un contexte sanitaire contraignant, elle a organisé la présence de l'opérateur sur les grands salons événementiels en présentiel et distanciel (In-FINE, Ludovia, Educatec-Educative...) et sur les temps forts de la vie de l'opérateur (ex. : visite interministérielle du siège en octobre 2021). La stratégie réseaux sociaux développée en 2021 s'est traduite par une augmentation conséquente de notre audience, notamment sur LinkedIn, la chaîne YouTube CanoTech (2020) et Instagram (2016).

## La direction de la valorisation des offres

La direction de la valorisation des offres (DVO) a pour objectif de promouvoir, diffuser et commercialiser l'offre de formations – produits et services – de Réseau Canopé sur les différents canaux de distribution et de communication. Elle se compose de 40 agents répartis entre deux directions et un pôle : la direction commerciale (comprenant la force de vente), la direction Marketing et le pôle Administration des ventes et flux logistiques.

En 2021, la cellule MEPA (Modèles économiques et plans d'affaires) a instruit la trajectoire de recettes issues de l'activité marchande sur 2021-2025 autour de la mission recentrée sur la formation. Cette cellule a également conçu une série d'outils, et notamment un simulateur pour projeter les charges RH et les recettes de l'établissement sur la base des ambitions du nouveau Coperf, selon plusieurs hypothèses.

En 2021, le chiffre d'affaires de Réseau Canopé est de 10 457,4 K€ avec une variation de + 21 % par rapport à 2020 (8 666,7 K€). L'objectif fixé dans le cadre du Coperf est très largement dépassé (+ 17 % ; 8 970 K€).

La cellule de financement, qui identifie et coordonne la bonne exécution des prestations en territoires pour les appels d'offres publiés par les collectivités, a poursuivi sa professionnalisation et consolidé ses résultats (450 K€ recettes en 2021). Elle constitue un levier stratégique pour l'atteinte des objectifs commerciaux des prochains exercices.

**canoTech**  
PAR RÉSEAU CANOPÉ

L'engagement total de la direction marketing autour de l'évolution de la plateforme CanoTech (version 2 pour mars 2022) s'est aussi inscrit dans l'incarnation du repositionnement des missions de Réseau Canopé sur la formation des enseignants.

## La délégation à l'international



La délégation à l'international (DI) a pour mission de définir et mettre en œuvre la stratégie internationale de Réseau Canopé. Elle assure le dialogue avec la direction des relations européennes et internationales du ministère de l'Éducation nationale et de la Jeunesse ainsi qu'avec des organisations internationales (Unesco...), des partenaires institutionnels français (France Éducation internationale, le ministère de l'Europe et des Affaires étrangères...).

La délégation coordonne l'action de Réseau Canopé dans le cadre du Plan pour la langue française et le plurilinguisme décidé par le président de la République en 2018. Elle pilote des actions de formation au bénéfice de ministères et institutions étrangers, en lien avec la promotion du français comme langue d'enseignement, dans un nombre croissant de pays (Égypte, Haïti, Liban, Sénégal, Maroc, Tunisie...).

Le Coperf fait mention explicite de l'activité à l'international de l'établissement comme relais de croissance économique (1,5 M€ en 2021). Se situant hors du champ d'action couvert par la subvention pour charge de service public perçue par Réseau Canopé, chaque projet à l'international doit être assorti de son modèle économique. Pour y répondre, la DI positionne l'établissement sur des projets financés par les postes diplomatiques, répond à des appels d'offres internationaux, contractualise avec des acteurs publics, organise la vente de ressources et des cessions de droits à l'international.

## Le bureau d'assistance eTwinning

eTwinning est une action du programme Erasmus+, à l'initiative de la Commission européenne, qui est opérée en France par Réseau Canopé. Elle offre aux enseignants



français et européens la possibilité d'entrer en contact afin de mener des projets d'échange à distance avec leurs élèves.

Le bureau d'assistance nationale (BAN) eTwinning France, composé de 9 personnes, est structuré en un pôle Formation et assistance, un pôle événementiel et un pôle administratif et financier. Il organise de nombreuses formations en ligne et en présentiel, en France et en lien avec d'autres pays européens. Il s'appuie sur un réseau de 30 correspondants académiques eTwinning, les « coracs » en charge du développement d'eTwinning dans leurs académies, en lien avec les acteurs locaux.

En 2021, c'est un réseau de 190 enseignants, formateurs et cadres ambassadeurs expérimentés dans les projets eTwinning qui contribue aux actions de promotion et de formation sur tout le territoire.

## chiffre clé

**70 000** enseignants français inscrits, et un million en Europe !

## La direction de l'édition transmédia

La mission d'édition et de production est assurée par un ensemble de services éditoriaux déployés sur tout le territoire (145 personnes) et la direction de l'édition transmédia (DET – 50 personnes), au siège. Les équipes sont organisées par expertise métier : le pôle de coordination qui assure le lien avec les équipes éditoriales en territoires, le pôle de production audiovisuelle, le pôle du patrimoine audiovisuel, le pôle visuel qui rassemble graphistes et iconographes et le pôle de chefs de projets qui pilote les équipes projet et assure la production de contenus.

- Dès fin 2020, les expertises à l'œuvre à la DET ont été mises au service de la formation : gestion des relations institutionnelles, écriture et scénarisation de parcours de formation en ligne, choix de formats novateurs pour capter l'attention des enseignants.
- De nouveaux parcours utilisateurs ont été pensés à travers des formats courts sur CanoTech ou Extra classe pour inciter les enseignants à questionner leurs pratiques pédagogiques, les sensibiliser aux sujets des actualités ministérielles (l'éducation aux médias et à l'information, les fondamentaux (maths et français), les sciences cognitives, la laïcité, les valeurs de la République...) et les inciter à investir la formation à distance.
- D'autres parcours de formation sont proposés sur les plateformes M@gistère, TNE et e-Inspé. Ils sont riches d'activités interactives et de productions audiovisuelles créées par les équipes éditoriales.

## chiffres clés

**854** vidéos (séquences de classe, ITV d'experts, films d'animation)

**54** tournages

**82** heures de programmes

**3** ouvrages de la série « Bien vivre l'école »

### La direction des projets

La direction des projets (DP) fournit une expertise en matière de conduite de projet (coaching, aide au démarrage, suivi, reporting...). Elle assure la coordination de projets structurants dans une démarche interservices ainsi qu'un accompagnement sur la méthodologie de projets, via des formations sur la gestion des outils de suivi et de pilotage nécessaires.

→ Pour répondre à la transformation engagée, des travaux ont été lancés sur l'interopérabilité des services, notamment autour de M@gistère et d'e-Inspé, l'apaisement de l'offre de scénarisation et de socialisation ou encore l'utilisation de ScoLOMFR par la EdTech, dans le cadre du marché des ressources numériques (TNE).

→ Une grande partie de ces projets répond aux besoins de production de ressources et de services à intégrer à l'offre globale : M@gistère, Canoprof et Viaéduc. Des réflexions en coordination pour les intégrer dans les projets structurants (e-Inspé, CanoTech, TNE) ont été initiées en 2021.

### LA NORME D'INDEXATION SCOLOMFR – 2021

ScoLOMFR est un outil de description des ressources numériques de l'enseignement scolaire qui facilite la recherche transversale des ressources et promeut la qualité de la description. La version 7 (juin 2021) a permis de poursuivre la mise à disposition des concepts des nouveaux programmes et de la filière professionnelle, de refondre les vocabulaires des diplômes et du cadre pédagogique. Un nouveau site, destiné à un large public, sera ouvert début 2022 : 47 vocabulaires, 6 formats d'exports, + de 15 500 concepts.

## chiffres clés

**115** espaces d'indexation.

Près de **400** comptes utilisateurs (220 en 2020).

Près de **57 000** notices (+3 000 depuis 2020).

<https://www.reseau-canope.fr/scolomfr/accueil.html>

### La délégation Arts et culture

La délégation Arts et culture (DAC), composée de 23 référents Arts et culture, porte pour la dernière année la coordination des actions à projets Arts et culture suite au souhait de la direction générale de l'enseignement scolaire (Dgesco) de recentrer le pilotage des activités Arts et culture du ministère au sein de sa mission Éducation artistique et culturelle.



Réseau Canopé s'intègre dans la politique ministérielle réaffirmée en faveur d'une éducation artistique et culturelle (EAC) pour 100 % des élèves. À ce titre, l'opérateur coordonne des projets et produit des ressources, en apportant une expertise pédagogique à ses partenaires, de l'ingénierie de formation aux enseignants et des financements aux projets pour accompagner les élèves.

La DAC assure **26 partenariats nationaux** et **plusieurs centaines de partenariats territoriaux**, parmi lesquels le Festival d'Avignon, les Francofolies de La Rochelle, la Comédie Française, théâtre-contemporain.net, Pathé Live, le musée du Louvre, le Centre national du cinéma et de l'image animée, le Centre national de la danse, l'OCCE, l'Anrat, les Ceméa mais également la Sacem, la MGEN et la MAIF.



# chiffres clés

## PRÉAC 2021

**43** projets et **5 893** personnes formées dans un cadre de mixité professionnelle (éducation, culture), avec **2 843** élèves impliqués

## APPELS À PROJETS ARTS ET CULTURE ET DCCE 2021

**467** projets pour **14 773** personnes formées dans un cadre de mixité professionnelle (éducation, culture), **358 474** élèves impliqués

## THÉÂTRE EN ACTE

**253 211** visites. En 2021, cette plateforme de découverte du théâtre grâce aux supports vidéo a accompagné l'année Molière et **7** œuvres incontournables.



## Les services associés

### LE CENTRE POUR L'ÉDUCATION AUX MÉDIAS ET À L'INFORMATION (CLEMI)



Service de Réseau Canopé, le CLEMI est l'opérateur de référence chargé de l'éducation aux médias et à l'information (ÉMI) au sein du système éducatif.

Il a pour mission de former les enseignants du premier et du second degré en ÉMI. Il produit et valorise des ressources pédagogiques, et organise des opérations inscrites à l'agenda des actions éducatives du ministère de l'Éducation nationale et de la Jeunesse (Semaine de la presse et médias à l'École, concours Médiatiks, dispositif #ZéroCliché).

Disposant d'un conseil d'orientation et de perfectionnement qui fixe ses orientations stratégiques, le CLEMI anime un réseau de coordonnateurs académiques placés sous l'autorité des recteurs et, à partir de 2022, il copilotera avec la Direction générale de l'enseignement scolaire, le réseau national des référents ÉMI.

Depuis 2017, le CLEMI a étendu sa mission au champ de la parentalité numérique, dans le cadre du lien parents-

école, afin d'accompagner les familles aux enjeux de citoyenneté dans un monde en pleine transition numérique. L'action du CLEMI s'inscrit dans une perspective de coopération avec les institutions et ONG européennes et internationales. Dans le cadre d'un appel à projets européen pour la lutte contre la désinformation, le CLEMI participe depuis 2021 à la plateforme De Facto aux côtés de Sciences Po, l'AFP et xWiki.

### 32<sup>e</sup> SEMAINE DE LA PRESSE ET DES MÉDIAS À L'ÉCOLE

En 2021, du 22 au 27 mars, le CLEMI a organisé la 32<sup>e</sup> édition de la Semaine de la presse et des médias à l'École sur le thème « S'informer pour comprendre le monde ».

**20 460 établissements scolaires** (18 660 en 2020, 18 240 en 2019), une participation en hausse pour la 7<sup>e</sup> année consécutive.

**260 000 enseignants, 4 500 000 élèves,** ainsi que **1 800 médias partenaires.**

**7 386 écoles primaires inscrites** : chiffre record dans le premier degré.

<https://www.clemi.fr/fr/semaine-presse-medias/les-bilans-de-la-semaine-de-la-presse.html>

## LE MUSÉE NATIONAL DE L'ÉDUCATION (MUNAÉ) : LA VALORISATION DU PATRIMOINE SCOLAIRE



Héritier du Musée pédagogique créé par Jules Ferry en 1879 à Paris et labellisé « Musée de France », le Musée national de l'Éducation (Munaé) est chargé de la valorisation scientifique, patrimoniale et documentaire des fonds liés à l'éducation scolaire et familiale. Il s'attache à recueillir les traces matérielles et immatérielles ainsi que les représentations relatives à l'éducation scolaire et familiale, en France et dans ses anciennes colonies, depuis le XVI<sup>e</sup> siècle jusqu'à aujourd'hui.

Avec plus de 950 000 objets et documents, les fonds du Munaé constituent la plus importante collection de patrimoine éducatif en Europe. Il est le sixième musée en France, en termes de volume de collections. Il réalise sa mission à travers des animations et des expositions proposées tout au long de l'année, dans une double implantation à Rouen :

- son centre d'expositions, ouvert à tous les publics, situé dans la Maison des Quatre-Fils-Aymon (bâtiment historique du XV<sup>e</sup> siècle) ;
- son centre de ressources, lieu de conservation, de gestion scientifique des collections et de communication des ressources.



Centre d'expositions



Centre de ressources

## chiffres clés

### EXPOSITIONS

**16** expositions itinérantes (**82** emprunts, **67 487** visiteurs),  
**3** expositions dossiers, une exposition grand format  
**4 580** visiteurs individuels, **288** élèves « hors les murs »  
 (soit **12** classes), **1 394** élèves (soit **66** classes), pour un total  
 de **6 262** visiteurs, **48** ateliers organisés

### CONSERVATION

**55** pièces prêtées pour une moyenne de **152** jours,  
**1 545** items inventoriés, **5 256** items traités (mouvements  
 passant par les magasiniers), **201** acquisitions (18 achats  
 et 183 dons), **15** items restaurés

<https://www.reseau-canope.fr/musee/>

## LA LIBRAIRIE DE L'ÉDUCATION

En plein cœur de Paris, la Librairie de l'Éducation propose plus de 8 000 références d'ouvrages pédagogiques sur un espace de 375 m<sup>2</sup>. Ses médiateurs mettent les ressources numériques et applications, sur tablette et tableau numérique éducatif, de Réseau Canopé à disposition du public. Une fois par mois, à l'occasion du lancement d'un ouvrage ou d'un événement, la Librairie propose de rencontrer une personnalité, dans un environnement propice au partage.







# **UN ÉTABLISSEMENT DÉDIÉ À LA FORMATION CONTINUE DES ENSEIGNANTS**



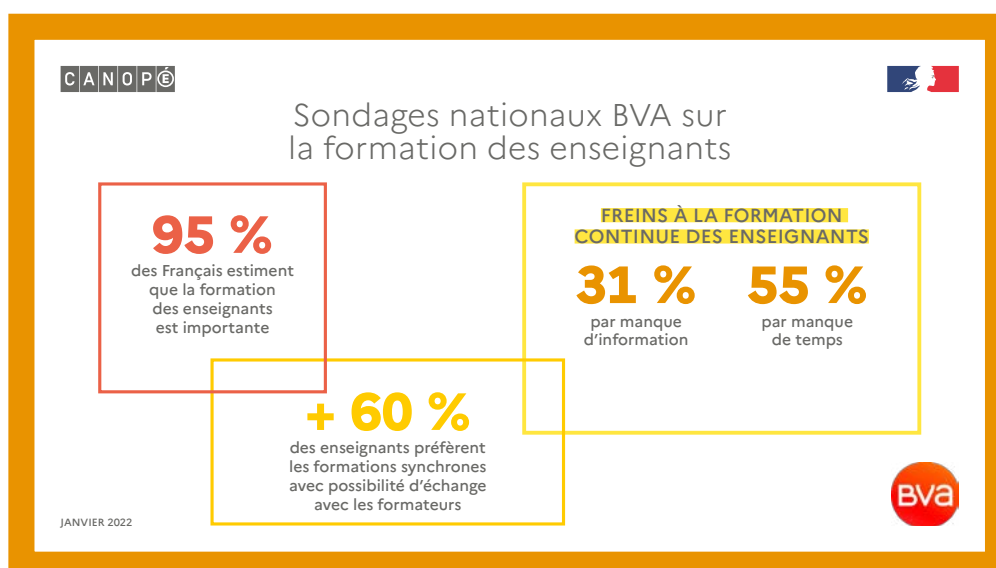
**AMBITION 1****Un réseau de formation tout au long de la vie des enseignants, dans un environnement numérique****SONDAGE BVA, JANVIER 2021 :  
« LES ENSEIGNANTS ET LA FORMATION  
CONTINUE À DISTANCE <sup>1</sup> »**

Ce qu'ils souhaitent pour leur formation continue :

- 61 % des enseignants pensent que l'atout principal des formations en ligne est la souplesse dans la gestion de leur temps ; 44 % favorisent cette modalité pour apprendre selon leur rythme.
- 45 % des enseignants attendent d'une formation l'acquisition de nouvelles compétences.
- 43 % souhaitent acquérir de nouvelles techniques pour préparer leurs cours et animer leur classe.

**SONDAGE BVA JANVIER 2022 :  
« LES FRANÇAIS ET LA FORMATION  
DES ENSEIGNANTS <sup>2</sup> »**

- 95 % des Français estiment important que les enseignants se forment tout au long de leur vie.
- 82 % estiment que l'enseignement des compétences numériques est nécessaire dans les établissements scolaires.
- Les Français priorisent dans cet enseignement les recherches d'information fiable sur Internet (48 %) et la bonne utilisation des données personnelles (47 %).



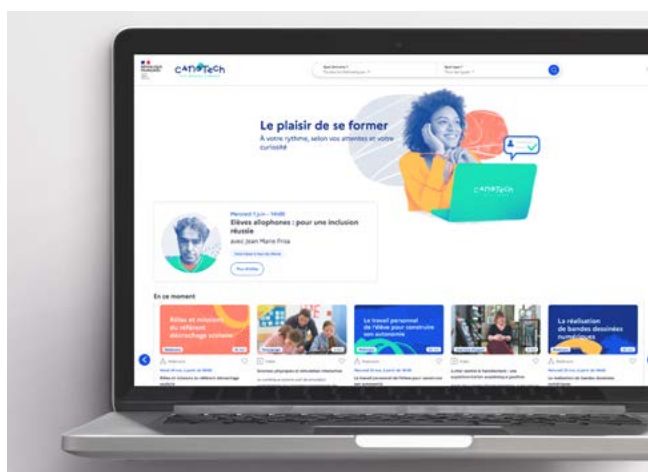
1. Retrouvez la synthèse de ce sondage : [https://www.reseau-canope.fr/fileadmin/user\\_upload/espace\\_institutionnel/dossierdepresse.pdf](https://www.reseau-canope.fr/fileadmin/user_upload/espace_institutionnel/dossierdepresse.pdf)

2. Sondage disponible ici : <https://www.bva-group.com/sondages/francais-formation-enseignants-sondage-bva-reseau-canope/>

Les résultats des sondages BVA expliquent pourquoi Réseau Canopé se spécialise dans le « micro-learning » (modalité de formation ou d'apprentissage en séquences courtes, de 30 secondes à 3 minutes, utilisant texte, images et sons) et développe une offre de formations adaptée à l'évolution de leurs besoins tout au long de leur vie professionnelle, de l'acquisition de nouvelles compétences à la mise à jour de leurs savoir-faire et savoir-être, et plus particulièrement dans un environnement numérique. Dans le Contrat d'objectifs et de performance, cet objectif se mesure notamment par l'engagement de l'opérateur à rendre son offre attractive et pertinente, en adéquation avec les besoins du plus grand nombre d'enseignants et de la pluralité de leurs situations professionnelles.

## UNE OFFRE DIVERSIFIÉE ET PERSONNALISABLE

Grâce à **canoTech**,  
plateforme de formation en ligne



En mars 2020, Réseau Canopé met en place une plateforme dédiée à la continuité pédagogique, CanoTech, pour accompagner les enseignants dans un contexte de confinement. Cette plateforme propose alors une offre riche de formations (tutoriels, webinaires, conseils pratiques...) pour permettre de se former rapidement, et en peu de temps, sur des thématiques concrètes. Cette offre, devenue indispensable au cours des différentes vagues pandémiques, s'est beaucoup étoffée depuis, en proposant des formations en direct, des ressources clés en main et actualisées en permanence.

En 2021, toutes les équipes, sur l'ensemble du territoire, se sont attachées à pérenniser l'offre en proposant un dispositif de programmation nourri par l'ensemble de notre réseau, permettant de répondre efficacement aux besoins des enseignants.

## chiffres clés

### 3 kits pratiques « Les essentiels »

→ La classe à distance (mars 2021) :

**27 570** vues

→ Faire classe dehors (29 avril 2021) :

**21 718** vues

→ Bien utiliser sa voix en classe

(13 septembre 2021) : **7 686** vues

### 11 dossiers thématiques

dont quatre nouveaux titres

→ L'accompagnement des enseignants remplaçants

→ La sécurité affective, en partenariat avec la GMF

→ L'apprentissage de la lecture

→ Les valeurs de la République

Plus de **2 867** sessions de webinaires

renouvelées grâce à la mobilisation

des formateurs Réseau Canopé, pour un

total de **84 647** participations cumulées.

En 2021, CanoTech, ce sont **405 213** visites

et **296 117** visiteurs (chiffres issus de l'outil d'analyse d'audience Matomo).

En parallèle, une refonte du site a débuté en avril 2021 pour proposer aux usagers une plateforme plus en adéquation avec leurs usages, en lien avec une programmation de contenus toujours plus efficace. Une version bêta a été mise en ligne en novembre 2021 pour permettre aux agents de Réseau Canopé et aux testeurs externes d'explorer cette nouvelle plateforme et d'intégrer leurs retours utilisateurs, pour une mise en ligne en mars 2022 : <https://www.canotech.fr/>

## Grâce à une participation accrue sur m@gistère



### chiffres clés

**350** offres, dont **98** pour lesquelles Réseau Canopé participe/pilote avec :  
 → **24** nouvelles publications, **7** publications mises à jour  
 → Un nombre d'utilisateurs multiplié par 3, avec **15 113** participants

### TOP 5 DES AUDIENCES DE PARTICIPATION M@GISTÈRE (en nombre de participants)

Découvrir le cerveau à l'école, les sciences cognitives au service des apprentissages : **3 550**

L'attention, ça s'apprend : **1 434**

Engager des écodélégués : **1 064**

Enseigner la littérature jeunesse à l'école maternelle : **854**

Mener un débat mouvant en classe : **830**

### UNE OFFRE INTÉGRÉE DANS LES ÉCOSYSTÈMES DE FORMATION TERRITORIAUX

Dans chaque territoire, les équipes de Réseau Canopé travaillent en synergie et collaborent avec les équipes académiques pour répondre au plus près des besoins en formation de formateurs.

### En collaboration avec les rectorats, au service de la formation des enseignants

#### Mieux former les enseignants pour mieux orienter les élèves

En **NOUVELLE-AQUITAINE**, le rectorat de Poitiers a sollicité Réseau Canopé dans le cadre du continuum bac-3/bac+3 pour construire les Rencontres du supérieur en ligne. L'objectif est d'informer les personnels des lycées

généralistes technologiques et professionnels et les personnels d'orientation sur les parcours de formation postbac, afin de faciliter l'orientation des élèves et l'information de leurs familles.

Du 28 janvier au 5 février 2021, 14 intervenants de 9 établissements d'enseignement supérieur sont intervenus sur 9 sessions proposées, via un parcours M@gistère, pour 751 personnels convoqués et 66 % de taux d'accès.



### Repérer et mutualiser autour des pratiques innovantes

La **DT PROVENCE-ALPES-CÔTE D'AZUR** développe le **Lab de l'innovation** qui repose sur une démarche partenariale entre Réseau Canopé, la Cardie de l'académie d'Aix-Marseille et l'Inspé Aix-Marseille Université. Il permet à des équipes d'enseignants de mettre en lumière les actions innovantes menées dans leur établissement et d'échanger entre pairs et avec des acteurs de la recherche autour d'une thématique, comme « Le numérique, une opportunité au service de la ruralité » par exemple. Un expert ou un chercheur est invité à porter son regard sur le projet présenté, à l'enrichir d'apports théoriques et à dégager des pistes de mutualisation entre établissements.

En 2021, on compte **328 participants pour 10 Labs en bimodal** (présentiel et distanciel).

### Participer à la formation de formateurs

Dans le cadre des politiques éducatives nationales et territoriales, les **ATELIERS CANOPÉ ÎLE-DE-FRANCE** animent un plan de formation décliné en trois ateliers de créativité, un « word-café » et un atelier de codéveloppement en direction des conseillers pédagogiques de circonscription (CPC) des départements 77, 93 et 94.

L'ensemble de ces formations a permis d'outiller **170 conseillers** afin qu'ils développent une posture de formateur adaptée aux attentes des enseignants et au dispositif nouveau des « lesson studies ».

En 2021, la délégation à l'international a produit **80 heures de formation** en collaboration avec la Direction de l'enseignement, de l'orientation et de la formation et les formateurs de l'Association des enseignants français à l'étranger (AEFE). C'est aussi l'année au cours de laquelle s'est achevée la formation hybride que Réseau Canopé avait mise en place, avec l'appui de l'université de Poitiers, pour l'obtention du diplôme interuniversitaire Enseigner l'informatique au lycée, pour **70 enseignants de l'AEFE**.

### Former les cadres aux outils numériques

La **DT NORMANDIE** a accompagné le déploiement du nouvel ENT aux côtés de la Drane. Une répartition des collèges et lycées a été faite entre acteurs de la Drane et médiateurs Réseau Canopé afin d'aller sur site pour former les enseignants de collège en présentiel.



**144 chefs d'établissement** ont été formés et **1 133 enseignants de 78 lycées** ont suivi des formations dispensées par les équipes en coanimation.

### En proximité des autres acteurs éducatifs (collectivités, enseignement supérieur, associations...)

#### Au service des humanités numériques

En 2021, la **DT CENTRE-VAL DE LOIRE** a organisé avec la Drane, l'Inspé et le laboratoire Ércæ de l'université d'Orléans, **pour 45 inscrits, les trois premiers webinaires intitulés « Focus d'experts : numérique et apprentissages »**, concernant les humanités numériques et l'innovation suscitée par la crise sanitaire et l'organisation apprenante.



#### Au service de l'hybridation pédagogique

La **DT BRETAGNE-PAYS DE LA LOIRE** a été sollicitée à l'issue des premiers confinements pour proposer une formation hybride aux enseignants de l'université régionale des métiers de l'artisanat. À travers une offre alternant présentiel et distanciel, l'objectif était de les faire monter en compétences, quelle que soit la matière enseignée, sur l'hybridation pédagogique.

Près de **450 enseignants** ont été formés, par cohortes de 15 personnes, sur la plateforme d'apprentissage (LMS) itslearning en 26 sessions.



### En partageant autour de la ludopédagogie

La **DA GUADELOUPE** a organisé, en partenariat avec la DANE 971, une journée pédagogique virtuelle sur l'intégration du jeu dans les pratiques d'apprentissage le 22 avril 2021.

Retex, conférence et 6 ateliers pratiques (30 intervenants) ont permis de former **180 participants** issus des mondes éducatif et associatif et des EdTech.

### Formation initiale et continue de professeurs étrangers de FLE

La **DIRECTION À L'INTERNATIONAL** collabore avec l'Institut universitaire de formation des professeurs (IUFP), qui relève de l'Institut français d'Égypte, implanté au Caire et à Alexandrie, pour assurer la formation initiale et continue d'enseignants égyptiens de français langue étrangère et de disciplines enseignées en français. **Plus de 100 heures de formation ont été dispensées à distance** via le site <https://iufp.reseau-canope.fr>. **L'ouverture d'une bibliothèque virtuelle est programmée en janvier 2022** (<https://iufp.esidoc.fr>), avec un riche catalogue de ressources et services.



### UNE OFFRE ADAPTÉE À LA PLURALITÉ DES SITUATIONS, DES PRATIQUES ET DES PROBLÉMATIQUES SOCIÉTALES, EN LIEN AVEC LE SCHÉMA DIRECTEUR DE LA FORMATION

### Former tous les enseignants aux valeurs de la République

Le portail Valeurs de la République propose un éclairage sur différentes thématiques (prévention de la radicalisation, laïcité, égalité filles-garçons, esprit critique, etc.). Depuis janvier 2021, le portail a **accueilli 225 753 sessions pour 165 852 visiteurs uniques**.

En parallèle, Réseau Canopé a organisé avec l'appui de l'ensemble du réseau, les **Rencontres Valeurs de la République**, événement national à distance, du 16 octobre 2021 à la Journée de la laïcité, le 9 décembre. Ces Rencontres ont proposé **43 formations en ligne, gratuites et en direct**, selon deux formats : **8 conférences « Paroles d'experts »** et **43 ateliers « Partages et pratiques »**. Elle ont connu un franc succès, avec **4 611 inscrits et 95,5 heures de formation réparties en 68 sessions**.





Dans le prolongement de cet événement, les académies d'Aix-Marseille et de Nice, l'Inspé Aix-Marseille Université et la **DT PROVENCE-ALPES-CÔTE D'AZUR** ont travaillé à la construction d'une Journée de la laïcité inter-académique autour du thème « Laïcité : entre raison et émotions ».

Le 8 décembre 2021, les **139 participants** ont pu suivre une conférence, une table ronde puis des ateliers pratiques proposés dans différents lieux de la région ou en ligne.

Dans le cadre du Plan laïcité du ministère de l'Éducation nationale et de la Jeunesse et au service du programme de formations piloté par le rectorat de l'académie de Lille, la **DT HAUTS-DE-FRANCE**, a organisé en décembre 2021 **deux webdiffusions, avec 2 000 enseignants connectés** à chaque session. Six autres sessions sont programmées début 2022.

Fortement engagées dans la lutte contre toutes les formes de discriminations, les académies de Nancy-Metz et de Reims poursuivent leurs actions de lutte contre les LGBTphobies à l'école. **L'ATELIER CANOPÉ 54 – NANCY** a proposé une formation : « Homophobie : prévenir et agir à l'école » à destination de personnels de l'Éducation nationale et de lycéens, en lien avec les associations partenaires. Un séminaire « Adolescence et Transgenre » a également été organisé, qui a regroupé en présentiel et sur une journée 160 stagiaires à Reims et à Nancy-Metz.



### DENIS CAROTI

professeur certifié de sciences physiques et chimiques  
au lycée Marseilleveyre, à Marseille, formateur, référent  
académique pour le dispositif « Esprit critique »  
sur les Rencontres Valeurs de la République 2021

« Pourquoi j'ai collaboré avec Réseau Canopé en 2021 ? »

Tout d'abord, Réseau Canopé est un partenaire majeur de l'Éducation nationale : partager et collaborer était donc assez naturel, notamment en raison du travail de qualité qui est mené par Réseau Canopé depuis plusieurs années sur la thématique de l'éducation et la formation à l'esprit critique, thème sur lequel je suis intervenu à l'occasion de ces rencontres. C'est également un prolongement du projet mené en 2018-2019 et qui nous a amenés à publier ensemble l'ouvrage de référence Esprit critique : outils et méthodes pour le second degré. C'est enfin dans un esprit de mise en réseau et de partage des compétences et expertises que j'ai pris plaisir à collaborer pour ces rencontres, plaisir à renouveler dès l'année prochaine ! »





## Faire de l'éducation aux médias et à l'information un axe transverse des apprentissages

Le **CLEMI** propose *Classe investigation*, un jeu développé par le groupe de travail MédiaLab et le pôle Studio du CLEMI. Les élèves sont plongés dans une enquête journalistique immersive (trois scénarios) permettant aux enseignants de travailler les fondamentaux de l'ÉMI. En 2021, les formations à distance proposées sur la base du volontariat ont regroupé **1 784 enseignants à distance**.

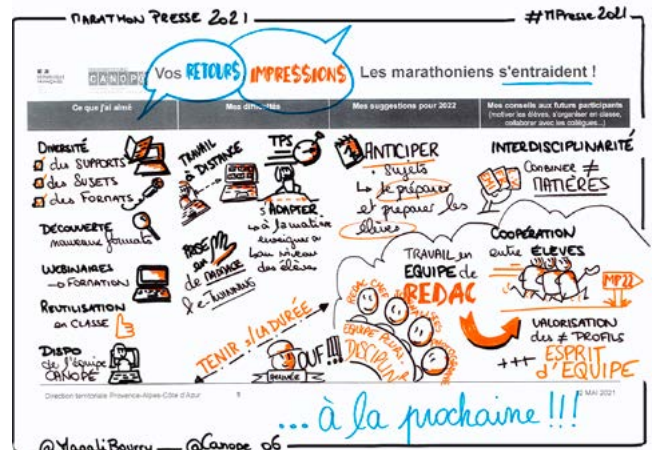


La **DT OCCITANIE** organise le Printemps de l'ÉMI : une semaine de rencontres et d'échanges à destination des enseignants du cycle 3 au lycée, en partenariat avec le CLEMI et la région académique Occitanie. En 2021, pour la 5<sup>e</sup> édition (du 7 au 17 avril), les événements distanciels se sont ouverts à la communauté pédagogique francophone sur le thème : « Algorithmes et Big Data : notre information sous influence ? »

Trois conférences (350 participants), 16 webinaires (726 participants), un défi pédagogique (séquence de codesign, 12 participants) et des interventions auprès de 9 classes d'Occitanie (228 élèves de 4<sup>e</sup> et de 3<sup>e</sup>) ont contribué à la formation des enseignants.



La **DT PROVENCE-ALPES-CÔTE D'AZUR** pilote le dispositif national « Marathon Presse » avec l'appui des CLEMI des académies d'Aix-Marseille et de Nice (du 13 janvier au 26 mars 2021). Après une formation préalable des enseignants encadrants, 77 établissements ont participé (France et DOM) et relevé les 21 défis médiatiques proposés afin de découvrir les différents genres journalistiques et aboutir à une production médiatique pour la Semaine de la presse à l'École.



En 2021, la **DA MARTINIQUE** a proposé la réalisation du podcast « La jeunesse des Outre-mer prend la parole », en partenariat avec France TV et le CLEMI Outremer, pour commémorer les 100 ans de la radio et les 40 ans de la « libération de la bande FM ». Dans ce cadre, quinze modules podcasts ont été réalisés avec des jeunes ultramarins issus de Guadeloupe, Guyane, Martinique, Mayotte, La Réunion et Saint-Pierre et Miquelon sur le thème « Moi et mon environnement ».

<https://la1ere.francetvinfo.fr/emissions-radio/fete-radio-jeunesse-outre-mer-prend-parole-clemi-1ere>

## DÉCOUVRIR LES OPEN BADGES AVEC LE MOOC B.A. BADGE



Depuis 2015, Réseau Canopé développe une expertise dans la création et l'animation de MOOC (*Massive Open Online Course*), des formations à distance capables d'accueillir un grand nombre de participants autour d'une thématique.

Du 9 novembre au 11 décembre 2021, la DT Centre-Val de Loire, avec l'appui fort de la DT Auvergne-Rhône-Alpes et en partenariat avec l'association Reconnaître, a conçu le MOOC « B.A. Badge : reconnaître et coopérer avec les open badges ».

L'objectif des open badges est de proposer un outil au service de la reconnaissance des apprentissages informels, des compétences, réalisations, engagements, valeurs et aspirations d'une personne, au sein d'une communauté de pratiques, professionnelle ou territoriale.

Ce MOOC a permis à 2 754 inscrits issus de 68 pays de découvrir et maîtriser les open badges, de rendre visible les compétences professionnelles ou personnelles, de faciliter la mobilité professionnelle et l'insertion sociale et professionnelle. Ce projet est cofinancé par la Région Centre-Val de Loire, l'État, la Banque des Territoires de la Caisse des Dépôts et l'Union européenne.

## AMBITION 2

# Porter une offre de formations intégrée dans les stratégies académiques, en proximité avec les enseignants

L'offre de Réseau Canopé est mobilisée dans la mise en œuvre des plans d'actions nationaux ou académiques comme les Territoires numériques éducatifs ou e-Inspé. De même, son expertise s'inscrit dans les politiques académiques de formation, notamment grâce au maillage constitué de ses directions territoriales et Ateliers Canopé, pour répondre de façon efficiente aux besoins de formation repérés sur l'ensemble du territoire.

## POUR CONTRIBUER À LA COHÉRENCE ET AU CONTINUUM DES POLITIQUES NATIONALES ET DE LEURS DÉCLINAISONS ACADÉMIQUES

### En portant le volet formation du projet Territoires numériques éducatifs

Réseau Canopé a participé au lancement, dans les départements de l'Aisne et du Val-d'Oise, des Territoires numériques éducatifs (TNE), projet piloté par le ministère en lien avec le Secrétariat général pour l'investissement (SGPI) et la Banque des Territoires. Ce projet, ouvert à dix départements supplémentaires en septembre 2021, a pour objectif de réduire la fracture numérique en développant les compétences numériques des élèves, des professeurs et des parents. Réseau Canopé prend en charge l'axe de formation des professeurs et a notamment développé une plateforme dédiée. De même, l'opérateur a publié en juillet 2021 un marché public de 25 millions d'euros pour permettre aux enseignants de la maternelle au lycée, du public et du privé sous contrat, et de l'enseignement agricole, de bénéficier et d'être formés à une sélection de solutions numériques éducatives pour la classe.



### En contribuant aux plans national, académiques et départementaux de formation (PNF, PAF, PDF)

À travers son réseau de directions territoriales et de tiers-lieux, les Ateliers Canopé, et grâce aux équipes de formateurs, Réseau Canopé participe à la mise en œuvre des plans académiques et départementaux de formation, aux côtés des services académiques de formation et du numérique éducatif. Qu'il s'agisse de formations à inscription individuelle ou collective, l'opérateur s'adapte aux modalités techniques et aux politiques éducatives définies.

Depuis 2020, Réseau Canopé participe aussi à l'offre du Plan national de formation (PNF). De plus, quatre offres ont été retenues au PNF Dgesco 2020-2021 et trente pour 2021-2022.

## chiffres clés

**405** sessions, **3 821** participants  
(données issues de Noticia-Gf@c)

**2** parcours M@gistère conçus avec le rectorat et la DSDEN sur le thème de la robotique éducative et des usages pédagogiques de l'ENT

Des journées de formation (« Maternelle et robotique », « Défis en robotique »)

Un séminaire dans l'Aisne coorganisé avec la DSDEN et la DANE de l'académie d'Amiens les 12 et 13 octobre 2021 :

**120** participants

## chiffres clés

### PAF

Sur **29** académies : **588** offres portées par Réseau Canopé (dont **64 %** de formations) sur **1 107** sessions suivies par **35 325** enseignants.

Depuis 2020, l'implication de Réseau Canopé dans les PAF n'a cessé de croître, grâce notamment à son expertise en ingénierie de formation à distance.

Ainsi, sur l'**ACADÉMIE DE NORMANDIE**, ce sont trois campagnes spécifiques de formation à distance coconstruites avec les services académiques qui sont

venues enrichir le PAF, pour répondre aux besoins exprimés par les enseignants.

- Janvier-février 2021 : « Hybridation et pédagogie différenciée à l'aide du numérique » > **14 sessions de formation, 474 participants.**
- Mars-juin 2021 : « Éducation aux médias et à l'information et développement de l'esprit critique » > **9 sessions pour 135 enseignants.**
- Novembre-décembre 2021 : 3<sup>e</sup> campagne spéciale de formation « Coéducation » > **5 sessions pour 200 enseignants.**

De même, Réseau Canopé contribue aux feuilles de route RH académiques. Pour exemple, la **DT GRAND-EST** participe au plan de rentrée élaboré avec l'académie de Nancy-Metz.

Ce plan a permis l'élaboration de :

- 10 parcours thématiques transversaux de formation continue ;
- 3 294 inscrits, 2 449 participants sur 63 sessions ;
- + d'infos : <https://spark.adobe.com/page/3JbDBhKDqCes0/>.

## POUR ACCOMPAGNER LES ACADÉMIES ET LES ENSEIGNANTS DANS LE DOMAINE DU NUMÉRIQUE

### En organisant la formation de formateurs dans le projet TED-i



Réseau Canopé contribue au projet TED-i dédié aux élèves et étudiants empêchés par des maladies somatiques, graves et de longues durées. Depuis la rentrée 2021, le programme TED-i met à disposition de ces jeunes des systèmes de téléprésence robotisés leur permettant d'assister en temps réel à certains cours qui se déroulent dans leur école, établissement scolaire ou universitaire, aux côtés de leurs camarades.

Dans ce programme, à la demande de la Direction du numérique pour l'éducation (DNE), Réseau Canopé a organisé dès 2021 la formation des acteurs qui seront amenés à accompagner les enseignants sur le terrain :

- formation spécifique des équipes des Apadhe (accompagnements pédagogiques à domicile, à l'hôpital ou à l'école) ;
- formation des formateurs enseignants ;
- accompagnement des équipes pédagogiques sur deux heures en distanciel synchrone ;

- ressources complémentaires : plateforme [Cap.Ecole inclusive](#).

#### 1<sup>er</sup> TRIMESTRE 2021

Création d'une équipe réduite (dont Marie Valorge, doctorante Cifre) pour l'élaboration des contenus de formation sous trois angles (étude approfondie, manipulations et mise en situation des trois types de TED-i).

#### 2<sup>e</sup> TRIMESTRE 2021

Élaboration avec les académies du calendrier de formations. Rencontres de trois experts : F. Dubergey, E. Courau-Falquero et L. Gallon. Élaboration du document « Accompagnement pédagogique TED-i » pour les référents TED-i Réseau Canopé.

#### 3<sup>e</sup> TRIMESTRE (RENTREE 2021)

Élaboration des formations de formateurs et des Apadhe profilées selon les territoires. Coconstruction des formations dans les académies et mise en place des calendriers.

**Lancement des premières formations de formateurs et d'Apadhe suivant les territoires.**

### En renforçant et certifiant les compétences numériques des enseignants grâce à Pix+ Édu



Les États généraux du numérique de novembre 2020 ont fait ressortir la nécessité de renforcer la formation initiale et continue des enseignants et de certifier leurs compétences numériques à l'entrée dans le métier et en cours de carrière.

Le Référentiel du cadre de référence des compétences numériques des enseignants (CRCNE) a été conçu par le groupe de travail ministériel « Développement des compétences numériques des enseignants » auquel participent la Dgesco, la DNE, le réseau des Inspé, Réseau Canopé et le GIP Pix. Il a été validé le 4 février 2022.

Réseau Canopé a été missionné par convention par la DNE pour :

- accompagner en proximité les enseignants éloignés du numérique en vue de la certification des compétences Pix transverses (CRCNE et certification sur la plateforme Pix+ Édu) ;
- la création de 80 capsules vidéo et 10 webinaires d'autoformation (plateforme Pix+ Édu) et d'accompagnement sur les parcours portés par Réseau Canopé.

#### 1<sup>er</sup> SEMESTRE 2021

- Création du CRCNE dans le GT « Développement des compétences numériques des enseignants »
- Coordination avec tous les acteurs pour établir un plan de formation national
- Prise de contacts avec les Rectorats des académies pilotes (DANE)

#### 2<sup>nd</sup> SEMESTRE 2021

- Conception du parcours de formation (ex : parcours autodiagnostic sur la plateforme Pix - Parcours hybride de 18 heures (12 heures en présentiel et 6 en distanciel).
- Demande d'agrément pour les Ateliers Canopé comme centres de certification Pix et Pix+Édu
- Élaboration des capsules vidéo
- Démarche pour intégration des formations dans les PAF, PDF, et les programmes des EAF.



## Pour accompagner spécifiquement l'entrée dans le métier des enseignants : e-Inspé

Financé par le secrétariat général pour l'investissement, piloté par le ministère de l'Éducation nationale et de la Jeunesse, et le ministère de l'Enseignement supérieur et de la recherche, le projet e-Inspé est porté par Réseau Canopé au sein d'un large consortium associant le Réseau des Inspé, le CNAM, le CNED, France Éducation internationale, l'Onisep, l'AEFE et Synlab.

Cette plateforme de formation des professeurs propose des parcours en ligne pour les enseignants débutants et les contractuels.

L'opérateur met au service de ce projet :

- son expérience en ingénierie de formation en environnement numérique, en micro-learning et en animation de communautés ;
- ses compétences en création de contenus éditorialisés print et web (audio, vidéo, animation...) ;
- son organisation en réseau territorial et son implication dans chaque écosystème académique.



© Guillaume Héraud Photographie

En avril 2021, c'est une première version « test » de la plateforme qui a été proposée dans quatre territoires tests en partenariat avec les Directions des services départementaux de l'Éducation nationale.

Cette phase a permis d'identifier la facilité d'usage, la qualité des formations mais aussi les axes d'amélioration possibles notamment dans la création et l'animation de collectifs apprenants.

## chiffres clés

### POUR LA PHASE DE TEST (AVRIL-JUIN 2021)

**4** départements avec les rectorats et services de formation (Isère, Rhône, Bas-Rhin, Vienne)

**5** parcours proposés

selon 3 entrées thématiques :

- Les disciplines (français et mathématiques),
- Les éducations à... avec l'éducation aux médias et la hiérarchie de l'information
- Les gestes professionnels avec la gestion de classe

**410** utilisateurs dont **359** utilisateurs académiques

**80 %** d'enseignants du premier degré et **20 %** d'enseignants de collège

Note moyenne attribuée par les enseignants testeurs sur les formations suivies : **4,2/5**

## AU SERVICE DES FUTURES ÉCOLES ACADÉMIQUES DE LA FORMATION CONTINUE (EAFc)

La Dgesc et la DGRH ont lancé en juin 2021 un appel à expérimentation, auprès des académies, de création d'une école académique de la formation continue (EAFc), responsable du pilotage et de l'animation de la politique de formation académique en lien avec les inspections territoriales et les structures partenaires, telles que l'IH2EF, l'Inspé et les directions territoriales de Réseau Canopé.

Vingt-cinq académies ont constitué des dossiers pour la préfiguration de ces écoles, finalisés fin 2021.

Les directions territoriales de Réseau Canopé ont été sollicitées, suivant l'organisation et le calendrier retenus par le préfigurateur, pour contribuer à l'élaboration du projet d'école. Ces travaux ont permis de positionner les directions territoriales dans la gouvernance future des EAFc. Dans la continuité des contributions actuelles des Ateliers Canopé aux PAF, les contributions de l'opérateur aux actions de formation ont été projetées académie par académie. À noter que dans quelques académies, la préfiguration a été conduite dans une logique de coconstruction avec l'opérateur, amenant à un travail commun sur l'ingénierie de formation et la structuration des plans académiques de formation.

Le projet d'école de l'académie de Besançon a particulièrement avancé dans cette logique. La direction territoriale a notamment proposé de mobiliser son expertise, en matière de démarche d'établissement apprenant, en proposant une démarche « d'école interne », inspirée de La Fabrique Canopé, regroupant l'animation et le développement professionnel de la communauté interne EAFc. Les mises en œuvre de ces actions au sein de l'école permettront le développement des compétences des formateurs et de faciliter la coconstruction des parcours de formation (formation de formateurs, mutualisation des pratiques et expériences, échanges entre pairs, partage d'une culture commune...).

En 2022, la mise en place des écoles va permettre de nourrir l'ambition 2 du Coperf de Réseau Canopé. La définition d'un cadre national du partenariat entre Réseau Canopé et l'EAFc, prévue en début d'année en permettra la mise en œuvre.

**AMBITION 3**

## Identifier et concevoir, puis diffuser une offre de ressources et de services numériques intégrée aux actions de formation des enseignants

Réseau Canopé imagine de nouvelles solutions mixtes ou numériques pour accompagner l'acculturation croissante au numérique demandée aux enseignants. Qu'il produise, repère ou accompagne cette offre, celle-ci reste intégrée et en complémentarité des actions de formation proposées. Ainsi, en 2021, l'ensemble des services numériques disponibles cumule bien plus de 15 756 544 d'utilisateurs.

### DIFFUSER L'INNOVATION PÉDAGOGIQUE GRÂCE À L'ACCÉLÉRATEUR PÉDAGOGIQUE

En 2021, avec sa proposition d'offre de services à destination des EdTechs, Réseau Canopé a mis toute son expérience et toute l'expertise de son réseau à disposition de 80 porteurs de projets et d'entrepreneurs, au profit de solutions numériques pour l'éducation qui répondent aux besoins des enseignants. Ainsi l'établissement propose un accompagnement complémentaire des incubateurs, clusters locaux et grandes associations nationales, en collaboration avec ceux-ci ainsi qu'avec les services académiques sur tout le territoire. L'enjeu est de permettre que chaque EdTech puisse trouver l'expertise adéquate pour sa solution dans les domaines pédagogique, technique et éthique.

Réseau Canopé sollicite ses experts ainsi que des partenaires pour répondre au mieux aux besoins d'entrepreneurs, de porteurs de projet, par des conseils ou des études adaptés selon les situations de chacune des solutions (conseils sur les cibles, adéquation aux programmes, accompagnements spécifiques sur des points techniques, études sur l'acceptabilité d'une solution par un public de l'éducation...). Cet accompagnement vise ainsi à engager les EdTechs dans un cadre de confiance entre utilisateurs finaux et concepteurs.

Il assure ainsi la qualité et l'adéquation des solutions avec les besoins et les usages des enseignants, tout en s'appuyant sur les enseignements de la recherche.

Cet accélérateur pédagogique, une des briques de concrétisation du projet « Poitiers, capitale de l'éducation et de la formation », souhaité par le ministère, se déploiera plus encore courant 2022 et servira plusieurs actions phares de l'écosystème poitevin. Il sera ensuite amené à s'étendre sur tout le territoire, pour rapprocher le service au plus près des acteurs locaux.

## chiffres clés

Le bilan 2021 reste très positif : près de **7 900** enseignants ont expérimenté l'usage pédagogique de **42** solutions EdTech françaises lors de **342** sessions de formation.



## DÉVELOPPER DES RESSOURCES AU SERVICE DE LA CULTURE ENSEIGNANTE



En lien avec les parcours de formation de Réseau Canopé, les podcasts Extra classe font partie intégrante du renouveau de l'offre numérique de Réseau Canopé et de la stratégie de communication de l'établissement. Chaque mercredi, Extra classe donne la parole à ceux qui font l'école et met en lumière des pratiques pédagogiques innovantes et inspirantes à travers deux formats d'émission : « Les Énergies scolaires » et « Parlons pratiques », qui privilégient une approche bienveillante et de pairs à pairs.

## chiffres clés

MARS-DÉCEMBRE 2021

**43** épisodes produits

**176 261** écoutes cumulées,

**17 626** écoutes/mois en moyenne

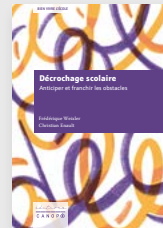
**5 000** abonnés

## La nouvelle série « Bien vivre l'école »

Lancée en décembre 2021, la série d'ouvrages « Bien vivre l'école » traite de sujets transverses d'actualité et mettent en lumière des pratiques pédagogiques innovantes, issues du terrain.

Au service de la formation des enseignants, ces ouvrages décryptent l'essentiel des enjeux de l'école et proposent des outils concrets pour faciliter la réussite de tous.

### Déjà parus



**Décrochage scolaire**  
*Anticiper et franchir les obstacles*  
FRÉDÉRIQUE WEIXLER,  
CHRISTIAN ENAULT



**L'Autorité par la confiance**  
*Un modèle de réussite éducative*  
MARIE BERETTI

**École et laïcité**  
*Enjeux et pistes pour agir*  
IANNIS RODER, SYHAM GHEMRI,  
FRÉDÉRIC BROUZES



### FRÉDÉRIQUE WEIXLER

Témoignage de autrice de *Décrochage scolaire*.  
*Anticiper et franchir les obstacles*

« Pourquoi j'ai collaboré avec Réseau Canopé en 2021 ?

Collaborer avec Réseau Canopé, c'est la possibilité en tant qu'autrice et en tant que professionnelle de rencontrer sous des modalités variées tous les acteurs de la communauté éducative au sens large, et d'interagir avec eux. Coopérer avec Réseau Canopé, c'est s'attacher à clarifier les enjeux de l'école et des politiques éducatives pour permettre leur appropriation ; c'est aussi contribuer au débat et à la réflexion sur des questions vives en lien avec la recherche. »



## À quoi sert le design ?



*À quoi sert le design ?* est une websérie en sept épisodes pour accompagner les enseignants à mieux appréhender l'impact du design dans notre société contemporaine et à explorer ses rôles économiques, sociaux et politiques. L'objectif est de permettre aux enseignants de répondre aux recommandations des différents programmes du secondaire.

## chiffres clés

Publiée d'août à novembre 2021 sur YouTube, cette websérie a cumulé **12 831** vues.

## Ludopédagogie : des jeux à enjeux pour se former

Le jeu *Code Inclusion* développé par la **DT NORMANDIE** sensibilise les étudiants au métier d'enseignant et à l'accueil d'un public d'élèves à besoins spécifiques particuliers en classe ; il invite aussi à créer un esprit de groupe et à favoriser le travail collaboratif entre pairs. Ce jeu est également utilisé pour la formation continue des enseignants, AESH et autres personnels éducatifs.



Cette animation semi-numérique est téléchargeable gratuitement sur la plateforme Réseau Canopé, ainsi que le livret pédagogique d'accompagnement : [https://www.reseau-canope.fr/notice/code-inclusion-jeu-devasion-pedagogique-autour-de-leducation-inclusive\\_29424.html](https://www.reseau-canope.fr/notice/code-inclusion-jeu-devasion-pedagogique-autour-de-leducation-inclusive_29424.html)

La plateforme *Apprendre par le jeu*, pilotée par les **DT OCCITANIE** et **NOUVELLE-AQUITAINE**, propose une sélection de jeux « grand public » adaptés aux apprentissages en classe, du cycle 1 au lycée. Du jeu de cartes au jeu de plateau, chacun est présenté avec un résumé des règles, le niveau de classe, la discipline, la thématique générale et une fiche pédagogique. Ces outils permettent aux enseignants de les intégrer à leurs séances de classe ou aux animations pédagogiques. De nouvelles fiches simplifiées et adaptées à la pratique du jeu en famille sont désormais disponibles : 52 fiches pédagogiques pour les jeux, un kit sur les jeux coopératifs et des vidéos « retour d'expérience ».



## RÉSEAU CANOPÉ AU SERVICE DES LANGUES RÉGIONALES

Réseau Canopé édite, aux côtés des collectivités, des ressources pédagogiques numériques et imprimées et des manuels scolaires en langues régionales.

**11 langues** (breton, catalan, occitan gascon, occitan languedocien, occitan limousin, basque, allemand, alsacien, luxembourgeois, corse, créole guadeloupéen).

**45 productions imprimées** (hors créole guadeloupéen) à destination des enseignants et des élèves, et **plus de 92 productions numériques**.



## FAVORISER L'ÉCHANGE, LE PARTAGE ENTRE PAIRS ET AVEC SES ÉLÈVES

### La plateforme viaeduc

Avec Viaéduc, les enseignants s'organisent et échangent en communautés, produisent des ressources – seuls ou collaborativement – et les partagent. Viaéduc a connu une augmentation de ses adhésions et de son audience sur 2020 et 2021 : +500 comptes créés mensuellement, alors que le rythme antérieur était de 250 par mois. Parallèlement, un nettoyage de la base de données a été mené pour supprimer, en conformité avec le RGPD, les comptes inactifs depuis plus de deux ans.

## chiffres clés

**36 266** comptes, **9 807** groupes,  
**42 220** ressources créées  
**54 448** posts, **104 234** commentaires  
**85 271** fichiers et documents stockés

## DÉVELOPPEMENTS PRINCIPAUX

Depuis mars 2021, les équipes travaillent sur une nouvelle version « responsive », revue graphiquement et plus en adéquation avec les besoins utilisateurs.

## Canoprof



Canoprof est un service destiné à concevoir, produire, scénariser et partager des séquences pédagogiques, qui permet aux enseignants de créer seul ou collaborativement des contenus finalisés et immédiatement utilisables par des élèves ou des collègues. Pour la continuité pédagogique, de nombreux enseignants se sont approprié le service.

2021 a permis de relancer le chantier de développement de la nouvelle version full web disponible en 2002 (étude d'impacts et enquête usagers).

## chiffres clés

**5 900** comptes (4 000 en 2020)  
**15 000** ressources et séquences produites

Canoprof s'exporte ! Réseau Canopé collabore avec le ministère marocain de l'Éducation nationale, du Préscolaire et des Sports (MENPS) afin de produire des contenus pédagogiques pour l'enseignement des matières scientifiques en langue française. Une version marocaine du logiciel Canoprof a ainsi été développée et financée par l'Agence française du développement (AFD).

## CHRISTINE GOURJUX

attachée de coopération pour le français  
à l'ambassade de France au Caire

« L'Institut universitaire de formation des professeurs (IUF) est une composante de l'Institut français d'Égypte et seul centre de formation des professeurs de français et de DNL en Égypte. Grâce à un partenariat solide avec Réseau Canopé et suite à l'octroi d'un Fonds de solidarité pour les projets innovants (FSPI) 2021-2022 de 521 816 euros, il a débuté une évolution profonde des modalités de formation, initiale et continue, qui a conduit notamment à un changement d'identité même de l'institution. L'IUF s'est engagé avec Réseau Canopé dans une profonde refonte des contenus. Une ingénierie de formation innovante, visant un enseignement hybride basé sur des modules de formation courts et asynchrones, a été déployée.

Cette modernisation menée avec l'expertise de Réseau Canopé, a impliqué de développer le travail collaboratif à distance et de créer des contenus de formation ouverte à distance innovants (150 heures de formation asynchrone, 96 parcours) [...] Un beau défi ! »





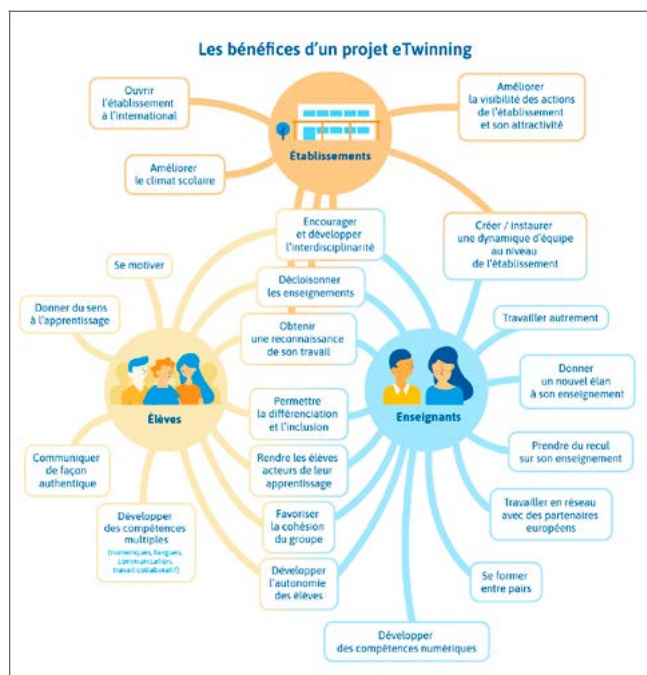
## Cpro éducation (DT Nouvelle-Aquitaine)



L'application en ligne Cpro éducation est une plateforme de communication, de partage et de suivi des compétences professionnelles entre enseignants, apprenants et formateurs en entreprise. Elle propose des outils d'évaluation des compétences et de pilotage pédagogique des parcours de formation mais aussi un livret numérique de suivi d'acquisition des compétences et un portfolio pour chaque apprenant.

## chiffres clés

**29** référentiels : **9** référentiels Cpro Tertiaire,  
**20** référentiels Cpro STI



Financé par le programme Erasmus+, eTwinning permet aux enseignants français de collaborer avec leurs homologues européens pour mettre en place des projets d'échanges pédagogiques à distance grâce à la plate-

forme dédiée : [www.etwinning.fr](http://www.etwinning.fr). Ces projets peuvent être réalisés dans une ou plusieurs disciplines et s'adapter à tous les niveaux scolaires (de la maternelle au lycée).

## chiffres clés

**23** formations européennes et nationales,  
**420** participants

**7** webinaires nationaux : **475** participants

3 parcours M@gistère : **547** inscrits  
(janv.-sept. 2021)

**2** formations en ligne tutorées :  
**1 535** participants

## Imaginecole

Réseau Canopé est l'un des opérateurs d'imaginecole, piloté par l'Unesco dans le cadre de la Coalition mondiale pour l'éducation.



En 2021, l'initiative imaginecole a fédéré dix pays (Bénin, Burkina Faso, Cameroun, Côte d'Ivoire, Guinée, Mali, Niger, Sénégal, Tchad et Togo) autour d'une plateforme pour mutualiser et produire des ressources pédagogiques. Dix plateformes « pays » font correspondre le contexte d'enseignement de chacun. C'est aussi un dispositif de formation et de renforcement des pratiques numériques des enseignants.

## chiffres clés

**MARS-NOVEMBRE 2021**

**12** modules de formation en ligne  
aux usages du numérique

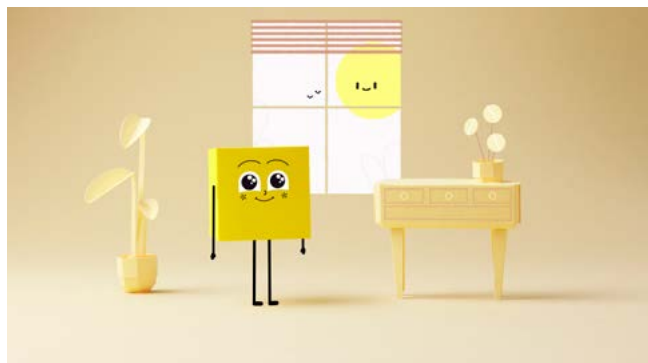
Plus de **150** sessions de travail en ligne  
(pour un total de plus de 300 heures)

**102** formateurs formés et accompagnés

## DÉVELOPPER L'UTILISATION PÉDAGOGIQUE DU NUMÉRIQUE ÉDUCATIF ET ACCOMPAGNER L'ÉVOLUTION DES PRATIQUES EN ÉTABLISSEMENT

### les fondamentaux

Cette plateforme regroupe plus de 500 vidéos pédagogiques et leurs fiches d'accompagnement pour apprendre de façon ludique les notions fondamentales de primaire en français, mathématiques, enseignement moral et civique, sciences et technologie.



### chiffres clés

**5 157 559** visites,  
pour **2 431 377** visiteurs uniques

Les sessions, à l'international et dans le cadre de partenariats en France, ont contribué pour 218 272 euros à l'autofinancement de Réseau Canopé. En 2021, une série de cinq nouveaux films a été produite avec le concours de l'Agence pour la recherche et l'information en fruits et légumes (Aprifel).

### Mathador Classe (DT Bourgogne-Franche-Comté)



La plateforme Mathador propose aux enseignants du CE1 à la 3<sup>e</sup> des activités (jeux en ligne, concours, interface de suivi des élèves) pour que les élèves pratiquent le calcul mental en classe ou à la maison, de façon ludique.

### chiffres clés

**2 712** classes abonnées à Mathador Classe en 2021 (**386** classes de plus qu'en 2020)

**45 386** élèves inscrits au concours Mathador 2021 (**1 890** classes et **1 323** enseignants)

**708 030** visites et **247 370** visiteurs uniques (site) + **39 155** visiteurs uniques (blog)

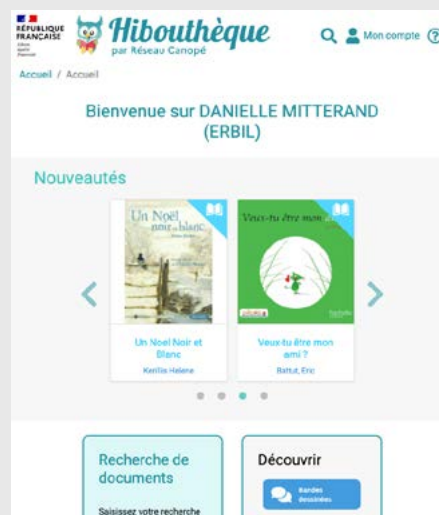
**1 370** licences « escape game » vendues depuis 2019

### Hibouthèque (DT Auvergne-Rhône-Alpes)

Hibouthèque est une solution documentaire en ligne pour la gestion des bibliothèques (BCD) des écoles primaires, accessibles sur abonnement et conforme au RGPD. Elle dispose d'un moteur de recherche pour consulter le catalogue des livres et permet d'inventorier les documents, de gérer les prêts, les retours et les retards. Hibouthèque est destinée aux enseignants d'écoles maternelles et élémentaires francophones situées en France ou à l'étranger. Simple d'utilisation, l'application est conçue pour les non-spécialistes de la gestion des bibliothèques.

### chiffres clés

2020 : **1 830** abonnements | 2021 : **2 349** abonnements



## Pégase (DT Auvergne-Rhône-Alpes)

Pégase est une application qui permet de créer facilement des applications de parcours d'activités, de visites culturelles et de jeux de piste. Une simple interface en ligne permet de gérer différents médias (textes, images, vidéos et sons) et de les publier sous la forme d'une application tablette. Après installation, ces activités sont utilisables en visite, en intérieur, en voyage, sans connexion.

### chiffres clés

**4 500** comptes enseignants  
(dont 2 021 nouveaux en 2021)

**4 624** jeux de piste  
et **2 514** escape games

**22 886** téléchargements

## Quizinière (DT Auvergne-Rhône-Alpes)



Quizinière est un outil qui permet aux enseignants et aux formateurs de créer et de corriger des exercices en ligne, en toute simplicité. Il permet de visualiser les notions non comprises, par classe et par élève, mais aussi d'annoter et commenter de façon personnalisée les exercices effectués. Une communauté s'est développée autour de l'outil.

### chiffres clés

**+ de 260 000** comptes enseignants  
en décembre 2021

**20 000** connexions/jour  
(élèves et enseignants compris)

## NOTRE OFFRE E-SIDOC POUR LES PROFESSEURS-DOCUMENTALISTES

### Évolution de l'offre de solutions logicielles pour les CDI

En 2021, le portail e-sidoc a bénéficié de plusieurs innovations majeures qui comptaient parmi les demandes d'évolution les plus fréquemment adressées par les professeurs-documentalistes. On peut notamment citer le référencement des contenus CMS dans le moteur de recherche et l'enrichissement des fonctionnalités d'export des résultats du catalogue, qui permettent aux élèves d'accomplir des activités en lien avec leurs travaux de recherche documentaire ou d'éducation aux médias et à l'information. Par ailleurs, compte tenu de l'impact du contexte sanitaire sur le fonctionnement des CDI, plusieurs fonctionnalités en lien avec la réservation en ligne de documents ont été développées.

L'année 2021 a également été marquée par la réalisation de plusieurs portails « à façon » pour répondre à des projets spécifiques mis en œuvre par des acteurs du système éducatif :

- portail du CDI virtuel du CNED interconnecté à l'ENT CNED 360° destiné à mettre des ressources numériques à disposition des élèves scolarisés à distance et relevant de la scolarité obligatoire ;
- portail de l'IUFP (Institut universitaire de formation des professeurs de français en Égypte) interconnecté à une plateforme Moodle, interconnexion d'e-sidoc en authentification unique avec Microsoft 365.

Enfin, le ministère de l'Éducation Nationale a validé fin 2021 la déclaration de conformité d'e-sidoc avec le GAR (Gestionnaire d'accès aux ressources), ce qui permettra de proposer cet accès à e-sidoc depuis les ENT à la prochaine rentrée scolaire.

### Évolution de l'offre de services numériques

La bibliothèque de ressources numériques connectable à e-sidoc s'est enrichie de 4 nouvelles ressources (L'actu en classe, Arte Campus, plateforme Vocabulaire, Britannica School). Par ailleurs, les métadonnées des ressources numériques Brief.me,

Brief.eco, cholarVoxCDI et BiblioAcces ont été intégrées en 2021 au moteur de recherche du portail. Fin 2021, le nombre de collèges et lycées qui disposent d'un abonnement à l'un des bouquets de presse numérique Cafeyn s'élève à 600.

### Accompagnement des professeurs-documentalistes

En matière de support utilisateurs, le pôle e-sidoc a répondu à 6 500 demandes d'assistance émanant des établissements scolaires. En parallèle, le pôle a produit de nombreux contenus de formation ou d'autoformation à destination des professeurs-documentalistes et a créé des chaînes Vimeo dédiées pour faciliter l'accès à ces contenus.

### chiffres clés

Plus de **8 500** portails e-sidoc actifs

**70** millions de pages vues sur les portails

CA 2021 : **4 550 K€** (+ 5,4 %)



## DES RESSOURCES POUR FACILITER LA COÉDUCATION ET À DESTINATION DES ÉLÈVES ET DE LEURS FAMILLES



### Dans la tête de Juliette

Cette BD éducative s'adresse aux préadolescents. Elle interroge avec finesse et pédagogie le rapport des plus jeunes aux écrans. L'objectif est de les aider à devenir des acteurs conscients et responsables de leurs usages numériques. Plusieurs dossiers pédagogiques en ligne accompagnent son utilisation.

## chiffes clés

**35 000** exemplaires édités,  
**181** points de diffusion

Sur le site du CLEMI,  
démarrage à **19 546** visiteurs uniques

### La Famille Tout-Écran



En 2021, la 4<sup>e</sup> saison de la série web et TV *La Famille Tout-Écran* a été conçue et réalisée : 10 nouveaux épisodes sur l'usage des écrans en vacances (diffusion en juin 2021 sur toutes les antennes de France Télévisions). La diffusion de la saison 3 de la série a réuni 3,7 millions de téléspectateurs (6 millions de vues en cumulé en ligne).



### L'exposition « Fake news : art, fiction, mensonge »

Cette ressource fait le pari que les artistes peuvent nous aider à regarder le monde différemment en nous parlant du rôle des médias, d'Internet, des réseaux sociaux, du flux, toujours plus intense, d'informations et d'images.

L'accompagnement développé par le CLEMI repose sur un dispositif complet : un dossier pluridisciplinaire d'accompagnement, un webinaire de formation et une conférence en ligne enregistrée au salon du Livre Jeunesse.

Une déclinaison numérique et une déclinaison itinérante (15 kits de 9 panneaux) de l'exposition ont été conçues, avec la designer Maya Palma, pour le public scolaire.

## chiffes clés

**47 000** visiteurs de l'exposition,  
**2 600** publications sur le Web

### Escape game Mission Jaurès



L'**ATELIER CANOPÉ 67 – STRASBOURG**, en partenariat avec l'académie de Strasbourg, a conçu cet escape game à destination de tous les élèves, à partir de la 4<sup>e</sup>, qui répond aux attentes institutionnelles de sensibilisation et de formation des élèves aux principes de la laïcité et à ses enjeux. Cette nouvelle ressource permet d'aborder la thématique avec les élèves de manière sereine et dépassionnée. Le jeu a été inauguré le 8 décembre 2021 avec les partenaires.

### C'est cliché



Porté par la **DT BRETAGNE-PAYS DE LA LOIRE**, en partenariat avec le département de Loire-Atlantique et la MGEN, coproducteurs, le jeu *C'est Cliché* est sorti en fin d'année 2021 à 3 500 exemplaires, dont 1 600 en pré-commande.

Ce jeu de plateau coopératif permet de sensibiliser les élèves aux stéréotypes de genre en les amenant à se questionner sur les différences et points communs entre les filles et les garçons, la notion de cliché, la différence et les discriminations, le respect de l'autre...

Le jeu a également été édité en langue bretonne.



## LE MUNAÉ S'EXPOSE EN 2021 !

L'exposition « Métier d'enseignant(e), métier d'élève » a été présentée du 16 octobre au 21 novembre 2021. En raison du confinement, une application a été développée afin de permettre une visite virtuelle. Début 2021, elle a été enrichie par des ressources audiovisuelles incluses dans le parcours. En mai 2021, une exposition en panneaux (destinée notamment aux scolaires) a été éditée. Un colloque a été organisé les 17 et 18 novembre 2021 en partenariat avec l'Inspé de Rouen-Normandie (vidéos disponibles sur le site de l'université de Rouen-Normandie).

Le Munaé a présenté trois expositions dossier : « Les enfants de la Résistance. Être jeune en 39-45 », en partenariat avec les éditions du Lombard, « 75 ans d'enseignement de la Seconde Guerre mondiale (1945-2020) », en écho aux 60 ans du Concours national de la Résistance et de la Déportation et « L'élève Flaubert », dans le cadre des célébrations nationales.

En 2021, le Munaé s'est inscrit dans les célébrations nationales du 400<sup>e</sup> anniversaire de Jean de La Fontaine. Les actions, labellisées, ont consisté en la numérisation de 491 items et la rédaction de trois articles sur des fables du poète. Côté publics, l'organisation de six ateliers jeune public, deux visites des réserves et un concours de fables pour les scolaires.

Trois expositions itinérantes sont venues enrichir le fonds du Munaé en 2021 : « Regards sur la nature en ville », en collaboration avec l'Inspé de Normandie et l'association Cadere, « Métier d'enseignant(e), métier d'élève », issue de l'exposition grand format, et « L'école et les valeurs de la République ».

## AMBITION 4

# Amplifier la démarche d'organisation apprenante au service de l'évolution des missions de l'établissement

## FAVORISER LA CRÉATIVITÉ, L'INNOVATION ET LE PARTAGE EN INTERNE : LA FABRIQUE CANOPÉ

### Une université d'établissement

Mise en place fin 2019, La Fabrique Canopé est l'université d'établissement de Réseau Canopé. Il s'agit d'un dispositif au service du développement professionnel des collaborateurs qui a pour ambition de favoriser les échanges et les propositions innovantes des territoires en les disséminant.

Elle vise trois objectifs :

- développer la culture Réseau Canopé ;
- développer le capital humain ;
- valoriser l'expertise de l'opérateur.

En 2021, pour répondre à ces objectifs, et malgré le contexte sanitaire difficile, La Fabrique Canopé a eu une très forte activité, tout à distance. Un accent particulier a été mis sur les nouveaux arrivants, avec une matinée d'accueil au mois de septembre, pour permettre un premier niveau de culture commune.



## Les formations entre pairs

Pour favoriser la formation entre pairs, des cycles thématiques et des formations internes au PNF ont été proposés. L'appropriation de La Fabrique Canopé est forte puisque près d'**un personnel sur cinq** sont intervenus pour présenter leur projet, partager une pratique, expliquer un sujet.

L'objectif est de valoriser l'expertise des personnels sur des sujets très variés : pensée visuelle, Office 365, ludopédagogie, humanités numériques, laïcité, marchés publics... Ces modalités formatives permettent à la fois une montée en compétences individuelle des agents, d'asseoir une culture commune et de renforcer les expertises des formateurs internes : il s'agit bien là du cercle vertueux d'un établissement apprenant.

## Les liens avec la recherche

La Fabrique Canopé a accueilli **16 intervenants extérieurs**, dont 8 chercheurs, afin de contribuer à la dissémination de la recherche auprès de ses collaborateurs. En septembre, un atelier « Vivre une expérience de réseau apprenant » organisé avec Claire Heber-Suffrin a permis de faire vivre en comodalité une expérience d'échanges de savoirs au sein de lieu La Fabrique et dans les Ateliers Canopé.

Le lieu a accueilli différentes actions comme des formations internes (référents TNE, référent TED-i), des séminaires (DVO, DSI, eTwinning), le tournage de webinaires : CanoTech et MOOC Open Badge.

### CLAIRE HEBER-SUFFRIN

**cofondatrice des Réseaux d'échanges réciproques de savoirs®, docteure en sciences de l'éducation**

« Pourquoi j'ai collaboré avec La Fabrique Canopé en 2021 ? »

[L'équipe de La Fabrique Canopé] a manifesté un intérêt réel pour la démarche dont nous sommes porteurs, tant sur la compréhension philosophique (une conception de l'humain, de l'humain en mouvement...), politique (une conception de l'institution scolaire, de la formation, des réseaux apprenants) que pédagogique (une conception du rôle de la réciprocité pour apprendre). (...)

Elle nous a donné, également, la chance de mieux connaître Réseau Canopé et ses fonctions, de rencontrer des professionnels de Réseau Canopé national. Et ainsi de comprendre ce que cette institution pourrait constituer comme référence pour notre mouvement pédagogique et les enseignants qui en font partie. »



## Pour mener à bien la transformation de l'établissement

Enfin, l'enjeu de valoriser l'expertise de Réseau Canopé s'est réalisé notamment par un travail étroit avec le projet de transformation de l'établissement et la mise en place de quatre ateliers participatifs sur la contribution et l'appropriation du nouveau Coperf. Ces temps ont

rassemblé **plus de 770 participants** qui ont contribué à la transformation de Réseau Canopé.

En 2022, l'enjeu de La Fabrique Canopé sera d'explorer de nouvelles modalités d'expérimentation entre pairs avec un nouveau projet, déjà en route, le Dojo permettant à chaque personnel d'expérimenter, de tester un projet professionnel à vocation externe, en interne, au préalable de sa mise en œuvre.



## Bilan chiffré pour l'année 2021

262  
**WEBINAIRES**

dont **42** temps  
conviviaux

7

animations  
en moyenne  
par semaine  
(sur 40 semaines)

### ACTIONS SPÉCIFIQUES À CERTAINS PUBLICS

- //// Un séminaire TNE :  
**10** webinaires, **489** participants
- //// Un séminaire  
« Nouveaux directeurs  
Ateliers Canopé » : **17** participants
- //// Un cycle « Nouveaux médiateurs » :  
**7** modules, **140** participants
- //// Une demi-journée « Nouveaux  
arrivants » : **105** participants

**13 299**

participants hors temps conviviaux  
(61 participants en moyenne)

**250** intervenants,  
dont 16 externes



Intervention de **8 chercheurs** :  
**JULIAN ALVAREZ, CLAIRE HEBER-SUFFRIN,**  
**FRANÇOIS TADDEI, SON THIERRY LY,**  
**ELENA PASQUINELLI, RICHARD STALLMAN,**  
**JOHANNES ZIEGLER, ÉLIE ALLOUCHE**

### POUR LA TRANSFORMATION

**4 ateliers participatifs**, pour 770 participants  
**4 séminaires** des cadres  
**5 rencontres** avec des professionnels externes (conduite de changement)  
**10 points d'étape** mensuels pour les personnels

## ACCOMPAGNER TOUTES LES EXPERTISES PROFESSIONNELLES AU SERVICE DE LA TRANSFORMATION PAR LA FORMATION DES PERSONNELS

Afin d'accompagner le développement des compétences des personnels, un plan GPEC (gestion prévisionnelle des emplois et des compétences) a été initié dès 2021, et a été suivi par un comité de pilotage. Ce plan comporte trois volets et se traduit comme suit.

Un diagnostic préalable des ressources humaines a été établi, tant sur le plan des effectifs que de celui des compétences. Sur ce dernier point, Réseau Canopé a choisi de se doter d'une solution numérique permettant de mieux identifier et piloter les compétences d'une organisation. Elle sera expérimentée dès le premier semestre 2022, puis généralisée à la rentrée 2022 à l'ensemble des personnels.

Une analyse prospective des métiers a permis d'identifier les besoins en matière de compétences émergentes – ou à renforcer – au service de la mission recentrée de l'opérateur. Ainsi, un répertoire des métiers est en cours d'élaboration et s'enrichit en fonction des réorganisations actuelles et à venir des directions nationales. Il sera

consolidé sur 2021-2022, puis complété par une démarche prospective des besoins en 2022-2023.

Un plan d'accompagnement des personnels visant l'adéquation des deux premiers volets s'est traduit par un plan national de formation réactualisé dès 2021, un accompagnement individualisé à la mobilité pour chaque personnel et des recrutements, le cas échéant, pour couvrir les besoins répertoriés.

Enfin, il est à noter que depuis cette année, la DRH a intégré la cellule Qualité de vie et des conditions de travail (QVCT), pour permettre des interventions fléchées sur toute l'année.

Ainsi, en 2021, deux formations distinctes ont été proposées pour l'ensemble des responsables d'équipe de Réseau Canopé :

- « Prévenir les risques psychosociaux » s'adressait aux directeurs nationaux et territoriaux ; 20 personnes ont été formées en sous-groupes présentiel/distanciel, sur trois jours ;
- « Management de proximité, prévention des risques psychosociaux et gestion de situations de crise/complexes » visait 140 cadres de proximité en charge d'une équipe fonctionnelle ou support. Cette formation s'est déroulée en sous-groupes de sept participants sur deux jours ouvrés, en distanciel.

## AMBITION 5

### Assurer une action pérenne auprès de la communauté éducative en garantissant un modèle économique soutenable financièrement et intégrant un développement des ressources propres

L'objectif 5 du Coperf pose le cadre d'une évolution du modèle économique de Réseau Canopé. Le modèle économique définit les principes de création de valeur nécessaires à la pérennité d'un établissement et permet de répondre aux deux questions suivantes : qu'est-ce qui relève de l'offre gratuite et comment le finance-t-on ? Qu'est-ce qui relève de l'offre payante et comment, à qui et à quel tarif le facture-t-on ?

En dehors de ses financements d'opérateur pour charge de service public, les ressources propres que dégagait jusqu'à présent l'établissement sur la vente de ses productions et services pédagogiques et documentaires reposeront désormais sur un dispositif plus adapté à ses nouvelles missions de formation.

L'installation définitive de ce nouveau modèle dépend d'un certain nombre de facteurs et de prérequis (notamment la finalisation contractuelle avec les EAFC).

La baisse de la production de nouvelles ressources depuis deux ans a impacté les ressources propres ; dans le même temps, elle a aussi largement été compensée par des stratégies adaptatives et anticipatives mises en œuvre sur :

- la valorisation des services et des solutions documentaires,
- l'augmentation de la vente des solutions documentaires,
- la diversification des débouchés et des marchés, notamment à l'international, vers les collectivités et via les réponses aux appels d'offres,
- la réduction importante des coûts de fonctionnement.

## DÉVELOPPER DES RELAIS DE CROISSANCE

### La vente des services et des solutions documentaires

En 2021, le chiffre d'affaires de Réseau Canopé est de 10 457,4 K€, avec une variation de +21 % par rapport à 2020 (8 666,7 K€). L'objectif fixé dans le cadre du Coperf est très largement dépassé (+17 % ; 8 970 k€). Cette excellente performance est liée à :

- la forte progression du chiffre d'affaires des solutions documentaires (4 675,1 K€ ; +12 %), notamment grâce à une offre d'abonnement complémentaire (offre de presse numérique Cafeyn),
- la hausse importante du chiffre d'affaires généré par notre offre de services en France et à l'international (+66 % ; 3 805,8 K€).



Les conventions signées nationalement avec les éditeurs et partenaires privés permettent d'élargir l'offre commerciale de Réseau Canopé et de réaliser un chiffre d'affaires conséquent (472 300 € ; +9 %), avec une marge commerciale.

### Les recettes à l'international

Les prestations fournies dans le cadre de l'activité internationale ne relèvent pas du champ couvert par la subvention pour charge de service public perçue par l'établissement. En conséquence, toutes les actions menées à l'international ont augmenté de façon à contribuer au développement de ressources propres.

Ainsi, la délégation à l'international intervient dans le cadre de projets financés par les postes diplomatiques ; elle répond à des appels d'offres internationaux, contractualise avec des acteurs publics (quasi-régie), organise la vente de ressources et des cessions de droits à l'international et conventionne avec des acteurs étrangers en charge de la formation des enseignants, pour encadrer la mise en œuvre de prestations de service.

L'analyse des recettes réalisées en 2021 confirme l'idée que l'activité internationale de Réseau Canopé est un relais de croissance stratégique, tout particulièrement pour le volet « prestations de services » puisqu'après seulement cinq ans, plus du tiers des recettes liées à la prestation de service réalisées par l'établissement le sont à l'international.

## chiffres clés

### ÉVOLUTION DES RECETTES (EN M€)

2017	2018	2019	2020	2021
<b>341</b>	<b>511</b>	<b>610</b>	<b>1,25</b>	<b>1,5</b>

### FOCUS SUR LE BUDGET RÉALISÉ EN 2021

#### Recettes

→ Recettes commerciales = **1,13 M€**

→ Recettes fléchées = **365 K€**

Dépenses de fonctionnement = **38 K€**

## DÉVELOPPER L'ACTIVITÉ DANS LE SECTEUR COMMERCIAL

### Les recettes en lien avec les appels d'offres

Depuis 2019, la cellule « Appels d'offres » a mis en œuvre une stratégie d'amélioration des réponses aux appels d'offres, qu'ils soient nationaux ou territoriaux, émis par des collectivités locales ou des acteurs privés et associatifs. Différents outils d'information (simulateur tarifaire, tableau de chiffrage, guide interne) et des temps de formation ont été mutualisés pour permettre au réseau d'optimiser les recettes liées à ce type de prestation.

En 2021, tout comme en 2020, on constate une nette baisse du nombre d'appels d'offres identifiés par Réseau Canopé en raison de la pandémie de Covid-19, du recentrage des missions de l'opérateur – qui a réduit le champ d'activité – mais aussi de l'expertise développée par la cellule quant à notre connaissance des domaines d'interventions des territoires.

Ainsi, cette politique d'accompagnement a eu comme effet positif une nette amélioration de notre taux de transformation puisqu'il est passé de 30,7 % en 2018 à 55 % en 2021 et, par conséquent, du chiffre d'affaires généré : près de 466 000 euros ont été facturés, soit une augmentation de 153 % par rapport à 2018.

# chiffres clés

Alertes programmées sur **60** plateformes dématérialisées de marchés publics d'établissements publics :

**11** appels d'offres en rebond

**37** propositions d'appels d'offres

dont **3** en sous-traitance et **34** en tant que candidat.

Sur **37** appels d'offres :

- **17** abandonnés,
- **4** réponses envoyées, en attente de décision,
- **11** notifiés et/ou en cours de réalisation ou clos,
- **5** offres refusées.

En chiffre d'affaires : **466 336,44** euros

## LA RÉPARTITION PAR FAMILLE DE PRESTATIONS DE CE CA

Formation : **166 473 €**

Médiation : **2 250 €**

Événements pédagogiques : **74 034 €**

Conseil : **201 665 €**

Logistique : **21 914 €**

## La vente aux collectivités territoriales

Réseau Canopé est expert en ingénierie pédagogique innovante pour l'ensemble des acteurs de la communauté éducative. Ainsi, les Ateliers Canopé accompagnent les collectivités territoriales dans la mise en œuvre de leur politique éducative pour la réussite scolaire, l'inclusion, l'accès au numérique et la culture des enfants. Ces prestations sont construites sur mesure pour être au plus près des attentes des collectivités.

La **DT AUVERGNE-RHÔNE-ALPES** a accompagné le déploiement des classes culturelles numériques dans les collèges et écoles (Appels d'offres-Accompagnement CCN de Lyon), facturé à hauteur de 29,8 K€ à la Métropole de Lyon.

La **DT PROVENCE-ALPES-CÔTE D'AZUR** a réalisé 41 ateliers robotiques au sein des écoles de la circonscription pour la mairie d'Aix-en-Provence, à hauteur de 15,4 K€. Les défis et programmes ont été conçus pour s'adapter au rythme de progression des différents groupes, avec des phases d'exploration (essai-erreur) permettant aux élèves de découvrir les bases de la robotique avec le robot Bee-Bot (cycle 2), et avec le robot Thymio et son langage de programmation VPL (cycle 3).

Ainsi, la **DT BRETAGNE-PAYS DE LA LOIRE** a conçu des contenus pédagogiques et d'animations pour la mise en place d'un laboratoire des usages numériques, à la

demande du département de Loire-Atlantique. La prestation a couvert les séances d'accompagnement de classes immersives et des professeurs pour 11,3 K€. Sur ce territoire, Réseau Canopé a également participé aux opérations de sensibilisation à la sécurité routière des élèves des collèges avec la réalisation d'un escape game et de la formation nécessaire, à destination des animateurs du conseil départemental de Loire-Atlantique, pour un montant de 2,4 K€.

En 2021, 76,9 K€ de prestations ont été facturées au conseil départemental 44.

## VEILLER À LA SOUTENABILITÉ FINANCIÈRE ET ASSURER UN EMPLOI OPTIMAL DES RESSOURCES

### La diminution de l'emprise immobilière

L'année 2021 a été fortement impactée par la pandémie. Malgré cela, la délégation de l'action immobilière a pu mener à bien différents dossiers ayant été impactés par la pandémie en 2020 :

- le chantier de Vanves pour regrouper les Ateliers Canopé 92 et 75,
- la vente du bâtiment de La Roche-sur-Yon, finalisée en juin 2021 (560 000 €).

Type d'occupation	Nombre en 2020	Nombre en 2021
Bien propre	2	1
Bien domanial	28	27, dont 18 en responsabilité de gestion
Mise à disposition gratuite	46	44
Mise à disposition	11	7
Location	23	25
<b>TOTAL</b>	<b>110</b>	<b>104</b>

La diminution du nombre d'implantations est due à l'abandon de certains sites (Paris, Saint-Vincent-de-Tyrosse, Foix pour l'une des deux implantations) et à une fiabilisation de la carte immobilière (dénombrement d'une seule implantation pour des sites comportant plusieurs bâtiments : Poitiers, Nancy, Nantes).

La vente des biens propres de l'établissement à Mérignac et La Roche-sur-Yon se traduit par la prise à bail de deux biens nécessitant des travaux, qui devront se dérouler sur l'année 2022, accroissant le coût global de fonctionnement immobilier.

Concernant l'objectif 5.3.3 du Coperf, « Diminution des surfaces occupées par Réseau Canopé », voici les données 2021 :

- au 31 décembre 2020, la surface utile brute (SUB) occupée par Réseau Canopé était de 112 845 m<sup>2</sup> ;
- au 31 décembre 2021, la surface utile brute (SUB) occupée par Réseau Canopé est de 108 512 m<sup>2</sup>, soit une diminution de la SUB occupée de 4 333 m<sup>2</sup> (-3,8 %).

Cette diminution s'explique par différentes transformations :

- abandon des implantations de La Couronne (remplacé par Angoulême), Mérignac (remplacé par une location), La Roche-sur-Yon (remplacé par une location), Tulle (remplacé par une mise à disposition gratuite), Saint-Vincent-de-Tyrosse (suppression), Paris (suppression), Foix (suppression d'une implantation sur les 2) ;
- remplacement par des sites de moindre importance surfacique.

## La modernisation du parc automobile

En 2021, 9 véhicules vétustes ont été radiés, les 8 derniers véhicules en location longue durée ont été restitués et 15 véhicules neufs ont été acquis, dont 4 véhicules à très faibles émissions. Le taux de CO<sub>2</sub> du parc automobile est légèrement à la hausse avec 115 g CO<sub>2</sub>/km contre 108 g CO<sub>2</sub>/km en 2020. Cette hausse s'explique par la restitution des véhicules hybrides, malgré l'achat de véhicules à très faibles émissions.

Au prorata des mois où les véhicules ont roulé, le kilométrage annualisé s'est stabilisé.

La mise en place d'un logiciel « parc auto » au niveau national a permis de mener une campagne sur les visites et contrôles techniques en retard dans le réseau. Nous avons diminué de 60 % les véhicules en retard. Le logiciel a été déployé à 85 % vers les directions territoriales.

En collaboration avec la communauté urbaine du Grand Poitiers, nous participons toujours à la promotion du covoiturage en soutenant le développement et le déploiement de l'application Klaxit. En parallèle, via notre assureur, nous diffusons des vidéos de sécurité routière auprès des collaborateurs via le Fil info.

# LES RENDEZ-VOUS 2022





## Des projets et des partenaires pour le déploiement de l'innovation pédagogique

En 2022, Réseau Canopé renforcera plus encore son rôle de médiation vers les enseignants mais aussi les parents et les élèves dans l'écosystème éducatif et, donc, les partenariats nécessaires pour accompagner enseignants, parents et élèves dans tous les territoires.

Voici quelques exemples choisis de projets conduits et menés par l'ensemble des équipes.

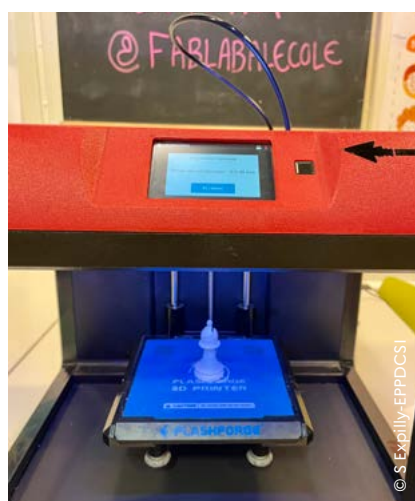
### PARTENAIRES INSTITUTIONNELS ET PRIVÉS POUR LA DIFFUSION DE L'INNOVATION

Pour Universcience, la Cité des sciences et de l'industrie et Réseau Canopé implémentent les FabLab dans les écoles de France. Ce projet d'ambition nationale initié par Universcience en 2018 propose aux établissements scolaires un mini-FabLab, composé de six machines, ainsi que plusieurs outils pédagogiques : une vingtaine de tutoriels vidéo, trois journées de formation pour les enseignants et une plateforme d'échange. Ce projet vise à encourager la culture du « Faites-le vous-même » et « Faites-le ensemble » au cœur de l'Éducation nationale. Les médiateurs de Réseau Canopé accompagnent les équipes d'enseignants dans les usages des kits « FabLab à l'école » mis à disposition pendant une année scolaire.

**Ces kits sont déjà présents dans 40 établissements, sur quatre régions, et une convention signée le 14 janvier 2022<sup>1</sup> prévoit un déploiement passant de 40 établissements équipés à 234 établissements sur l'année.**

Le prix national de l'éducation « Chercheurs en actes »<sup>2</sup> valorise le meilleur de la recherche pour améliorer les pratiques pédagogiques, les ressources et leur formation. Ce prix s'inscrit dans un cercle vertueux où la recherche nourrit l'action, qui elle-même fait progresser l'état de la science. Sa création est le fruit d'un partenariat du CSEN avec la Conférence des recteurs, le réseau des instituts nationaux supérieurs du professorat et de l'éducation (réseau des Inspé), l'Institut des hautes études de l'éducation et de la formation (IH2EF), Réseau Canopé et GMF.

Avec GMF, Réseau Canopé travaille sur la prévention des risques et accompagne la communauté éducative en proposant une série de podcasts courts<sup>3</sup> qui regroupe des témoignages d'experts et d'enseignants ainsi que des webinaires sur des thématiques telles que « la douce violence » (plus de 1 800 participants), « les risques dans la voie professionnelle »... Avec la MGEN, un kit « Les essentiels » a notamment été produit sur le sujet « bien utiliser sa voix en classe<sup>4</sup> » mais également le jeu C'est cliché, qui propose une alternative ludique pour sensibiliser les adolescentes et adolescents aux stéréotypes de genre.



1. <https://www.reseau-canope.fr/espace-presse.html>

2. <https://www.reseau-canope.fr/conseil-scientifique-de-leducation-nationale-site-officiel/evenements/le-prix-chercheurs-en-actes/>

3. <https://www.reseau-canope.fr/canotech/dossiers-thematiques/securite-affective-et-apprentissages.html>

4. Présentation - Réseau Canopé ([reseau-canope.fr](https://www.reseau-canope.fr))

**EMMANUEL KASTENARE****directeur des partenariats – relations marque, GMF**

« GMF s'engage aux côtés de ceux qui se mobilisent pour les autres. Être aux côtés de Réseau Canopé, c'est donc, pour nous, soutenir les enseignants dans leurs actions et contribuer, à notre manière, à l'accès aux supports pédagogiques et de formation qui leur sont nécessaires. Je pense par exemple aux programmes de formation à distance sur la prévention des risques pour lesquels notre métier d'assureur rend notre implication tout à fait cohérente.

C'est un moyen pour nous de mettre en actes nos valeurs sur des sujets aussi majeurs que ceux portés par les personnels de l'Éducation nationale, qui façonnent la société d'aujourd'hui et de demain.

Ce partenariat avec Réseau Canopé repose aussi sur la richesse des relations humaines entre des équipes enthousiastes qui se mobilisent pour les autres. »



La programmation de 2022 prévoit des productions sur « le bien-être des enseignants à travers la gestion du stress » (mars 2022), « le harcèlement » (fin avril), « la coéducation » (fin juin), et « prévenir la souffrance au travail » (septembre).

### DES PARTENAIRES MÉDIATIQUES POUR LA DIFFUSION DES INNOVATIONS

France Culture est partenaire de Réseau Canopé pour développer et diffuser des formats innovants mis à la disposition des élèves et des étudiants. L'offre de podcasts Extra classe développée par Réseau Canopé a été mobilisée pour l'opération « Podcasts de profs<sup>5</sup> » : le 24 janvier 2022, plus de 300 propositions de podcasts ont été reçues et sélectionnées par le jury présidé par Jacques Attali et Sandrine Treiner, directrice de France Culture, en croisant plusieurs critères : l'ambition pédagogique, la créativité en matière de son et de réalisation, l'attractivité pour les jeunes publics.

Les podcasts d'Extra classe inspirent également la Fondation Alpha Oméga qui soutient une série de podcasts, dans le format « Les énergies scolaires<sup>6</sup> », réalisés avec l'association Énergie Jeunes, engagée contre l'échec scolaire.

5. Découvrez les six lauréats de l'appel à projets « Le podcast des profs / France Culture ».

6. <https://extraclasse.reseau-canope.fr/202109220400-les-energies-scolaires-travailler-lengagement-scolaire-des-e.html>

### L'année 2022 s'annonce également riche en collaborations variées.

LCP et Sqool TV donnent la parole à notre réseau lors de l'organisation d'une table ronde autour de « la formation numérique des enseignants, enjeu majeur de la transition numérique de l'école », en présence de Marie-Caroline Missir (Sqool TV) mais également lors de l'émission « Liberté, égalité, scolarité ! » (LCP).

La **Fondation pour la mémoire de l'esclavage** sera partenaire en collaborant avec nous dans la réalisation d'un parcours de formation dans le cadre des **Rendez-vous de l'histoire de Blois** et dans la coconstruction de formations destinées à enrichir les plateformes **M@gistère**, **CanoTech** et **reseau-canope.fr**.

Les projets avec l'**Office français pour la biodiversité** sont également riches en perspectives, avec notamment deux axes de formations envisagés :

- un parcours Magistère sur les aires éducatives avec une déclinaison dans les EAFC, à intégrer dans une réflexion globale sur l'offre « Éducation au développement durable » nationale (en cours) ;
- une offre de formations e-Inspé sur la biodiversité.

Dans le cadre du partenariat avec l'**Unicef** et de la démarche « Écoles amies des droits de l'enfant », quatre webinaires coconçus seront proposés aux enseignants.

### Également en projet

Le musée du Louvre, Bayard Éditions, Le musée de l'Homme, l'association Animath, Klassroom (avec la participation au Klassroom EdTech Day), l'Ageem.

# Des rendez-vous nationaux et territoriaux pour vous rencontrer

## Conférence de presse Réseau Canopé (février 2022)

Organisée à la Librairie de l'Éducation, à Paris. Un temps fort organisé autour des sondages BVA (attentes des Français et des enseignants) et de la nouvelle offre de formations en France et à l'international<sup>7</sup>.



## Les Rencontres Égalité filles/garçons (9 février au 8 mars)

Un mois d'événements en ligne dédiés à l'égalité femmes-hommes dans le contexte scolaire : trois conférences et quatorze webinaires ouverts à tous.

## Séminaire TNE (d'avril à décembre)

Les lancements territoriaux du projet Territoires numériques éducatifs se dérouleront sur l'année 2022, en lien avec l'ensemble des partenaires privés et publics.

## Le Printemps de l'innovation (mai)

Des rendez-vous pour tous les enseignants et les « makers » de l'éducation ! Sur l'ensemble du territoire, les projets les plus remarquables seront présentés : réalité virtuelle, codesign, Fab-Lab à l'école...

## Ageem (6-8 juillet)

Le 95<sup>e</sup> congrès national de l'Ageem se déroulera à Boula-zac sur le thème « De l'enfant d'aujourd'hui à l'adulte de demain : vive le temps de l'école maternelle ».

## Klassroom EdTech Day (11 juillet)

Véritable fenêtre sur le futur de l'éducation, le Klassroom EdTech Day rassemble chaque année les principaux acteurs qui font l'innovation dans l'éducation.

## Ludovia (22 au 25 août 2022)

Réseau Canopé présente l'ensemble de ses actions pour démarrer l'année scolaire, avec de nouvelles orientations

pour la formation mais aussi de nombreuses plateformes de ressources, à commencer par CanoTech.

## Ruralitic (23, 24 et 25 août)

Événement que Réseau Canopé accompagne depuis plusieurs années pour valoriser les actions qu'il propose sur le territoire rural.

## Éducatéc-Éducatice

(30 novembre au 2 décembre).

Présence de Réseau Canopé sur l'espace du ministère, avec les autres opérateurs, afin de montrer une convergence d'objectifs au service de l'Éducation nationale.



## Les Rendez-vous de l'histoire (5 au 9 octobre)

Chaque année, à Blois, ces Rendez-vous rassemblent 45 000 personnes autour de près de 600 événements et conférences gratuites, un salon du livre et un cycle cinéma.

## Les Rencontres Valeurs de la République, édition 2022 (octobre-novembre)

Retrouvez notre cycle de formations en ligne dédié aux valeurs de la république pour mieux comprendre et partager les enjeux et notions autour de l'éducation aux médias et à l'information, de l'esprit critique, de la lutte contre le harcèlement...



## In-FINE (13 octobre 2022)

À l'initiative du ministère et de sa direction du numérique pour l'éducation, l'événement In-FINE, organisé par Réseau Canopé et le Futuroscope de Poitiers, illustre et rassemble les acteurs de « Poitiers, capitale de l'Éducation » autour du numérique éducatif. L'édition 2022 envisage un colloque scientifique hybride.

## Vivatech, congrès Andev, Eidos64...

Un ensemble d'événements où Réseau Canopé est présent afin de promouvoir ses différentes offres de services, en particulier la formation des enseignants, mais aussi des structures éducatives qui œuvrent dans et pour le numérique éducatif.

7. [dossierdepresse.pdf\(reseau-canope.fr\)](https://dossierdepresse.pdf(reseau-canope.fr))

## Réseau Canopé

1, avenue du Futuroscope  
Bâtiment @4  
Téléport 1 – CS 80158  
86961 FUTUROSCOPE Cedex

Établissement public national  
à caractère administratif  
régé par les articles D 314-70  
et suivants du Code de l'éducation

Siret : 180 043 010 014 85  
© Réseau Canopé, 2022

Directrice de publication **Marie-Caroline Missir**  
Directeur de la communication et des partenariats **Lucas Chevalier**  
Coordination de projet **Milène Testa-Rioux**  
Secrétariat d'édition **Nathalie Bidart**  
Création graphique **Isabelle Guicheteau**

Crédit photographique :  
Couverture © **Guillaume Héraud Photographe**  
Intérieur © **Réseau Canopé**, sauf mention contraire