



RÉPUBLIQUE
FRANÇAISE

*Liberté
Égalité
Fraternité*

RESEAU-CANOPE.FR
CANOPE
RÉSEAU DE FORMATION DES ENSEIGNANTS



RÉSEAU CANOPÉ

RAPPORT ANNUEL D'ACTIVITÉ 2025



Sommaire

- 3 Le mot de la présidente du conseil d'administration
- 5 L'édito du directeur général de Réseau Canopé

7

L'ESSENTIEL EN CHIFFRES

- 9 Les chiffres clés de l'année 2025
- 14 Une année marquée par l'adaptation et le dynamisme de l'offre de formation
- 16 Le bilan financier
- 17 Les personnels
- 19 L'organigramme
- 20 La responsabilité sociétale et environnementale

21

L'ACTIVITÉ DE L'ÉTABLISSEMENT

- 23 Réseau Canopé, le réseau de formation de la communauté éducative
- 26 Le baromètre Ipsos bva-Réseau Canopé 2025
- 27 L'amélioration continue des pratiques de Réseau Canopé au service de la communauté éducative
- 31 Une action pérenne et un modèle économique durable
- 35 Réseau Canopé : acteur central de l'éducation et de la formation
- 37 Réseau Canopé : des offres de formations dédiées
- 42 Réseau Canopé en territoires
- 53 Réseau Canopé mobilisé pour relever les défis éducatifs d'aujourd'hui et de demain
- 75 Des formations en adéquation avec les attentes du terrain éducatif
- 80 À l'international, Réseau Canopé acteur reconnu
- 85 Des espaces d'accueil et de diffusion au service de l'éducation

89

LES TEMPS FORTS DE RÉSEAU CANOPÉ



Direction de publication **Samuel Vitel**
Direction de la communication **Bruno Dairou**
Coordination éditoriale **France-Laure Pons**
Secrétariat d'édition **Samuel Baluret,**
Aurélie Chauvet, Séverine Aubrée
Création graphique **Isabelle Guicheteau**

Crédits photographiques :
Illustrations de couverture **Samuel Baluret**
Intérieur © **Réseau Canopé**, sauf mention contraire

ISSN 3129-1279

Le mot

de la présidente du conseil d'administration



Réseau Canopé, au cœur de la formation pour la réussite de tous les élèves

Former nos enseignantes et enseignants, c'est contribuer à la réussite des élèves. Cette conviction a guidé la transformation de Réseau Canopé depuis dix ans.

L'année 2025 a marqué l'aboutissement de la transformation de l'établissement. Cette évolution doit à l'engagement de l'ensemble de ses équipes et à l'action de Marie-Caroline Missir, qui a dirigé Réseau Canopé pendant plus de cinq ans. Sous sa conduite, l'établissement s'est profondément transformé pour devenir l'opérateur public de la formation tout au long de la vie de la communauté éducative. J'adresse mes vœux de bienvenue au nouveau directeur général, Samuel Vitel. Sa connaissance du système éducatif et son engagement au service de la jeunesse sont des atouts précieux pour poursuivre et amplifier l'action de Réseau Canopé.

L'École du ^{xxi}^e siècle fait face à des défis considérables : intégrer les intelligences artificielles dans les apprentissages, garantir l'inclusion de tous les élèves, accompagner la transition écologique et sociale, former à l'esprit critique dans un monde de désordre informationnel. Pour relever ces défis, nous avons besoin d'enseignantes et d'enseignants formés, soutenus, reconnus dans leur expertise. La transformation de Réseau Canopé, je l'ai accompagnée en tant que présidente du conseil d'administration, et j'en mesure l'ampleur. Elle témoigne d'une capacité collective à évoluer, à innover, à rester au plus près des besoins du terrain.

Le conseil d'administration, qui réunit des représentantes et représentants de ministères, des académies, des collectivités territoriales, des personnels et des parents d'élèves, veille à ce que la dynamique engagée se poursuive.

Réseau Canopé est engagé, partout sur le territoire, au travers de ses 101 Ateliers Canopé, du savoir-faire de ses formatrices et formateurs, de ses ressources et ses partenariats. Cette proximité, au service de la réussite de chaque élève, fait de Réseau Canopé un acteur essentiel de l'alliance éducative.

Bonne lecture à vous.

JULIE BENETTI,
rectrice de la région académique Île-de-France,
présidente du conseil d'administration de Réseau Canopé

L'édito

du directeur général de Réseau Canopé



Former aujourd'hui, pour l'École de demain

Réseau Canopé forme et accompagne l'ensemble de la communauté éducative tout au long de la vie. Une mission fondamentale dans une société en mouvement pour laquelle l'ensemble de son personnel est pleinement mobilisé. Ce document atteste de cet engagement. Le rapport d'activité 2025 est le témoin d'une année marquée par l'adaptation de l'établissement, l'innovation dont savent faire preuve ses équipes, la solidité des partenariats noués et la confiance renouvelée que vous nous accordez et qui nous engage.

Je prends la direction de Réseau Canopé avec la fierté de rejoindre des femmes et des hommes dont la mission, illustrée dans ces pages, vise à répondre aux enjeux que traverse notre École. Un investissement qui porte ses fruits. Les chiffres 2025 parlent d'eux-mêmes : 645 000 expériences de formation asynchrone, 267 000 personnes formées en synchrone. Derrière ces données, il y a des formatrices et formateurs, des équipes à Chasseneuil-du-Poitou et en territoires qui, chaque jour, font de la formation une réalité concrète au plus près du terrain.

Je tiens à adresser mes remerciements à Marie-Caroline Missir, qui a dirigé Réseau Canopé pendant plus de cinq ans. L'évolution engagée sous sa responsabilité a permis de repositionner l'établissement et d'en clarifier les missions. Sous sa direction, l'établissement est devenu l'opérateur national de la formation continue des enseignantes et enseignants et de l'ensemble des actrices et acteurs de la communauté éducative. Ce travail constitue aujourd'hui un appui solide pour poursuivre les efforts engagés au service de la réussite des élèves.

Je remercie également Alexandra Wisniewski pour avoir assuré l'intérim, avec rigueur et engagement et, assuré la continuité de l'action dans une période de transition. Sa connaissance de l'établissement, qu'elle accompagne depuis 2016, a été une garantie précieuse de stabilité.

Enfin, je salue chaleureusement Julie Benetti, présidente du conseil d'administration, qui, depuis deux ans, accompagne notre établissement avec constante et exigence. Son engagement au service de l'intérêt général et son attention aux équilibres institutionnels, toujours orientée vers le progrès, donnent à notre action stabilité et hauteur.

L'année 2025 aura confirmé trois convictions qui guident l'action de Réseau Canopé et orienteront celles de l'établissement pour les mois à venir.

La formation continue à Réseau Canopé s'inscrit dans le cadre fixé par le ministère de l'Éducation nationale et se construit et se met en œuvre en **articulation étroite avec les Inspé et les académies**, en particulier avec les écoles académiques de la formation continue (EAFC), qui jouent un rôle déterminant dans la mise en œuvre territoriale de notre offre.

L'engagement des enseignantes et des enseignants dans leur développement professionnel est un facteur déterminant de la qualité et de la transformation du service public d'éducation. Notre responsabilité est d'y répondre avec des offres accessibles, flexibles et ancrées dans la **réalité de la classe**.

Tout ce que nous mettons en œuvre converge vers un même horizon : celui de la réussite et du bien-être de chaque enfant. Cette ambition s'inscrit dans les principes qui fondent l'École de la République : garantir à chacun un parcours inclusif, un environnement protecteur, l'égalité des chances et les clés de compréhension d'un monde en transformation. C'est le sens de nos formations sur les compétences psychosociales, de notre engagement dans la lutte contre le harcèlement, de notre action en faveur du bien-être à l'école et de la réussite de tous les élèves, notamment les plus vulnérables, ainsi que de notre offre de formation au numérique et à l'intelligence artificielle.

Former les enseignantes et les enseignants, c'est aussi **soutenir l'alliance éducative avec les familles**. La continuité entre le temps scolaire et le temps familial constitue un enjeu central de réussite pour les élèves.

Si la parentalité numérique en est aujourd'hui une dimension importante, notre ambition est plus large : permettre aux professionnels d'instaurer un dialogue constructif avec les parents sur les grands enjeux éducatifs contemporains, afin de consolider une école pleinement ouverte sur son environnement. Ce rapport est celui d'un établissement en mouvement, ancré dans ses missions et tourné vers l'avenir. Je mesure la responsabilité qui est la mienne en prenant la tête de Réseau Canopé à ce moment précis où les défis éducatifs sont nombreux et où les attentes des enseignantes et enseignants, des familles et des territoires n'ont jamais été aussi fortes.

Nous les relèverons ensemble, avec confiance et exigence au service de chaque élève, de chaque classe et de chaque établissement scolaire.

SAMUEL VITEL,
directeur général de Réseau Canopé

PARTIE 1

L'essentiel en chiffres



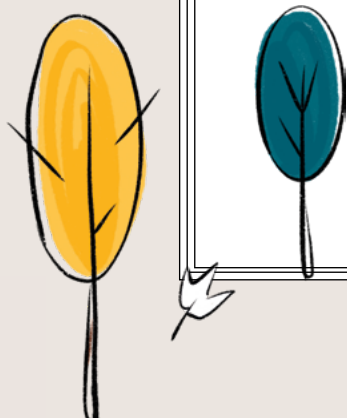
Les chiffres clés de l'année 2025

645 000

expériences de formation en asynchrone

267 000

enseignants et personnels de l'éducation formés en synchrone



96 %

de taux de satisfaction

— Formations en **asynchrone** —

645 000 expériences de formation

+ 23 %

PAR RAPPORT À 2024

soit

112 000

PARTICIPATIONS
AUX PARCOURS
D'AUTOFORMATION

533 000

CONSULTATIONS D'ACTIVITÉS
DE FORMATION
(VIDÉOS, PODCASTS...)



Magistère

Parcours
d'autoformation
en temps réel

80 586
PARTICIPANTS

+ 6,5 %

PAR RAPPORT À 2024



e-INSPÉ

Parcours de formation
à distance pour réussir
l'entrée dans le métier
d'enseignant

17 918
PARTICIPANTS

+ 147 %

PAR RAPPORT À 2024

TNE
TERRITOIRES
NUMÉRIQUES
ÉDUCATIFS

13 827
PARTICIPANTS

aux modules thématiques
et solutions numériques
éducatives

canoTech
PAR RÉSEAU CANOPÉ

Des modules courts
de formation destinés aux
enseignants pour explorer,
à leur rythme, de nouvelles
pratiques.

327 000
VIDÉOS LANCÉES

+ 33,7 %

PAR RAPPORT À 2024



extraclasse

Des podcasts sur l'école
et ses pratiques.

204 000
ÉCOUTES DE PODCASTS

+ 23 %

PAR RAPPORT À 2024



eTwinning

2 300
WEBINAIRES
VUS EN REPLAY

+ 3,7 %

PAR RAPPORT À 2024

— Formations en **synchrone** —**267 000**enseignants et personnels
de l'éducation formés en 2025sur **10 000**

SESSIONS DE FORMATION

représentant **123 000**

JOURNÉES STAGIAIRES



L'INTELLIGENCE ARTIFICIELLE

**32 895**PERSONNES FORMÉES À L'IA en 2025
dont **3 561** enseignants du 1^{er} degré
et **15 957** enseignants du 2^d degré**+ 98 %**

PAR RAPPORT À 2024

**17 919**

JOURNÉES STAGIAIRES

+ 125 %






PAR RAPPORT À 2024

— Communication, marketing —

310 000

abonnés aux comptes de Réseau Canopé sur les réseaux sociaux

+ 9 %
EN UN AN

 <p>@ReseauCanope LinkedIn 82 000 ABONNÉS + 23 %</p>	 <p>@ReseauCanope Facebook 52 500 ABONNÉS + 19 %</p>	 <p>@reseau_canope Instagram 19 900 ABONNÉS + 12 %</p>	 <p>@reseaucanope YouTube 70 800 ABONNÉS + 4 %</p>	 <p>@reseau_canope X 71 400 ABONNÉS - 4 %</p>
--	--	--	--	---

PRÈS DE
3 M
DE VISITEURS UNIQUES
sur reseau-canope.fr



— Lettres d'info —

308 000
ABONNÉS
À LA LETTRE
D'INFORMATION
RÉSEAU CANOPÉ

30 000
ABONNÉS
À LA LETTRE
D'INFORMATION
DE CANOTECH

23 500
ABONNÉS À LA LETTRE
D'INFORMATION DÉDIÉE
AUX NOUVEAUX
ENSEIGNANTS

— Chiffre d'affaires —

11 M €

de chiffre d'affaires

+ 4 %

EN UN AN

INTERNATIONALRecettes commerciales générées
par l'activité internationale**1,55 M d'€****+ 29 %**

EN UN AN

Collectivités

985 000 €**+ 8 %**

EN UN AN

Solutions
numériques**5,8 M d'€****94 %**D'ABONNEMENTS
RENOUVELÉSEntreprises
privéesSponsoring thématique,
opérations
événementielles,
vente de produits
de formation**1,4 M d'€****+ 72 %**

EN UN AN

Une année marquée par l'adaptation et le dynamisme de l'offre de formation

+ 23 %

de parcours d'autoformation et d'activités de formation

Réseau Canopé confirme en 2025 son positionnement d'acteur de référence pour la formation tout au long de la vie des enseignants et de l'ensemble des acteurs de l'éducation. Défi réussi pour l'opérateur, dans un contexte d'évolution rapide des pratiques, qui sait adapter son offre de formation et conjuguer innovation pédagogique, qualité de service et proximité avec le terrain.

Grâce à l'engagement de ses équipes et à la complémentarité de ses dispositifs, Réseau Canopé développe un haut niveau d'activité,

tout en renforçant la cohérence et la lisibilité de son offre sur l'ensemble du territoire.

Les données compilées sur l'année 2025 font apparaître une hausse du nombre de personnes formées en asynchrone, portant ce nombre à **645 000 expériences de formation**, soit une hausse de 23 % par rapport à l'année précédente à périmètre comparable. La progression significative de la consultation des formations en asynchrone (podcasts, vidéos...) répond à la demande des enseignants de se former à leur rythme et selon leurs disponibilités. L'opérateur leur propose ainsi des formats souples et compatibles avec leur emploi du temps. On note également la confirmation du succès des parcours d'autoformation, pour lesquels Réseau Canopé a développé son offre, enregistrant ainsi au cours de l'année 112 000 participants.

Le nombre de personnes formées en synchrone se maintient à un niveau très élevé, portant ce nombre à **267 000** sur l'année 2025. Ce chiffre recouvre les actions de formation dispensées en direct par un ou plusieurs formateurs, en présentiel ou à distance, y compris celles dispensées par le CLEMI.

Un équilibre entre présentiel et distanciel

L'équilibre entre formation en présentiel et formation en distanciel confirme l'ancrage durable dans les pratiques de formation et les attentes des acteurs de l'éducation. En 2025, le distanciel représente ainsi 47 % de l'activité en synchrone tandis que le présentiel est essentiellement réalisé à la demande des partenaires, en particulier les EAFC (Écoles académiques de la formation continue).

On note une évolution des formats avec un choix marqué des acteurs de l'éducation pour les formats courts, plus souples (et en particulier celui d'1 h 30), immédiatement transférables en classe.

Des dispositifs partenariaux consolidés

Les dispositifs en lien avec les EAFC et le plan national de formation du ministère demeurent en effet des piliers de l'action de formation. Ils représentent une part essentielle de l'activité et illustrent la capacité du réseau à travailler en synergie avec les rectorats et les partenaires institutionnels. **Les formations EAFC représentent 23 %** de l'activité de 2025. Cette complémentarité entre les dispositifs renforce la cohérence nationale tout en intégrant les spécificités locales.

Des thématiques au cœur des enjeux éducatifs

L'analyse des thématiques plébiscitées illustre l'adéquation de l'offre avec les priorités du monde éducatif.

Les **sujets émergents** comme l'**intelligence artificielle** ou la transition écologique et sociale côtoient les **thématiques structurantes** du réseau : numérique éducatif, pratiques pédagogiques, inclusion, éducation aux valeurs de la République, bien-être à l'école, éducation aux médias.

Ces résultats confirment la capacité du réseau à conjuguer pertinence et réactivité, en inscrivant son offre dans les transformations du système éducatif et de la société. Cette dynamique collective s'inscrit dans une ambition partagée : accompagner durablement la transformation de l'école, en plaçant la formation au cœur de la réussite éducative.

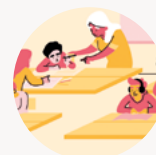
Une satisfaction forte et durable

Les indicateurs de satisfaction confirment la qualité reconnue des formations proposées. Le taux de satisfaction atteint **96 %** (valeur calculée sur un échantillon de 31 621 répondants) et plus de huit enseignants sur dix déclarent avoir réinvesti les acquis de leur formation dans les trois mois qui ont suivi. Les participants saluent la clarté des contenus, la compétence des intervenants et la richesse des échanges.

Top des thématiques 2025



Intelligence artificielle et numérique en éducation



École inclusive



Bien-être des élèves et qualité de vie à l'école



Valeurs de la République

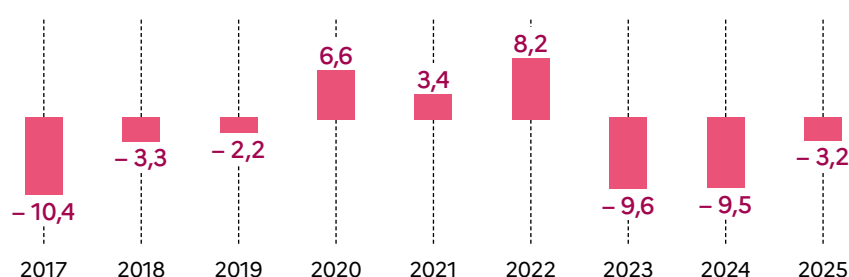


Pratiques pédagogiques et méthodologiques

Le bilan financier

	2024	2025
Les financements	109 462 128	107 129 703
Subvention pour charge de service public	81 386 207	81 546 051
Autres financements État	879 757	495 711
Autres financements publics	15 428 699	13 282 802
Recettes propres	11 767 465	11 805 139
Les besoins par destination	119 391 757	110 387 923
1. Produire et conserver les ressources et les services éducatifs	19 065 690	11 582 835
2. Mettre à disposition les ressources et les services éducatifs	8 888 176	6 033 186
3. Former et conseiller la communauté éducative	54 672 030	59 407 798
4. Fonctions support	36 765 861	33 364 104
Les besoins par nature	119 391 757	110 387 923
Personnel	91 337 082	89 571 514
Fonctionnement	24 152 214	18 794 109
Investissement	3 430 173	1 888 719
Intervention	472 287	133 581
Le solde budgétaire	- 9 479 629	- 3 258 160
La situation patrimoniale		
Fonds de roulement	15 420 981	9 198 719
Variation du fonds de roulement	- 8 181 885	- 6 222 262
Actifs immobilisés bruts	183 750 870	180 340 312
Fonds propres bruts	128 714 774	119 474 280

Évolution du solde budgétaire (en millions d'euros)



En 2025, l'établissement a évolué dans un contexte budgétaire inhabituel, marqué par un début d'exercice sous le régime des services votés. Cette situation a temporairement ralenti la réalisation des dépenses et limité le volume des commandes, impactant le niveau des recettes, notamment commerciales.

L'exercice a également été marqué par une diminution de la subvention pour charge de service public, notifiée en cours d'année, ainsi que par une réduction du schéma d'emploi de 36 équivalents temps plein et une hausse des cotisations de pensions pour un montant de 1,2 M€. Dans ce cadre, l'établissement a néanmoins renforcé ses actions de maîtrise des dépenses et de développement des recettes.

Parallèlement, l'année a permis d'engager une trajectoire budgétaire pluriannuelle en vue du prochain contrat d'objectifs et de performance, avec la volonté d'améliorer durablement le solde financier.

Grâce aux efforts conduits tout au long de l'année, le déficit est ramené à 3,2 M€, soit une amélioration de 800 000 € par rapport au budget rectificatif intervenu en cours d'année. La réduction du schéma d'emploi a été mise en œuvre en portant une attention particulière à l'accompagnement des personnels. Sans les évolutions exogènes intervenues en cours d'exercice, le résultat aurait pu être à l'équilibre.

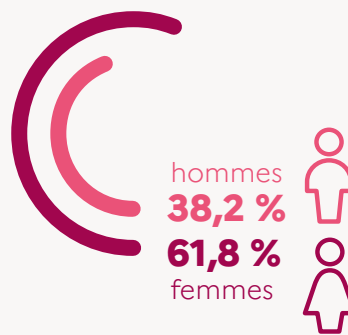
Enfin, la trésorerie au 31 décembre s'établit à un niveau supérieur de 1,7 M€ aux prévisions initiales, améliorant ainsi la capacité d'action pour le début de l'exercice 2026.

Les personnels

— Effectifs —

au 31 décembre 2025

1 253
agents
(dont **61 mis à disposition**)



891
titulaires

362
contractuels
(dont **9 apprentis**)

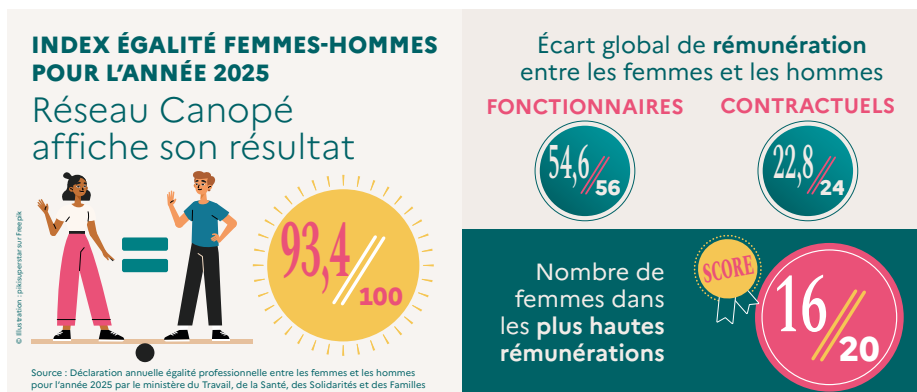


65
travailleurs
en situation
de handicap



Âge
moyen
47,8
ans

— Égalité professionnelle — femmes-hommes



Conformément au plan interministériel pour l'égalité entre les femmes et les hommes 2023-2027 et à la réglementation en vigueur, Réseau Canopé, établissement public à caractère administratif, publie ses indicateurs et son index relatifs aux écarts de rémunération entre les femmes et les hommes. Chaque année, dans le cadre de l'égalité femmes-hommes, les administrations publiques sont tenues de publier leur index d'égalité professionnelle, qui évalue les écarts de rémunération entre les femmes et les hommes ainsi que les actions mises en œuvre pour les réduire. Cet index est le résultat de la politique des ressources humaines de l'établissement visant à **réduire les inégalités salariales**. L'index, calculé sur 100 points, est de 93,4 en 2025. Il se décompose selon les critères suivants :

- l'écart global de rémunération entre les femmes et les hommes pour les fonctionnaires et l'écart global de rémunération entre les femmes et les hommes pour les contractuels, c'est-à-dire la

moyenne de la rémunération des femmes comparée à celle des hommes à corps, grade et échelon équivalents ;

- le nombre de femmes dans les dix plus hautes rémunérations.

Mobilisation collective en faveur de l'égalité professionnelle au sein de l'établissement

En 2025, l'établissement s'est pleinement emparé du nouveau plan d'action ministériel 2025-2027, qui a été présenté dans l'ensemble des instances. Une nouvelle référente nationale à l'égalité professionnelle a été désignée pour piloter sa mise en œuvre opérationnelle, ainsi qu'une coordinatrice nationale chargée d'animer le réseau des douze référentes et référents déployés sur l'ensemble du territoire. Tout au long de l'année, une dynamique forte a permis la réali-

sation de plusieurs actions structurantes en cohérence avec les axes du plan :

- organisation d'un webinaire institutionnel présentant le rôle des référentes et référents à l'ensemble du personnel ;
- promotion de la cellule d'écoute et de signalement ;
- lancement d'une formation interne « Égalité professionnelle » inscrite au plan national de formation, destinée prioritairement aux cadres et nouveaux managers ;
- restitution et communication des résultats de l'enquête « Égalité femmes-hommes » 2024 auprès de l'ensemble des agents ;
- tenue de trois comités de pilotage, ayant permis d'identifier les priorités pour 2026 ;
- réunion de onze comités des référentes et référents pour proposer, ajuster et déployer les actions au niveau national.

Ces actions témoignent d'une mobilisation collective durable et d'un engagement renouvelé en faveur de l'égalité professionnelle au sein de l'établissement.

L'organigramme

au 31 décembre 2025



La responsabilité sociétale et environnementale

En 2025, la démarche RSE de Réseau Canopé a franchi une étape structurante avec la communication de son premier bilan des émissions de gaz à effet de serre (Beges) et de la mise en œuvre de son plan de transition. Cet engagement démontre une volonté affirmée de piloter l'impact environnemental de l'établissement et d'inscrire durablement la RSE au cœur de sa stratégie.

Numérique responsable

Le numérique responsable s'est imposé comme un axe majeur de la démarche RSE en 2025 avec une intervention à La Fabrique, (l'université interne de l'établissement), présentant les actions engagées en matière de sobriété numérique, ainsi qu'un atelier de sensibilisation lors des Journées des informaticiens du réseau. Ces initiatives renforcent la montée en compétences des agents et l'intégration de pratiques numériques plus responsables au quotidien.

Mobilité durable

Réseau Canopé s'est pleinement mobilisé lors de la Semaine européenne de la mobilité, en septembre. Des interventions organisées à La Fabrique ont permis de valoriser les dispositifs d'aides à la mobilité durable proposés aux agents de la fonction publique. Au siège de Chasseneuil-du-Poitou,

des rencontres avec les acteurs locaux de la mobilité et des échanges entre agents, usagers des mobilités durables, ont favorisé le partage d'expériences et l'engagement collectif.

Actions de formation et de sensibilisation internes à la transition écologique et sociale

Deux cycles de formation portés par La Fabrique ont été proposés aux agents, afin de soutenir le déploiement d'offres de formation à destination des enseignants et des publics accompagnés par Réseau Canopé.

Ces actions illustrent le rôle de Réseau Canopé, capable de conjuguer responsabilité environnementale, accompagnement des professionnels de l'éducation et impact sociétal durable auprès des communautés éducatives.

Chiffres-clés

MOBILITÉ DURABLE

1 agent sur 3

a adopté le forfait
« mobilités durables »

21 % des agents

bénéficient d'une indemnisation
pour l'utilisation des transports en commun

NUMÉRIQUE RESPONSABLE

714 équipements numériques

ont été confiés à un écoorganisme
pour être réformés

17 tonnes de déchets

d'équipements électriques et électroniques
ont été récupérés et traités

PARTIE 2

L'activité de l'établis- sement



Réseau Canopé, le réseau de formation de la communauté éducative

Réseau Canopé est l'opérateur public de la formation tout au long de la vie des enseignants et de l'ensemble de la communauté éducative, en lien étroit avec les services centraux et académiques de formation. À l'écoute des besoins identifiés sur le terrain et des attentes des acteurs institutionnels, Réseau Canopé conçoit et met en œuvre une offre nationale de ressources et de formations permettant aux enseignants de développer leurs compétences, leurs savoirs et leurs pratiques professionnelles.

Favoriser le développement professionnel des enseignants

Enseigner, c'est constamment s'adapter. Cela n'est pas inné, cela s'apprend, se travaille, se cultive. Le droit à la formation professionnelle tout au long de la vie permet aux enseignants et à l'ensemble des acteurs de l'éducation de construire leur carrière en suivant des parcours de formation qui viendront nourrir leurs pratiques pédagogiques.

Le ministère de l'Éducation nationale a missionné Réseau Canopé pour accompagner les enseignants en leur proposant une offre complète de formations et ressources qui tiennent compte de l'évolution des pratiques. En mettant au cœur de son offre de formation la personnalisation des parcours et la différenciation des apprentissages,

Réseau Canopé garantit à chaque membre de la communauté éducative la prise en considération de son individualité.

Ses formations à destination des enseignants, débutants ou expérimentés, en primaire ou dans le secondaire, et de l'ensemble des acteurs de l'éducation, sont pensées pour développer les compétences qui aideront les élèves à prendre leur place dans la société : la créativité, la coopération, l'ouverture à l'altérité et au monde, la curiosité et la confiance.

Fort de son expérience, de l'écoute et de la collaboration avec les communautés, de ses liens avec des praticiens de l'éducation, des chercheurs, des entrepreneurs, les académies et le Ministère, Réseau Canopé développe une offre de formation flexible, innovante, perpétuellement nourrie par l'expérience de classe, d'établissement, d'apprentissage des uns et des autres.

Directions métiers

L'organisation de Réseau Canopé, en tant qu'opérateur de référence au service de la politique de formation du ministère de l'Éducation nationale épouse la chaîne de valeur de la formation continue avec 5 directions métiers.

La direction de l'orientation de l'offre de formation (DOOF) a pour mission de coconstruire avec l'ensemble des parties prenantes (y compris au sein de la tutelle) le cadre d'une offre de formation utile et pertinente, claire et orientée usager, à partir des besoins actuels et futurs. Elle veille à garantir la capacité à innover au service de la formation et comprend une direction scientifique, une direction de l'innovation et un pôle orientation de l'offre de formation.

La direction des produits de formation (DPF) a pour missions de

développer et déployer les produits de *digital learning* qui permettent en particulier les formations à distance et hybrides. Elle s'appuie notamment sur des plateformes à succès développées et animées par Réseau Canopé seul, comme CanoTech et Extra classe, ou en partenariat, comme e-INSPÉ ou Magistère, avec une volonté d'en faire des plateformes d'innovation et de formation, avec une culture produit centrée sur l'utilisateur. Elle comprend un département produits et un département de production.

La direction du déploiement et de la réussite des formations (DDRF) pilote le déploiement de l'offre de formation au sein du réseau, en assure la qualité homogène sur tout le territoire, tout en garantissant les possibilités de créer des parcours et offres sur mesure en fonction des besoins. Elle assure aussi le développement professionnel des formateurs de Réseau Canopé. La direction comprend un

pôle qualité et amélioration continue, un pôle pilotage réseau, un pôle formation interne, et le dispositif Territoires numériques éducatifs (TNE).

La direction Europe et international (DEI) déploie l'activité de formation continue de Réseau Canopé auprès de la communauté éducative internationale. Elle intervient aux côtés et en complémentarité des autres acteurs de l'équipe France de la Coopération éducative (Dreic, MEAE, AFD, FEI, Expertise France, etc.).

La direction du marketing et du développement (DMD) conçoit et met en œuvre la stratégie marketing de Réseau Canopé pour accroître sa visibilité, et pilote le développement de nouvelles offres marchandes et de nouveaux publics. Elle prend la responsabilité du développement des ressources propres de l'opérateur.



Munaé, centre d'exposition

Des services associés

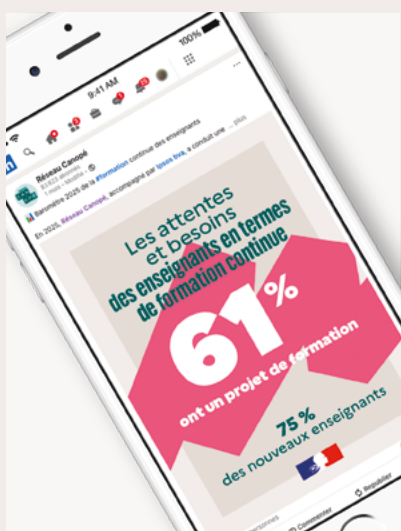
La Lib' (Librairie de l'éducation), **le CLEMI** (Centre pour l'éducation aux médias et à l'information) et **le Munaé** (Musée national de l'Éducation), à Rouen, qui assure la valorisation scientifique, patrimoniale et documentaire de plus de 950 000 objets et documents, complètent cette offre nationale dédiée aux enseignants.



La Lib', 1^{er} étage

Le baromètre Ipsos bva-Réseau Canopé 2025

En décembre 2025, Réseau Canopé a publié la deuxième édition de son baromètre de la formation continue des enseignants, réalisé en partenariat avec Ipsos BVA. Cette étude, menée auprès de 1 299 enseignants dont 212 nouveaux enseignants (de 0 à 5 ans d'expérience), permet de mesurer les évolutions significatives depuis la première édition de 2023.



Celle-ci confirme la place essentielle de la formation pour les enseignants, leur forte appétence pour le développement professionnel, ainsi qu'une évolution rapide de leurs besoins et pratiques :

- 58 % des formations sont suivies à l'initiative personnelle des enseignants ;
- 61 % des enseignants expriment un projet de formation, soit 11 pts de plus qu'en 2023 ;
- les pratiques évoluent avec + 11 pts d'écoutes de podcasts et + 6 pts pour les MOOC ;
- l'intelligence artificielle, l'école inclusive et les pédagogies actives arrivent en tête des besoins exprimés.

Le baromètre 2025 révèle une diversification des pratiques et une démarche de plus en plus proactive de la part des enseignants vis-à-vis de leur formation continue. Ils optent pour des formes d'apprentissage plus régulières, plus hybrides et sélectionnées en fonction de leurs besoins.

Trois tendances fortes émergent :

- **la personnalisation des parcours** : les formations sont principalement choisies à titre personnel, ce qui demande de pouvoir s'adapter aux attentes et contraintes de l'enseignant pour y répondre au mieux ;

- **le besoin de concret** : les enseignants attendent des mises en pratique immédiates, des échanges entre pairs et des réponses contextualisées ;
- **l'acculturation numérique et sociétale** : l'intérêt pour l'IA, l'école inclusive et les pédagogies actives traduit un besoin d'adaptation rapide aux enjeux contemporains.

Une étude qui se confirme dans les résultats de Réseau Canopé

Pour répondre à cette demande croissante de formation et à la diversification des pratiques, Réseau Canopé propose une offre adaptée aux différents besoins et contraintes des enseignants.

Ainsi, la plateforme CanoTech a comptabilisé 645 000 visiteurs uniques en 2025 (+ 49 %) ; 65 000 participants aux webinaires (formation à distance en synchrone) dont les vidéos ont été lancées 326 000 fois (+ 33,7 % en un an). Les formats courts et accessibles permettent aux enseignants de se former à leur rythme, en fonction de leurs disponibilités. Les podcasts Extra classe enregistrent quant à eux 203 904 écoutes cumulées en 2025, soit une progression de 10 % par rapport à 2024.

L'amélioration continue des pratiques de Réseau Canopé au service de la communauté éducative

En l'espace de cinq ans, Réseau Canopé a mené une transformation d'une ampleur exceptionnelle, réorientant ses missions et son organisation pour devenir l'opérateur national de la formation continue des enseignants. Ce projet, qui a mobilisé et fait évoluer plus de 700 agents, s'est traduit par des changements profonds et structurants, portés par une volonté d'accroître l'efficacité et la performance de l'établissement. Cette démarche a abouti en 2025. Cette dynamique collective a permis à Réseau Canopé de renforcer son impact au service de l'éducation et d'accompagner durablement les évolutions du système éducatif.

Un repositionnement stratégique majeur

Entre 2021 et 2025, Réseau Canopé a mené une transformation profonde, passant d'un rôle d'éditeur de ressources pédagogiques à celui d'opérateur national de la formation continue des enseignants. Ce repositionnement, entrepris à la demande du ministère de tutelle dans un contexte de crise sanitaire, a permis de répondre aux besoins accrus en formation continue et d'adapter l'établissement aux mutations du système éducatif, notamment l'essor des formations hybrides et à distance.

Une transformation organisationnelle et e d'ampleur

Le projet de transformation de Réseau Canopé s'est appuyé sur une démarche résolument agile, structurée en 13 cycles successifs. Chaque cycle s'est inscrit dans la continuité du précédent, permettant une mise en œuvre progressive des évolutions et une conduite du changement adaptée aux réalités de terrain. Ce découpage en séquences opérationnelles a favorisé l'expérimentation, l'ajustement des dispositifs et l'implication des équipes dans une logique d'amélioration continue.

Ces évolutions ont nécessité une réorganisation complète des fonctionnements internes de l'établissement. Ainsi, neuf anciennes directions nationales ont été remplacées par cinq nouvelles directions métiers conçues pour s'articuler tout au long de la « chaîne de valeur » de la formation. Cette structuration répond aux exigences spécifiques d'un organisme de formation, en cohérence avec les missions redéfinies de Réseau Canopé.

Dans le prolongement de cette réorganisation, un **nouveau référentiel des métiers** a été élaboré, permettant de faire évoluer les fonctions et le rattachement de 719 agents. Cette démarche vise à inscrire pleinement les activités des personnels dans les nouvelles orientations de l'établissement, tout en renforçant la lisibilité et la cohérence des missions au sein du réseau. Cette étape d'évolution des métiers a permis de mettre en lumière les compétences acquises par les agents depuis l'évolution de leurs missions en 2021, notamment sur les métiers de l'ingénierie de formation et pédagogique dans le domaine de la formation synchrone et asynchrone. Les évolutions des métiers mises en œuvre sur l'année 2025 reconnaissent ces évolutions et trajectoires professionnelles.

Un dialogue social et un accompagnement des agents

Une **communication interne** a été déployée pour informer et accompagner les agents dans les évolutions et changements. Au total, **98 interventions** ont été organisées sous forme de webinaires et d'ateliers participatifs sur l'ensemble de la période. Ces temps d'échange ont permis de répondre aux interrogations, de valoriser les contributions et de renforcer le sentiment d'appartenance au projet collectif.

Parallèlement, entre février 2024 et décembre 2025, plus de **110 instances locales et nationales** spécifiques au projet ont été réunies, permettant d'associer les représentants du personnel aux différentes étapes de la réorganisation. Ce dispositif a contribué à garantir la transparence des décisions et à favoriser l'adhésion des équipes. De nombreuses situations individuelles ont pu être résolues avec la contribution des représentants du personnel engagés dans l'accompagnement des agents.

Un recentrage des communautés apprenantes autour de thématiques stratégiques

Les nouvelles missions de l'opérateur ont amené l'établissement à définir ses domaines d'intervention. La nouvelle organisation de Réseau Canopé s'accompagne d'une restructuration de ses communautés apprenantes, désormais recentrées autour des **thématiques principales** portées par l'établissement. Ces thématiques, de nature

transversale, répondent aux **enjeux sociétaux actuels** et visent à outiller les enseignants face aux problématiques contemporaines de l'éducation.

Une gouvernance dédiée assure les orientations stratégiques pour ces thématiques, en lien étroit avec les besoins exprimés par les académies et les commandes formulées par la tutelle. Ces communautés ne se limitent pas à produire des contenus : elles assurent également le maintien des compétences des personnels du réseau, garantissent la qualité pédagogique des formations, et permettent un déploiement homogène sur l'ensemble du territoire. Elles constituent ainsi un levier essentiel pour répondre aux attentes des partenaires, notamment des écoles académiques de la formation continue (EAFC).

Une production agile

Les ressources asynchrones produites par Réseau Canopé s'inscrivent désormais dans une **logique de produit**, induisant une réorganisation des équipes de production fonctionnant désormais selon les principes de l'agilité. Cette nouvelle organisation permet de garantir la qualité, la mise à jour régulière et la complémentarité des ressources avec l'offre de formation en présentiel portée par les formateurs du réseau.

La promesse de Réseau Canopé est ainsi de **garantir l'hybridation des contenus de formation**, en combinant ressources numériques, parcours asynchrones et interventions en présentiel. Cette approche vise à faire évoluer les pratiques de la formation continue des enseignants, en leur offrant des formats flexibles, accessibles et adaptés aux enjeux pédagogiques contemporains.

Une montée en compétences des formateurs

Dans le cadre de la transformation, l'établissement a impulsé une dynamique en faveur de la montée en compétences des formateurs traduite au sein du plan national de formation 2025 avec notamment une formation dédiée au développement des compétences en matière d'hybridation des parcours, appuyée sur la plateforme Magistère. Intégrée depuis 2013 à l'offre de services de Réseau Canopé, en tant qu'outil de formation continue pour les enseignants, Magistère constitue aujourd'hui un levier essentiel pour soutenir l'innovation pédagogique et adapter les dispositifs aux réalités territoriales. Une première session de formation a permis la montée en compétences de 18 formateurs de Réseau Canopé. À ce jour, près de 30 formateurs poursuivent un parcours réparti entre les deux niveaux proposés, initiation et perfectionnement.

Parallèlement, la direction du déploiement et de la réussite des formations (DDRF) a conçu, mis en œuvre et déployé un parcours interne de 84 heures relatif à la méthodologie de la formation professionnelle continue. Ce dispositif hybride a permis à une quinzaine d'agents de renforcer leur maîtrise d'ingénierie pédagogique et des exigences réglementaires associées.

Une qualité, une satisfaction et une reconnaissance institutionnelle

La transformation s'est accompagnée d'une amélioration continue de la qualité de l'offre, avec un taux de satisfaction de 96 % en 2025. La certification **Qualiopi**, obtenue en 2022 et renouvelée depuis, atteste de la conformité aux exigences nationales.

Depuis le renouvellement de la certification Qualiopi en décembre 2024, Réseau Canopé a renforcé sa démarche qualité pour en améliorer l'efficacité et la cohérence. La création d'un comité de pilotage et d'un comité technique qualité a permis de structurer la gouvernance et de clarifier le suivi du dispositif.

Réseau Canopé est également reconnu comme un acteur pionnier et expert sur le sujet des open badges dans la sphère éducative. En 2025, l'établissement a ainsi accompagné plusieurs acteurs externes dans la mise en place de dispositifs de reconnaissance : le Medef Nouvelle-Aquitaine pour valoriser des stagiaires de 2^{de} ainsi que leurs tuteurs, la Dgesco pour reconnaître le développement professionnel et l'engagement des agents dans des parcours et des communautés ; la chambre de commerce et d'industrie de Bretagne pour la validation de compétences au sein d'un parcours de formation de formateurs sur l'utilisation des IA.

Les ressources asynchrones produites par l'établissement ont été consultées plus de 645 000 fois en 2025, illustrant l'attractivité et la pertinence des contenus produits par Réseau Canopé

Une offre de formation mutualisée

Réseau Canopé renforce l'efficacité et la diffusion de ses formations sur l'ensemble du territoire en développant une **offre mutualisée**. Cette approche permet de mieux valoriser les compétences du réseau, de rationaliser les coûts de production et de structurer l'ensemble de la chaîne de conception et de déploiement des formations. La construction de ces offres mutualisées s'appuie sur les besoins identifiés sur le terrain.

Depuis 2025, deux instances dédiées analysent la **faisabilité et l'opportunité** des projets de mutualisation, puis organisent leur conception et leur production pour un déploiement à l'échelle du réseau. Un **espace centralisé** permet aux formateurs d'accéder facilement aux supports et ressources, et de se former à leur utilisation. Ce processus offre aussi l'occasion de repenser l'expérience des apprenants, en adaptant l'hybridation des formations, l'équilibre entre temps synchrone et asynchrone, et l'articulation entre apports théoriques et échanges de pratiques, afin de répondre au mieux aux besoins des participants.

Depuis mars 2025, **une soixantaine de projets** a été étudiée et constitue un premier répertoire d'offres disponibles pour la formation des enseignants et pour l'offre commerciale. L'objectif est désormais de couvrir les **priorités thématiques et cibles** définies dans la stratégie du réseau, tout en conservant la possibilité d'adapter les formations aux besoins locaux.

Cette démarche garantit une **qualité et une expérience communes** sur tout le territoire et sera complétée par une **programmation anticipée** des offres mutualisées, afin de soutenir les décisions stratégiques de l'établissement.



La Fabrique Canopé

La Fabrique Canopé, université interne du réseau, œuvre pour la montée en compétences des formateurs, mais aussi de l'ensemble des collaborateurs puisqu'elle s'adresse à chaque agent de l'établissement.

En 2025, la programmation de webinaires hebdomadaire commencée dès 2019 s'est poursuivie avec 101 webinaires regroupant en moyenne 60 personnes, et 29 temps conviviaux dédiés à la maîtrise de la langue française.

De même, les temps de pratiques organisés par les collaborateurs au Dojo de la Fabrique Canopé se sont poursuivis, avec 130 nouvelles sessions enregistrées en 2025, dont notamment 26 sessions d'accompa-

gnement au déploiement d'une offre, 66 sessions de prise en main d'un outil numérique et 12 expérimentations autour de la facilitation.

L'objectif est ainsi de disséminer les bonnes pratiques en interne de l'établissement pour un meilleur fonctionnement, mais aussi d'augmenter la qualité des offres de formations proposées en externe par la montée en compétences des formateurs. À noter que la formation autour de l'intelligence collective est animée en interne pour le compte de la direction interministérielle de la transformation publique (DITP) qui l'a conçue. Cette action a contribué à un lien important entre la DITP et Réseau Canopé.

Au-delà de ces actions maintenant bien installées dans l'établissement, la Fabrique Canopé a déployé en 2025 trois nouvelles formations inscrites au plan national de formation de l'établissement : « Faciliter des ateliers d'intelligence collective », « Entrez dans la pensée visuelle » et « Professionnalisation des interventions en ligne ».

Pour le développement professionnel des collaborateurs, la Fabrique Canopé a aussi renforcé son offre documentaire en 2025 avec un nouveau service : une bibliothèque numérique en ligne.



Chiffres clés

130 webinaires

dans la programmation hebdomadaire, cumulant

6 230 connexions

171 agents

ont animé ces webinaires

130 sessions au Dojo

touchant

1 294 personnes

Une action pérenne et un modèle économique durable

— L'action commerciale en **développement** —

Réseau Canopé, à travers sa direction nationale du marketing et du développement, assure la promotion, la diffusion et la commercialisation de l'offre de formations (produits et services) ainsi que de produits marchands « hors formation » sur l'ensemble de ses canaux de diffusion physiques et numériques.

Désormais représentée par 60 collaborateurs dans le cadre de la nouvelle organisation issue de la transformation de l'activité, elle intègre désormais en sus des directions déléguées aux actions commerciales et marketing, les pôles produits solutions documentaires (solution numérique documentaire comprenant un portail de ressources qualifiées, un système informatisé de gestion d'une bibliothèque et des bouquets numériques de presse et de man-

gas) et Cpro (outil numérique en ligne de suivi des activités et d'évaluation des compétences professionnelles au service des équipes de la voie professionnelle).

En orientant – dans le cadre défini par la transformation de l'établissement – le pilotage des activités marketing et commerciales au siège comme au sein du réseau, la direction du marketing et du développement favorise **la génération de nouvelles recettes en capitalisant davantage sur les cibles B2B** (relations commerciales interentreprises) notamment sur le champ de la formation.

En 2025, Réseau Canopé a réorienté l'ensemble de ses campagnes multicanales et sa programmation événementielle pour soutenir plus directement l'activité sur les nouvelles cibles B2B à l'attention notamment des collectivité,

des entreprises privées, et des établissements pour soutenir la vente des solutions numériques éducatives.

Présent à Educatech Expo, au Salon national des maires et des collectivités ainsi qu'à Territorialis (congrès du syndicat des directeurs généraux des collectivités territoriales) pour la deuxième année consécutive, l'établissement a démultiplié les prises de contact, encourageant la visibilité de l'opérateur auprès d'une cible stratégique pour le développement de son modèle économique recentré sur la formation.

Réseau Canopé a par ailleurs mené 6 opérations marketing dans l'année pour valoriser notamment l'offre de webinaires du Pack éducatif, en augmentant, entre autres, la programmation sur les réseaux sociaux. Grâce à cela, plus de

530 contacts ont été enregistrés et recontactés a posteriori par la force de vente.

Réseau Canopé demeure très mobilisé auprès des enseignants, renouvelant pour la troisième année la campagne « Nouveaux enseignants » qui intégrait un car-table numérique composé d'un ouvrage complet « Bien débuter en... », de fiches pratiques et d'activités pédagogiques. La campagne a été relayée sur tous les canaux de diffusion de l'établissement. Cette édition intégrait pour la première année un dispositif de régie consacré aux partenaires de l'opération qui aura permis à l'établissement de générer 50 K€ de financements et préfiguré un nouveau modèle commercial autour de l'événement.

L'évolution du chiffre d'affaires : un modèle mixte réinventé

Des recettes en croissance et un nouveau modèle économique de référence pour l'opérateur

Malgré un exercice marqué par une rigueur budgétaire, les recettes commerciales affichent une croissance de **4 %** en 2025 pour atteindre **11 M€** (soit **+ 450 K€**).

Chiffres clés

11 M€

de chiffre d'affaires

+ 4 % en un an

Avec un chiffre d'affaires cumulé de **4,7 M€**, l'offre de services atteint son **plus haut niveau de recettes**

depuis le recentrage de l'opérateur sur ses missions de formation.

En croissance de **16 %** par rapport à l'exercice précédent avec un montant de **645 K€** de recettes nouvelles (**1 M€** sur la formation, **+ 52 %**), les recettes sont essentiellement soutenues par les **prestations facturées à l'international** et la croissance des prestations commerciales issues du **développement de l'activité partenariale**.

À l'international, une progression de 29 % du chiffre d'affaires

Le chiffre d'affaires (**+ 1,55 M€**) généré par l'activité européenne et internationale de Réseau Canopé a continué de croître en 2025. À l'échelle de l'opérateur, cette activité représente **14 % des recettes commerciales** de l'établissement en 2025 (11 % en 2024), et **27 % de son offre de service**. L'activité internationale et européenne confirme son rôle stratégique pour la croissance économique de l'opérateur.

Les collectivités, une offre en développement

Quatrième contributeur au chiffre d'affaires de l'établissement, les collectivités ont vu leur **part de recettes augmenter** sensiblement en 2025 (952 K€, soit **+ 8 %**).

Le chiffre d'affaires est représenté à **70 % par la vente de formations**, majoritairement **sur mesure** (450 K€ facturés sur l'exercice). **93 000 €** des recettes ont été générées par des réponses à publication d'appel d'offres.

La part des **solutions documentaires** dans le chiffre d'affaires a également augmenté avec la

conclusion de plusieurs **contrats de financement** pour le compte des établissements.

Les solutions numériques éducatives

Les **ventes d'abonnement aux solutions documentaires** (1^{er} et 2nd degrés confondus) ont représenté **5,1 M€** en 2025 soit presque **50 % du CA** et ont sensiblement augmenté en 2025 (**+ 3 %**).

e-Sidoc en chiffres

8 930 établissements du 2nd degré abonnés aux solutions documentaires soit **80 % des établissements** du 2nd degré !

5 183 039 € de CA en 2025 (trois millions sur BCDI, e-Sidoc, le solde sur les services annexes comme Cafeyn, Mangas.io, Mémofiches et MémoElectre Plus).

Des centaines de millions de métadonnées gérées par les équipes des solutions documentaires.

6 942 097 pages vues sur e-Sidoc en décembre 2025.

Cpro

Les abonnements Cpro destinés aux enseignants de la voie professionnelle affichent également une progression de **7 %**. Aux ventes d'abonnement s'ajoute le chiffre d'affaires issu de la vente de formation (environ 50 K€) qui porte le total des recettes issues du pôle à 420 K€ environ).

Les solutions numériques cumulent à elles seules 5,8 M€ de recettes cumulées en 2025 et jouissent d'un excellent taux de fidélisation (94 % d'abonnements renouvelés).

Les prestations issues des partenariats commerciaux

Une progression exceptionnelle et un nouveau levier de croissance

Les prestations facturées auprès d'entreprises privées (*sponsoring* thématique, opérations événementielles, vente de produits de formation) ont **augmenté de 72 %** en 2025 pour atteindre **1,4 M€**.

L'activité bénéficie pleinement d'une stratégie de développement du chiffre d'affaires sous-tendue par l'augmentation des actions sur les marchés B2B (cibles interprofessionnelles). Elles impliquent notamment des acteurs privés de la formation et de grands groupes (Casden, GMF, Maif, MGEN, Orange...).

Ces nouveaux financements permettent de soutenir la programmation d'offres gratuites sur les plateformes de référence de Réseau Canopé (CanoTech, Les fondamentaux, Magistère) par le biais de contrats de *sponsoring*.

Exemples de prestations réalisées en 2025 :

- cession de domaine Magistère et mise à disposition de parcours (Apprentis d'Auteuil) ;
- développement des contrats de prestations commerciales (Ari-fel, EDF, Medef).

Nouveaux leviers de monétisation marketing :

- sponsoring thématique (financement programmation produits de formation) ;
- sponsoring de contenus (campagnes, articles sponsorisés) ;
- sponsoring d'événements (Profs en scène-cartable numérique).

Chiffres clés

CHIFFRE D'AFFAIRES

10 959 000 €

+ 4 %

EN UN AN

dont

2 907 000 €

+ 52 %

de recettes issues de la vente de formation

5 183 000 €

+ 2 %

de chiffre d'affaires pour les solutions documentaires

952 900 €

+ 18 %

de chiffre d'affaires collectivités

AXES DE PERFORMANCE

Les axes de performance commerciale ont favorisé la croissance globale du chiffre d'affaires 2024.

La progression cumulée des produits hors formation (Soldoc & Cpro) :

+ 380 K€

La progression des recettes issues des EAFC :

+ 177 K€

La progression de l'offre aux collectivités :

+ 146 K€

La progression des recettes à l'international :

+ 353 K€ CA

facturé aux entreprises privées :

+ 730 K€

+ 72 %

— Une gestion immobilière **optimisée** —

De nombreuses opérations ont été menées par l'opérateur dans le cadre de l'amélioration des modalités d'organisation immobilière visant à une **diminution des surfaces et des dépenses**. La direction de l'action immobilière de Réseau Canopé a maintenu un niveau d'activité soutenu tout au long de l'exercice en accompagnant les directions territoriales et les services pour la mise en place de la transformation des fonctions métiers et l'exécution du schéma pluriannuel de stratégie immobilière (SPSI).

En 2025, on note notamment :

→ **la densification du site CNED de Lille** : les services de la direction territoriale Hauts-de-France et l'Atelier Canopé 59 ont démé-

nagé après quelques travaux d'aménagement sur le site du CNED à Villeneuve-d'Ascq ;

→ **à La Réunion** : les services administratifs de la direction académique ont intégré les locaux de l'Inspé Bellepierre à Saint-Denis ;

→ **en Martinique** : des travaux au rez-de-chaussée du bâtiment occupé ont été réalisés pour permettre une densification et une sécurisation des personnels en cas de séisme. Ainsi, des surfaces ont été restituées à l'université ;

→ **à Carcassonne** : l'Atelier Canopé a intégré les locaux de la DDFIP-centre de contact ;

→ **à Saint-Ouen-l'Aumône et Champigny** : ces deux Ateliers Canopé ont fait l'objet d'une réduction de surface. Les conventions sont en cours d'instruction auprès de la tutelle ministérielle ;

→ **à Brest** : l'Atelier Canopé a quitté les locaux situés sur le port de commerce à Brest pour intégrer un bâtiment domanial à Plouzan ;

→ **à Auch** : l'Atelier Canopé a intégré les locaux de la cité administrative au début de l'année après trois années passées sans lieu d'accueil ;

→ **à Chasseneuil-du-Poitou** : la finalisation des opérations de transformation des services métiers a conduit à modifier l'organisation spatiale du bâtiment accueillant les directions nationales et l'E AFC de l'académie de Poitiers, et à densifier le siège de l'établissement en accueillant les services de la direction territoriale Nouvelle-Aquitaine et l'Atelier Canopé.



Chiffres clés

166 000 €

économies générées par les actions de libération des locaux loués

6 844 m²

(dont Poitiers : **5 789 m²**) de diminution des surfaces

Réseau Canopé : acteur central de l'éducation et de la formation

Réseau Canopé est un acteur central de l'éducation et de la formation. De par son maillage territorial, ses relations partenariales, son positionnement auprès de l'ensemble des acteurs de cet écosystème, il œuvre quotidiennement au bien-être de toutes et tous dans l'éducation et la formation.

Réseau Canopé construit son action en tissant un maillage dense de partenariats qui irriguent l'ensemble de ses missions. Cette démarche collaborative ne constitue pas un simple complément à l'activité de formation : elle en est le socle même, permettant de démultiplier les expertises, d'ancrer les pratiques dans la recherche et de projeter l'action éducative française bien au-delà des frontières nationales.

Une politique partenariale ambitieuse permet à Réseau Canopé, de jouer pleinement son rôle d'opérateur national de formation tout au long de la vie des enseignants et de l'ensemble des acteurs de l'éducation en conjuguant ancrage territorial, expertise scientifique et rayonnement international.

Les partenariats transversaux avec l'Association nationale des conseillers pédagogiques et autres formateurs, les initiatives du Conseil national du numérique autour de la sensibilisation à l'intelligence artificielle éducative, ou encore

l'engagement dans les Territoires numériques éducatifs témoignent de cette capacité à s'inscrire dans des réseaux multiples et complémentaires. La signature en 2025 d'une convention avec le Conservatoire national des arts et métiers ouvre de nouvelles perspectives de coorganisation de formations et d'événements sur les apports de la recherche en éducation.

En Europe et à l'international

Réseau Canopé contribue activement au rayonnement de l'expertise éducative française dans le monde. Aux côtés de son ministère de tutelle, des services diplomatiques et de partenaires comme France Éducation international, Expertise France ou l'Agence pour l'enseignement français à l'étranger (AEFE), l'établissement met son expertise, ses ressources au service des acteurs éducatifs à l'étranger.

**Pour en savoir plus,
lire en p. 80.**

Avec les EAFC et les Inspé

Sur le plan académique, Réseau Canopé entretient des liens organiques avec les écoles académiques de la formation continue à travers des conventions triennales qui garantissent une intégration fine de l'offre de formation dans les stratégies locales.

Le partenariat avec le réseau des instituts nationaux supérieurs du professorat et de l'éducation, notamment via la plateforme de formation ouverte et à distance, e-INSPE, contribue au continuum de formation des enseignants, de leur formation initiale jusqu'au développement professionnel tout au long de la carrière.

e-INSPE a prolongé ses partenariats de formation avec l'Inspé et l'EAFC d'Aix-Marseille, l'Inspé de Nice et l'EAFC de Reims et de Guadeloupe. En 2025, ces partenariats se sont traduits par 9 journées de formation hybridée encadrées par des formateurs Canopé, soit au total 900 stagiaires DIU formés en INSPE, 300 enseignants contractuels formés en EAFC et 7 200 heures de formation attestées.

En lien avec la recherche

Les résultats de la recherche scientifique alimentent les actions de formation et les contenus pédagogiques proposés par Réseau Canopé à ses publics.

Ainsi en 2025, Réseau Canopé a signé une convention de partenariat avec le CNAM dont découleront des productions de formations dans e-INSPE, et des actions dans les Ateliers Canopé, autour des travaux du Cnesco. L'opérateur a également produit des webinaires en partenariat le programme IDEÉ.

Réseau Canopé a participé aux résultats de la grande consultation sur « les mathématiques et la société » organisée par le CNRS Mathématiques et a développé des rapprochements avec l'Inria, pour ne citer que ces quelques exemples. Par ailleurs, et comme depuis de nombreuses années, Réseau Canopé offre aussi un terrain d'études à des doctorants en recherche en éducation, comme c'est le cas dans sa direction territoriale de Normandie.

Avec les alliances éducatives

Aux côtés des collectivités territoriales, Réseau Canopé s'affirme comme un partenaire de confiance pour **accompagner les politiques éducatives locales**. L'établissement met son expertise au service de toutes celles et ceux qui œuvrent, au quotidien, auprès des enfants et des jeunes.

Pour répondre aux besoins variés des territoires, l'opérateur propose :

- des formations courtes et accessibles, ouvertes à tous les agents, pour les former sur des thématiques éducatives clés ;
- des formations approfondies et participatives, destinées aux acteurs de terrain ;
- un accompagnement sur mesure par des experts en éducation, pour concevoir, structurer et développer des projets éducatifs à l'échelle locale.

En combinant expertise, proximité et innovation pédagogique, Réseau Canopé soutient les collectivités dans leurs engagements éducatifs

et renforce les liens entre école, territoire et société. Cette mission fondatrice se décline à travers des conventions-cadres structurantes, notamment avec le **Centre national de la fonction publique territoriale (CNFPT)** depuis novembre 2024 et avec l'**Association nationale des directeurs et directrices de l'éducation des villes (Andev)**. Ces alliances éducatives permettent d'assurer une continuité entre le temps scolaire et le temps périscolaire, en partageant des références et des pratiques éducatives communes entre enseignants et agents des collectivités territoriales.

Réseau Canopé : des offres de formation dédiées

Réseau Canopé s'adresse à l'ensemble de la communauté éducative, en se positionnant en tant que facilitateur entre les enseignants, les cadres de l'Éducation nationale, les agents territoriaux, les élus et les parents. L'établissement propose également des offres dédiées destinées à accompagner les nouveaux enseignants, les enseignants en maternelle, les professeurs documentalistes et ceux qui enseignent en voie professionnelle.

— Public : **nouveaux** enseignants —

L'offre de formation « Nouveaux enseignants » concerne particulièrement les **enseignants débutants dans le métier**, avec ou sans formation initiale jusqu'à ceux avec 5 ans d'expérience en classe. Cette offre s'inscrit dans le cadre du référentiel de compétences des métiers du professorat et de l'éducation, du répertoire national des certifications professionnelles (RNCP) et de la réforme de la formation initiale des professeurs (rentrée 2026).

L'offre répond aux questionnements des nouveaux enseignants, à travers cinq thèmes : environnement professionnel et déontologie, préparation pédagogique, la gestion de classe, accompagnement du parcours des jeunes et connaissance du public en classe.

L'offre de rentrée, de juin à septembre, a suscité beaucoup d'intérêt. Les webinaires de 1^{er} et 2nd degrés ont réuni plus de 7 701 inscrits à travers 128 sessions.

Le Cartable numérique, destiné aux nouveaux enseignants, leur proposant des conseils pratiques et trois numéros spéciaux des *Cahiers pédagogiques*, a été téléchargé près de 44 000 fois.

Enfin, pour sa 2^e édition, l'événement **Profs en scène** en juillet dans les locaux parisiens de la MGEN, a permis de partager des expériences de classe et de mettre en avant les enseignants qui débutent dans le métier.

Chiffres clés

43 242 participants

nouveaux enseignants formés
en synchrone
(+ 132 % par rapport à 2024)

**10 196
journées stagiaires**

(+ 119 % par rapport à 2024)

895 sessions

réalisées correspondant
aux besoins des
nouveaux enseignants
(+ 84 % en un an)

PROVENCE-ALPES-CÔTE D'AZUR

Dans le cadre du déploiement national de la plateforme « Premiers pas dans le métier d'enseignant », les Ateliers Canopé de la direction territoriale PACA ont assuré, de juin à octobre 2025, un ensemble de formations visant à accompagner les enseignants débutants des 1^{er} et 2nd degrés. L'offre déployée a permis de soutenir leur entrée dans le métier, de renforcer leurs compétences professionnelles et de faciliter leur adaptation au fonctionnement des écoles et établissements.

Avec 1 783 participants sur 44 sessions de formation (soit une moyenne de 40 participants par session) et une offre couvrant l'ensemble des compétences clés nécessaires à l'entrée dans le métier, cette campagne de formation 2025 a constitué un levier majeur de sécurisation de la prise de poste.

GRAND EST

Un plan de formation pour les nouveaux entrants dans le métier

La direction territoriale Grand Est, en partenariat avec la région académique, a conçu un plan de formation à distance adapté aux besoins des nouveaux entrants et de ceux qui consolident leurs premières années. Les 17 parcours proposés à l'automne 2025 abordent des thématiques essentielles telles que les neurosciences, la gestion de classe, l'intelligence artificielle, l'engagement des élèves, le bien-être ou encore le développement durable. Animées par des experts, ces formations hybrides et flexibles permettent une appropriation progressive grâce à des modules courts, interactifs et immédiatement mobilisables en classe.

Réseau Canopé auprès des Inspé

Printemps de la recherche en éducation



RENÉ-SERGE DE NEEF, DIRECTEUR DE L'INSPE GUYANE

« Le lien entre l'Inspé de Guyane et l'Atelier Canopé de Guyane joue un rôle central dans l'accompagnement et la structuration de la formation des enseignants et des CPE, en cohérence notamment avec les orientations de la réforme de la formation des enseignants et CPE. Il s'appuie sur une collaboration étroite entre la recherche universitaire, l'ingénierie pédagogique et les réalités éducatives du territoire, afin de favoriser le développement de pratiques professionnelles adaptées aux contextes guyanais.

Cet ancrage territorial fort constitue un levier essentiel pour soutenir la professionnalisation des futurs enseignants et CPE, renforcer leurs compétences et contribuer durablement à la réussite des élèves sur l'ensemble du territoire.



JOËLLE JOUGON, DIRECTRICE ADJOINTE DE L'INSPE DE MARTINIQUE

« Cette année encore, le Lab' a été un formidable espace d'innovation pédagogique pour les professeurs des écoles stagiaires 1^{er} degré. Grâce à l'accompagnement expert de l'équipe de l'Atelier Canopé 972, les étudiants ont conçu et fabriqué des jeux pédagogiques originaux, directement liés à leurs enseignements et aux besoins du terrain.

Je remercie chaleureusement la direction académique Réseau Canopé de Martinique pour sa disponibilité, son engagement et son rôle essentiel dans la réussite de ces projets.

Les jeux réalisés par les étudiants témoignent de l'importance d'un tel accompagnement, et je suis ravie de poursuivre cette belle dynamique de coconstruction au service de la formation des jeunes enseignants.



— Public : enseignants en maternelle —



Réseau Canopé a structuré et développé une offre de formation à destination des enseignants ainsi que de tous les professionnels intervenant auprès des jeunes enfants (Atsem, éducateurs, agents des collectivités, personnels de crèches ou de structures d'accueil), dans le but de **renforcer la continuité éducative entre la petite enfance, la maternelle et l'école élémentaire**, avec une ouverture renforcée à destination des familles, tout en développant la capacité à créer un environnement propice à l'épanouissement individuel et collectif. Les formations visent la prise en compte des spécificités de l'école maternelle et des structures de la petite enfance, et l'articulation entre les enjeux de développement global de l'enfant et les pratiques professionnelles pour les adapter aux besoins spécifiques des plus jeunes enfants.

Le renouvellement de la convention de partenariat avec l'Ageem (Association générale des enseignants des écoles et des classes maternelles publiques) vise à renforcer la production et la diffusion de l'offre de formation et la conception des formations internes.

Le portail **J'enseigne en maternelle** a été mis à jour grâce au référencement hebdomadaire des offres, et une sélection a été réalisée pour préparer sa migration, en réduisant le nombre d'offres et en renforçant leur pertinence.

L'expertise « maternelle » a été mobilisée pour analyser les projets de parentalité numérique, adapter l'offre **ÉVAR (Éducation à la vie affective et relationnelle) 1^{er} degré** aux besoins spécifiques des enseignants de maternelle, et concevoir des formations ciblées intégrant les enjeux pédagogiques et numériques.

PROVENCE-ALPES-CÔTE D'AZUR

Accompagner les enfants avec bienveillance : formation des agents municipaux de Guillestre

L'Atelier Canopé de Gap a accompagné la ville de Guillestre (Hautes-Alpes) dans l'élaboration et l'écriture de son projet éducatif territorial (PEDT). Fort de cette collaboration, il a ensuite été sollicité pour concevoir un parcours de formation destiné aux personnels de la commune intervenant auprès des enfants : Atsem, personnels périscolaires et animateurs de centres de loisirs. L'objectif ? Renforcer leurs compétences professionnelles en se concentrant sur les gestes et postures qui favorisent le bien-être, l'expression des émotions, l'empathie et l'inclusion des enfants.

GRAND EST

Réseau Canopé au 98^e congrès de l'Ageem à Colmar

Au 98^e congrès de l'Ageem, la direction territoriale Grand Est a représenté Réseau Canopé en créant un espace immersif dédié au thème de l'année : « Aujourd'hui pour demain : dès l'école maternelle, les premiers pas pour une éducation au développement durable ». Les équipes ont également participé aux agoras en séance plénière et présenté la plateforme « J'enseigne en maternelle », ressource essentielle pour accompagner les enseignants. Un projet, ciblé école maternelle, coporté par la région Grand Est, l'Ageem et Réseau Canopé, a été lancé à la suite de ce congrès.

— Public : professeurs documentalistes —

Réseau Canopé propose une offre dédiée aux professeurs documentalistes reposant sur six grands domaines prioritaires : aménagement des espaces, éducation aux médias et à l'information, IA, pédagogies actives et ludopédagogie, solutions documentaires, lecture, avec, en plus, un travail conduit pour les nouveaux enseignants.

Réseau Canopé instruit également une offre mutualisable, un parcours de dix journées de formation

à destination des bibliothèques et médiathèques publiques « Les méthodes de codesign au service des personnels et des usagers des bibliothèques publiques » ; ce parcours repose sur des méthodes de coconstruction et codesign, ADN de Réseau Canopé et sur la création et l'animation d'une communauté apprenante. Après une expérimentation à la Martinique de novembre à mars, ce parcours pourra être mutualisé, contribuant ainsi à élargir notre public aux professionnels de la documentation et des bibliothèques.

MAUD,
PROFESSEURE
DOCUMENTALISTE À CAEN

« Cette formation fut très intense et très riche. Un format adapté, comprenant une partie théorique et une partie pratique, pour mettre en pratique les connaissances découvertes. Très pédagogues et complémentaires, les deux intervenants ont su maintenir une attention accrue malgré un sujet vaste et complexe. Un grand merci à eux.

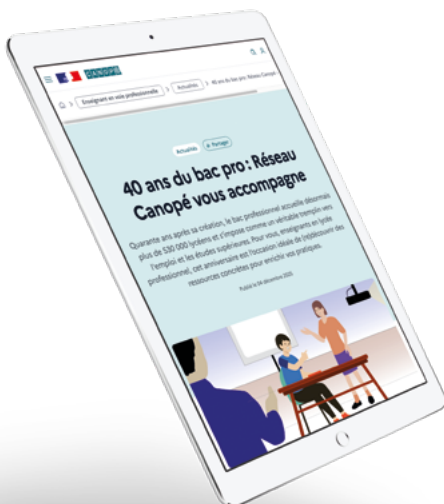


— Public : enseignants de la voie professionnelle —

L'offre de formation de Réseau Canopé s'adresse aux **enseignants et formateurs, aux personnels de ces établissements ainsi qu'à des acteurs ponctuels dans l'écosystème de la voie professionnelle** en lycée professionnel et en centre de formation d'apprentis. Elle permet de développer les compétences de mise en œuvre de

situations d'apprentissages motivantes et contextualisées, celles relatives aux usages du numérique, celles pour travailler en équipe et coopérer avec les partenaires de la formation et celles pour accompagner le parcours scolaire et professionnel de l'élève. Cette offre de formation répond aux spécificités et aux enjeux de la voie professionnelle.

L'accompagnement à l'ingénierie de formation centrée compétences est une des actions majeures pour Réseau Canopé avec le développement de l'offre de formation autour du suivi des activités professionnelles et de l'évaluation par compétences. Cette dernière est en lien avec l'outil développé par Réseau Canopé, Cpro Éducation.



Chiffres clés

480 sessions

22 799 participants

5 192 journées stagiaires



Centre-Val de Loire

Formation en résidence au lycée professionnel Paulsen de Châteaudun en Eure-et-Loir, en lien avec l'Inspé

Le lycée professionnel Jean-Félix-Paulsen de Châteaudun a expérimenté une formation en résidence, pilotée par l'E AFC, Réseau Canopé, Inspé Centre-Val de Loire et la Cardie. Ces journées immersives ont permis aux équipes éducatives de coconstruire des actions concrètes, à travers des ateliers autour de la motivation, la coopération, l'écoute et la persévérance.

Nouvelle-Aquitaine

Approche par compétences et usages de Cpro Éducation

Entre février et décembre 2025, l'Atelier Canopé 87 a mené plusieurs formations à destination des enseignants de la voie professionnelle et des formateurs du CFA académique du Limousin, en partenariat et co-construction avec l'équipe Cpro. Axées sur le suivi et l'évaluation des compétences, elles ont articulé l'approche par compétences avec l'appropriation de l'outil, en lien avec les référentiels rénovés.



Occitanie

Lutter contre le décrochage scolaire

Dans l'académie de Toulouse, la délégation de région académique à l'information et l'orientation (Draio) a déployé le dispositif Persévérance, financé par le Fonds social européen (FSE+), pour préve-

nir et lutter contre le décrochage scolaire. Dans ce cadre, Réseau Canopé Occitanie a signé une convention avec le rectorat afin de contribuer à la formation des enseignants et des équipes éducatives des lycées professionnels engagés dans le dispositif. En 2025, Réseau Canopé Occitanie a conçu et animé près de 280 heures de formation.

Réseau Canopé en territoires

Acteur essentiel de la continuité éducative, Réseau Canopé s'affirme comme un partenaire stratégique de la transformation des territoires éducatifs. Par sa présence sur l'ensemble du territoire à travers ses 101 Ateliers Canopé et sa capacité à fédérer des acteurs multiples, l'établissement joue un rôle décisif dans la mise en œuvre d'actions concertées au service de la réussite de tous les élèves.

Engagé aux côtés des Territoires éducatifs ruraux (TER), des Cités éducatives ou encore des Pactes locaux de solidarité, Réseau Canopé accompagne les collectivités et les équipes éducatives dans la conception et la mise en œuvre de projets partagés, adaptés aux spécificités locales.

- en fédérant établissements scolaires, associations, structures culturelles, collectivités territoriales et services de l'État, Réseau Canopé agit comme un catalyseur de synergies éducatives, au service de territoires apprenants et inclusifs ;
- en favorisant la continuité des apprentissages, sécurisant les parcours des élèves et contribuant à garantir l'accès équitable de tous aux leviers éducatifs ;
- en soutenant la montée en compétences des acteurs, la mutualisation des ressources et la diffusion de pratiques inspirantes.

L'établissement affirme pleinement son rôle d'acteur pivot du service public de l'éducation, au cœur de la cohésion et de la transformation des territoires.

Auvergne-Rhône-Alpes

L'activité 2025 de la direction territoriale Auvergne-Rhône-Alpes s'inscrit dans le développement de l'opération de formation. Son

action est empreinte d'une identité forte de partenariats consolidés au cœur du territoire Auvergne-Rhône-Alpes (EAFC, Drane, EdTech, Inspé, collectivités...) pour accompagner la communauté éducative au plus près des intérêts de terrain. Cette dynamique s'illustre aussi dans son engagement au cœur d'événements nationaux et territoriaux : accueil de la journée IA de Réseau Canopé, participation à Ruralitic et à EdTech Day... Plus encore, cette année a mobilisé engagement, audace et enthousiasme à travers des formats de collaboration inédits avec les EAFC en particulier, et un engagement fort au sein de communautés thématiques de veille et de production (humanités numériques, école inclusive, bien-être à l'école...) qui nourrissent aujourd'hui une dynamique nationale.

Chiffres clés

25 261 participants

1 184 sessions

11 834 journées stagiaires

Un réel travail de proximité

La direction territoriale Auvergne-Rhône-Alpes a accru son travail de

proximité avec les établissements scolaires publics ou privés. 41 formations ont ainsi été menées au sein des établissements scolaires pour 16 offres différentes, démontrant notre capacité à soutenir les EAFC ou les établissements privés sur différentes thématiques.



VÉRONIQUE JULIEN,
DIRECTRICE DE L'EAFC DE LYON

« Le partenariat avec Réseau Canopé est un atout pour l'EAFC de Lyon. Ses axes s'alignent sur notre schéma directeur et le projet académique, en adéquation avec les enjeux contemporains. Opérationnellement, son expertise en numérique, IA, CPS et coéducation complète notre offre en renforçant les sujets émergents. La collaboration permet une analyse fine des besoins et valorise les pratiques, en lien avec les priorités ministérielles. Ensemble, nous élaborons une réponse adaptée aux défis éducatifs.



Bourgogne-Franche-Comté

La Bourgogne-Franche-Comté et ses huit Ateliers Canopé ont poursuivi leur engagement en faveur de la coéducation et de la coopération éducative. Convaincues que l'accompagnement des enfants et des jeunes ne peut se construire qu'à travers une action partagée et ancrée dans les territoires, les équipes ont travaillé tout au long de l'année avec une grande diversité de publics éducatifs : enseignants de tous niveaux et personnels d'établissement, acteurs associatifs, collectivités territoriales, bibliothèques et médiathèques, personnels de l'éducation populaire, parents, professionnels de l'animation, mais aussi partenaires institutionnels et internatio-

naux. Cette pluralité de collaborations illustre la richesse des écosystèmes éducatifs locaux et la capacité des Ateliers Canopé de la région à coconstruire des réponses adaptées, innovantes et durables.

Chiffres clés

15 747
participants

686 sessions

6 726
journées stagiaires



SANDRINE GAUTHIER-PACOUD,
MAIRE DE MESNOIS ET
PRÉSIDENTE DE L'ASSOCIATION
DES MAIRES ET DES PRÉSIDENTS
D'INTERCOMMUNALITÉ DU JURA

« Réseau Canopé joue un rôle fondamental dans la formation des enseignants et l'accompagnement des acteurs sur l'ensemble de nos territoires. Grâce à ses interventions, à la fois en présentiel et à distance, il apporte un soutien indispensable aux enseignants, aux collectivités locales et aux initiatives éducatives, en particulier dans les zones rurales, où sa présence départementale est irremplaçable. Réseau Canopé est un acteur essentiel à la réussite éducative et à la cohésion de nos territoires.



Corse

La direction académique de Corse a organisé en avril 2025 une formation à destination des enseignants d'Europe. Cette formation visait à préparer les enseignants à intégrer efficacement les technologies numériques dans leurs pratiques pédagogiques. Pendant 4 jours, les

enseignants ont effectué un voyage linguistique en Méditerranée avec une présentation de la langue corse et de ses origines. Ils ont découvert les techniques de la webradio et ont abordé les bases de la programmation et de la robotique. Un atelier sur l'intelligence artificielle leur a permis de comprendre les concepts et les applications de l'IA en éducation. Les enseignants ont exploré les nouvelles méthodes pédagogiques numériques. Enfin, une visite guidée de la ville d'Ajaccio leur a permis de réaliser des captations sonores et visuelles.

Chiffres clés

1 277
participants

144 sessions

844
journées stagiaires

Bretagne-Pays de la Loire

La direction territoriale Bretagne-Pays de la Loire déploie ses activités dans les académies de Rennes et de Nantes, dans une logique de complémentarité et de proximité sur l'ensemble des bassins de formation des neuf départements. Cette organisation territoriale permet de répondre de manière agile aux besoins des acteurs du système éducatif.

Son action repose sur la proximité, la réactivité et l'innovation, et s'appuie sur un partenariat stratégique avec les EAFC, essentiel pour la formation des enseignants. Ce partenariat se traduit par la coconstruction de dispositifs de formation continue intégrant nouvelles pratiques pédagogiques, numérique éducatif et inclusion scolaire.

Réseau Canopé Bretagne-Pays de la Loire bénéficie d'une expertise nationale sur les usages pédagogiques de l'intelligence artificielle, renforcée par la formation de formateurs, les partenariats EdTech et son engagement dans le diplôme universitaire « IA et pédagogie » de l'Inspé de Bretagne. Cette expertise positionne les Ateliers Canopé des Pays de la Loire comme des acteurs de référence pour accompagner la transition numérique des pratiques professionnelles.

Un hackathon au service d'un projet éducatif local

Pour accompagner la municipalité de Loire-Atlantique dans l'élaboration de son futur projet éducatif local (PEL), les Ateliers Canopé des Pays de la Loire ont conçu et animé un hackathon mobilisant l'intelligence collective des équipes de terrain. **L'objectif est de fédérer des services** récemment fusionnés, faire émerger des idées directement issues des pratiques professionnelles et structurer un premier cadrage du projet éducatif. Le dispositif a réuni des animateurs dont la connaissance du terrain a constitué la matière première du travail.



Chiffres clés

32 364
participants

1 183 sessions

12 476
journées stagiaires

Centre-Val de Loire

En 2025, Réseau Canopé Centre-Val de Loire a confirmé son rôle d'acteur incontournable de la formation et de l'accompagnement des professionnels de l'éducation et des collectivités. Avec 511 sessions organisées dans les six Ateliers Canopé du territoire, plus de 10 400 participants ont été formés sur des thématiques au cœur des enjeux éducatifs : inclusion, transition écologique et sociale, aménagement des espaces, international et usages responsables de l'IA. Un effort particulier a été porté sur la notoriété auprès des collectivités à travers une présence des Ateliers

Canopé aux salons départementaux des maires et un enrichissement du partenariat régional avec le CNFPT. Ce partenariat consolidé a amplifié l'impact territorial, avec plus de 1 300 agents formés sur l'IA, la cybersécurité, le jeu pédagogique, la voie professionnelle ou encore l'innovation managériale.

En partenariat étroit avec l'EAFC de l'académie d'Orléans-Tours, 55 formations ont permis d'accompagner enseignants et cadres, renforçant la cohérence et la qualité du service public éducatif.

Dans le cadre du programme Édu-Rénov, porté en partenariat avec la

Banque des Territoires, Réseau Canopé Centre-Val de Loire a **accompagné 10 communes engagées dans la rénovation énergétique** de leurs écoles. Le dispositif associe un parcours pédagogique pour les enseignants, un *escape game* sur les enjeux énergétiques et un créathon dédié aux écogestes. Ces actions sensibilisent les élèves à la transition énergétique tout en renforçant la maîtrise d'usage des bâtiments scolaires rénovés.

Par sa capacité à mobiliser des expertises variées – formation, codesign, intelligence collective – et à s'inscrire au cœur des dynamiques régionales, Réseau Canopé

Centre-Val de Loire contribue pleinement à la montée en compétences des acteurs éducatifs et territoriaux, et accompagne durablement les transformations professionnelles sur l'ensemble du territoire.

Chiffres clés

10 986 participants

567 sessions

4 340 journées stagiaires



FLORIAN BEAUVAIS,
RESPONSABLE DU PÔLE
COMMUNICATION
SPONSOR DE VAL DE BERRY

« Val de Berry, premier bailleur social du Cher, s'est associé à l'Epide Bourges-Osmoy et à Réseau Canopé pour un partenariat soutenu par la fondation Orange. Ce projet vise à créer du mobilier urbain transitoire pour des sites en attente de reconstruction dans le cadre du NPRU de Bourges. Les jeunes volontaires de l'Epide, accompagnés par Réseau Canopé, ont développé des compétences en conception, impression 3D et maquettage, et construisent aujourd'hui des équipements utiles à tous (bancs, jeux, jardinières).

Réseau Canopé accompagne nos partenaires au quotidien. Les échanges sont toujours fluides et constructifs. Les équipes du réseau n'hésitent jamais à poser les bonnes questions aux bons interlocuteurs afin de faire avancer notre projet commun. Ils ont une excellente capacité à transmettre.



CÉLINE PEZARD,
FORMATRICE
D'ENSEIGNEMENT GÉNÉRAL

« Accompagnement de groupe sur la gestion de projet dans le cadre d'une action avec Val de Berry et de la fondation Orange. Les volontaires de l'Epide (jeunes âgés de 17 à 25 ans) ont pu s'initier à la réponse d'un projet (création de mobilier urbain) en apprenant le respect d'un cahier des charges grâce à l'ingénierie de formation apporté par Réseau Canopé. Ils ont également appris à manier les rudiments de la modélisation et de l'impression 3D. Ce projet leur a permis de développer de nombreuses compétences transverses et numériques.



FABIEN RIVIÈRE DA SILVA,
MAIRE DE SAINT-JEAN-
DE-LA-RUELLE (45)

« Participer au programme ÉduRénov a été une belle opportunité pour notre commune. L'accompagnement proposé par Réseau Canopé aux enseignants a été précieux et nous voyons déjà de belles perspectives pour l'avenir grâce au partenariat avec la Banque des Territoires.



TOUSSAINTE MATTEI-BATTESTI,
DIRECTRICE ACADÉMIQUE
DES SERVICES DE L'ÉDUCATION
NATIONALE DU CHER

« J'ai eu le plaisir d'ouvrir le Bar à IA organisé par Canopé, dont je tiens à saluer l'engagement et la qualité de l'accompagnement au sein du Territoire numérique éducatif du Cher. Cette initiative a offert aux enseignants une occasion privilégiée d'explorer de manière concrète les usages pédagogiques et éducatifs de l'intelligence artificielle.

Les constats sont clairs : l'IA irrigue déjà nos pratiques, mais trop souvent de façon isolée. Les travaux récents, qu'il s'agisse du rapport de l'IGÉSR ou du projet européen AI4T, soulignent la nécessité de former, d'expérimenter et de développer l'esprit critique de toutes et tous, élèves, enseignants et cadres.

Le Bar à IA s'inscrit pleinement dans cette dynamique. Il permet de tester, comprendre et agir, grâce à des ateliers complémentaires et à un temps d'échange convivial favorisant le partage d'expériences.

Avec Canopé, et dans le cadre de notre stratégie académique, nous faisons de l'IA un véritable levier au service des apprentissages, de l'innovation pédagogique et de l'égalité entre les élèves.



Grand Est

Au cœur d'un territoire transfrontalier ouvert sur la Belgique, le Luxembourg, l'Allemagne et la Suisse, la direction territoriale Grand Est de Réseau Canopé mobilise ses 90 agents dans 10 départements pour accompagner l'évolution des pratiques pédagogiques et éducatives.

Le renouvellement de la convention avec la région académique Grand Est a renforcé une stratégie commune tournée vers l'innovation et l'enrichissement des offres : Le plan de formation à distance 2025-2026 illustre cette ambition avec 17 parcours thématiques mêlant en particulier IA, neurosciences, engagement des élèves ou éducation au développement durable.

Réseau Canopé Grand Est pilote des démarches d'innovation éducative : projet CNR à Yutz pour repenser les espaces d'apprentissage, Lab' AMVE à Mulhouse pour expérimenter de nouvelles approches ou encore accompagnement à Reims et Chaumont sur l'inclusion et la petite enfance. Actrice reconnue d'une dynamique européenne, elle s'investit dans les dispositifs Interreg et Erasmus+ et coopère avec le Cnesco pour diffuser les avancées de la recherche. Cette mobilisation fait du Grand Est un territoire laboratoire, engagé pour une école créative, inclusive et tournée vers l'avenir.

Chiffres clés

34 449
participants

1 184 sessions

13 701
journées stagiaires

Coopération éducative transfrontalière

La direction territoriale Grand Est de Réseau Canopé inscrit fortement son action dans la coopération éducative transfrontalière. Son implication dans le projet Engagement'GR (Interreg Grande Région) illustre cette dynamique : aux côtés de 18 partenaires européens, elle y déploie son expertise pour renforcer l'engagement citoyen, l'orientation et la compréhension des enjeux démocratiques et environnementaux des jeunes de la Grande Région. Dans le projet Parforme (Erasmus+), mené avec des institutions partenaires du Luxembourg, de Suisse et d'Allemagne, elle contribue à concevoir une boîte à outils innovante pour la formation hybride du personnel éducatif. La direction territoriale Grand Est intervient également pour former les enseignants belges et développe avec l'Institut de formation de l'Éducation nationale (IFEN) du Luxembourg des actions conjointes de formation.

Accompagnement des acteurs éducatifs régionaux

La direction territoriale Grand Est a fortement contribué à la formation des acteurs éducatifs, au service de la réussite des élèves, au travers des thématiques de Réseau Canopé. Pour ne lister que quelques exemples, on peut citer l'action sur la thématique du bien-être à l'école, menée au sein du collège Langevin-Wallon, et le Forum de la maternelle, cocréant avec les équipes pédagogiques des solutions pour améliorer le climat scolaire et favoriser des pratiques inclusives. Pour la coéducation, elle a accompagné enseignants et familles grâce au parcours « Grande pauvreté et réussite scolaire » et formé les animateurs intégrés au contrat local d'accompagnement à la scolarité (CLAS) à l'accueil des élèves allophones ou à besoins particuliers, renforçant le lien école-famille. Ces initiatives démontrent

l'impact concret et durable de Réseau Canopé qui en forme, accompagne et outille les équipes éducatives du Grand Est pour favoriser la réussite de tous les élèves.



PIERRE-FRANÇOIS MOURIER,
RECTEUR DE LA RÉGION
ACADÉMIQUE GRAND EST

« La Région académique Grand Est bénéficie pleinement de l'engagement de Réseau Canopé au service du développement professionnel de tous ses personnels et de la réussite des élèves. En cohérence avec les priorités du Ministère, l'opérateur mobilise son réseau national, ses liens avec la recherche pour expérimenter et innover, ainsi que l'expertise de ses formateurs pour soutenir l'ensemble des acteurs éducatifs.

Le réseau accompagne tous les temps de l'enfant, propose formations et ressources aux équipes éducatives, mais aussi aux collectivités, et renforce les liens avec les parents. Il soutient également les politiques éducatives multipartenariales, dans les territoires ruraux, numériques ou dans tout projet nécessitant une approche novatrice et systémique.

Cette année encore, Réseau Canopé a su répondre à nos attentes en assurant des formations de proximité, en déployant un plan de formation à distance ambitieux – 17 parcours et plus de 200 heures –, en renforçant notre participation à différents grands projets, qu'ils soient européens ou liés à un appel à manifestation d'intérêt, ainsi qu'en accompagnant nos événements académiques.

Véritable partenaire stratégique, il apporte agilité et expertise pour expérimenter, innover, outiller et renforcer nos projets académiques. La signature, le 16 octobre 2025, d'une deuxième convention-cadre entre la région académique Grand Est et Réseau Canopé réaffirme la confiance que nous plaçons dans l'opérateur national et dans la qualité de son accompagnement au quotidien.



Guadeloupe

En 2025, la direction académique de Guadeloupe renforce son engagement auprès de la communauté éducative en développant des actions de formation, d'accompagnement destinées à soutenir la transformation de l'école du XXI^e siècle.

Son action repose sur une dynamique partenariale solide. Elle se traduit par l'intégration de parcours et de modules dans l'offre de formation de l'EAFc, la coconstruction d'actions avec la Drane et la Cardie, l'accompagnement de trois Cités éducatives sur cinq présentes sur le territoire, ainsi qu'une ouverture internationale grâce au programme d'appui Avni Nou.

Ensemble, ces partenariats permettent de proposer une offre hybride et modulable, tout en renforçant les compétences professionnelles des personnels.

Chiffres clés

735 participants

63 sessions

**637
journées stagiaires**



KATHY AFRICA,
CHEFFE DE PROJET DE LA CITÉ
ÉDUCATIVE DE SAINT-MARTIN

« Je tiens à exprimer ma profonde gratitude à Réseau Canopé pour son partenariat exemplaire avec la Cité éducative de Saint-Martin (Îles du Nord). Grâce à son expertise, nous avons pu organiser deux temps forts cette année : le hackathon gouvernance de la Cité éducative et le hackathon

parentalité-coéducation, qui ont véritablement dynamisé le territoire et renforcé notre capacité d'action collective.

Les opérateurs et les équipes mobilisées se sont déclarés pleinement satisfaits : les formats proposés ont favorisé l'émergence d'idées concrètes, la coconstruction de solutions et une réelle montée en compétences des acteurs locaux.

Réseau Canopé, via sa direction académique de Guadeloupe, a joué un rôle déterminant en accompagnant la professionnalisation des porteurs de projet, en facilitant les ateliers pratiques et en aidant à structurer les premières étapes d'appropriation par les acteurs du terrain.

Ce partenariat illustre parfaitement ce que peut produire une alliance à la fois pédagogique et opérationnelle : des projets mieux construits, des équipes davantage outillées, et des jeunes et familles mieux accompagnés.

Nous souhaitons poursuivre et amplifier cette dynamique afin de transformer ces initiatives en impacts durables pour le territoire.



Guyane

L'Atelier Canopé de Guyane accompagne l'ensemble des acteurs de l'éducation sur le territoire. Il conjugue la force du réseau national à une connaissance étroite du terrain, garantissant un accompagnement au plus près des besoins locaux.

En articulation directe avec ses partenaires, rectorat et EAFc, l'Atelier Canopé de Guyane agit comme un opérationnel expert pour déployer des formations innovantes (PRAF, FIL, projets...). Ce maillage stratégique assure une montée en compétences concrète des équipes, au service de l'éducation en Guyane. Composé d'un directeur, de cinq formateurs, d'une gestionnaire financière et d'une assistante de communication, l'Atelier Canopé de Guyane a assuré en 2025 en collaboration

avec l'académie de Guyane, 70 jours de formations, réunissant 530 participants.

Cette cohérence institutionnelle est construite pour faire évoluer les pratiques éducatives tout en répondant aux enjeux majeurs actuels, tels que l'éducation aux médias et à l'information (EMI), le bien-être à l'école et l'innovation pédagogique. Forte de cet écosystème éducatif, son équipe fait évoluer les pratiques pédagogiques tout en garantissant, concrètement, la réussite de chaque élève en Guyane. L'Atelier Canopé de Guyane mobilise donc au quotidien son expertise pour garantir un environnement d'apprentissage fiable, attractif et parfaitement adapté aux enjeux éducatifs locaux.

Guyane connectée

L'objectif est d'apporter un enseignement de qualité aux élèves qui résident dans les écarts du territoire guyanais et dont l'entrée au collège engendre une rupture avec l'environnement familial et culturel. Ce projet est porté par l'académie de Guyane : l'Atelier Canopé intervient en tant que partenaire et accompagne les enseignants et les assistants pédagogiques dans la mise en place des salles de classe numériques. Il favorise également la collaboration entre les enseignants et les assistants pédagogiques et l'apprentissage des pratiques pédagogiques spécifiques liés à l'enseignement en comodalité et à distance.

Chiffres clés

274 participants

30 sessions

**394
journées stagiaires**

Hauts-de-France

Acteur essentiel de la continuité éducative, Réseau Canopé Hauts-de-France occupe une place stratégique dans l'accompagnement des territoires engagés dans des dynamiques renforcées de coopération telles que les Territoires éducatifs ruraux (TER), les Cités éducatives ou encore les pactes locaux de solidarité. Par sa capacité à fédérer des partenaires multiples, autour d'enjeux forts tels la coéducation, les compétences psychosociales, la neuroéducation, l'intelligence artificielle, l'égalité filles-garçons, la mobilité et l'engagement – établissements scolaires, collectivités, associations, structures culturelles, services de l'État – Réseau Canopé Haut-de-France contribue à construire des environnements éducatifs cohérents et durables, au plus près des besoins des élèves et des familles. L'établissement joue un rôle pivot en diffusant des ressources et en proposant des actions de formation adaptées aux réalités locales, soutenant la professionnalisation des équipes engagées sur ces territoires : des formations qui permettent de consolider des parcours d'apprentissage plus fluides, de garantir l'accès de tous aux mêmes leviers éducatifs, et d'ancrer les alliances éducatives dans une logique d'innovation pédagogique, d'équité et de réussite partagée. Grâce à cette présence au cœur des écosystèmes territoriaux, Réseau Canopé HDF fait le lien entre les ambitions nationales, académiques et les initiatives locales, renforçant la cohésion et la continuité des actions menées.

La direction territoriale Hauts-de-France de Réseau Canopé accompagne au quotidien les acteurs de l'éducation au sein de ses cinq Ateliers Canopé et intervient également hors les murs. L'opérateur s'appuie sur l'expertise d'une cinquantaine de collaborateurs : formateurs, équipe de direction et services supports.

En 2025, Réseau Canopé Hauts-de-France a assuré **671 sessions de formation** réunissant **13 291 participants**. En collaboration avec les académies de Lille et d'Amiens, **1 403 personnes ont été formées** au cours de **70 sessions** (EAFC et DSDEN).

L'éducation inclusive, les enjeux sociétaux, la coéducation, l'intelligence artificielle ou encore la ludopédagogie sont au cœur de nos actions. Proche des collectivités territoriales et entouré de partenaires fidèles, Réseau Canopé Hauts-de-France poursuit sa mission : inspirer, outiller et accompagner la communauté éducative dans l'évolution des pratiques professionnelles.

Le projet Villa Médicis avec la région Hauts-de-France

À travers des projets comme « Excellence du geste et innovation technologique, en route vers la Villa Médicis », mené avec la région Hauts-de-France, Réseau Canopé propose des expériences d'apprentissage innovantes fondées sur la création, l'immersion et l'ouverture culturelle.

Ces initiatives développent des compétences essentielles (créativité, collaboration, autonomie, maîtrise du numérique) et favorisent la mobilité des élèves.



EMMANUEL VIVÉ,
DIRECTEUR GÉNÉRAL
DE L'ADICO SUR LE PROJET
« SENSIBILISATION
DES ÉLÈVES DE CM2 DU
DÉPARTEMENT DE L'OISE »

« Depuis quelques années, en tant qu'acteur départemental au service des collectivités locales, nous échangeons avec Réseau Canopé sur les enjeux du numérique. Cela nous a amenés à collaborer et à créer une formation sur l'IA à destination des agents et des élus. Ces actions, qui ont commencé en 2025, se poursuivront, un peu partout dans le territoire de l'Oise, en 2026. Un nouveau projet vient compléter ce partenariat. Ensemble, nous allons intervenir auprès de 2 500 élèves de CM2, soit environ 100 classes, pour accompagner nos enfants face aux enjeux du numérique. À 10-11 ans, ils commencent à construire, sans en avoir conscience, leur identité numérique. C'est à cet âge charnière qu'il est important d'en comprendre les enjeux.



Île-de-France

La direction territoriale Île-de-France est implantée sur l'ensemble de la région, via ses huit Ateliers Canopé. L'année 2025 a été marquée par une mobilisation remarquable sur le territoire francilien : près de 75 000 professionnels de la communauté éducative ont bénéficié de formations dans des domaines majeurs tels que le bien-être à l'école, le numérique éducatif et l'usage de l'intelligence artificielle, la coéducation, l'école inclusive, ou encore l'éducation aux valeurs de la République – notamment le développement de l'esprit critique, l'égalité fille-garçon et l'éducation à la citoyenneté.

Chiffres clés

15 085
participants

716 sessions

10 750
journées stagiaires

Elle a mené en 2025 de nombreux projets académiques. Ainsi, dans l'académie de Créteil, l'établissement est membre du consortium de l'AMI Innovation dans la forme scolaire « Vers une nouvelle équation mathématique ».

On peut également citer sa contribution à l'académie de Versailles : une journée par département pour identifier les ressources et concevoir les éléments d'une journée de formation à destination des ambassadeurs dans son établissement, entre novembre et février. La direction territoriale Île-de-France participe également à la structuration et à l'animation de la communauté des formateurs de l'EAFC de Versailles via des temps forts en présentiel et en distanciel.

La direction territoriale travaille également aux côtés de collectivités telles que la ville de Trappes (sur les comportements-problèmes), la ville de Draveil (compétences psychosociales animateurs et Atsem) ou encore celle de Nanterre (parentalité numérique). Elle est aussi impliquée dans le dispositif Cités éducatives à Pantin, Longjumeau, Évry-Courcouronnes, Les Mureaux ou encore Plaisir.

Sur l'année 2025, la direction territoriale Île-de-France est en progression de 31 % sur le CA correspondant à l'offre de service, en particulier de formation.

SERGE BARCELLINI,
PRÉSIDENT GÉNÉRAL
DE L'ASSOCIATION
SOUVENIR FRANÇAIS

« Nous sommes ravis de nous unir à Réseau Canopé afin de transmettre aux jeunes générations la mémoire et ses enjeux. Nous remercions chaleureusement l'opérateur pour ce partenariat plein de sens, avec un objectif commun, dans le but d'aider les enseignants à avoir toutes les clés en main pour partager la mémoire auprès de leurs élèves.



Chiffres clés

29 473
participants

677 sessions

11 814
journées stagiaires

Martinique

À l'écoute des besoins identifiés sur son territoire et des attentes de la rectrice d'académie, la direction académique Réseau Canopé Martinique conçoit et met en œuvre une offre de formation à destination des enseignants et des acteurs de l'éducation. Elle se donne pour objectif de permettre aux participants de développer leurs compétences, leurs savoirs et leurs pratiques professionnelles.

La direction académique de Réseau Canopé Martinique s'inscrit dans une logique de déploiement sur tous les temps de l'enfant. À ce titre, elle porte une dynamique d'alliances éducatives avec l'académie, l'Inspé et le CNFPT de Martinique.

C'est ainsi qu'en 2025, la direction académique a assuré **97 sessions de formation** réunissant **1 601 participants**.

Chiffres clés

1 714 participants

107 sessions

953
journées stagiaires



MARIE-LINE BRAY,
INSPECTRICE DE L'ÉDUCATION
NATIONALE INFORMATION-
ORIENTATION, DOYENNE

« En collaboration avec l'EAFC de Martinique et moi, qui suis en charge du dossier CPS dans le 2nd degré et des Cogni'classes, Réseau Canopé Martinique a mis en place un plan de formation à destination des inspecteurs, des formateurs et des enseignants. Ce plan s'est décliné en plusieurs actions orientées sur différentes cibles :

- coanimation d'une formation pour les inspecteurs du 1^{er} et du 2nd degré sur les CPS dans le cadre de l'implémentation des CPS dans l'enseignement disciplinaire. Les corps d'inspection ont mis en avant l'expertise des formateurs et les apports de connaissances qui sont transférables ;
- formation des formateurs FIL climat de classe et bien-être sur les CPS ;
- formation des formateurs du réseau d'éducation prioritaire sur les sciences cognitives de l'apprentissage. Cette formation a pleinement répondu à leurs attentes et devrait donner lieu à des formations complémentaires ;
- présentation lors de trois visio-conférences de la formation académique sur les sciences cognitives de l'apprentissage, à destination des chefs d'établissement scolaire en réseau d'éducation prioritaire, pour répondre au développement des Cogni'classes, souhaité par la rectrice.

L'expertise de la formatrice favorise l'apport de connaissances transférables aux pratiques pédagogiques, tant dans le domaine des sciences cognitives que dans l'approche du volet cognitif (CPS). À ce titre la rectrice a demandé la mise en place de Cogni'classes dans les réseaux d'éducation prioritaire (REP), afin d'accompagner les élèves vers la réussite et d'améliorer la qualité de vie au travail des enseignants. Cette collaboration se poursuivra au cours de l'année avec la mise en place de formations académiques.



Normandie

Composé de six Ateliers Canopé – Caen, Le Havre, Rouen, Alençon, Évreux et Saint-Lô – la direction territoriale Normandie s'appuie sur l'expertise d'une cinquantaine de collaborateurs : formateurs, équipe de direction et services supports.

En 2025, Réseau Canopé Normandie a assuré **533 sessions de formation**, totalisant **7 761 journées stagiaires** et réunissant **20 516 participants**. En collaboration avec l'académie de Normandie, **2 781 personnes ont été formées** au cours de **105 sessions** (EAFC, Néfle, PDF, FIL, PRAF, Drajés-Sdjes).



MATHIEU MAUPETIT,
DIRECTEUR ADJOINT
DU DÉPARTEMENT LITTORAL
AMÉNAGEMENT BÂTIMENT
AU CEREMA NORMANDIE-
CENTRE

« Le Cerema, référent public en aménagement pour l'adaptation des territoires aux défis climatiques, accompagne les collectivités pour adapter leurs stratégies et projets aux évolutions du climat. Dans ce cadre, il s'attache à prendre en compte les usagers dans ses travaux pour croiser diagnostics techniques et expertise d'usage.

En 2025, le Cerema a engagé une collaboration avec Réseau Canopé pour accompagner le conseil départemental de Seine-Maritime dans la végétalisation de 17 cours de collèges. L'intervention de Réseau Canopé, son expertise en matière de démarches participatives et sa connaissance du milieu scolaire, complémentaires des compétences techniques du Cerema, ont été des facteurs déterminants pour la réussite de cette démarche qui permet de concevoir des projets techniques de cours de collège végétalisés avec et pour les collégiens et les autres usagers du collège.



Chiffres clés

20 517
participants

586 sessions

6 929
journées stagiaire

L'éducation inclusive, l'aménagement des espaces, l'international, l'intelligence artificielle ou l'éducation à la transition écologique et sociale sont au cœur de nos actions. Proche des collectivités territoriales et entouré de partenaires fidèles, Réseau Canopé Normandie poursuit sa mission : inspirer, outiller et accompagner la communauté éducative dans l'évolution des pratiques professionnelles.

En 2025, Réseau Canopé Normandie a renforcé son partenariat avec les Inspé en formation initiale : accueil des étudiants master MEEF dans les Ateliers Canopé avec des sessions de robotique, Lab'Inclusif et ressources numériques ; interventions sur la collaboration, aménagement des espaces, voix, posture et culture numérique ; accompagnement des parcours du certificat d'aptitude professionnelle aux pratiques de l'éducation inclusive (Cappei) et du MEEF pour développer les usages pédagogiques du numérique.

La cellule dédiée à l'international a établi un partenariat avec la French in Normandy (école de langue française), en vue de mettre en œuvre un nouveau format de résidence pédagogique internationale à destination d'enseignants francophones internationaux, en présentiel et distanciel.

Une cellule dédiée à l'innovation pédagogique par la transformation des espaces a été créée. Elle accompagne les projets scolaires via la démarche de l'assistance à maîtrise d'usages, associant usagers

et partenaires pour concevoir des environnements inclusifs, favorisant le bien-être et la sobriété.

Nouvelle-Aquitaine

En 2025, la direction territoriale Nouvelle-Aquitaine et ses douze Ateliers Canopé ont poursuivi leurs actions de formation de façon partagée et ancrée dans les territoires. Les équipes ont travaillé avec une grande diversité de publics éducatifs et ont consolidé de nombreux partenariats afin de suivre le cap stratégique de la direction territoriale.

La direction territoriale Nouvelle-Aquitaine et l'Atelier Canopé 86 ont rejoint le siège national situé sur la technopole du Futuroscope. La proximité avec les équipes nationales et l'EAFC de Poitiers favorise les échanges et les coopérations, dans des espaces repensés pour des usages pédagogiques toujours plus adaptés.

Poursuite de l'action en lien avec les EAFC

Avec les académies de Poitiers et Bordeaux, la thématique de l'intelligence artificielle a été travaillée tout au long de l'année avec différents acteurs (enseignants, personnels administratifs, personnels de direction...).

En lien avec le rectorat et la direction des systèmes d'information (DSI) de Poitiers, les formateurs ont également animé des ateliers de découverte (plus de 350 participants) consacrés à la pratique des IA génératives lors de la journée de cohésion des personnels.

Une trentaine de sessions de formation à destination des accompagnants d'élèves en situation de handicap (AESH) de l'académie de Bordeaux a également eu lieu (gestes professionnels,

compétences psychosociales et élèves à besoins éducatifs particuliers).

La rectrice de l'académie de Limoges et la directrice générale de Réseau Canopé ont signé mardi 18 mars 2025 à l'Atelier Canopé de Limoges, une convention de partenariat. Cette collaboration, qui s'appuie sur l'EAFc, la direction territoriale Nouvelle-Aquitaine et les trois Ateliers Canopé, répond aux besoins identifiés de la communauté éducative et se traduit notamment par le déploiement de formations d'initiative locale.

Chiffres clés

20 369
participants

875 sessions

9 927
journées stagiaires

HERVÉ RELIAT,
DIRECTEUR RSE ET SYSTÈMES
D'INFORMATION EATP-EFIATP
D'ÉGLETONS

« Pour notre label « Jeune et avisé », nous recherchions un prestataire capable d'animer des conférences. Ayant été satisfaits des précédents ateliers enseignants menés par l'Atelier Canopé 19, c'est naturellement que nous nous sommes tournés vers eux. Nous avons apprécié la souplesse, la pertinence du message auprès de nos jeunes et la capacité à échanger. Plus qu'un prestataire ponctuel, nous considérons l'Atelier Canopé 19 comme un partenaire, capable de nous accompagner sur le long terme. »



Occitanie

La direction territoriale Occitanie a déployé plus de 120 formations en 2025. Dans le cadre de la convention avec la région académique Occitanie, elle contribue au

plan académique de formation (PRAF), en lien étroit avec les EAFc. Elle participe également au Plan départemental de formation (PDF) de l'académie de Toulouse auprès des professeurs des écoles, ainsi qu'en formation initiale et continue des directeurs d'école et des conseillers pédagogiques (76 formations, 433 heures).

Réseau Canopé Occitanie travaille depuis plusieurs années avec les Cités éducatives à Toulouse, sur l'usage raisonné des écrans et sur la mise en place d'ateliers philo pour contribuer au vivre-ensemble. À Perpignan, l'Atelier Canopé 66 conduit un projet de capsules vidéo mettant en valeur les actions et spécificités des sept collèges de la Cité éducative. Tandis que les Ateliers de Mende et de Foix ont mené des actions autour des compétences psychosociales, du numérique, de l'IA, de l'éducation aux écrans et de la prévention du harcèlement. Dans le cadre d'actions éducatives territoriales, l'Atelier Canopé de Montpellier est intervenu dans dix collèges aux côtés du département de l'Hérault.



MARIE EYBERT,
ADJOINTE EN CHARGE
DU PREMIER DEGRÉ AUPRÈS
DE LA DASEN34 (A-DASEN)

« L'expérimentation du Territoire numérique éducatif de l'Hérault renforce le rapprochement entre la DSDEN de l'Hérault et l'Atelier Canopé. La mise en synergie des compétences a impulsé une réelle transformation des pratiques pédagogiques dans les classes des 112 écoles concernées et a permis :
- la formation spécifique d'équipes sur des thématiques spécialisées (webradio, Fablab, etc.) ;
- la mise à disposition de ressources numériques éducatives lauréates ;

- l'identification et le rapprochement des formateurs engagés au service d'un numérique éducatif pertinent.

Un beau partenariat qui a permis de nouvelles avancées dans les pratiques et les usages des équipes.



Chiffres clés

18 393
participants

792 sessions

13 303
journées stagiaires

Provence-Alpes-Côte d'Azur

Sur le plan stratégique, la direction territoriale Provence-Alpes-Côte d'Azur a choisi de mettre l'accent sur les thématiques du bien-être à l'école, des pédagogies actives, du numérique éducatif, mais aussi de la coéducation au travers du tiers-lieu éducatif « Les temps de l'enfant » à Marseille, et de l'école inclusive avec le développement du Lab'Inclusif dans le département du Var.

Chiffres clés

25 309
participants

940 sessions

10 231
journées stagiaires

Des partenariats solides avec le CNFPT, l'Andev, la Drages, la Drafpic, ont été installés au travers d'une offre lisible, attractive et appuyée sur les réalités de territoire, en mobilisant la complémentarité des équipes en matière de compétences et d'expertise.

La continuité éducative et les alliances pédagogiques ont été au cœur des réflexions et travaux avec les partenaires, notamment dans les territoires ruraux du département des Hautes-Alpes.

Tiers-lieu éducatif Les temps de l'enfant : une année d'actions concertées pour les écoles de la Ville de Marseille

2025 a été une année riche en formations, en collaborations et en événements pour le tiers-lieu éducatif Les temps de l'enfant, opéré par Réseau Canopé à Marseille, en partenariat avec la Dsden des Bouches-du-Rhône, la ville de Marseille et Aix-Marseille Université-Ampiric. Un ambitieux plan de formation a été déployé pour soutenir les écoles marseillaises porteuses de projets innovants.

Ouvert à toute la communauté éducative – enseignants, membres des circonscriptions, animateurs, personnel municipal, parents – ce dispositif a eu pour vocation d'accompagner les projets de terrain en répondant à des enjeux concrets. Des thématiques adaptées ont été proposées, pour un total de 1 834 stagiaires formés tout au long de l'année :

- bien-être de l'enfant, lutte contre les discriminations et violences faites aux enfants, handicap : 14 sessions, 450 participants ;
- lecture, écriture, éducation aux médias et à l'information et images animées : 54 sessions + un temps fort avec le festival *La Claque*, pour 836 stagiaires et 222 participants supplémentaires ;
- parentalité et environnements numériques de travail : 7 sessions, 66 participants ;
- apprentissage par le jeu, éducation au développement durable et à la citoyenneté, classe dehors et aménagement des cours de récréation : 15 sessions, 480 participants.

Au-delà des formations, le tiers-lieu a participé à une vingtaine de temps de concertation (gouvernance, groupe de travail Formation, communication, commissions) réunissant près de 250 personnes, pour renforcer la coordination et le pilotage de projets.

Un engagement actif dans la vie éducative et culturelle marseillaise a également marqué l'année, avec une participation à de nombreux événements interpartenariaux : un bilan dynamique, qui confirme le rôle central du tiers-lieu comme catalyseur d'idées, de formations et de synergies, au bénéfice de tous les adultes qui accompagnent au quotidien les petites et petits Marseillais.

Le tiers-lieu en chiffres

5 000 personnes accueillies
en présentiel dans les espaces
166 projets innovants validés
par la DSDEN.



GUILLAUME PIKE,
DIRECTEUR DE L'ACTION
ÉDUCATIVE, VILLE DE VITROLLES
(BOUCHES-DU-RHÔNE)

« Trois classes de maternelle ont été créées à la rentrée 2025 à Vitrolles, entraînant des réaménagements d'espaces à partager entre le scolaire et le périscolaire.

L'intervention de Réseau Canopé a aidé les différents acteurs à construire une vision commune et à organiser une transition respectueuse des besoins de chacun. Grâce à des techniques d'intelligence collective et de codesign, les équipes ont pu réfléchir ensemble à la façon dont l'aménagement des espaces pouvait soutenir les usages pédagogiques.



La Réunion

L'année 2025 marque une étape importante pour la direction académique de La Réunion qui entame son relogement à l'Inspé. Grâce au soutien du rectorat, des directions de l'université et de l'Inspé de La Réunion, ce projet de longue date s'est concrétisé par la signature d'une convention permettant une implantation en deux temps, l'Atelier nécessitant une phase de travaux prévue début 2026. En attendant le nouvel Atelier, tous les lieux possibles sont investis pour déployer les formations : sur site (dans les écoles et établissements, chez les partenaires ou en extérieur), en ligne, et même dans l'Atelier actuel un peu vieillissant. Une adaptation qui permet la mise en œuvre de la programmation annuelle E AFC, le renouvellement d'actions (concours Réinventer le monde avec l'AFD, formations à l'international auprès de l'Institut français de Maurice...) ou l'intervention auprès de nouveaux commanditaires (université de La Réunion, Irsam...).

Chiffres clés

1 859 participants

72 sessions

**1 113
journées stagiaires**

Réseau Canopé mobilisé pour relever les défis éducatifs d'aujourd'hui et de demain

— Questions sociales d'actualité —

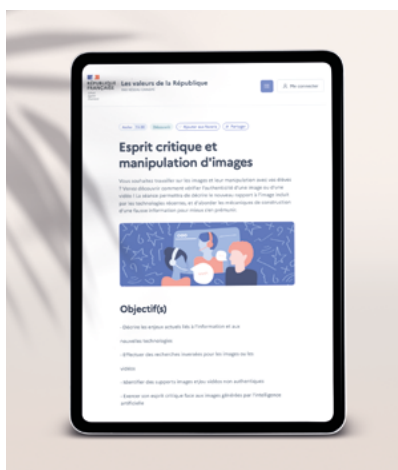
L'opérateur s'empare des sujets de société et est particulièrement investi sur les sujets socialement « vifs », sujets pour lesquels les enseignants et l'ensemble de la communauté éducative ont un fort besoin d'accompagnement.

Les valeurs de la République

Réseau Canopé entend développer une approche éducative, **citoyenne et inclusive** pour abor-

der les valeurs de la République. Cette approche s'appuie sur des référentiels de compétences, des écrits scientifiques et des ressources institutionnelles publiées par le MEN.

Elle vise à répondre aux enjeux contemporains de l'école : comment transmettre et faire vivre au quotidien les valeurs et principes de la République (liberté, égalité, fraternité ; laïcité), développer l'esprit critique, prévenir les discriminations, les dérives complotistes et motiver à prendre part à la vie citoyenne.



Des formations valeurs de la République sur le terrain

AUVERGNE-RHÔNE-ALPES

— Accueil égalitaire

Réseau Canopé a accompagné le projet « Égalité de genres » porté par la ville de Grenoble en lien avec l'Institut national de la jeunesse et de l'éducation populaire (Injep) pour toucher les 36 groupes scolaires et à terme toutes les équipes de la ville (160 cadres et 130 Atsem) en vue d'améliorer l'accueil périscolaire et de modifier durablement les pratiques.

PROVENCE-ALPES-CÔTE D'AZUR

— Renforcer la dimension éducative et citoyenne : un accompagnement sur mesure pour les formateurs de l'animation et du sport

À la demande de la Délégation régionale académique à la Jeunesse, à l'engagement et aux sports (Drajes) Provence-Alpes-Côte d'Azur, Réseau Canopé a conçu un parcours de formation dédié aux formateurs des organismes préparant aux diplômes de l'animation et du sport. L'enjeu ? Intégrer pleinement la dimension éducative et citoyenne dans les parcours de formation, afin que les futurs professionnels du secteur en fassent une composante essentielle de leur pratique.

Près de 50 formateurs ont participé à un parcours hybride de 8 heures qui a permis d'articuler :

- les enjeux éducatifs et citoyens propres à leur métier ;

- l'exploration des principes d'ingénierie de formation ;
- les objectifs de développement durable (ODD) de l'Unesco, utilisés comme supports pédagogiques pour renforcer l'impact éducatif des formations.

BRETAGNE-PAYS DE LA LOIRE

— Former les agents techniques de la ville de Brest à la prévention du harcèlement

Dans le cadre de sa convention avec la ville de Brest, l'Atelier Canopé 29 de Plouzané a animé des sessions de formation sur les compétences psychosociales et la lutte contre le harcèlement, destinées aux agents techniques intervenant dans les écoles publiques. Ces sessions ont permis de former 120 participants entre janvier et avril 2025. Elles ont répondu à un besoin identifié par le service Éducation de la ville dans le cadre du projet éducatif de territoire, en sensibilisant les agents de terrain et en facilitant la détection des signaux faibles de harcèlement. Grâce à la mise en réseau et à l'expertise des formateurs, des contenus adaptés au public spécifique des agents techniques, ont été réalisés et ont concilié informations théoriques, ressources pratiques et gestion des émotions.

— Un kit familles pour renforcer la prévention contre le harcèlement

En 2025, la direction territoriale Bretagne-Pays de la Loire de Réseau Canopé a conçu, à la demande de la région académique Bretagne (EAFC), un kit d'animation d'ateliers à destination des familles pour soutenir la lutte contre le harcèlement et le cyberharcèlement dans le cadre du dispositif de lutte contre le harcèlement à l'école pHARe.

Ce kit clé en main propose des activités simples, une méthodologie d'animation et des supports dédiés afin d'aider les équipes ressources pHARe à impliquer les parents et à renforcer la coéducation, levier essentiel pour soutenir le bien-être des élèves.

Grâce à une diffusion large du dispositif par la région académique Bretagne, Réseau Canopé a pu accompagner **503 professionnels et mettre le kit à disposition de plus de 3 000 personnels du 2nd degré**, en complément des équipes du premier degré qui bénéficieront prochainement du kit et des formations associées. Cette action témoigne de l'engagement de Réseau Canopé en Bretagne aux côtés de l'académie pour proposer des ressources opérationnelles au service d'un enjeu éducatif majeur.





CENTRE-VAL DE LOIRE

— Formation prévention harcèlement

À Saint-Avertin, l'Atelier Canopé d'Indre-et-Loire a accompagné les animateurs périscolaires dans la prévention du harcèlement. Trois sessions participatives ont permis de comprendre les situations, d'acquérir des techniques d'intervention et de construire un plan d'action partagé. L'objectif : instaurer un cadre commun, un langage et des rituels sécurisants pour tous les accueils périscolaires.



— Les Rendez-vous de l'histoire de Blois

En octobre 2025, le réseau a animé trois ateliers et deux tables rondes en présentiel, avec une programmation forte à l'Atelier Canopé de Blois autour de la ludopédagogie et du plurilinguisme, en partenariat avec l'association Dulala. Une mini-exposition du fonds Jouclard, issue des panneaux du Munaé, a mis en lumière des dessins d'enfants inscrits au registre « Mémoires du monde » de l'Unesco. Les partenariats avec la Fondation pour la mémoire de l'esclavage et le Centre de la mémoire d'Oradour-sur-Glane ont été valorisés. Une table ronde majeure a porté sur la déconstruction des stéréotypes racistes et liés à l'immigration, réunissant le Musée national de l'immigration, la Commission nationale consultative des droits de l'homme (CNCDH) et la Délégation interministérielle à la lutte contre le racisme, l'antisémitisme et la haine anti-LGBT+ (Dilcrah).

Le bien-être à l'école

Dans le cadre de la thématique « Bien-être à l'école », Réseau Canopé accompagne la communauté éducative dans une démarche de promotion de la santé fondée sur le développement des compétences psychosociales. L'établissement agit en faveur du bien-être des élèves et du bien-être professionnel des personnels, en valorisant le savoir-être autant que le savoir-faire. Son action intègre à la fois les dimensions individuelles (engagement, épanouissement) et les dynamiques collectives liées au climat scolaire.

La thématique se structure en quatre axes :

- prévention et promotion de la santé ;
- lutte contre le harcèlement ;
- compétences psychosociales ;
- éducation à la vie affective et relationnelle et à la sexualité pour le 1^{er} degré et Évar.s pour le 2nd degré.

L'axe Évar.s a été lancé en septembre 2024, en cohérence avec la publication des nouveaux programmes d'éducation à la sexualité. Ces programmes constituent un repère essentiel pour déployer des actions cohérentes tout au long du parcours de l'enfant, impliquant l'ensemble de la communauté éducative. Ils visent à renforcer le pouvoir d'agir des enfants et

adolescents, tout en encourageant des comportements favorables à la santé, au respect et au bien-être.

Les formations Évar.s proposées par Réseau Canopé abordent des enjeux sociétaux majeurs tels que l'éducation au consentement, la prévention des violences sexistes et sexuelles, ou encore la construction de l'identité et des relations à l'ère numérique.

Ces offres de formation croisent les thématiques Évar.s, éducation aux médias et valeurs de la République, à travers des parcours comme « Prévenir et accompagner les violences sexistes et sexuelles » ou « Construire sa vie affective, relationnelle et sexuelle à l'ère des réseaux sociaux ».

Les actions mises en place en 2025

Un plan de formation interne Évar.s

35 formateurs formés en 2 sessions

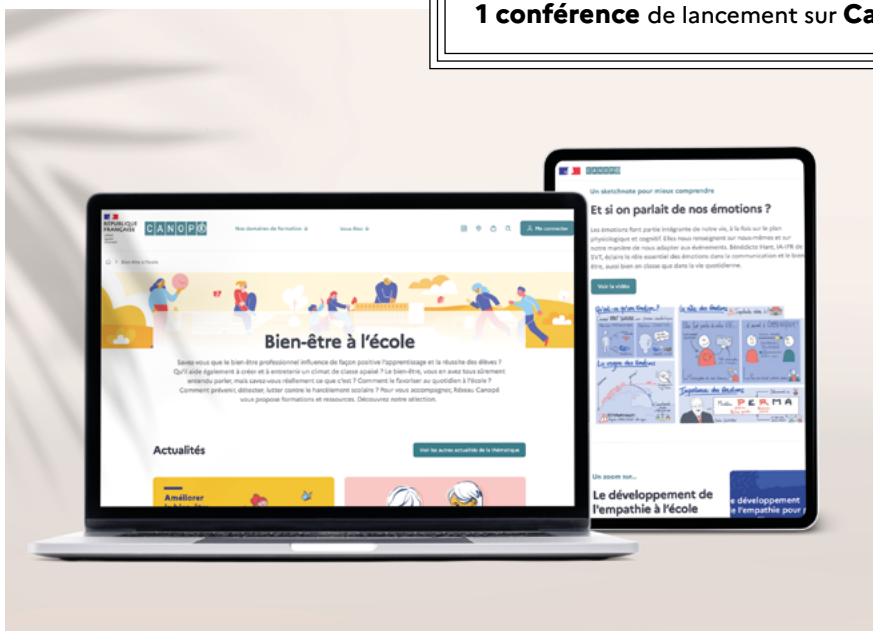
Une offre de formation à destination de nos publics

24 formations

3 formations en cours de mutualisation

33 formations en cours d'élaboration

1 conférence de lancement sur **CanoTech**



Éducation aux médias et à l'information

L'éducation aux médias et à l'information (EMI) a pour objectif de permettre aux élèves d'appréhender les différents codes et langages

médiatiques pour développer leur esprit critique à l'égard des informations auxquelles ils sont confrontés quotidiennement. Elle est l'affaire de tous les enseignements, de la maternelle au lycée et dans toutes les disciplines scolaires. Avec l'avènement du numérique, il est devenu primordial pour les élèves d'apprendre à évaluer de

façon distanciée et critique ce qui provient des médias et réseaux sociaux. À défaut de leur permettre de toujours être en mesure de savoir ce qui relève du vrai ou du faux, l'EMI doit les aider à se montrer exigeants et prudents au regard du flot d'informations qui envahit leur quotidien.



CENTRE-VAL DE LOIRE

— Les Assises du journalisme de Tours

Lors des 18^e Assises du journalisme de Tours, centrées sur les enjeux écologiques et le traitement journalistique des événements climatiques, les formateurs de l'Atelier Canopé 37 ont proposé des ateliers « Datavisualisation et climat » pour professeurs et élèves de collèges et lycées. Ces activités ont permis de produire, analyser et représenter graphiquement des données climatiques, tout en développant l'esprit critique et la capacité à identifier et communiquer les enjeux environnementaux.

NOUVELLE-AQUITAINE

— Le printemps de l'EMI

Le 2 avril 2025, les Ateliers Canopé 16, 64 et 79 ont proposé une journée consacrée à l'éducation aux médias et à l'information, articulant réflexion théorique et pratiques créatives avec une conférence de Laurent Petit, retransmise depuis l'Atelier Canopé de Montpellier, pour explorer les enjeux et les défis posés par l'IA. Des ateliers ont favorisé la création de podcasts.

GRAND EST

— Les jeunes, l'information et les médias en France et au Luxembourg

Le 9 décembre 2025, l'Atelier Canopé 55 de Verdun a accueilli la formation internationale « Les jeunes, l'information et les médias en France et au Luxembourg ». Animée par la professeure Anne Cordier (université de Lorraine), cette journée a permis d'articuler apports de la recherche et échanges entre pairs, offrant aux enseignants et documentalistes des pratiques EMI enrichies par la comparaison des deux pays.

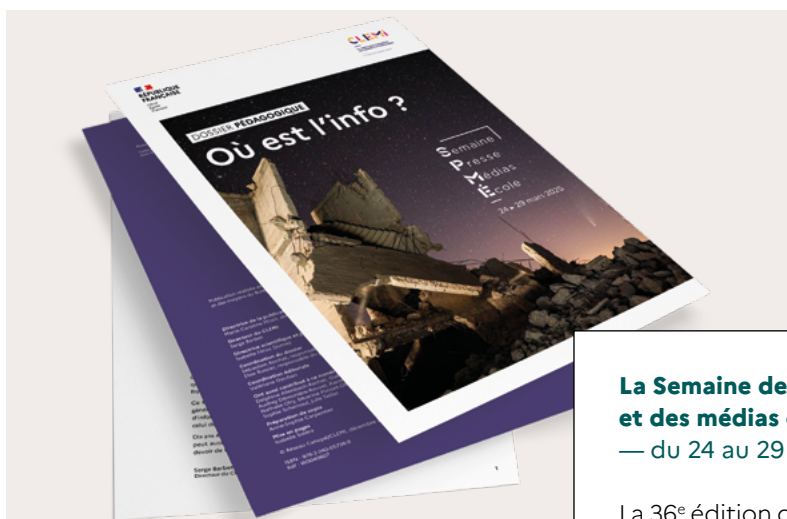
Le CLEMI, Centre pour l'éducation aux médias et à l'information, un service associé de Réseau Canopé

Le CLEMI est l'opérateur de référence de l'éducation aux médias et à l'information (EMI) dans le système éducatif français depuis sa création en 1983. Sa mission fondamentale est d'outiller les enseignants pour apprendre aux élèves, de la maternelle au lycée, à **exercer une pratique citoyenne des médias, à décrypter l'information sous toutes ses formes et à développer leur esprit critique** face aux flux de contenus numériques auxquels ils sont quotidiennement exposés.

Au cours de cette année, le CLEMI a porté de nombreux projets ambitieux avec notamment le déploiement de trois nouveaux parcours de formation sur la plateforme Magistère (Ingérences numériques étrangères), en partenariat avec le service de l'État Viginum, « Journalisme scientifique » avec le magazine *Epsilon*, « Création de vidéos d'information avec les élèves » ainsi que la publication de deux scénarios du jeu d'éducation aux médias et à l'information Classe Investigation (près de 2 000 enseignants formés), particulièrement apprécié par les enseignants, le premier scénario est une adaptation pour le 1^{er} degré d'un scénario existant, l'autre pour les élèves à partir de la 4^e permet d'aborder les enjeux environnementaux par le prisme du journalisme d'investigation. Ces actions de formation et de médiation ont bénéficié à plus de 40 000 personnes.

Le CLEMI joue un rôle de conseil et d'expertise en France. Il anime un réseau de coordonnateurs et de coordonnatrices académiques sur tout le territoire, garantissant un maillage de proximité efficace et réactif. Avec l'appui de ce réseau, le CLEMI est au service des enseignants pour les former, les accompagner et leur apporter des ressources

Le CLEMI agit également en Europe et à l'international, où son modèle inspire des acteurs de la société civile et des autorités locales. Il a notamment participé à la création du réseau francophone d'éducation aux médias et à l'information (Réfémi), avec six autres pays francophones. Enfin, il joue aussi un rôle central dans l'accompagnement à la parentalité numérique.



La Semaine de la presse et des médias dans l'école — du 24 au 29 mars 2025 —

La 36^e édition de la Semaine de la presse et des médias dans l'école (SPMÉ) s'est déroulée du 24 au 29 mars 2025, dans toute la France. Cette année, le CLEMI a proposé de travailler sur le thème « Où est l'info ? » car, aujourd'hui omniprésente, l'information se décline sur tous les supports et se présente sous une multitude de formats. Pourtant, elle n'a jamais été aussi diluée et difficile à identifier, dans le flux de contenus auquel nous sommes tous confrontés. Parmi les points saillants de cette édition : le partenariat de visibilité avec JCDecaux, qui a permis une campagne sur 600 000 espaces publicitaires partout en France et une émission en direct sur Twitch avec des enseignants, des journalistes et des élèves.

Chiffres clés

17 800 établissements

inscrits à la SPMÉ,
soit 3,2 M élèves

840 partenaires

institutionnels, médiatiques
et associatifs de la SPMÉ

École inclusive

Le concept d'École inclusive a émergé en France dans les années 2000 et a connu depuis une évolution notable. Il ne s'agit plus uniquement d'une École pour les élèves en situation de handicap, ni même uniquement pour ceux ayant des besoins éducatifs particuliers, mais bien d'une École pour tous, l'accueil de la diversité étant devenue la norme. C'est le premier engagement de la conférence nationale du handicap de 2023, qui marque l'acte II de l'école inclusive.

Le nouveau schéma directeur de la formation 2025-2029 conforte pleinement cette orientation dans son axe « Coopérer pour une école et des ministères inclusifs, accessibles et ouverts à tous ».

Il s'agit de :

- s'appuyer sur les besoins partagés pour penser l'accessibilité de manière globale, pour tous les élèves ;

- recourir aux réponses individualisées (besoins particuliers) qu'en second lieu, si l'accessibilisation mise en œuvre n'est pas suffisante et ne répond pas ou pas assez aux besoins de l'élève.

Accueillir les élèves dans leur diversité est aujourd'hui une compétence attendue de tous les enseignants. Pour cette raison, **Réseau Canopé accompagne** les acteurs de l'éducation en les aidant à :

- **construire des environnements d'apprentissage pensés pour tous** en prenant en compte les besoins partagés des élèves, des enfants, des jeunes ;
- **ajuster ponctuellement** pour ceux qui ont des besoins particuliers (compensation) ;
- développer une **posture réflexive et collaborative** au service de la réussite de tous.

Pour aller plus loin, les formations proposées par Réseau Canopé abordent également plusieurs thématiques spécifiques :

- **le plurilinguisme**, avec pour objectif de valoriser la diversité linguistique dans et hors la classe et de renforcer les liens entre élèves, enseignants, familles et partenaires éducatifs ;
- **la collaboration interprofessionnelle**, en formant l'enseignant aux techniques et modalités de collaborations interprofessionnelles et à la mise en œuvre d'alliances éducatives ;
- **le numérique et école inclusive**, en accompagnant l'enseignant pour qu'il identifie des pratiques et outils numériques facilitant l'accessibilisation de l'enseignement et en les outillant pour qu'ils puissent mettre en œuvre des pratiques accessibles en classe en capitalisant sur le numérique ;
- **la littérature pour tous**, pour faciliter l'accès aux livres et à la lecture pour chaque élève.



NORMANDIE

— Le Lab'inclusif au sein du Centre interdisciplinaire de recherche en éducation et formation

En matière d'éducation inclusive, Sourya Azmi, docteurante au sein du laboratoire Cirnef (Centre interdisciplinaire de recherche normand en éducation et formation), soutient la cellule inclusion de Réseau Canopé en Normandie et accompagne les formateurs qui interviennent dans les Lab'Inclusifs à travers sa thèse Cifre (Convention industrielle de formation par la recherche).

AUVERGNE-RHÔNE ALPES

— Trois Lab'Inclusifs

Ces espaces de formation, de coopération et d'expérimentation dédiés à l'éducation inclusive, sont lancés depuis mai en Auvergne-Rhône-Alpes. En partenariat avec les services départementaux de l'école inclusive et les partenaires de proximité, ils visent à découvrir et à tester des outils et ressources adaptés, tout en renforçant la dynamique interprofessionnelle.

BOURGOGNE-FRANCHE-COMTÉ

— Un livre adapté, réalisé avec des collégiens

Dans le cadre de la communauté « Compréhension en lecture », de l'Atelier Canopé 39, a eu lieu le lancement d'un projet de livre adapté et réalisé par et pour les élèves avec le collège d'Orgelet. L'adaptation de *La première fois que je suis née* s'inscrit dans l'exception handicap au droit d'auteur. Un projet coordonné avec le conseil et la médiathèque du département.

HAUTS-DE-FRANCE

— Des tiers-lieux apprenants

Les Lab'Inclusif des cinq Ateliers Canopé des Hauts-de-France sont des tiers-lieux apprenants, au service du développement professionnel de l'ensemble de la communauté éducative (parents, enseignants, AESH, associations, collectivités...): lieu d'accompagnement, de ressources, d'échanges et expérimentations. Partenaires du projet d'investissement d'avenir (PIA) 3 – « 100 % IDT : inclusion, un défi, un territoire » piloté par l'université de Picardie Jules-Verne, Réseau Canopé est acteur de l'axe « Développer, structurer et évaluer des tiers-lieux apprenants au service du développement professionnel de l'ensemble de la communauté éducative ». Ce projet propose une médiation pédagogique à travers divers outils (Éduc'objets et applications numériques) qui favorisent les apprentissages des élèves à besoins éducatifs particuliers (EBEP) et l'accessibilité universelle des apprentissages.

PROVENCE-ALPES-CÔTE D'AZUR

— Une mobilisation collective pour l'inclusion scolaire dans le Var

L'ensemble des acteurs engagés dans l'expérimentation « Territoire accessible » s'est réuni le 1^{er} octobre 2025 pour clore ce projet dédié à la mise en œuvre des pôles d'appui à la scolarisation (PAS). Pour marquer cette étape, l'Atelier Canopé de Toulon a organisé une journée intitulée « La force est en toi », centrée sur l'intelligence artificielle et ses applications pour l'accessibilité universelle des apprentissages. L'événement a rassemblé des enseignants des 1^{er} et 2nd degrés (collège La Peyroua, du Muy, deux écoles maternelles, deux écoles élémentaires), des AESH, des parents, des associations locales œuvrant pour une éducation inclusive ainsi que des partenaires du secteur médicosocial. Les retours d'expérience recueillis serviront de base pour construire une école toujours plus inclusive et adaptée aux besoins de chaque élève.

— Sujets à **fort impact** —

Transition écologique et sociale, coéducation et pédagogies actives sont autant de thématiques à fort impact, portées par l'opérateur.

Transition écologique et sociale

Réseau Canopé accompagne les acteurs de l'éducation sur « pourquoi et comment » intégrer l'éducation à la transition écologique et sociale dans leurs pratiques profes-

sionnelles. L'offre de formation est ancrée à la fois dans les réalités territoriales et dans les enjeux mondiaux. Elle accompagne les équipes éducatives dans la mise en œuvre d'actions concrètes et constitue également une porte d'entrée pour aborder d'autres enjeux de société et éducatifs.

L'offre de formation se structure autour de **cinq axes forts** :

- essentiels de l'éducation à la transition écologique et sociale ;
- changement climatique ;
- biodiversité ;
- production responsable ;
- consommation responsable.

Chiffres clés

2 953 participants

174 sessions

1 789 journées stagiaires



NOUVELLE-AQUITAINE

— Formation dédiée à l'éducation au changement climatique

En novembre, l'Atelier Canopé 17 de La Rochelle est intervenu au collège Fontbruant à Saint-Porchaire pour une première session de formation consacrée à l'éducation au changement climatique. Cette session s'est appuyée sur La fresque du climat, atelier d'intelligence collective permettant de mieux comprendre les enjeux climatiques et d'identifier des leviers d'action concrets.

ÎLE-DE-FRANCE

— Les émotions liées au changement climatique

Avec le soutien de la MGEN, une table ronde intitulée « Les émotions liées au changement climatique : comprendre, accompagner, agir ! » a été organisée à Vanves pour aborder la prise en compte des émotions liées au changement climatique comme levier motivationnel permettant un passage à l'action des jeunes. Autour de la table, trois experts ont apporté leur expertise et expérience : Julien Calas, enseignant dans le 2nd degré, Mathieu Bouffard, enseignant-chercheur à l'université de Nantes et Louis Jéhel, professeur de psychiatrie à Amiens.

GRAND EST

— Éduquer au changement climatique

À partir des ressources de l'Office for Climate Education, l'Atelier Canopé 08 a proposé une formation sur les enjeux climatiques. Les participants ont exploré les notions de justice climatique et d'éco-anxiété. Une approche concrète pour sensibiliser les élèves à la transition écologique. La direction territoriale Grand Est renforce également l'éducation à la transition écologique et sociale avec le parcours « Jardins, arts et sciences » porté par l'Atelier Canopé 57. Biodiversité, démarche scientifique, création artistique au jardin et bien-être à l'école : trois modules immersifs pour reconnecter les élèves au vivant et accompagner les équipes dans des pratiques éducatives durables et sensibles à la nature.

HAUTS-DE-FRANCE

— Le Forum des outils pour la transition écologique

Au programme du Forum du 20 novembre, à Villeneuve-d'Ascq : des outils à découvrir, à partager ; de nouvelles personnes à rencontrer, des retrouvailles avec des personnes qui font la transition sur le territoire ; des moments conviviaux... L'occasion pour les formatrices et formateurs de Réseau Canopé d'organiser une séance de simulation de COP grâce au kit « Simulation d'une négociation climatique », en proposant aux participants de se mettre dans la peau d'un négociateur pour le climat. Le kit pédagogique, produit par l'Agence française de développement (AFD) dans le cadre de son partenariat avec le ministère de l'Éducation nationale et avec la

collaboration de l'Office for Climate Education, a été conçu avec l'aide d'enseignants et de spécialistes du climat et des relations internationales. Une journée a été rendue possible grâce au concours de la MRES Hauts-de-France, pour celles et ceux qui souhaitent engager des actions en faveur de la transition juste, écologique et sociale

PROVENCE-ALPES-CÔTE D'AZUR

— Faire classe en plein air : une formation pour repenser les apprentissages en REP+

À la demande de la DSDEN de Vaucluse, l'Atelier Canopé 84 d'Avignon a conçu et animé un dispositif de formation à destination des enseignants de cycle 1 des

réseaux REP+ d'Avignon, centré sur le thème : « Faire classe en plein air ». 107 participants ont suivi ce parcours structuré en quatre sessions de six heures, en mai et en septembre 2025, alternant apports théoriques et mises en situation concrètes en extérieur. L'objectif principal : outiller chaque enseignant pour un réinvestissement immédiat dans sa pratique, tout en favorisant le déploiement de cette modalité pédagogique au sein de l'établissement scolaire de façon collective et coordonnée.



NORMANDIE

— Projet de végétalisation de cours de collège de Seine-Maritime

Parce que la transition écologique et sociale passe aussi par l'adaptation du bâti scolaire au réchauffement climatique, les Ateliers Canopé de Rouen et du Havre accompagnent le projet de végétalisation des cours de récréation de plusieurs collèges, porté par le département de Seine-Maritime et mis en œuvre par le Cerema.

En 2025, ce projet s'est articulé autour de plusieurs actions : recueil des besoins des élèves et des enseignants sur les différents espaces et usages de la cour lors d'entretiens individuels ; sensibilisation des élèves au développement durable et au changement climatique avec l'*escape game* « L'antidote du docteur X » ; formation des équipes pédagogiques aux enjeux de la végétalisation et aux futurs usages ; organisation d'une journée créathon pour penser et imaginer leur cour de récréation idéale future, plus verte et plus inclusive.

Coéducation



La coéducation est un processus relationnel et politique exigeant, participant à la fois de l'éthique et de la méthodologie, s'appliquant à l'échelle des familles, à celles des structures éducatives, et à celles des territoires de vie.

Un enjeu majeur de la coéducation vise, par l'instauration d'un dialogue fondé sur le respect mutuel et l'horizontalité, à encourager une coopération renforcée avec les parents dont la participation à l'action éducative est un **facteur déterminant dans la réussite éducative**.

Depuis trois ans Réseau Canopé, opérateur de formation, affirme sa mission d'accompagnement au développement professionnel de l'ensemble de la communauté éducative au service de la réussite de tous les élèves, en formant les professionnels de l'éducation aux changements notamment liés à l'évolution des modes d'organisation du travail pour répondre aux besoins de familles recomposées, ainsi qu'à la place des enjeux numériques dans l'éducation.

Le postulat : externaliser le cadre, en sortant des murs de l'École pour lutter contre les idées reçues et installer une horizontalité entre les acteurs éducatifs. Réseau Canopé

se positionne en tant que vecteur de liens entre les acteurs internes et externes à l'École.

La méthode : coconstruire, dans une logique de projets à échelle humaine, au service d'une École plus accessible et plus ouverte.

L'ambition : bâtir un collectif au-delà des représentations et dans le respect des compétences mutuelles des différents acteurs éducatifs, pour cultiver un sentiment d'appartenance et d'engagement au service de la réussite du jeune.

Réseau Canopé répond ainsi aux priorités nationales affirmées par le Ministère, en lien avec les enjeux sociétaux, et en particulier sur la continuité éducative et l'usage raisonné des outils numériques au sein de la famille, de l'école et dans les territoires de vie.

Chiffres clés

5 489 participants

241 sessions

2 354 journées stagiaires

GRAND EST

— Soutenir la réussite des élèves les plus vulnérables

Réseau Canopé Grand Est renforce la coéducation pour soutenir la réussite des élèves les plus vulnérables. À travers le parcours « Grande pauvreté et réussite scolaire » du plan de formation de rentrée, elle outille les professionnels pour mieux comprendre les réalités familiales, développer des pratiques inclusives et agir avec les familles afin de faire de la réussite de tous une responsabilité partagée.

CENTRE-VAL DE LOIRE

— Ville de Saint-Avertin : conférence sur le vivre-ensemble

Le 12 mars 2025 à Saint-Avertin, Réseau Canopé a coorganisé avec la ville de Saint-Avertin et la FCPE une conférence de Catherine Gueguen à destination des parents, enseignants, éducateurs et animateurs. Dédiée au vivre-ensemble en milieu scolaire, cette rencontre a mis en lumière l'empathie, la communication non violente et le développement des compétences psychosociales. Elle a offert à l'ensemble des participants des repères et des outils concrets pour renforcer le bien-être à l'école.

PROVENCE-ALPES-CÔTE D'AZUR

— Accompagner les jeunes vers l'autonomie : quels stratégies et outils pour les encadrants du dispositif CLAS dans les Hautes-Alpes ?

Le contrat local d'accompagnement à la scolarité (CLAS) aide les enfants et jeunes qui ne disposent pas de toutes les conditions nécessaires pour s'épanouir et réussir à l'école, à acquérir des méthodes de travail efficaces, développer leur autonomie et s'initier à la citoyenneté et à la vie collective. Pour ce faire, les porteurs de projet CLAS doivent respecter des critères stricts d'encadrement, notamment en intégrant une dimension éducative et un usage raisonné du numérique dans leurs activités.

GUYANE

— Faire réussir la diversité

La formation intitulée « Passeurs de mots, faire du plurilinguisme une opportunité » proposée par Réseau Canopé en Guyane est une formation qui a pour objectif d'aider les enseignants à intégrer des repères théoriques et pratiques afin d'adapter leur enseignement au contexte multilingue et multiculturel de la Guyane. Cette formation est également proposée en FIL (formation d'initiative locale) pour les établissements qui en font la demande. Les approches plurilingues offrent une piste pertinente pour mettre en confiance les élèves en s'appuyant sur leurs langues et cultures familiales, créant ainsi des ponts vers les apprentissages langagiers, culturels et scientifiques.

NOUVELLE-AQUITAINE

— Coéducation et communication avec les familles

Dans le cadre du programme 2025 de la Cité éducative de Tonneins, l'Atelier Canopé 47 a conçu et animé une formation de deux journées, consacrée à la coéducation et à la communication avec les familles. La formation pour les professionnels de l'éducation, acteurs éducatifs territoriaux et parents élus a combiné apports théoriques, analyse de pratiques et ateliers d'intelligence collective pour coconstruire une charte de la coéducation et formaliser des projets opérationnels.

— Forum des acteurs ressources parentalité, enfance, jeunesse

L'Atelier Canopé 33 de Mérignac a participé au Forum des acteurs ressources parentalité, enfance, jeunesse, organisé par la caisse d'allocations familiales de la Gironde. Cette journée a été placée sous le signe de la coopération, du partage d'expériences et de la créativité collective. L'équipe a pu échanger avec de nombreux professionnels engagés auprès des parents et des jeunes du territoire. Ces rencontres ont permis de mieux cerner les besoins du terrain et de présenter les accompagnements proposés.

Pédagogies actives

Les pédagogies actives sont incontournables pour toutes celles et ceux qui souhaitent encourager les élèves à participer activement en résolvant des problèmes, en discutant et en collaborant. Dans ce processus d'apprentissage, l'élève

est placé au centre du dispositif. Ceci implique un changement de posture pour favoriser l'implication, l'autonomie et la motivation des élèves. La formation est là pour permettre aux enseignants d'interroger leurs pratiques dans une recherche d'efficacité pédagogique.

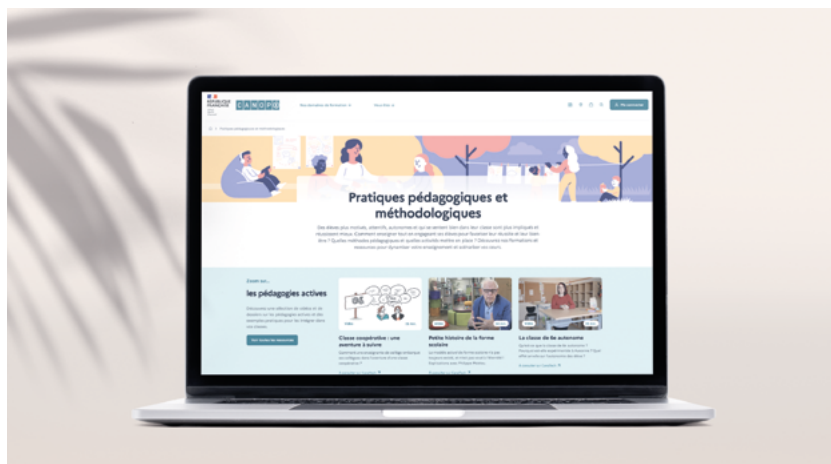
Chiffres clés

114 offres
différentes proposées

7 784 participants

278 sessions

3 425 journées stagiaires



CENTRE-VAL DE LOIRE**— Formation EAFC :
Ludopédagogie**

Le 29 janvier 2025, dans le cadre du partenariat entre les Ateliers Canopé et l'EAFC de l'académie d'Orléans-Tours, une session de formation s'est tenue à l'Atelier Canopé 45 autour de la ludopédagogie et des *escape games*. Les enseignants ont pu découvrir des pratiques innovantes, approfondir leurs compétences pédagogiques et s'approprier des outils favorisant l'engagement et la coopération des élèves.

**OCCITANIE****— Mobiliser
les compétences
pour la santé
mentale**

À la demande de la Drajes, une formation intitulée « Mobiliser les compétences psychosociales et la santé mentale pour mieux accompagner le jeune dans son parcours » a été dispensée simultanément à Montpellier et Toulouse. Cette action répond à un besoin d'acculturation autour des CPS, considérées comme un levier majeur dans l'accompagnement des jeunes et dans la compréhension de leur impact sur la santé mentale. Elle vise à favoriser une culture partagée au sein des équipes de la Drajes et à soutenir l'évolution des pratiques professionnelles des agents dans ce domaine.

PROVENCE-ALPES-CÔTE D'AZUR**— Repenser
les espaces pour
réengager les jeunes
vers la réussite**

La Mission de lutte contre le décrochage scolaire (MLDS), basée au lycée Langevin de La Seyne-sur-Mer, accueille des élèves de 16 ans et plus qui se trouvent sans solution de formation ou d'insertion. Pour répondre aux besoins de ce public, une pédagogie flexible et une approche centrée sur l'accessibilité universelle des apprentissages sont mises en œuvre. L'objectif ? Favoriser leur (ré)engagement, soutenir leur progression et les préparer activement à leur orientation future.

En collaboration avec les usagers de la MLDS, l'Atelier Canopé 83 – Toulon a travaillé à la conception d'un espace polyvalent, dédié à la fois à l'accompagnement individualisé et collectif.

**— Développer
les compétences
psychosociales**

Les équipes de la direction territoriale Provence-Alpes-Côte d'Azur ont assuré un large éventail de formations inscrites dans des projets éducatifs de proximité, des webinaires dans le cadre du plan de rentrée, des sessions départementales pour le 1^{er} degré, ou encore des actions menées auprès de partenaires comme la Drajes. La thématique compétences psychosociales a été déclinée à travers cinq offres complémentaires, réunissant 500 participants :

- les compétences psychosociales comme levier de bien-être pour les élèves et la communauté éducative ;
- les compétences psychosociales et climat scolaire : des postures pour développer l'empathie en classe ;
- créer un environnement propice à l'intégration des compétences psychosociales en classe ;
- repères et outils pour développer les compétences psychosociales à l'école maternelle ;
- des jeux pour développer les compétences psychosociales.

— Cultures numériques —

Dans une société où le numérique n'est plus seulement appréhendé comme un ensemble d'outils mais comme un environnement structurant des pratiques sociales, cognitives et culturelles, Réseau Canopé affirme une orientation claire : penser et accompagner le numérique pour l'éducation et amener chacun des formés à interroger ses propres pratiques du numérique dans sa pratique professionnelle et dans ses usages auprès des jeunes et des élèves.

Cette orientation irrigue l'ensemble des actions conduites par l'établissement : des usages premiers des matériels pédagogiques numériques (accompagner les enseignants dans l'appropriation sécurisée, raisonnée et contextualisée des outils numériques), jusqu'aux dimensions plus réflexives, telles que la culture médiatique, l'esprit critique, ou encore la montée en compétences sur l'IA en éducation.

Ce positionnement s'incarne également dans la structuration progressive d'une culture numérique partagée au sein de l'établissement, en articulation étroite avec les travaux menés en interne entre toutes les directions.

L'objectif est double : organiser le développement des compétences internes (veille, innovation, culture technopédagogique), et installer une dynamique transversale permettant de relier innovation pédagogique, recherche, formation, et politique publique sur le numérique en suivant la stratégie numérique de la direction du numérique éducatif (DNE). Cela se caractérise, par exemple, par des travaux communs de recherche sur les usages de l'IA en éducation couplés, à des réflexions et tests internes des technologies au service de tous les métiers engagés dans l'établissement.

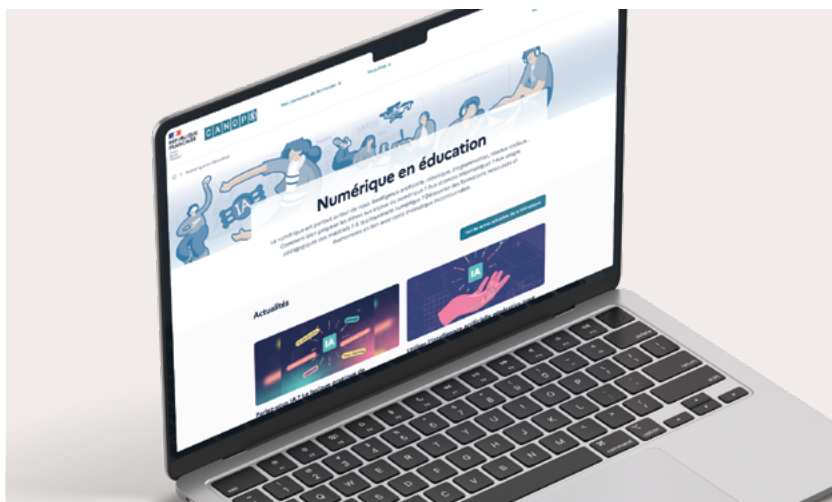
Enfin, Réseau Canopé assume pleinement son rôle d'opérateur national engagé dans la construction d'une culture numérique et d'humanités numériques à l'école. Cette ambition consiste à accompagner la communauté éducative vers une compréhension fine des transformations induites par les technologies : enjeux de données et du poids des algorithmes, éthique, EMI et esprit critique, IA générative, relations entre humains et machines, culture de l'information, hybridation des pratiques. Il s'agit, non seulement d'équiper les professionnels de l'éducation pour agir dans un environnement numérique complexe, mais aussi de

contribuer, par la formation, la médiation et les ressources, à la construction d'un rapport éclairé, critique et créatif au numérique. Ainsi, les actions de Réseau Canopé visent à installer une culture numérique cohérente avec ses autres thématiques, au service d'une éducation qui doit rendre les élèves en capacité de comprendre, interroger et à devenir des citoyens critiques capables, à terme, de transformer eux-mêmes les environnements numériques à venir.

Dans cette vision, la communauté thématique réseau « Humanités numériques » alimente la stratégie de formation pour l'éducation autour de cinq thématiques : citoyenneté numérique, éducation à l'usage des données, éducation aux communs, intelligences artificielles génératives, lecture et écriture numériques.

Usages premiers des matériels pédagogiques numériques

De son côté, la communauté thématique « Premiers usages des matériels pédagogiques et programmation (PUMP) » a pour mission d'épauler les enseignants dans leur pratique du numérique en classe, de les aider à faire le premier pas, à gagner en confiance dans la prise en main des premiers usages et de faire du numérique un outil comme les autres, au service de la réussite des élèves. L'objectif est d'appréhender tous types de matériel, dans toutes les situations, de la maternelle (avec retenue) aux lycées professionnels, avec une question récurrente : est-ce que l'outil numérique choisi apporte une plus-value à l'enseignant et/ou aux élèves ?





Semaines de la citoyenneté numérique

Comment faire du numérique un levier d'échanges apaisés plutôt qu'une source d'inquiétude ? Comment accompagner les élèves dans leurs usages de l'intelligence artificielle ? Comment soutenir les familles face aux défis de la parentalité numérique ? Comment agir efficacement contre le cybersexisme et le cyberharcèlement ?

Ce sont quelques-unes des questions qui ont été soulevées, et auxquelles Réseau Canopé a répondu, lors de l'événement en fin d'année 2025 consacré à la citoyenneté numérique. En s'adossant à l'Année européenne de l'éducation à la citoyenneté numérique du Conseil de l'Europe, Réseau Canopé a proposé pendant trois semaines, de suivre différentes conférences inspirantes, webinaires interactifs, de suivre des podcasts et de nombreuses ressources pour explorer les enjeux de l'éducation numérique et découvrir des solutions concrètes à mettre en œuvre en classe.

Les IA génératives en éducation : former pour comprendre, expérimenter et accompagner

L'année 2025 marque une étape décisive dans l'engagement de Réseau Canopé autour des intelligences artificielles génératives. Alors que le ministère de l'Éducation nationale publiait son premier cadre d'usage de l'IA en juin, l'établissement a poursuivi et amplifié son action pour accompagner la communauté éducative dans l'appropriation de ces technologies qui transforment profondément les pratiques pédagogiques.

Un déploiement massif de l'offre de formation

L'ampleur de la mobilisation se mesure à l'échelle des chiffres : en 2025, Réseau Canopé a organisé 1 130 sessions de formation dédiées aux IA génératives, touchant

32 895 participantes et participants. Depuis le lancement de cette offre en 2023, ce sont 1 651 sessions et **48 197 personnes formées** qui témoignent d'une montée en compétences sans précédent au sein de la communauté éducative

L'offre de formation s'est déployée selon des formats diversifiés et complémentaires. Les webinaires et cycles d'ateliers thématiques, en présence dans les Ateliers Canopé ou à distance, ont permis d'accompagner nos publics sur des thématiques clés, de l'intelligence artificielle à la salle de classe jusqu'à la création de ressources éducatives avec l'IA générative. Le parcours Magistère-TNE « Comprendre et enseigner les bases de l'intelligence artificielle » a totalisé plus de 8 000 inscriptions depuis sa parution. Sur la plateforme CanoTech, une série de sketchnotes animés, de webinaires et de conférences a enrichi l'espace dédié à l'intelligence artificielle, offrant des ressources accessibles et immédiatement exploitables par les enseignantes et enseignants.

La mise à disposition de 14 vidéos PIX+ Édu réalisées avec le soutien de la DNE sur cette thématique est venue compléter ces ressources.

Des publics diversifiés, une approche différenciée

Réseau Canopé a exploré des angles variés pour répondre aux besoins spécifiques de chaque catégorie d'acteurs éducatifs. **Pour les enseignantes et enseignants**, les formations ont porté sur l'IA comme nouvelle assistance à la préparation de cours, à la scénarisation pédagogique et à l'individualisation des parcours d'apprentissage. Les **professeures et professeurs documentalistes** ont bénéficié d'un accompagnement sur les nouvelles pratiques dans la gestion de l'information et l'éducation aux médias. Les **formatrices et formateurs** ont été outillés pour intégrer l'IA dans les dispositifs de formation, notamment pour l'évaluation. Enfin, **les personnels d'encadrement et les agents**

des collectivités territoriales ont découvert l'IA comme outil d'assistance au pilotage des tâches administratives et à la gestion de projet.

Cette diversification s'est également traduite par des actions territoriales remarquables. En Bretagne-Pays de la Loire, Réseau Canopé s'est associé à l'Inspé de Bretagne et à la région académique pour créer un nouveau diplôme universitaire « IA en éducation ». Formation ambitieuse, elle est pensée pour accompagner les acteurs éducatifs dans l'appropriation des usages pédagogiques de l'intelligence artificielle tout en développant une réflexion éthique et critique. En Centre-Val de Loire, plus de 755 agents territoriaux ont été formés en partenariat avec le CNFPT, illustration de la capacité du réseau à répondre aux besoins de publics élargis.

Le baromètre 2025 : l'IA au cœur des attentes

La deuxième édition du baromètre de la formation continue des enseignants, réalisée en partenariat avec Ipsos bva, à l'automne 2025 et publiée en janvier 2026, confirme la pertinence de cet engagement. Parmi les 1 299 enseignantes et enseignants interrogés, l'intelligence artificielle figure en tête des besoins exprimés : 45 % souhaitent se former aux intelligences artificielles et aux usages des données. Ce chiffre traduit une prise de conscience généralisée et une attente forte à laquelle Réseau Canopé entend répondre avec une offre toujours plus accessible et ancrée dans la réalité du métier. Ces résultats nourrissent directement les perspectives 2026 de l'établissement, qui prévoit notamment de diversifier les formats sur CanoTech en proposant davantage de contenus interactifs autour de l'IA, et de poursuivre une étude qualitative sur les usages des IA en éducation.

Comprendre les représentations des élèves : les études Repia (représentations des élèves de l'IA)

Au-delà de la formation des personnels, Réseau Canopé s'est engagé dès 2023 dans une démarche de compréhension fine des représentations que les élèves construisent de l'intelligence artificielle. C'est tout l'objet de l'étude Repia, dont la deuxième édition s'est terminée en 2025 (publication au premier trimestre 2026). La troisième édition se déroule en cette année scolaire 2025-2026 au lycée agricole de Dannemarie-sur-Crète, en Bourgogne-Franche-Comté.

L'étude explore l'imaginaire collectif que les élèves mobilisent autour de l'IA : leurs usages quotidiens, leurs projections sur l'avenir de ces technologies, mais aussi leurs craintes concernant leur déploiement. Un constat particulièrement éclairant émerge de ces travaux : lorsque l'on interroge les élèves sur la place qu'ils imaginent pour l'IA au lycée, des questionnements profonds apparaissent sur le rôle futur des enseignantes et enseignants et sur les formats des évaluations. Ces interrogations sont aussi celles de la communauté éducative : elles doivent nourrir la réflexion collective.

En parallèle, l'étude Repia Genre, menée en collaboration avec la Draaf Bourgogne-Franche-Comté, l'université de Genève, l'université de Lyon et l'académie de Grenoble, interroge les variations de représentations entre filles et garçons. Cette recherche, ouverte à l'ensemble des lycéennes et lycéens via un questionnaire en ligne, vise à répondre à une question essentielle : les représentations que les élèves se construisent de l'IA diffèrent-elles selon le genre ? Ces travaux contribuent à éclairer les politiques éducatives et les stratégies de formation, en intégrant une dimension jusqu'ici peu explorée.

Chiffres clés

32 895 personnes
formées en 2025

48 197 personnes
formées depuis 2023

1 130 sessions
de formation dédiées
aux IA génératives en 2025

DANS L'ENSEMBLE DU TERRITOIRE

— Journée nationale de Réseau Canopé dédiée aux IA génératives

Le 25 juin 2025, plus d'une soixantaine d'Ateliers Canopé ont organisé la Journée nationale de Réseau Canopé dédiée aux IA génératives et près d'un millier d'acteurs de l'éducation étaient au rendez-vous. À l'heure de la publication d'un premier cadre d'usage de l'IA en éducation, enseignants et partenaires locaux se sont réunis pour réfléchir collectivement aux usages de l'IA en s'interrogeant sur les enjeux éthiques, pédagogiques, techniques et réglementaires.

Regards croisés d'experts, tables rondes et ateliers participatifs ont rythmé la journée, favorisant les échanges entre chercheurs, formateurs et enseignants avec un objectif partagé : des expérimentations individuelles à une appropriation commune et cohérente des IA génératives pour les apprentissages et le bien-être numérique.

CHRISTOPHE, ENSEIGNANT DE LANGUES EN LYCÉE

« Cette journée peut m'apporter des éléments car j'ai une interrogation sur l'utilisation qu'en font les élèves et comment les accompagner pour une utilisation intelligente de l'IA. »



BOURGOGNE-FRANCHE-COMTÉ— Intervention
auprès de
l'association des
maires du Jura

Les équipes de Réseau Canopé du Jura ont formé les personnels de l'association des maires du Jura aux IA génératives. De décembre 2024 à novembre 2025, des salariés de l'association ont suivi 35 heures de formation. Les résultats : une newsletter mensuelle, des pages du *Jura agricole et rural* enrichies, des

comptes rendus en podcasts, et des agents IA pour gérer les courriels. L'AMJ est prête à former les élus avec Réseau Canopé en 2026.

BRETAGNE-PAYS DE LA LOIRE— Former
les intervenants
du CNFPT
à l'IA générative

Réseau Canopé Bretagne-Pays de la Loire a été sollicité par le CNFPT pour concevoir et animer une journée de formation dédiée aux

usages de l'intelligence artificielle générative en formation, dans le cadre des « universités des intervenants » (formateurs travaillant pour le CNFPT) des délégations des CNFPT Bretagne-Pays de la Loire et Centre-Val de Loire. Ainsi, portée conjointement par les directions territoriales Bretagne-Pays de la Loire et Centre-Val de Loire, cette action illustre la capacité de notre réseau à unir ses forces pour répondre de manière cohérente et agile aux besoins d'un partenaire national.

— Réseau Canopé, partenaire du nouveau
diplôme universitaire « IA en éducation »

Pour la rentrée 2025, l'Inspé de Bretagne ouvre un nouveau diplôme universitaire « IA en Éducation », une formation ambitieuse pensée pour accompagner enseignants, formateurs, personnels d'encadrement et acteurs éducatifs dans l'appropriation des usages pédagogiques de l'intelligence artificielle tout en développant une réflexion éthique et critique.

Ce projet est le fruit d'une collaboration institutionnelle étroite entre l'Inspé de Bretagne, la région académique (Drane, EAFC) et Réseau Canopé. Chaque partenaire contribue à la construction du parcours avec une équipe pédagogique qui réunit formateurs experts et intervenants extérieurs. La direction territoriale Bretagne-Pays de la Loire est directement engagée dans cette dynamique, grâce à l'expertise de trois de ses formateurs sollicités pour intervenir au sein du parcours. Cette participation renforce le rôle de Réseau Canopé comme acteur reconnu de la formation pour le développement des compétences numériques et dans l'accompagnement des pratiques éducatives liées à l'intelligence artificielle.

CENTRE-VAL DE LOIRE— Réseau Canopé
forme plus de 750
agents territoriaux

Réseau Canopé Centre-Val de Loire, en partenariat avec la délégation régionale du CNFPT, a animé

le webinaire « Des usages responsables de l'IA au quotidien », réunissant plus de 600 agents territoriaux. Cette action vise à promouvoir un usage éthique et réfléchi de l'IA et s'inscrit dans une offre de formation régionale complète sur IA, cybersécurité, sobriété numérique et accompagnement éducatif.

TNE territoires numériques éducatifs

Lancé en 2020 dans l'Aisne et le Val-d'Oise, le programme TNE, développé par Réseau Canopé, s'étend depuis 2021 à dix autres départements : Bouches-du-Rhône, Cher, Corse, Doubs, Finistère, Guadeloupe, Hérault, Isère, Vienne et Vosges. Ce projet ambitieux vise à accompagner plus de 115 000 enseignants, tous niveaux confondus, qu'ils relèvent de l'enseignement public, privé sous contrat et agricole, mais aussi les formateurs-formatrices et les personnels d'encadrement.

SARAH CORNU,
CONSEILLÈRE DU RECTEUR
DE CORSE, DÉLÉGUÉE DE RÉGION
ACADÉMIQUE AU NUMÉRIQUE
ÉDUCATIF (DRANE) ET DIRECTRICE
RÉGIONALE DU NUMÉRIQUE
POUR L'ÉDUCATION (DRNE)

« Le partenariat entre Réseau Canopé et la région académique de Corse s'affirme comme un tissu d'expertises partagées qui démultiplie la portée du développement professionnel. Formations conjointes, module Magistère sur les IA génératives nourri par les pratiques du terrain, parcours de formateurs Drane-Réseau Canopé ancré dans une réflexivité exigeante : chaque action alimente une dynamique solide et engagée. Ensemble, les équipes façonnent des événements TNE ambitieux, déploient des interventions en FIL et des résidences en établissement « Digi Scontris » pour amplifier l'impact des actions, renforcer l'appropriation du numérique éducatif et étendre leur rayonnement national.



Depuis quatre ans, pour porter une offre de formation intégrée dans les stratégies académiques, en proximité avec les enseignants, Réseau Canopé opère le **volet formation et ressources** en :

- animant la plateforme tne.reseau-canope.fr qui donne accès aux enseignants, de la maternelle au lycée, à une offre

- de formations complète à distance sur le numérique éducatif en ligne, ainsi qu'à 68 solutions numériques éducatives (SNE) ;
- proposant des formations en présentiel dans les Ateliers Canopé des 12 départements ;
- analysant et évaluant la portée de ce dispositif auprès des enseignants.

Chiffres clés

SYNCHRONE

13 827 participants

en 2025, contre 15 312 en 2024 (soit 15 % des enseignants formés en 2025 par Réseau Canopé sur les TNE contre soit 13,3 % des enseignants formés en 2024).

Cette progression s'explique par la fin de la convention TNE courant 2024 de l'Aisne et du Val-d'Oise (donc 2 départements en moins dans le projet avec une baisse de l'effectif enseignant à former de 20 % du nombre des enseignants).

ASYNCHRONE

Le nombre de participants-participantes a augmenté sur l'année 2025 avec les formations Moodle et Magistère

17 606 participants

à Magistère en 2025 (contre 7 004 en 2024 soit + 151 % en un an)

2 207 participants

aux formations Moodle sur les usages pédagogiques des matériels en 2025 (contre 1 290 en 2024, soit + 71 % en un an)

13 622 participants

pour les modules de formation pour les solutions numériques éducatives en 2025 (contre 12 561 participants en 2024, soit + 8,5 % en un an)

Au total pour l'année 2025

47 262 participations

aux formations TNE en asynchrone contre 36 167 en 2024 (soit + 30,7 %)

CHIFFRES CUMULÉS DEPUIS LE DÉBUT DU PROJET

(Aisne et Val-d'Oise d'octobre 2020 à juillet 2024 et les 10 autres départements à partir de l'année 2022-2023)

93 212 participants

(webinaires, formations en présence, solutions numériques)

28 107 inscrits

aux modules thématiques de Magistère TNE



Les formations produites en 2025

Quatre modules Magistère, tous conçus en collaboration avec les académies, les DSDEN et le Ministère, sont venus enrichir cette offre :

- « Enseigner avec les IA génératives » ;
- « Enseigner et apprendre au quotidien avec un ENT » (activités orales au cycle 2) ;
- « Numérique : vers une égalité filles-garçons » ;
- « Sobriété numérique : comprendre, agir, sensibiliser ».

Une formation autour du numérique pour enrichir les apprentissages en EPS a également été délivrée, et dix webinaires ont été enregistrés pour permettre aux enseignants de suivre ces temps en asynchrone.

Quatre nouvelles formations aux matériels numériques



Les expérimentations TNE

L'évaluation des formations avec un partenariat TNE et EPFL (École polytechnique fédérale de Lausanne) avec le logiciel Digital Training Companion (DTC) qui permet d'évaluer avant, pendant et après la formation.

Une collaboration avec l'Institut national de recherche en sciences et technologies du numérique (Inria) sur les formations en *mobile learning* (projet EPOC)

Une collaboration avec le Loria (CNRS-Inria-université de Lorraine) sur un projet autour de l'éthique et l'IA.

— L'accélérateur d'innovations pédagogiques : accompagner les EdTechs au service de l'éducation —

L'écosystème éducatif connaît une transformation sans précédent. Intelligence artificielle générative, apprentissage adaptatif, réalité immersive, personnalisation des parcours... Face à cette effervescence, une question demeure centrale : comment garantir que ces innovations répondent véritablement aux besoins des enseignantes et enseignants, des élèves et des établissements ? C'est précisément la mis-

sion de l'accélérateur d'innovations pédagogiques de Réseau Canopé. Ce dispositif accompagne les entreprises EdTech désireuses de mieux comprendre le fonctionnement de l'Éducation nationale et de créer des solutions adaptées aux réalités de classe.

L'accompagnement proposé repose sur un cadre de confiance structuré autour de trois critères : la pédagogie, qui exige une valeur ajoutée mesurable en adéquation

avec les programmes ; la technique, qui impose le respect du règlement général sur la protection des données (RGPD), l'ergonomie et l'accessibilité ; l'éthique, qui garantit des usages responsables.

L'accélérateur d'innovations pédagogiques poursuit la dynamique engagée et confirme son rôle de passerelle entre le monde de l'entrepreneuriat et celui de l'école.

BOURGOGNE-FRANCHE-COMTÉ

— Journée d'étude consacrée à la parentalité numérique

La journée d'étude consacrée à la parentalité numérique a été organisée dans le cadre du programme Territoire numérique éducatif du Doubs le 21 mai 2025. Plus de 200 participants (parents, enseignants, chercheurs, partenaires associatifs et représentants institutionnels) autour d'un même objectif : **mieux comprendre et accompagner les usages du numérique dans les familles et à l'école**. Les Ateliers Canopé 25 et 90 ont contribué à l'organisation et à l'animation de cette journée avec les services académiques et l'université Marie-et-Louis-Pasteur, et les Ceméa.



BRETAGNE

— Accompagnement des établissements au quotidien

En 2025, l'équipe du TNE 29 a poursuivi son accompagnement des écoles et collèges du Finistère en proposant des formations directement dans les établissements. **Près de 30 formations** ont été organisées cette année pour **519 enseignants et personnels éducatifs** dans des écoles, collèges et un lycée. Les thématiques les plus sollicitées concernaient les usages pédago-

giques du numérique, la webradio, l'intelligence artificielle et la fabrication numérique.

Cette année a aussi été marquée par l'arrivée d'un nouveau public : les accompagnants d'élèves en situation de handicap, peu formés au numérique, qui ont pu bénéficier de ce dispositif. Les résultats sont concrets : **90 % des équipes formées aux projets de fabrication numérique avec « Fablab à l'école » poursuivent leurs initiatives**, et les projets de webradio ont donné lieu à de nombreuses productions d'élèves, valorisées à l'échelle académique.



CENTRE-VAL-DE-LOIRE

— « Deviens IngénieurE »

Dans le Cher, le projet TNE « Deviens IngénieurE », forme les enseignants à la robotique éducative et initie les étudiants ingénieurs aux gestes pédagogiques. Destinées aux CM1-CM2, les séances développent créativité, pensée critique et compétences du XXI^e siècle tout en déconstruisant les stéréotypes de genre.



PROVENCE-ALPES-CÔTE D'AZUR

— L'usage des écrans sous le prisme des sciences cognitives

Le 22 janvier 2025, la Drane Paca, la DSDEN des Bouches-du-Rhône, l'EAFC d'Aix-Marseille et Réseau Canopé ont organisé une journée de réflexion et de formation réunissant 250 enseignants autour des usages des écrans. Inscrit dans la continuité du rapport « Enfants et écrans. À la recherche du temps », remis au président de la République le 30 avril 2024 par une commission de dix experts, ce séminaire visait à :

- décrypter les apports de la recherche sur les impacts des écrans ;
- explorer des stratégies de prévention pour les enfants et les familles ;
- comprendre les usages réels des jeunes et leurs conséquences ;
- identifier des ressources pédagogiques pour promouvoir un usage raisonné et éclairé du numérique.

La journée a débuté par deux conférences phares, en présence de Grégoire Borst, professeur de psychologie du développement et de neurosciences cognitives de l'éducation à l'université Paris-Cité et directeur du LaPsyDé (CNRS) ont présenté les recommandations clés du rapport « Enfants et écrans », offrant aux participants un référentiel solide pour appréhender la question.

GUADELOUPE

— Un dispositif complet d'accompagnement visant à renforcer la compréhension et l'appropriation de l'IA

Dans le cadre du séminaire TNE consacré à l'intelligence artificielle, coorganisé avec la Drane, Réseau Canopé Guadeloupe a déployé un dispositif complet d'accompagnement visant à renforcer la compréhension et l'appropriation de l'IA par les personnels éducatifs. Au

total, plus de 250 personnels ont été accompagnés dans la découverte et la compréhension des enjeux de l'intelligence artificielle en éducation. Le dispositif a permis d'offrir des approches complémentaires, adaptées à la diversité des publics et aux différents niveaux de maîtrise.

NOUVELLE-AQUITAINE

— Près de 500 enseignants du 2nd degré formés dans la Vienne

Dans le cadre de TNE 2024-2025, l'Atelier Canopé 86 a déployé un plan de formation ambitieux,

coconstruit avec l'E AFC et le Srane, à destination des enseignants du 2nd degré. Les modules proposés, en présentiel et en distanciel, ont porté sur des thématiques clés telles que l'IA, les sciences cognitives, l'accompagnement des EBEP, les usages de l'ENI ou encore la création de podcasts pédagogiques. Avec plus de 500 participants, ce plan témoigne d'une forte mobilisation. Près de 90 % des participants se déclarent satisfaits et 95,6 % estiment pouvoir réinvestir les apports dans leurs pratiques



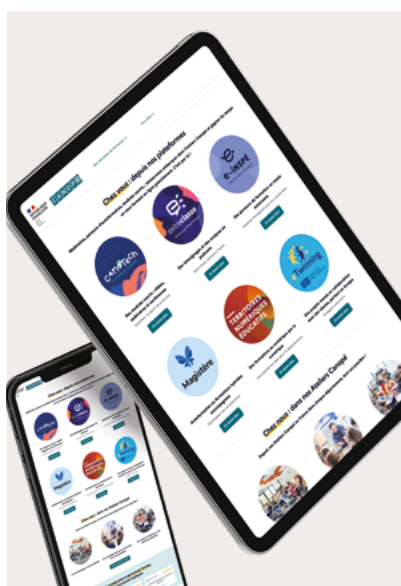
GRAND EST

— L'équité numérique

En 2025, le département des Vosges, choisi pour sa diversité et ses enjeux d'équité numérique, a pleinement bénéficié du déploiement du programme TNE grâce à l'action coordonnée de la direction territoriale Grand Est de Réseau Canopé et de la Drane de Nancy-Metz. Les équipes ont mené un accompagnement de terrain structurant, illustré par des temps forts marquants : concours « 45 secondes », journée dédiée aux élèves à besoins éducatifs particuliers (EBEP) sur l'accessibilité universelle, festival Webradio réunissant 27 collèges, et journées dédiées à l'IA avec le chercheur Didier Roy. Ces actions ont permis aux enseignants d'expérimenter des usages concrets, directement transposables en classe. En parallèle, les formations ciblées (webinaires, interventions en établissements et résidences pédagogiques) ont renforcé l'autonomie numérique des équipes éducatives et soutenu la différenciation et l'inclusion. Portée par une ingénierie et des partenariats étroits avec la Drane, la DSDEN et l'Inspé, Réseau Canopé Grand Est, contribue ainsi à structurer durablement un écosystème numérique éducatif au service de la réussite de tous les élèves vosgiens.

Des formations en adéquation avec les attentes du terrain éducatif

— Une **offre digitale innovante**, personnalisée et centrée sur l'impact —



Réseau Canopé, à travers sa direction des produits de formation (DPF), a pour mission d'accompagner les enseignants dans leur développement professionnel en s'appuyant sur une offre digitale innovante, personnalisée et centrée sur l'impact.

Réseau Canopé développe des produits d'e-learning qui permettent les formations à distance et hybrides. Elle déploie des plateformes à succès conçues et animées par Réseau Canopé, soit en propre comme pour CanoTech et Extra classe, soit en partenariat comme pour e-INSPÉ ou Magistère.

L'établissement développe une culture produit centrée sur l'utilisateur, l'efficacité, la responsabilité des périmètres et le travail collectif en équipe resserrée. Son objectif

est de répondre aux besoins concrets de la communauté éducative, en plaçant l'impact pédagogique et l'innovation au cœur de ses priorités. En 2025, plusieurs productions et engagements suivent déjà cet objectif.

Magistère : « L'École pour tous » en partenariat avec la Dgesco

Réseau Canopé et la Direction générale de l'enseignement scolaire (Dgesco) se sont associés pour concevoir un parcours de formation « L'École pour tous » sur Magistère, destiné aux enseignants du 1^{er} et du 2nd degré, notamment via les programmes académiques de formation (PRAF), en lien avec les

priorités de la Conférence nationale du handicap d'avril 2023 : rendre l'environnement scolaire plus accessible et accompagner les besoins éducatifs particuliers. Ce parcours hybride est composé de trois modules de neuf heures chacun, dont trois heures en distanciel et six heures en présentiel.

« Regards sur les programmes » : une émission qui répond aux questions des enseignants

Depuis la rentrée 2024, Réseau Canopé produit avec la Dgesc une série d'émissions de 30 minutes environ, intitulée « Regards sur les programmes », afin de présenter les intentions de chaque nouveau programme directement aux professeurs, dans le cadre d'un format dynamique. Les émissions réalisées en 2025 portent notamment sur l'EMC, le français, les mathématiques, les langues vivantes étrangères et régionales et l'éducation à la vie affective et relationnelle et à la sexualité. Diffusées sur Éduscol et PodÉduc, elles sont le fruit d'une collaboration entre la Dgesc et Réseau Canopé, avec le concours de l'Inspection générale de l'éducation, du sport et de la recherche, et d'enseignants de 19 académies.

Chiffres clés

8 émissions

réalisées en 2025

119 enseignants

en territoires

7 animateurs

28 experts

en plateau

L'accessibilité numérique

En tant qu'acteur de service public, l'accessibilité des contenus et des ressources constitue une priorité pour Réseau Canopé, à la fois pour répondre aux obligations légales et pour assurer l'inclusion de tous les publics. L'établissement a entrepris une démarche structurée visant à renforcer les compétences des équipes et à intégrer progressivement les bonnes pratiques d'accessibilité dans l'ensemble de ses processus de conception et de production. Cette démarche permet de garantir que les parcours de formation et les produits numériques sont accessibles et inclusifs. Des tests utilisateurs réguliers, des audits, ainsi que des opérations de transcription et de sous-titrage des productions audiovisuelles ont été menés pour améliorer l'accessibilité des contenus. Parallèlement, des actions de sensibilisation et de formation ont été déployées afin d'impliquer l'ensemble des agents.

L'écoconception

Réseau Canopé souhaite labelliser ses productions audiovisuelles sous le signe de l'« écoproduction », affirmant ainsi son engagement en faveur d'une démarche plus responsable. Une première étape consiste à réaliser un état des lieux à travers l'analyse du cycle de vie d'une production type à l'aide de l'outil Carbon'Clap.

Des outils internes seront ensuite développés et mis à disposition des agents, avec plusieurs axes de travail : intégration d'une rubrique dédiée à l'audiovisuel dans la charte du numérique responsable ; création d'une fiche pratique sur les comportements à adopter pour une production durable ; suivi et transmission des données audiovisuelles dans le cadre du bilan carbone de l'établissement.

Un cycle de webinaires consacré à la RSE est en préparation et mettra en lumière la dimension écoresponsable de la production audiovisuelle. L'écoconception sera aussi un sujet important pour le développement de ses plateformes de formation en 2026.

Chiffres clés

Production audiovisuelle

401 vidéos

produites,
totalisant

57 heures

**125 jours
de tournage**




ZOOM
 sur
Les produits

canoTech
 PAR RÉSEAU CANOPÉ



CanoTech est la plateforme de « microlearning » de Réseau Canopé au service du développement professionnel des enseignants. Elle permet à tous les enseignants d'explorer de nouvelles pratiques pédagogiques à leur rythme grâce à des formations courtes et engageantes (conférences, webinaires, vidéos thématiques...).

Au cours de l'année 2025, CanoTech a largement été sollicité par les utilisateurs dans les différentes enquêtes menées, un moteur de recherche a été mis en place sur la plateforme permettant aux utilisateurs d'accéder plus facilement aux webinaires et vidéos répondant le mieux à leurs besoins.

Parmi les temps forts de l'année, on notera les Semaines de la citoyenneté numérique qui a attiré près de 2 000 participants avec un taux moyen de satisfaction de 91 %.

Chiffres clés

645 308
visiteurs uniques

soit une hausse de 49 %
par rapport à 2024

65 648
participants

en 2025, soit +2 %
par rapport à 2024

29 623 abonnés

à la newsletter,
soit une hausse de 16,35 %
par rapport à 2024

32 conférences

13 289 inscrits

244 webinaires

(923 sessions)
avec une moyenne
de 99 inscrits par session

FANNY, ENSEIGNANTE À LAVAL

« Les élèves changent, alors pourquoi ne pas évoluer avec eux ? CanoTech m'offre une vraie prise de hauteur sur mon quotidien. Je recommande vivement cette plateforme, aussi bien aux enseignants débutants qu'aux plus expérimentés. Notre métier exige une formation continue, et CanoTech est une ressource précieuse : elle permet de se former sur des thématiques ciblées, de manière ludique, accessible et surtout gratuite. »



extraclasse

Extra classe est la plateforme de Réseau Canopé dédiée aux podcasts au service du développement professionnel des enseignants. Chaque semaine sont publiés des témoignages inspirants, des échanges sur les enjeux et les pratiques

du métier, et des réponses concrètes aux questions que se posent les enseignants.

L'année 2025 a été marquée par la hausse des écoutes et par la création d'un nouveau format, le

troisième sur Extra classe, lancé en juin 2025. Plus court et plus direct, « Entre profs » répond en moins de trois minutes aux questions professionnelles que les enseignants se posent tous les jours.

Chiffres clés

203 904 écoutes

43 083 écoutes

du nouveau format « Entre profs »

+ 30 % Spotify

+ 20 % Apple Podcast

Augmentation du nombre d'abonné



Magistère

Magistère est la **plateforme officielle de formation continue de l'Éducation nationale**, connue et utilisée par l'ensemble de la communauté enseignante.

Dès 2024, Réseau Canopé a participé aux travaux de développement de la **nouvelle plateforme Magistère**, ouverte officiellement en mars 2025.

Un important travail a été engagé pour rééditorialiser des parcours existants sur l'ancienne plateforme, pour les adapter aux nouveaux usages et améliorer l'expérience apprenante. 29 parcours en auto-formation ont été publiés parmi lesquels 6 nouvelles formations.

Réseau Canopé a participé à l'animation du comité éditorial, qui veille à garantir la qualité et la pertinence de l'offre de formation, en lien avec les besoins actuels des enseignants et les priorités définies par le Ministère.

26 735 participants sur les cinq parcours les plus suivis en 2025 :

- ↳ « Comprendre et enseigner les bases de l'intelligence artificielle » (7 483 participants) ;
- ↳ « L'attention, ça s'apprend ! » (5 179 participants) ;
- ↳ « Apprendre à se concentrer » (5 083 participants) ;
- ↳ « Apprentissages : quand les émotions s'en mêlent » (4 813 participants) ;
- ↳ « Les essentiels pour une coéducation fructueuse avec les familles » (4 177 participants).

ENSEIGNANTE DU 1^{er} DEGRÉ,
À PROPOS DU PARCOURS
« L'ATTENTION, ÇA S'APPREND ! »

« Une formation claire, concise, qui permet de mettre en lumière les apports et de les rendre concrets en classe : grand merci.



ENSEIGNANT DU 2nd DEGRÉ,
À PROPOS DU PARCOURS
« APPRENDRE
À SE CONCENTRER »

« [...] la formation était très bien expliquée, les exemples concrets permettent un transfert efficace pour la pratique en classe. Cela correspond parfaitement à mes attentes.



Chiffres clés

80 586 participants actifs

en hausse de 6,5 % par rapport à 2024

26 formations

publiées au catalogue national Magistère

96 % de taux de satisfaction

les fondamentaux

La plateforme des Fondamentaux propose des vidéos pédagogiques pour accompagner les apprentissages fondamentaux à l'école élémentaire et à la maison. Reconnus d'utilité publique, Les Fondamentaux s'appuient sur les programmes officiels.

En 2025, plusieurs séries en langues régionales ont été ajoutées au catalogue des Fondamentaux : une refonte ergonomique en profondeur a été engagée pour rendre le site plus accessible, simplifier la navigation et mettre davantage en lumière l'accompagnement dédié aux enseignants. La mise en ligne de cette nouvelle version est prévue au premier trimestre 2026.

Top 5 des séries les plus consultées

Les **verbes**
Types et formes de phrases
La phrase
Temps de l'indicatif
Les fractions

En parallèle, l'équipe a initié un chantier d'analyse des vidéos et documents d'accompagnement pédagogiques au regard des nouveaux programmes scolaires progressivement mis en place à l'école élémentaire.

Chiffres clés

3 296 840
visiteurs uniques

– 7,3 % par rapport à 2024

29 788 abonnés

à la newsletter,
 soit + 3,25 %
 par rapport à 2024

2,9 M de vidéos

lues en 2025
 + 2 % par rapport à 2024



e-INSPÉ

Le projet e-INSPÉ, coordonné par Réseau Canopé dans le cadre du plan France 2030, propose depuis 2023 une offre de formation en ligne, gratuite et en accès libre, prioritairement pour les enseignants du 1^{er} et du 2nd degré qui débutent, qui veulent évoluer dans leurs pratiques, et aux étudiants et personnes qui souhaitent embrasser le métier d'enseignant.

La fréquentation de la plateforme e-inspe.fr a connu un essor en 2025, avec une progression de

+ 440 % du nombre de ses utilisateurs. Fin 2025, 35 000 enseignants utilisent la plateforme et 2 000 nouveaux comptes sont créés chaque mois. L'offre, mieux connue, répond aux besoins de formations des enseignants exprimés dans Talis et le baromètre Ipsos bva-Réseau Canopé.

L'offre e-INSPÉ propose désormais 53 parcours créés par des chercheurs et des pairs engagés, tous dotés d'un assistant IA de parcours de formation. Cet assistant, fiable

et sobre, soutient l'apprentissage actif en autonomie sans se substituer à la réflexion personnelle. Dans ce sillage d'innovation, e-INSPÉ poursuit toujours son développement d'outils visant une expérience utilisateur plus intuitive et engageante. Le projet se concentre actuellement sur l'optimisation des retours aux apprenants lors des phases de mise en pratique et d'échanges entre pairs (étapes 4 et 5).

Chiffres clés

53 parcours

dotés chacun
d'un assistant IA

35 000
utilisateurs

dont 26 500 (+ 450 %) comptes d'utilisateurs créés en 2025

22 150 heures

de formation attestée,
dont 7 200 h en Inspé et EAFC

+ 85 %
de visiteurs

uniques depuis décembre 2024

À l'international, Réseau Canopé acteur reconnu

L'année 2025 a été l'occasion d'ancrer l'action de Réseau Canopé hors de France. C'est désormais la direction Europe et international qui incarne cette action, en rassemblant l'ensemble des activités internationales, européennes et le dispositif eTwinning.



La nouvelle direction s'organise en venant renforcer les trois piliers du développement international et européen de Réseau Canopé :

- l'espace éducatif européen,
- l'appui à l'enseignement français et en français à l'étranger,
- la coopération éducative.

Un pôle « ingénierie de formation » complète la direction ainsi qu'un pôle dédié aux partenariats, afin de positionner Réseau Canopé comme un **organisme de formation connu et plébiscité à l'échelle européenne et internationale**.

En relation étroite avec l'ensemble des directions nationales, territoriales et académiques, la direction Europe et international de Réseau Canopé va chercher des opportunités économiques (subventions ou prestations) comme leviers de financement de l'opérateur et participe ainsi activement au chiffre d'affaires de Réseau Canopé. En 2025, la part des activités européennes et internationales de l'opérateur représente :

- **14 % de son chiffre d'affaires, soit une progression de 3 % par rapport à 2024 (11 % du CA de 2024) ;**

- **27 % de l'ensemble de son offre de service (23 % en 2024), soit plus d'un quart de son activité.**

En 2025, Réseau Canopé a réaffirmé son expertise d'opérateur de formation dans des projets européens et internationaux d'envergure.

L'établissement a ainsi **renouvelé le plan d'action eTwinning** financé par la Commission européenne pour une période de 18 mois démarrant au premier trimestre 2026, à destination des enseignants du système éducatif français.

Réseau Canopé a également **participé à des projets européens structurants** : Allophone Teacher Academy (ALTA) pour l'accueil des élèves allophones, la formation d'enseignants aux valeurs européennes (Action Jean-Monnet), et l'ingénierie de formation en ligne (Parforme). Les ambitions ? Utiliser le levier des projets européens pour développer un réseau de partenariats où la complémentarité des expertises sert des projets ambitieux, et faire appel aux financements européens pour servir les besoins du système scolaire français.

L'opérateur a poursuivi son **soutien à l'enseignement français à l'étranger** : en 2025, + 17 actions de formation menées auprès d'établissements scolaires (usages des IA, découverte du monde, enseignement de l'EMI, création de podcasts, etc.) et de production de ressources de formation (parcours Magistère). Réseau Canopé a poursuivi son partenariat auprès du réseau d'établissements Label-FrancÉducation pour lequel, depuis 2017, il met gratuitement à disposition des ressources et anime un cycle mensuel de webinaires auprès des enseignants des 650 établissements membres dans une soixantaine de pays.

L'opérateur a aussi déployé des **coopérations éducatives structurantes dans une vingtaine de pays**, en lien étroit avec sa tutelle et le ministère de l'Europe et des Affaires étrangères, autour des enjeux de la formation des enseignants francophones pour la valorisation de la langue française, la production de ressources pédagogiques et le déploiement d'environnements techniques, notamment dans des pays en situation de crise (Soudan, Mali, Haïti).

À qui s'adresse Réseau Canopé à l'international ?

L'offre de service de Réseau Canopé en Europe et à l'international s'adresse à la fois aux institutions étrangères, organismes multilatéraux, établissements et réseaux d'établissements, formateurs de formateurs ou directement aux enseignants.

Offre de formation auprès des enseignants

Plusieurs offres ont été développées et mises en œuvre, notamment une offre dédiée aux **enseignants européens francophones**

souhaitant se former sur une thématique pédagogique précise (« Formation enseignants d'Europe »). En parallèle, une offre complémentaire de résidences pédagogiques a été développée pour répondre aux besoins des enseignants francophones en renforçant à la fois leurs compétences linguistiques mais aussi pédagogiques. Menée en partenariat avec des centres de langue et des Ateliers Canopé (50 % renforcement de la langue, 50 % renforcement des compétences pédagogiques), cette offre s'adresse à tout enseignant francophone, européen ou international. Enfin, un service d'accompagnement pédagogique et technique, de formation et de valorisation des pratiques, est proposé depuis 2005 aux enseignants français dans le cadre de l'action eTwinning.

Offre auprès des établissements scolaires

Réseau Canopé **accompagne les établissements scolaires**, lycées français ou établissements enseignant en français, sur sollicitation. En 2025, Réseau Canopé est intervenu sur des thématiques très variées : en Turquie sur les usages des intelligences artificielles génératives (IAG), en physique-chimie, en Suisse sur l'enseignement explicite, la découverte du monde ou les IAG, ou encore en Espagne sur les compétences psychosociales (CPS).

Offre auprès des institutions

Ce champ constitue l'activité principale de l'opérateur dans le cadre de coopérations diverses. Réseau Canopé intervient à la demande des postes diplomatiques pour des projets de coopération bilatérale, notamment dans le cadre de projets relevant du Fonds équipe France (FEF) du ministère de l'Europe et des Affaires étrangères ; en partenariat avec des organismes

multilatéraux (Unesco, Confemen, Agence universitaire pour la francophonie (AUF), en consortium, en réponse à des appels d'offres et appels à projets de bailleurs de fonds (Commission européenne, Agence française de développement...).

Chiffres clés

3 826 participants

(majoritairement des formateurs de formateurs) ont suivi une action de formation synchrone, en ligne ou en présentiel

74 formateurs

de Réseau Canopé mobilisés (50 en 2023), marquant une implication du réseau en augmentation et une diversification des profils et des thématiques d'intervention

+ 50 heures

de formation synchrone sur Magistère, éditorialisées en partenariat avec l'AEFE

Au total

plus de 360 heures

de formation sur Magistère ont été produites par les équipes de Réseau Canopé depuis le début du partenariat avec l'AEFE

9 plateformes

de formation Moodle actives (+ 200 heures de formation en ligne)

2 plateformes

de diffusion pour Les Fondamentaux (Tunisie et Liban)

+ 14 % de recettes commerciales

générées par l'activité internationale en 2025

Les thématiques prioritaires portées par Réseau Canopé

Interventions autour de l'IA

À l'échelle européenne et internationale, l'expertise de Réseau Canopé en IA prend de l'ampleur et sert une stratégie de rayonnement et de coopération fondée sur la formation, le partage et la confiance, autour de trois axes d'intervention.

Des parcours de formation en ligne pour les professionnels de l'enseignement. Réseau Canopé a coconçu, en partenariat avec l'AEFE, un parcours en ligne visant à doter des enseignants de l'enseignement français à l'étranger (EFE) de compétences sur l'intelligence artificielle. Sur commande de l'Unesco, Réseau Canopé a également développé des modules sur l'IA à destination des enseignants libanais.

L'organisation de séminaires et de formations sur mesure. De Tunis à

Paris (séminaires et conférences), en passant par Bucarest, Bamako, ou Port Louis, les formations, séminaires et conférences auxquels Réseau Canopé a participé en 2025 témoignent d'une présence constante sur la scène internationale. Ses référents IA, ses formateurs, ainsi que des membres de ses groupes de travail thématiques et de la direction générale, ont été tour à tour parties prenantes de ces événements internationaux.

Des coopérations européennes pour innover ensemble. Réseau Canopé s'implique activement à travers de nombreux webinaires, des ateliers de travail, un dépôt de projet européen KA2 autour de l'IA en partenariat avec trois institutions européennes, ou encore le déploiement de projets eTwinning s'appuyant sur les IA génératives : par exemple un projet eTwinning multipartenarial en collègue, « On Air », qui combine IA, musique et webradio. En complément, une offre de formation mutualisée « eTwinning et IA » est en cours de production, pour un déploiement sur tout le territoire français.

L'ensemble du réseau mobilisé

Projet « Avni Nou » en Haïti : formation de formateurs

Le programme Avni Nou, piloté par Expertise France depuis 2022 en Haïti, vise à renforcer les compétences des enseignants en période de crise. Dans ce cadre, Réseau Canopé a animé une formation de deux semaines destinée à des formateurs et cadres du ministère haïtien de l'Éducation nationale.

Grâce à la comodalité, les formateurs de Canopé Occitanie et Martinique sont intervenus le matin, tandis que les équipes haïtiennes ont poursuivi les activités l'après-midi. Cette approche hybride et collaborative a favorisé l'émergence de nouvelles pratiques pédagogiques et de dynamiques collectives, tout en offrant un espace de partage et de réflexion sur la formation en contexte de crise.



Tunisie, IA et francophonie : Réseau Canopé au service du projet « Parle »

En 2025, la direction Europe et International (DEI) de Réseau Canopé a poursuivi son action dans le cadre du projet Parle, visant à renforcer les compétences linguistiques des élèves en arabe et en français, notamment à travers l'amélioration des ressources pédagogiques, la formation des enseignants et l'évolution des pratiques éducatives. Pour accompagner le renforcement des compétences des acteurs éducatifs tunisiens, des formateurs de la direction territoriale Bretagne-Pays de la Loire ont été mobilisés lors d'un séminaire national de trois jours réunissant **près de 100 inspecteurs** de langues et de disciplines scientifiques.

Des formateurs de la direction territoriale Occitanie ont également pris part à un second séminaire dédié au manuel scolaire numérique. Ils y ont animé des formations sur l'ingénierie documentaire, éditoriale et l'édition numérique, ainsi qu'un hackathon dédié à la rédaction d'un cahier des charges d'un prototype de manuel numérique.

Promotion du français au Kenya

Le projet « Promotion du français au Kenya » (PFK), piloté par l'ambassade de France au Kenya, se déploie de 2025 à 2027 et fait suite au projet « Defik » pour lequel Réseau Canopé a conçu et développé une plateforme de formation pour les CFTD (Center for French Teaching and Documentation) et accompagné l'introduction de nouvelles pratiques pédagogiques auprès des enseignants kenyans de français. Le projet PFK a pour objectif d'enrichir l'offre de formation en français des CFTD autour de l'employabilité et de la formation professionnelle. Dans ce cadre, plusieurs directions territoriales ont été mobilisées :

- pour accompagner des enseignants kenyans dans la création de 90 scénarios pédagogiques numériques destinés aux enseignants de FLE du primaire et du collège. Ces 90 scénarios constitueront le socle de modules de formation déposés et consultables depuis la plateforme du CFTD ;
- pour animer un cycle de 10 webinaires autour de pratiques pédagogiques innovantes (utilisation des IA génératives, création d'un *escape game* numérique, différenciation pédagogique, compétences psychosociales).

ÉTIENNE, ENSEIGNANT AYANT SUIVI UNE FORMATION ENSEIGNANT D'EUROPE (EFE)

« Merci beaucoup pour votre attention, votre disponibilité, vos supports fantastiques, vos explications. J'ai beaucoup aimé l'équipe de Réseau Canopé, ses méthodes et son ouverture vers le monde inclusif... Merci ! »



Quelques exemples de projets

De nombreux projets à forts enjeux stratégiques ont été menés avec Expertise France (EF) et les Instituts français-ambassades de France en 2025.

SOUDAN

Soutien à la formation des enseignants en temps de crise, production d'un environnement technique et de contenus pédagogiques (voir ci-après).

TUNISIE

Amélioration et renforcement des compétences linguistiques des élèves en français et en arabe par l'accompagnement en ingénierie éditoriale et documentaire

HAÏTI

La formation de formateurs de formateurs à la continuité pédagogique en temps de crise

KENYA

Renforcement des compétences pédagogiques des enseignants de FOS dans le cadre de la promotion du Français comme langue d'employabilité pour la voie professionnelle.

BRÉSIL

Formation à l'EMI à destination d'une cohorte de référents gouvernementaux brésiliens, d'enseignants de FLE et de DNL.

ÉGYPTE

Accompagnement à la production d'une mallette pédagogique et de podcasts à destination des établissements LabelFrancÉducation valorisant les métiers du patrimoine dans le cadre de la rénovation du temple de Karnak.

IRAK

Édition de manuels d'enseignement du français LV3 et de fiches pédagogiques.

Au Soudan, aux côtés d'Expertise France

Dans le cadre du programme Equip 2 visant à l'amélioration de la qualité de l'enseignement primaire au Soudan, conduit par Expertise France, Save the Children International et Sofreco, sur financement de l'Union européenne à hauteur de 20 millions d'euros, Réseau Canopé a gagné un appel d'offres pour l'intégration de la formation numérique des enseignants, à destination des personnels de l'éducation au Soudan. À ce titre, Réseau Canopé a assuré la digitalisation de scénarios pédagogiques, en deux langues (anglais, arabe). Au total, 14 modules e-learning, à destination des enseignants soudanais dans le cadre de leur formation initiale et continue, ont été produits, représentant plus de 35 heures de formation en ligne. En parallèle, Réseau Canopé a assuré la conception, le pilotage et la mise en œuvre d'une plateforme numérique d'autoformation bilingue (accessible en arabe et en anglais) intégrant les modules de formation ainsi qu'une bibliothèque de ressources pédagogiques et institutionnelles. Ce projet ambitieux, livré en novembre 2025, a montré la capacité de Réseau Canopé à mobiliser l'ensemble de ses directions métiers dans des délais et un contexte très contraint, autour d'un objet pédagogique innovant.

Réseau Canopé en charge du bureau d'assistance national eTwinning France

L'action eTwinning est une action du programme Erasmus+ pour les écoles et établissements scolaires, engagée et financée par la Commission européenne. Elle constitue une communauté dynamique qui fédère au-delà d'un million d'enseignants depuis 2005, répartis dans

quelque 225 000 établissements scolaires. En près de 20 ans, des dizaines de milliers de projets ont été mis en œuvre bénéficiant à plus de deux millions d'élèves, sur l'ensemble du continent. La plateforme européenne eTwinning permet aux enseignants de participer à des activités et des formations aux niveaux national et européen, et d'identifier des partenaires pour la réalisation de projets de collaboration à distance, mettant ainsi leurs élèves en contact avec d'autres classes en Europe via des outils numériques.

Dans chacun des 46 pays et territoires participants, un bureau d'as-

sistance national (BAN) se charge de promouvoir l'action, d'accompagner les enseignants et d'organiser des activités de développement professionnel et de formation. Depuis 2005, le Ministère confie le déploiement d'eTwinning en France à Réseau Canopé.

Le BAN eTwinning France est composé de 10 agents de la direction Europe et international, et organise de nombreuses formations en ligne et en présentiel, en France et en lien avec d'autres pays européens.

Le BAN s'appuie sur un réseau de 30 correspondants académiques eTwinning dans les directions

territoriales et Ateliers Canopé. Ces formateurs Canopé, appelés Corac, sont chargés du développement d'eTwinning dans leur académie en lien avec les acteurs locaux, à travers la formation et la coopération avec les acteurs académiques, délégués académiques aux relations européennes et internationales et à la coopération (Dareic), inspecteurs, Dasen. Au-delà des Corac, un réseau de près de 200 enseignants, formateurs et cadres ambassadeurs, expérimentés dans les projets eTwinning, contribue aux actions de promotion et de formation sur tout le territoire.



SAMIRA,
ENSEIGNANTE AYANT SUIVI
UN SÉMINAIRE ETWINNING

« Le séminaire eTwinning a été pour moi une expérience enrichissante et inspirante. Une opportunité précieuse pour tisser des relations professionnelles et découvrir des approches éducatrices novatrices. Heureuse de faire partie de la famille eTwinning.



eTwinning : des formations ancrées dans les réalités académiques

Depuis 2022, Réseau Canopé, par le biais de l'action eTwinning, coorganise et cofinance un séminaire de travail et de formation en partenariat avec la Dgesc, pour créer des synergies entre les acteurs du Plan langues vivantes et de l'action eTwinning. Du 31 mars au 2 avril 2025 s'est tenue à Chasseneuil-du-Poitou la 3^e édition de la formation « Plan langues et eTwinning-pilotage des parcours linguistiques dans les territoires ». Depuis 3 ans, plus de 300 participants (inspecteurs, chefs d'établissement, Dareics formateurs, ambassadeurs...) ont pris part à ce cycle de formation. L'objectif ? Ancrer durablement les projets linguistiques dans les académies et outiller les équipes grâce à eTwinning, véritable levier de mobilité virtuelle et de collaboration européenne.

Chiffres clés

4 834 participants

à 291 sessions de formation eTwinning en académie (+ 13,6 % par rapport à 2024)

1 728 projets

eTwinning français en 2024-2025 (1 880 en 2023-2024)

2 935 nouvelles

inscriptions d'enseignants français à la eTwinning/ESEP

45 pays

et territoires participant à eTwinning (46 en 2024)

ESTELLE,
ENSEIGNANTE EN 2nd DEGRÉ

« Mon projet a changé ma relation avec la classe. J'ai appris à connaître les élèves et à travailler différemment. Aujourd'hui ils sont motivés et maîtrisent parfaitement le TwinSpace !



Des espaces d'accueil et de diffusion au service de l'éducation



Le Musée national de l'Éducation (Munaé)

Héritier du Musée pédagogique créé par Jules Ferry en 1879 à Paris et labellisé Musée de France, le Musée national de l'Éducation (Munaé), service associé de Réseau Canopé est chargé de la valorisation scientifique, patrimoniale et documentaire des fonds liés aux différents types d'éducation.

Depuis le ^{xvi}^e siècle, il s'attache à recueillir les traces matérielles, immatérielles ainsi que les représentations relatives à l'éducation, notamment scolaire et familiale, en France et dans ses anciennes colonies. Avec plus de 950 000 objets et documents, le fonds du Munaé constitue la **plus importante collection de patrimoine éducatif en Europe**.

En avril 2025, un ensemble de près de **300 dessins** réalisés par des



Munaé, centre de ressources

jeunes filles entre 1936 et 1941 sous l'égide de leur professeure Adrienne Jouclard, conservés au Munaé, sont **inscrits au registre international « Mémoire du monde » de l'Unesco**. Cette inscription a pour but de sensibiliser la communauté internationale à la richesse du patrimoine documentaire, à la nécessité d'assurer sa conservation pour les générations

futures et à le rendre accessible à un large public. Pour célébrer cette inscription, le musée a bousculé sa programmation et conçu une exposition d'une trentaine de dessins visible tout l'été 2025. Cette exposition a été bien fréquentée pendant les mois de juillet et août, notamment par des visiteurs étrangers, ainsi que lors des Journées européennes du patrimoine.

En parallèle de ces événements publics, le musée a travaillé à l'élaboration ainsi qu'à la rédaction de son prochain projet scientifique et culturel (PSC). Ce document, qui constitue un outil de pilotage précieux pour définir l'identité et les orientations du musée pour la prochaine décennie, positionne le Munaé comme un musée d'histoire et de société, dévolu à toutes les éducations.

Chiffres clés

3 expositions temporaires

« Pasteur, un cas d'école », « Dessin d'enfants (1936-1941) : du Munaé à l'Unesco » et « Fantastique physique ! »

19 127 visiteurs

du musée dont 3 765 élèves

63 locations

d'expositions itinérantes

22 812 élèves

touchés par le biais de ces expositions itinérantes

54 objets

des collections prêtés dans 10 institutions en France

158 nouvelles acquisitions

346 images

commandées à la photothèque (hors commandes internes)

4 641 items inventoriés



La Lib', lieu de rendez-vous des acteurs de la vie éducative

Située à Saint-Germain-des-Prés, en plein cœur de Paris, La Lib' – Librairie de l'éducation de Réseau Canopé – propose un large choix de ressources pédagogiques. Lieu de rendez-vous et de rencontres des acteurs de la vie éducative, elle accueille également le lieu de formation de l'Atelier Canopé 75.

La Lib' offre un vaste panorama d'éditeurs pédagogiques mettant à disposition des enseignants, formateurs et cadres éducatifs, des ressources concrètes, actuelles et ancrées dans la réalité du terrain. C'est un lieu où l'on vient à la fois pour trouver des réponses ciblées et pour nourrir l'envie de faire évoluer ses pratiques d'enseignement.

En 2025, les Instants Canopé, en présentiel, constituent l'une des grandes forces du lieu : des rencontres vivantes, proches du public, qui favorisent le partage d'expérience et l'échange direct avec les auteurs, praticiens et experts. Parmi les temps forts de l'année, on retrouve :

– « Kiffer l'école », avec Émilie Hanrot, « influenceuse » ;

- Rencontre : « Bout de Gomme : la folle aventure » ;
- « Comprendre le développement du cerveau : des clés pour l'apprentissage » ;
- « Mieux comprendre et accompagner les troubles dys à l'école ».

Ces rendez-vous créent une dynamique collective essentielle. Ils sont prolongés, de manière complémentaire, par une diffusion sur la chaîne YouTube de Réseau Canopé, offrant un accès élargi aux rediffusions pour celles et ceux n'ayant pu assister aux rencontres.

La fréquentation solide, preuve d'un réel intérêt du public, et la très belle dynamique estivale du mois de juillet, constituent un point fort notable, avec la fréquentation des nouveaux enseignants.

Ouverte toute l'année et notamment tous les samedis, La Lib' accueille un public fidèle, varié et curieux. Une équipe de libraires accompagne chaque visiteur avec expertise, soutenant les démarches de formation continue et facilitant l'accès à des ressources fiables et actualisées.

En 2025, La Lib' se positionne plus que jamais comme un espace vivant, structurant et indispensable pour l'évolution des pratiques enseignantes et le rayonnement de Réseau Canopé.



Chiffres clés

10 000 visiteurs

3 500 titres disponibles

3 397 abonnés

au compte Instagram de La Lib'

19 événements organisés

PARTIE 3

Les temps forts de Réseau Canopé



6 JANVIER

— Réseau Canopé au Tech&Fest de Grenoble

Réseau Canopé et la direction territoriale Auvergne-Rhône-Alpes ont participé au festival Tech&Fest : échanges avec les visiteurs sur les IA génératives en éducation, animation d'ateliers autour des enjeux sociétaux et de la réalisation d'agents conversationnels, et échanges d'expériences sur les outils et les enjeux liés à l'IA.

**7 JANVIER**

— IA en éducation : quel cadre pour quels usages ?

Dans le cadre du Sommet pour l'action sur l'intelligence artificielle, le ministère de l'Éducation nationale a organisé, le vendredi 7 janvier, une table ronde pour échanger sur la question des usages de l'IA pour l'éducation. Réseau Canopé y a participé aux côtés de partenaires tels que l'Unesco, le Conseil de l'Europe, l'Organisation de coopération et de développement économiques, France Éducation internationale, la Direction du numérique éducatif. Des productions vidéo de Réseau Canopé ont été diffusées.

**23 JANVIER**

— Nouvelle étape pour l'éducation et la recherche

Le 23 janvier 2025, le programme Innovations, données et expérimentations en éducation (IDEÉ) et Réseau Canopé ont signé un accord de partenariat pour renforcer les liens entre recherche expérimentale et éducation. Ce partenariat repose sur une volonté commune de valoriser les apports de la recherche scientifique expérimentale dans la formation des enseignants et dans l'éducation.

24 JANVIER

— Journée internationale de l'éducation 2025 organisée par l'Unesco

Réseau Canopé a participé le 24 janvier à la Journée internationale de l'éducation 2025, organisée par l'Unesco, qui avait pour thème « L'IA et l'éducation : préserver l'autonomie dans un monde automatisé ». Cette journée a été l'occasion d'explorer le rôle essentiel de l'éducation dans la capacité des enseignants et des communautés à comprendre, maîtriser et orienter les évolutions technologiques.

24 JANVIER

— Journée internationale de l'éducation : rôle essentiel de l'éducation pour la paix et le développement durable

Le CLEMI a organisé une table ronde « IA générative. Le grand défi de l'information » à la Bibliothèque nationale de France. Des personnalités d'horizons différents ont partagé leur analyse sur les IA génératives et leur impact sur l'information : Étienne Klein, physicien, Françoise Soulié-Fogelman, une des pionnières de l'IA en France, Kak, dessinateur de presse et Julien Pain, journaliste. Le débat visait à comprendre les IA génératives qui construisent leurs réponses sur des probabilités et à distinguer le vrai du vraisemblable à l'ère de la probabilité.

29 JANVIER

— Créathon 2025

Le 29 janvier, Réseau Canopé et ses partenaires ont organisé le Créathon, hackathon pédagogique, autour de la thématique « Espaces éducatifs et espaces démocratiques : collaborer, engager, sensibiliser ». 63 équipes (dont 44 françaises) y ont participé, soit plus de 270 participants dans 8 pays : France (dont la Polynésie française), Algérie, Belgique, Cameroun, Côte d'Ivoire, Madagascar, République démocratique du Congo, Tchad. 51 % des équipes étaient à distance et 49 % dans un Atelier Canopé (contre 38 % l'an dernier).



31 JANVIER

— Rencontre avec Michel Hazanavicius et Jean-Claude Grumberg

Le vendredi 31 janvier, l'équipe de La Lib' recevait, pour un Instant Canopé hors norme, Jean-Claude Grumberg, auteur et dramaturge de renom, pour son livre *La Plus Précieuse des Marchandises* et le réalisateur de son adaptation au cinéma, l'oscarisé et césarisé, Michel Hazanavicius. L'écrivain et le cinéaste ont partagé leurs réflexions sur les divers aspects de ce conte marqué par la déportation et ont exprimé leur vision de cette histoire. On dit souvent qu'il se passe toujours quelque chose à La Lib' mais ce 31 janvier fut particulièrement un grand moment.

7 FÉVRIER

— Première convention territoriale entre la ville de Grenoble et l'Andev

C'est une première déclinaison territoriale du partenariat entre Réseau Canopé et l'Andev (Association nationale des directeurs et des cadres de l'éducation des villes et des collectivités territoriales). Le 7 février a été signée une première convention avec la ville de Grenoble, en présence de la direc-

trice générale de Réseau Canopé, de l'adjointe au maire de Grenoble chargée des écoles, Christine Garnier, et de la rectrice de l'académie de Grenoble, Hélène Insel-Zajdela. « C'est un honneur pour la ville de conforter nos liens avec l'ensemble des ressources du territoire et particulièrement avec Réseau Canopé pour permettre à chaque enfant de bien grandir en luttant contre les inégalités et de favoriser l'émancipation de toutes et tous. Ce partenariat va permettre concrètement aux équipes périscolaires de s'inscrire pleinement dans cette démarche de continuité éducative. », a souligné Christine Garnier.

12 FÉVRIER

— Rencontre avec Émilie Hanrot, autrice du livre *Kiffer l'école*

Comment obtenir le silence sans crier, régler les conflits entre enfants qui tapent, crient, mordent, pour tenir compte des émotions et des besoins des élèves tout en posant un cadre. Émilie Hanrot, enseignante en primaire, créatrice de contenu et autrice de l'ouvrage *Kiffer l'école*, a partagé avec enthousiasme ses précieux

conseils, notamment autour de la gestion de classe, mais aussi sur la posture de l'enseignant ou encore le bien-être à l'école... et a répondu aux nombreuses questions des participants.

8 AVRIL

— Prix du cinéma des enseignants

Le 1^{er} prix Cinéma des enseignants a été décerné à *La Plus Précieuse des Marchandises*. La cérémonie de remise du prix, animée par Isabelle Giordano, s'est déroulée le 8 avril à l'UGC Ciné Cité de Bercy, en présence de 200 enseignants votants et de personnalités du monde de la culture et de l'éducation.

Le prix UGC est soutenu par la Maif et Réseau Canopé. Ce drame d'animation, adapté du conte de Jean-Claude Grumberg, présenté au Festival de Cannes, il a attiré près de 600 000 spectateurs en France.

26 MAI

— Signature de la convention de partenariat entre Réseau Canopé et l'ANCP&AF à Bourg-en-Bresse

Le 26 mai, Réseau Canopé et l'Association nationale des conseillers pédagogiques et autres formateurs (ANCP&AF) ont officialisé une convention cadre de trois ans, afin de renforcer la formation continue des enseignants et des formateurs. Hélène Cuilhé, présidente nationale de l'ANCP&AF, a rappelé combien le rôle du formateur dans un système éducatif en constante évolution est central.

2 JUIN

— Assises de l'inclusion numérique

Anjou numérique, aux côtés des membres de la Mednum49, a organisé la 2^e édition des Assises départementales de l'inclusion numérique pour débattre autour des questions : Quel accompagnement numérique pour les enfants et leurs parents ? Comment accompagner les enfants, adolescents et leurs parents dans leurs usages numériques ? Quels repères face à l'exposition aux écrans ? Quelle place pour l'éducation aux médias et à l'information (EMI) dans cet écosystème en mutation ? La table ronde d'ouverture sur l'accompagnement numérique des enfants et de leurs parents a réuni notamment Jocelyn Lachance, socio-anthropologue de l'adolescent ; Stéphanie Dauver, psychiatre pour enfants et Jennifer Elbaz, responsable de l'éducation numérique à la CNIL.



3 JUIN

— Nouvelle convention entre l'E AFC d'Orléans-Tours et Réseau Canopé : un partenariat réaffirmé

L'académie d'Orléans-Tours et Réseau Canopé ont renouvelé leur partenariat au lycée Pothier d'Orléans, par la signature d'une nouvelle convention entre l'école académique de la formation continue (E AFC) et l'opérateur. Ce partenariat, ancré dans une coopération historique, vise à renforcer l'accompagnement des enseignants et personnels éducatifs dans leur développement professionnel. Depuis 2022, ce travail commun a permis de former plus de 3 000 personnels lors de 148 sessions, portées par les équipes de Réseau Canopé Centre-Val de Loire, en lien avec les priorités définies par l'académie. Les thématiques abordées dans ces formations sont variées et en phase avec les enjeux éducatifs contemporains : intelligence artificielle, développement durable, inclusion, aménagement des espaces éducatifs.

4 JUIN

— Signature d'une convention autour de l'IA dans l'académie de Toulouse

La convention de partenariat s'inscrit dans le plan stratégique IA, déployé dans l'académie de Toulouse, et mis en œuvre par l'ensemble des corps d'inspection et services académiques. Réseau Canopé, par cette convention, se propose de compléter l'offre proposée, dans le domaine de la formation, de la mise à disposition de ressources, d'expérimentations, de mobilisation de chercheurs, etc. Elle vient enrichir la convention existante entre l'EAFC de l'académie de Toulouse et la direction territoriale Occitanie, signe d'un partenariat fort et de confiance.



2 JUILLET

— Profs en scène

Au programme de cette 2^e édition de Profs en scène : des conférences destinées aux nouveaux enseignants, des témoignages pour échanger sur les premiers pas dans le métier et leur présenter l'offre dédiée aux nouveaux enseignants développée par Réseau Canopé. Profs en scène valorise la parole enseignante, trop souvent discrète, et pourtant essentielle pour inspirer les changements à venir.

25 JUIN

— Journée d'échanges dédiée aux IA génératives en éducation

Près de 60 Ateliers Canopé et 1 000 enseignants et personnels de l'éducation partout en France ont participé à la 3^e journée de Réseau Canopé consacrée aux IA en éducation : réflexion, échanges et partage de pratiques. Cet événement, au cœur de l'actualité éducative avec la publication du premier cadre d'usage de l'IA par le ministère de l'Éducation nationale, a permis de mener une réflexion sur « comment construire ensemble des usages raisonnés, accompagner les élèves dans cette transformation très vive ».

25 AU 28 AOÛT

— Ludovia

Réseau Canopé participait à la 22^e édition de Ludovia, l'université d'été du numérique éducatif, pour échanger sur les avancées du dispositif Territoires numériques éducatifs (TNE). Trois journées d'échanges riches, des retours d'expérience concrets et une même conviction : le numérique est une opportunité quand il s'accompagne de proximité et de pédagogie. Ainsi, plusieurs ateliers TNE ont permis d'explorer et d'expérimenter :

- la conception d'événements éducatifs fédérateurs ;
- la découverte des parcours de formation Magistère-TNE ;
- l'usage pédagogique des IA génératives ;
- la pratique de la webradio scolaire avec l'enregistrement d'un journal audio.

1^{er} OCTOBRE

— Lancement de l'École au jardin

Réseau Canopé a participé au lancement de la nouvelle offre éducative du Jardin d'acclimatation, à Paris, conçue pour faciliter la diffusion des pratiques de la classe dehors auprès des enseignants et de leurs élèves. Grâce à son expérience dans le développement de la classe dehors, Réseau Canopé a contribué aux côtés d'experts à la mise en place d'un projet pédagogique ambitieux : faire du Jardin d'acclimatation un prolongement de la classe.

Avec plus de 80 000 élèves accueillis chaque année, cette initiative vise à proposer des parcours adaptés, des ateliers et des outils pédagogiques afin d'accompagner enseignants et scolaires dans cette approche éducative innovante.

7 OCTOBRE

— Convention avec l'UNSS

Réseau Canopé et l'Union nationale du sport scolaire (UNSS) ont signé une convention de partenariat lors du séminaire des cadres de l'UNSS dans les locaux de l'Institut des hautes études de l'éducation et de la formation (IH2EF). Cette signature marque la collaboration ambitieuse entre deux réseaux pleinement engagés au service de la communauté. Cette mutualisation d'une offre de formations à desti-

nation des directions régionales et départementales de l'UNSS, s'appuie sur la complémentarité des maillages territoriaux des deux entités.

7 ET 8 OCTOBRE

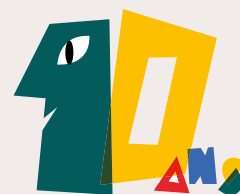
— Partage d'expérience au cœur des journées nationales des TNE

Les partenaires du projet TNE se sont réunis au siège de Réseau Canopé pour échanger et faire le

point sur l'impact du projet dans les territoires. Cette édition avait pour ambition de favoriser le partage d'expériences, la mutualisation et l'inspiration croisée entre les acteurs des départements engagés : Drane, Dsden, collectivités territoriales, filière EdTech et référents TNE des directions territoriales de Réseau Canopé.

9 OCTOBRE

— Réseau Canopé fête ses 10 ans au service de la communauté éducative



Il y a 10 ans, le Scérén [CNDP-CRDP] devenait Canopé « réseau de création et d'accompagnement pédagogiques ». La refondation du réseau s'est accompagnée d'orientations fortes : la création d'un établissement unique et le déploiement des Ateliers Canopé avec un nouveau maillage territorial, au service et au plus près de la communauté éducative. L'éditeur de l'Éducation nationale a su se transformer et **s'imposer, en moins de dix ans, comme l'établissement de référence de la formation tout au long de la vie des enseignants et des acteurs de l'éducation.**

À l'occasion de cet anniversaire, Réseau Canopé a organisé une table ronde, introduite par Jean-Michel Blanquer, ancien ministre de l'Éducation nationale, réunissant des acteurs de l'éducation : Nathalie Albert-Moretti, rectrice de la région académique de

Bourgogne-Franche-Comté, Bénédicte Robert, inspectrice générale, Christian Lamy, directeur de l'Institut de formation de l'Éducation nationale du Luxembourg, Jean-Marc Merriaux, directeur général de la Mission laïque française. Cette table ronde s'est conclue par l'intervention de Christophe Géhin, directeur gé-

ral des ressources humaines du ministère de l'Éducation nationale.

Au cœur des échanges une conviction partagée : former les enseignants, c'est aussi faire réussir les élèves. Cet événement a permis de rappeler le rôle clé que joue Réseau Canopé auprès de la communauté éducative.



10 OCTOBRE

— Colloque In Fine : l'intelligence artificielle en éducation et citoyenneté numérique

Réseau Canopé a participé au colloque du Forum international du numérique pour l'éducation (In Fine), consacré à l'intelligence artificielle en éducation et à la citoyenneté numérique. La cinquième édition du colloque scientifique, et troisième session sur l'IA en éducation, s'est inscrite dans la continuité de l'année européenne de l'éducation à la citoyenneté numérique et vise à garantir la résilience et l'efficacité de l'éducation à la citoyenneté numérique (ECN) à l'ère de l'intelligence artificielle. Face aux multiples mutations induites par les IA génératives qui exacerbent des enjeux majeurs tels que la désinformation, l'inclusion et l'autonomisation des jeunes, cette édition a exploré les nouvelles potentialités d'apprentissage, de création et de socialisation.

16 OCTOBRE

— Accueil de l'Arcom au siège de Réseau Canopé

Bénédicte Lesage, membre du collège de l'Autorité de régulation de la communication audiovisuelle et numérique (Arcom) et présidente du groupe de travail « Éducation aux médias, transition écologique et santé publique » a été accueillie au siège de Réseau Canopé. Dans le cadre de son tour de France des Arcom locales, elle a souhaité rencontrer les acteurs de l'éducation aux médias en région. Vincent Michaud, directeur territorial de Nouvelle-Aquitaine, accompagné de Tatiana Joly, directrice des produits de formation, a présenté les actions et projets de Réseau Canopé pour l'Éducation aux médias et l'information (EMI) ainsi que ses activités audiovisuelles.

6 NOVEMBRE

— Cérémonie de remise du prix Chercheurs en actes

Le prix « Chercheurs en actes » a été remis au ministère de l'Éducation nationale, à l'école Saint-Mitre de Marseille, académie d'Aix-Marseille, lauréate dans la catégorie « École », projet « Chant et écriture créative au quotidien ». Ce prix, porté par Réseau Canopé, l'IH2EF, le réseau des Inspé et le conseil scientifique de l'Éducation nationale (CSEN), avec le soutien financier de GMF, vise à valoriser les actions déployées sur le territoire par les établissements scolaires pour l'égalité des chances, la scolarité inclusive, la confiance en soi et l'envie d'apprendre.

7 NOVEMBRE

— Convention de partenariat Réseau Canopé et CNAM

Réseau Canopé et le Conservatoire national des arts et métiers (CNAM) ont signé une convention de partenariat fondée sur une ambition commune : soutenir la formation et le développement professionnel des enseignants et formateurs, au service des élèves d'aujourd'hui et des générations à venir. Ce partenariat s'appuie sur la complémentarité des expertises des deux établissements et s'articule autour de plusieurs axes :

- la coorganisation de formations, webinaires et événements sur les apports de la recherche en éducation ;
- la création de parcours de formation pour renforcer la culture scientifique et technique des enseignants ;
- la mise en relation des réseaux de deux structures pour une meilleure visibilité des offres de formation ;
- une collaboration renforcée avec le Cnesco, rattaché au Cnam, pour diffuser les résultats de la recherche et impulser des expérimentations sur les territoires.





19 NOVEMBRE

— Convention avec GMF sur le financement d'épisodes des Fondamentaux

Cette nouvelle convention-cadre pour une durée de trois ans, signée au Salon des maires entérine l'engagement de GMF dans le financement de nouveaux épisodes des Fondamentaux sur la biodiversité, et témoigne de la confiance de GMF dans le travail de Réseau Canopé.



25 ET 26 NOVEMBRE

— Clôture du projet Equip, en soutien des enseignants soudanais

La clôture du projet a permis de présenter les résultats obtenus et de recueillir les retours des acteurs locaux sur leurs besoins, leurs usages et leurs perspectives. Les équipes de Réseau Canopé ont participé au projet Equip 2, mené

au Soudan par Expertise France, Save the Children International et Sofreco, avec le soutien de l'Union européenne. L'objectif était de soutenir la formation initiale et continue des enseignants en période de crise grâce au numérique. Dans ce cadre, les équipes ont collaboré étroitement avec les partenaires pour développer une plateforme d'autoformation, enrichie d'une bibliothèque de ressources pédagogiques en ligne, et pour créer des parcours e-learning basés sur les manuels soudanais de formation.

Réseau Canopé

1, avenue du Futuroscope
Bâtiment @4
Téléport 1 – CS 80158
86960 CHASSENEUIL-DU-POITOU

Établissement public national
à caractère administratif
régé par les articles D 314-70
et suivants du Code de l'éducation

Siret : 180 043 010 014 85
© Réseau Canopé, 2026



reseau-canope.fr



Suivez
notre actualité
et inscrivez-vous
à nos infolettres

