



RÉPUBLIQUE  
FRANÇAISE

*Liberté  
Égalité  
Fraternité*

RÉSEAU - CANOPE - FR  
**CANOPÉ**  
RÉSEAU DE FORMATION DES ENSEIGNANTS



RÉSEAU CANOPÉ  
**2023**



rapport  
annuel  
d'activité

Directrice de publication **Marie-Caroline Missir**  
Directrice de la communication et des partenariats **Sandrine Corbel**  
Coordination éditoriale **France-Laure Pons**  
Secrétariat d'édition **Anne-Sophie Carpentier**  
Création graphique **Isabelle Guicheteau**

Crédits photographiques :  
Illustrations de couverture **Samuel Baluret**  
Intérieur © **Réseau Canopé**, sauf mention contraire

# SOMMAIRE

3

L'ÉDITORIAL DE  
LA DIRECTRICE GÉNÉRALE

5

LE MOT DE LA PRÉSIDENTE  
DU CONSEIL D'ADMINISTRATION

7

L'ESSENTIEL EN CHIFFRES

9 L'offre de formation

9 Ressources et formations  
sur reseau-canope.fr

10 Chiffres clés

12 Communication et marketing

12 Réseaux sociaux

13 Bilan financier

14 Focus sur la responsabilité  
sociétale et environnementale

15

L'OPÉRATEUR NATIONAL  
DE FORMATION TOUT AU LONG  
DE LA VIE DES ENSEIGNANTS

17 Réseau Canopé, réseau de formation  
des enseignants

18 NOTRE RÉCIT

Construire aujourd'hui et avec vous  
l'enseignement de demain

20 Les directions territoriales  
et Ateliers Canopé de proximité

22 Activité 2023 des directions nationales

35 La formation continue des enseignants :  
pratiques et attentes

37

L'ACTIVITÉ DE L'ÉTABLISSEMENT

39 AMBITION 1

Un réseau de formation tout au long de la vie  
des enseignants, dans un environnement numérique

53 AMBITION 2

Porter une offre de formation intégrée dans les stratégies  
académiques, en proximité avec les enseignants

70 AMBITION 3

Identifier et concevoir puis diffuser une offre de ressources  
et de services numériques intégrée aux actions de formation  
des enseignants

78 AMBITION 4

Amplifier la démarche d'organisation apprenante  
au service de l'évolution des missions de l'établissement

80 AMBITION 5

Assurer une action pérenne auprès de la communauté  
éducative en garantissant un modèle économique  
soutenable financièrement et intégrant un développement  
des ressources propres

87

LES TEMPS FORTS 2023  
DE RÉSEAU CANOPÉ



# L'ÉDITORIAL

## DE LA DIRECTRICE GÉNÉRALE



Le rapport d'activité que vous tenez entre vos mains raconte l'année 2023 de Réseau Canopé, une année où notre établissement s'est employé, avec plus d'énergie que jamais, à jouer son rôle d'opérateur public de la formation tout au long de la vie, au service de la communauté éducative dans son ensemble.

Je me réjouis en premier lieu de voir les enseignants et membres de la communauté éducative toujours plus nombreux à suivre nos formations. Cette année, vous êtes plus de 241 000 à avoir suivi une formation synchrone, c'est-à-dire dispensée en temps réel par un expert, entre pairs. Cela représente une hausse de 14 % sur un an. Nos ressources d'autoformation ont été consultées 440 000 fois en ligne. Le taux de satisfaction élevé de nos formations, qui demeure cette année encore supérieur à 95 %, nous encourage et nous oblige.

Au cœur de notre offre figure cette variété des modalités, pour vous donner le choix le plus adapté à vos contraintes : présentiel ou distanciel, synchrone ou asynchrone, en groupe ou seul, pendant une demi-journée, une heure et demie ou pendant cinq minutes ; au bon moment pour vous. Cette question cruciale des moments de formation sera en 2024 au cœur de nos enjeux, avec l'ambition affirmée de concentrer la formation en dehors des temps de face-à-face pédagogique ; nous serons prêts à y répondre.

Selon un sondage que nous avons commandé à l'institut BVA XSight, vous étiez 93 % à exprimer un besoin de formation. Nous partageons avec vous cette conviction que la formation est un facteur essentiel d'attractivité du métier, de développement des talents, et le moyen d'investir dans votre développement professionnel, pour la réussite et le bien-être de vos élèves.

En 2023, nous avons continué d'innover pour vous apporter une offre renouvelée de formation et de ressources : nous avons mis en ligne la version aboutie d'e-INSPÉ, des parcours de formation en accès libre, pour tous les enseignants, qu'ils entrent dans le métier ou soient confirmés. Nous avons créé des services répondant à des profils et des besoins spécifiques, comme l'espace « Premiers pas dans le métier d'enseignant » ou « J'enseigne en maternelle ». Ils traduisent notre volonté de cibler plus finement vos besoins, directement en prise avec votre pratique concrète, quotidienne. Notre site consacré aux valeurs de la République a été entièrement repensé et rafraîchi, pour en faire une plateforme de référence sur cette thématique essentielle. 2023 marque encore la poursuite de notre travail de conventionnement avec les écoles académiques de la formation continue (EAFC), pour renforcer la portée de notre action aux côtés des académies. C'est enfin la prise en main d'un sujet crucial, celui de l'irruption des intelligences artificielles génératives : nous avons formé sur ce thème près de 3 000 enseignants en 2023, et ce n'est qu'un début.

À Marseille comme sur l'ensemble du territoire, nous avons également accompagné l'émergence de vos projets d'écoles et d'établissements dans le cadre du Conseil national de la refondation : appui à la concertation, formation à la gestion de projet, formation des équipes éducatives.

En 2024, nous continuerons de nous appuyer sur le précieux maillage territorial de nos Ateliers Canopé, dont les portes sont ouvertes à tous nos publics dans tous les départements. Comme vous, je suis attachée à ce service public enraciné et de proximité. Nous continuerons de faire évoluer et de moderniser nos Ateliers pour vous offrir la meilleure expérience de formation possible, avec une offre de service en évolution, qui vous aide à parfaire vos pratiques : des formations, des échanges entre pairs autour de pratiques pédagogiques, des lieux ouverts et accueillants, pensés pour vous. La modalité présentielle a représenté, en 2023, 45 % de nos formations dont un grand nombre en Atelier. Elle reste au cœur de notre offre, particulièrement plébiscitée, et nous sommes attaché à la proposer aux enseignantes et enseignants.

En 2024, nous continuerons à déployer nos ressources et nos formations d'enseignants à l'international, dans plus de 25 pays, comme en Europe avec le projet de jumelage entre les classes eTwinning. Dans un contexte où la crise de recrutement des enseignants est une problématique mondiale, où des conflits peuvent éloigner durablement les enfants de l'école, Réseau Canopé est de plus en plus sollicité pour aider les enseignants à assurer la continuité éducative et à enseigner à distance.

À découvrir également, l'action de nos services comme le CLEMI et le Munaé. Le CLEMI a fêté en 2023 ses 40 ans et poursuit son ambition d'éducation aux médias et à l'information. Il vous offrira cette année une nouvelle édition de la Semaine de la presse et des médias à l'école, sur le thème « L'info sur tous les fronts ». Le musée national de l'Éducation (Munaé), dont la très belle exposition « S'habiller pour l'école » a battu des records de fréquentation, prépare déjà deux nouvelles expositions : « Pasteur, un cas d'école », et « Fantastique physique ! », qui vous feront découvrir l'éducation sous un jour étonnant et stimulant.

Je veux remercier nos partenaires et soutiens : académies, EAFC, universités, Inspé, EdTechs, associations, collectivités, une alliance éducative au service des enseignants. En 2024, nous avons l'honneur de compter sur le concours de notre nouvelle directrice du Conseil d'administration, Julie Benetti, rectrice de Créteil. Je me réjouis de pouvoir compter sur son engagement et ses compétences, sur sa profonde connaissance de notre système éducatif. Je veux la remercier d'avoir accepté cette mission, et me réjouis de pouvoir compter sur elle pour affermir notre mission.

Je voudrais terminer en saluant l'engagement de l'ensemble des personnels de Réseau Canopé, partout en France. C'est grâce à eux, à leur faculté d'adaptation et de remise en question, à leur volonté de toujours se mettre au service des usagers, que Réseau Canopé est en train de parachever avec succès sa mue en opérateur de formation, et de prendre sa place, centrale, dans le déploiement de cette politique publique cruciale. Ce sont eux qui mettent notre établissement en mouvement.

Qu'ils œuvrent au service de la conception et du déploiement des formations, qu'ils les dispensent aux enseignants, ou qu'ils soutiennent l'action de l'établissement dans des fonctions d'appui, ils sont tous profondément engagés dans cette belle mission de formation.

Construisons ensemble l'enseignement de demain.

**MARIE-CAROLINE MISSIR,**  
directrice générale de Réseau Canopé

# LE MOT

## DE LA PRÉSIDENTE DU CONSEIL D'ADMINISTRATION



Le plaisir me revient de vous présenter le rapport d'activité 2023 de Réseau Canopé. Le premier conseil d'administration que j'ai présidé en novembre m'a permis de découvrir une communauté soudée, rassemblant des compétences très précieuses, et qui se consacre avec énergie à la réussite de l'opérateur.

Ce conseil d'administration rassemble des représentants de la tutelle (Direction générale de l'enseignement scolaire, Direction du numérique éducatif, Direction administrative et financière, Direction générale du supérieur et de l'insertion professionnelle), des ministères de la Culture et de l'Agriculture, ainsi que des représentants de l'Inspection générale, des académies, des collectivités territoriales et des parents d'élèves. Il bénéficie aussi de l'expertise et de la force de proposition de représentants du personnel particulièrement investis, attentifs et volontaires pour accompagner la stratégie de l'établissement. C'est en m'appuyant sur cette richesse de compétences et de points de vue que je veux contribuer, aux côtés de la direction générale, à guider l'action de Réseau Canopé.

La formation tout au long de la vie des enseignants demeure un enjeu essentiel pour l'Éducation nationale, comme le montre le sondage commandé cette année par Réseau Canopé et que vous pouvez découvrir en détail dans ce rapport d'activité. 93 % des enseignants expriment le besoin d'être formés, une fois leur carrière entamée. Ils sont à la recherche de conseils pratiques, transférables en classe, mais aussi de temps de réflexion et de prise de recul, et en forte demande d'échanges entre pairs. Ils ont besoin de formats et de modalités variés, et mieux adaptés aux situations individuelles. C'est exactement le sens de la mission de Réseau Canopé, et c'est ce à quoi je veux m'attacher : offrir à nos enseignantes et enseignants des formations leur permettant de contribuer à la réussite éducative de tous les élèves, à en faire des citoyens libres et éclairés, à concrétiser la promesse républicaine de notre École.

Dans ce rapport d'activité, vous découvrirez la variété des initiatives prises par Réseau Canopé en 2023 pour rendre vivant cet engagement : aux côtés des académies, du monde de la recherche, des EdTechs et des collectivités. Vous découvrirez les thématiques fortes qui se dégagent, sur lesquelles les besoins de notre communauté éducative sont particulièrement pressants : promotion des valeurs de la République, postures et gestes professionnels, éducation aux enjeux du développement durable, prise en main des IA génératives... À travers les actions décrites dans ce rapport, vous verrez aussi le portrait en mouvement des personnels de Réseau Canopé, que je veux saluer pour leur engagement constant.

Je ne peux terminer cet avant-propos sans saluer l'action de mon prédécesseur, le recteur Jean-Marc Monteil, qui a animé avec talent et conviction, depuis 2020, le conseil d'administration, et contribué à conduire cette phase de transformation. À compter de 2020 et avec la force de l'engagement de sa directrice générale, Réseau Canopé s'est engagé dans la dernière phase d'une ambitieuse transformation. En poursuivant cette action, aux côtés de la direction générale et de ses personnels, je veux contribuer à installer Réseau Canopé comme l'opérateur incontournable de cette politique publique essentielle.

Je vous souhaite une bonne lecture de ce rapport d'activité.

**JULIE BENETTI,**  
rectrice de Créteil,  
présidente du conseil d'administration de Réseau Canopé

# L'ESSENTIEL EN CHIFFRES



# L'offre de formation

Nombre de personnes formées en synchrone	<b>241 187</b> (+ 14 % sur un an)
Nombre de sessions	<b>9 581</b> (+ 18,5 % sur un an)
Part de l'activité synchrone en présentiel	<b>45 %</b> (+ 13 % sur un an)
Nombre de journées stagiaires	<b>141 103</b> (+ 2,6 % sur un an)
Nombre de consultations de ressources d'autoformation en ligne	<b>439 777</b>
Taux de satisfaction	<b>95,5 %</b>
Taux de transférabilité en classe	<b>83,5 %</b>

## Ressources et formations sur reseau-canope.fr



# Chiffres clés



6 786 047

VISITEURS (+ 16 % sur un an)

2 937 778

VISITEURS UNIQUES (+ 18 % sur un an)

## les fondamentaux

5 511 577

VISITEURS

3 100 960

VISITEURS UNIQUES

2 326 240

VIDÉOS VUES



185 015

ÉCOUTES

145

ÉPISODES EN LIGNE



128

PARCOURS DE FORMATION  
en libre accès (autoformation)  
dont 17 publiés en 2023

74 887

PARTICIPANTS ACTIFS



e-INSPÉ

803

PARTICIPANTS ayant obtenu  
une attestation à la fin du parcours  
(entre août et décembre)

6 962

VISITEURS UNIQUES  
(entre août et décembre)

12 637

VISITEURS  
(entre août et décembre)



320 840 €

DE CHIFFRE D'AFFAIRES

1 300

ÉTABLISSEMENTS ABONNÉS

SOLDOC

4 660 000 €

DE CHIFFRE D'AFFAIRES

8 700

COLLÈGES ET LYCÉES FRANÇAIS

## TERRITOIRES NUMÉRIQUES ÉDUCATIFS

19 263

ENSEIGNANTS, FORMATEURS ET CADRES FORMÉS (+ 98,4 % sur un an)

50 129

VISITEURS UNIQUES

1 016

SESSIONS

14 034

PARTICIPANTS

inscrits aux modules d'autoformation



## Plans académiques de formation

2 602

SESSIONS DE FORMATION

60 748

ENSEIGNANTS

## International

2 271

PARTICIPANTS issus de 22 pays (+ 66 % sur un an)

**canoTech**  
PAR RÉSEAU CANOPÉ

345 927

VISITEURS UNIQUES

495

SESSIONS DE WEBINAIRES

160 933

VIDÉOS LANCÉES

**CLEMI**

91

SESSIONS

7 253

PARTICIPANTS AUX FORMATIONS NATIONALES

616 898

VISITEURS UNIQUES SUR LE SITE

**eTwinning**

6 239

PARTICIPANTS (+ 50 % sur un an)

348

SESSIONS (+ 44 % sur un an)

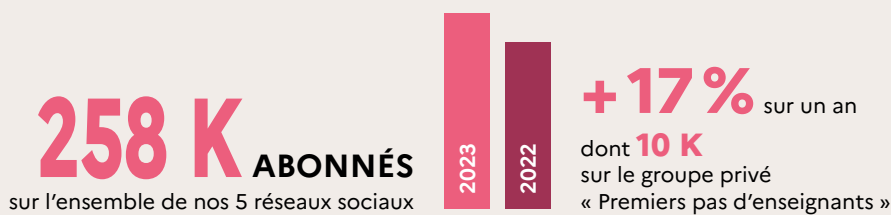
# Communication et marketing

## PRESSE



Médias nationaux dont *Libération*, *La Croix*, *Le Parisien*, France Inter  
Répartition par média : 58 % web, 27 % presse écrite, 10 % radio, 5 % TV

## Réseaux sociaux



**13 millions** d'impressions

**776 000** vues sur YouTube

  
@ReseauCanope  
**LinkedIn**  
**56 K**  
+ 39 %

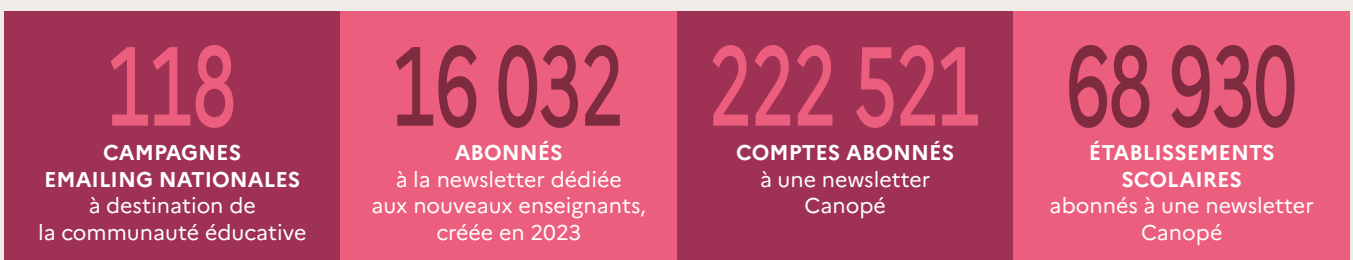
  
@reseau\_canope  
**Instagram**  
**13,8 K**  
+ 27 %

  
@ReseauCanope  
**Facebook**  
**51 K**  
+ 31 %

  
@reseau\_canope  
**X**  
**74 K**  
+ 5 %

  
@reseaucanope  
**YouTube**  
**63,6 K**  
+ 6,7 %

## MARKETING



# Bilan financier

	2023
<b>Les financements</b>	<b>108 082 579,44</b>
Subvention pour charge de service public	85 217 272,00
Autres financements État	779 499,73
Autres financements publics	10 666 474,03
Recettes propres	11 419 333,68
<b>Les besoins par destination</b>	<b>117 742 156</b>
1. Produire et conserver les ressources et les services éducatifs	19 642 774
2. Mettre à disposition les ressources et les services éducatifs	9 506 493
3. Former et conseiller la communauté éducative	50 736 215
4. Fonctions support	37 856 675
<b>Les besoins par nature</b>	<b>117 742 156</b>
Personnel	90 453 792,35
Fonctionnement	23 832 806,74
Investissement	3 393 012,95
Intervention	62 544,31
<b>Solde budgétaire</b>	<b>- 9 659 577</b>
<b>Bilan patrimonial</b>	
Le fonds de roulement	23 602 866
Variation du fonds de roulement	- 11 404 581
Actifs immobilisés	180 772 566
Fonds propres	115 156 556

Le déficit 2023 s'explique par trois facteurs :

- une dépense de 5,6 millions d'euros a été faite dans le cadre du projet TNE, dont la subvention avait été perçue en 2022 ;
- des dépenses liées au projet e-Inspé ont été réalisées sur l'exercice 2023, dont la subvention est à percevoir en 2024 ;
- il y a eu un recours aux provisions réalisées les années précédentes, qui vont de pair avec une amélioration du fonds de roulement.

# Focus sur la responsabilité sociétale et environnementale

## COMITÉ RSE

### Communauté apprenante



La responsabilité sociétale et environnementale (RSE) est l'intégration volontaire de préoccupations sociales et environnementales aux activités de l'établissement et aux relations avec ses parties prenantes. L'enjeu pour Réseau Canopé est d'identifier les leviers qui permettent de faire progresser l'établissement en matière environnementale et sociétale. Cette démarche concerne également le contenu des

offres de formation à destination des enseignants, avec pour ambition de développer leur expertise et de nourrir leurs pratiques pédagogiques.

L'activité de la mission RSE a consisté à conduire un travail de mobilisation des agents au cœur des procédures par **la constitution de 9 communautés thématiques**, pilotées par des experts sur les grands enjeux de la RSE : achats, mobilités, bâtiments et patrimoine, archives et conservation, communication, budget et développement durables ainsi que numérique responsable et responsabilité sociale. Ces communautés ont pour objet de réduire ou d'atténuer l'impact environnemental généré par nos actions et notre fonctionnement. Cela s'est traduit par un partage des enjeux, le recensement des actions déjà menées ou en cours, le bilan de leur impact et enfin la structuration de recommandations qui se traduisent dans le programme de travail de la majeure partie des fonctions supports.

La responsabilité sociétale et environnementale (RSE) consiste aussi à **acculturer chacun à des pratiques quotidiennes** prenant en compte les enjeux environnementaux, sociaux et éthiques. Réseau Canopé participe à la construction de cette éthique et permet ainsi à chacun et chacune d'accomplir une action au profit de l'environnement, d'une association ou des collègues, en accord avec les valeurs de l'établissement. Ainsi un appel à défis interne « **initiatives solidaires** » a été lancé, autour de projets solidaires. Quatre projets ont été retenus pour la première édition, qui portent sur les écogestes, la diminution de consommables papier notamment durant les actions de formation, l'échange de savoirs et de services mais aussi le développement du bien-être au travail par des actions de convivialité ou de détente.

Cette année a également été marquée par la **préparation du bilan des émissions de gaz à effet de serre**, qui a débuté fin 2023 par la collecte des données et va s'achever en 2024 avec la publication et la définition d'un plan de transition.

# **L'OPÉRATEUR NATIONAL DE FORMATION TOUT AU LONG DE LA VIE DES ENSEIGNANTS**



# Réseau Canopé, réseau de formation des enseignants

---

Réseau Canopé est l'opérateur public de la formation tout au long de la vie des enseignants, et notamment leur formation au numérique et par le numérique, en lien étroit avec les services centraux et académiques de formation. À l'écoute des besoins identifiés sur le terrain et des attentes des acteurs institutionnels, Réseau Canopé conçoit et met en œuvre une offre nationale de ressources et de formations – en présentiel et à distance – permettant aux enseignants de développer leurs compétences, leurs savoirs et leurs pratiques professionnelles.

Fort de ses 11 directions territoriales, de ses 5 directions académiques (Corse et Outre-mer) et de ses 101 Ateliers Canopé départementaux, Réseau Canopé propose des actions de formation et d'accompagnement :

- en présentiel, dans les établissements scolaires (y compris en résidence) et dans les Ateliers Canopé, lieux d'accueil, de formation et de partage pour l'ensemble de la communauté éducative ;
- à distance, à travers une offre déployée selon des formats variés (parcours en ligne, webinaires, échanges entre pairs dans des communautés en ligne...), aux objectifs gradués (de la découverte à la maîtrise) ;
- à travers des ressources pédagogiques vidéo, audio et numériques, pour enrichir les pratiques pédagogiques des enseignants au quotidien.

La Librairie de l'Éducation, à Paris, et deux autres services complètent cette offre nationale dédiée aux enseignants : le CLEMI (Centre pour l'éducation aux médias et à l'information), en charge de l'éducation aux médias et à l'information ; le Munaé (musée national de l'Éducation), installé à Rouen, qui assure la valorisation scientifique, patrimoniale et documentaire de plus de 950 000 objets et documents. À l'international, l'expertise de Réseau Canopé est sollicitée par les bailleurs internationaux ou les postes diplomatiques pour accompagner des réformes éducatives, former les enseignants et mettre ses ressources pédagogiques à disposition. Réseau Canopé est également chargé du programme de jumelage européen eTwinning, dédié aux échanges entre enseignants européens.

Positionné au cœur des enjeux de la transformation numérique de l'éducation, Réseau Canopé s'investit en outre dans le déploiement de projets nationaux de formation numérique comme « Territoires numériques éducatifs » (TNE), e-INSPÉ, dont la version aboutie de plateforme de formation a été lancée en 2023, ou Pix.

L'opérateur propose également des services de soutien aux enseignants pour assurer la continuité pédagogique. Il développe une offre de conseil et d'expérimentation à destination des entreprises EdTechs à travers son « accélérateur pédagogique » destiné à développer les meilleurs usages pédagogiques des solutions EdTechs, une action inscrite au cœur de la dynamique « Poitiers, capitale de l'Éducation » portée avec le rectorat de Poitiers, le CNED, l'IH2EF, le Futuroscope et l'université de Poitiers.

Enfin, Réseau Canopé s'est particulièrement mobilisé dans le cadre du Conseil national de la refondation (CNR) Éducation, en conseillant les établissements et la communauté éducative sur la conduite de projet.

## NOTRE RÉCIT

# Construire aujourd'hui et avec vous l'enseignement de demain

---

L'École du XXI<sup>e</sup> siècle est confrontée à des défis immenses, à la hauteur de ceux que les adultes de demain auront à relever : défi climatique et de la transition écologique, défi de la coopération et de la confiance, défi de la transmission des savoirs et de la connaissance dans un monde bousculé par le numérique et au rapport parfois chancelant à la vérité.

Il n'y a pas d'École forte sans communauté éducative solide. Pas de communauté éducative solide sans enseignants accompagnés dans leur développement professionnel, soutenus dans leurs pratiques, reconnus dans leur expertise. Cette formation tout au long de la vie contribue à faire des adultes de la communauté éducative des tuteurs qui aideront les élèves à grandir et à cultiver leur confiance en eux et dans les autres, pour agir dans un monde en crise, un monde incertain.

Le défi est de taille.

Il consiste à soutenir, accompagner et développer les compétences professionnelles des enseignants afin de leur offrir les clés les plus pertinentes pour exercer leur métier.

L'École a réussi à amener près de 80% d'une classe d'âge au baccalauréat. L'enjeu est aujourd'hui de réussir la démocratisation des savoirs et des apprentissages. Cela nécessite de développer les outils et les formats qui permettent à tous d'apprendre et de se construire en tant que citoyens.

Nous le savons : il n'y a pas un élève qui ressemble à un autre. Pas une classe qui ressemble à une autre. Pas une année scolaire qui se déroule comme la précédente. D'autant plus que l'École n'est pas hors du monde. Elle est la caisse de résonance autant que le réceptacle des bouleversements en cours.

Enseigner, c'est donc constamment s'adapter. Cela n'est pas inné, cela s'apprend, se travaille, se cultive.

Nos formations sont nourries de cette réalité humaine. Afin que les enseignants, débutants ou expérimentés, en primaire ou dans le secondaire, à Lille, Dijon, Floirac ou Saint-Laurent-du-Maroni, puissent développer les compétences qui aideront leurs élèves à prendre leur place dans la société : **la créativité, la coopération, l'ouverture à l'altérité et au monde, la curiosité et la confiance.**

Ces compétences irriguent notre offre de formation sur les pratiques pédagogiques créatives, sur la culture numérique, sur la création d'un climat scolaire favorable aux apprentissages, sur l'éducation à la citoyenneté et aux valeurs de la République, sur le développement durable ou sur les médias et l'information. Autant de thématiques qui s'adressent à tous les adultes du système éducatif, quel que soit l'endroit depuis lequel ils agissent.

## Comment ?

- En facilitant l'accès aux dernières avancées de la recherche en éducation et en neurosciences, afin de mieux comprendre comment se construisent les apprentissages.
- En formant à une palette de pratiques et d'outils pédagogiques facilement transposables en classe, pour structurer son enseignement en fonction de ses besoins.
- En étant à l'écoute des enseignants et de toutes celles et ceux qui agissent pour l'éducation en France et à l'international, pour construire ensemble des programmes de formation adaptés aux ambitions éducatives et aux besoins du terrain.

Notre volonté est d'accompagner le plus grand nombre de professionnels de l'éducation en démultipliant les lieux, les moments, les formats de formation. Nous sommes convaincus que le numérique est une opportunité de construire des parcours hybrides au plus près des besoins et qui s'appuient sur le meilleur de notre expertise pédagogique.

## Où vous former ?

Dans nos Ateliers Canopé, fabriques pédagogiques implantées partout, en métropole comme dans les outre-mers, vous pouvez venir inventer avec nous de nouvelles façons de faire la classe, de former, de transmettre. Ces 101 Ateliers sont autant de maisons des enseignants, de lieux pour expérimenter, échanger et se saisir de nouveaux outils pour sa pratique professionnelle, en étant accompagné par nos médiateurs et formateurs.

Sur nos plateformes numériques, vous pouvez également accéder n'importe où, n'importe quand à des milliers de contenus de formation variés (webinaires, ateliers, animations, vidéos, etc.), conçus par des enseignants pour des enseignants, et composer vous-même votre parcours de formation selon vos besoins et à votre rythme.

Comme vous, nous sommes convaincus que le savoir n'a d'intérêt et de force que s'il est partagé, diffusé, transmis. Chez Réseau Canopé, nous savons qu'apprendre, c'est apprendre à faire, apprendre à faire avec les autres, grâce aux autres. Nous savons qu'apprendre peut être joyeux et inconfortable, qu'apprendre émancipe et remet en question. C'est forts de cette expérience, de l'écoute et de la collaboration avec nos communautés, de nos liens avec des praticiens de l'éducation, avec des chercheurs, avec des entrepreneurs, avec les académies et le ministère, que nous développons une offre de formation flexible, innovante, perpétuellement nourrie par l'expérience de classe, d'établissement, d'apprentissage des uns et des autres.

Enseigner est un artisanat. C'est composer constamment avec la singularité du maître et des élèves. Cela demande une énergie de chaque instant, et nécessite de disposer d'outils solides, éprouvés et actualisés, pour qu'apprendre soit toujours une réussite, quelle que soit la personne que l'on a en face de soi.



C'est à cela que Réseau Canopé travaille :  
à construire **aujourd'hui** et  
**avec vous** l'enseignement de **demain**.

# Les directions territoriales et Ateliers Canopé de proximité

En 2023, Réseau Canopé est un établissement public réunissant 1 366 agents répartis entre le siège social situé à Chasseneuil-du-Poitou, les 11 directions territoriales, les 5 directions académiques (Corse et Outre-mer) et les 101 Ateliers Canopé implantés dans chaque département.

La Librairie de l'Éducation de Réseau Canopé, située à Paris, ainsi que deux services complètent l'organisation : le CLEMI (Centre pour l'éducation aux médias et à l'information) et le Munaé (musée national de l'Éducation). Les directions territoriales ont pour mission de contribuer à l'offre éducative et de formation des régions académiques, en lien avec l'ensemble des partenaires de formation de la communauté éducative.

Les Ateliers Canopé dépendent directement des directions territoriales : leurs médiateurs assurent prioritairement les formations en présentiel ou à distance, ainsi que des médiations et des animations pédagogiques.

Lieux ouverts et accueillants, les Ateliers Canopé proposent une offre de services adaptée aux nouveaux enjeux éducatifs. Ils accueillent l'ensemble de la communauté éducative dans des espaces innovants et connectés. Avec ce maillage territorial unique et des équipes de formateurs de proximité à l'écoute des enseignants, Réseau Canopé est positionné au cœur des enjeux de la transformation de l'École.



## LES PERSONNELS

AU 31/12/2023

**1366** agents

**896** titulaires

**384** contractuels

**72** mis à disposition

**13** apprentis

**1** contrat Ciffre



**53** travailleurs handicapés



hommes **39,5 %**

femmes **60,5 %**



Âge moyen **46,7** ans



# L'ORGANIGRAMME

**AU 31 DÉCEMBRE 2023**


# Activité 2023 des directions nationales

## AU SERVICE DES PROJETS

### La direction de la transformation

La transformation de l'établissement s'est prolongée de manière intense en 2023.

La mise en œuvre du Coperf 2021-2024 s'est poursuivie avec de nombreux chantiers durant l'année, consolidée par le plan de transformation de l'opérateur. L'établissement a notamment stabilisé ses domaines thématiques de formation, actualisé sa charte d'aménagement des Ateliers Canopé et fait évoluer sa politique de ressources en conséquence vers la formation. La contractualisation des partenariats avec les écoles académiques de la

formation (E AFC) a été accélérée avec 13 conventions signées dans l'année. La montée en compétences et la professionnalisation sur la formation s'est concrétisée par la confirmation de la certification Qualiopi de l'opérateur et la mise en place de processus de production des formations harmonisés. Le suivi des indicateurs clés (budgétaire, d'activité sur la formation) est ancré désormais dans les pratiques et pour illustrer la concrétisation de l'évolution des activités vers la formation, le nombre de personnes formées en synchrone avec plus de 241 000 participants en 2023 a progressé de 14 % sur un an.

### La direction de la pédagogie

La direction de la pédagogie garantit la qualité pédagogique des formations dispensées par Réseau Canopé, et des ressources associées. Elle veille à ce que les contenus s'inscrivent dans le cadre institutionnel et soient en adéquation avec son actualité. Elle apporte une expertise étayée scientifiquement et adaptée à la réalité professionnelle des enseignants et des acteurs de l'éducation.

Son investissement au sein du Conseil scientifique de l'Éducation nationale (CSÉN) et du Centre national d'étude des systèmes scolaires (Cnesco) contribue au rapprochement de la recherche et des pratiques de terrain. Elle est en lien également avec les acteurs institutionnels, services du ministère, inspection générale mais aussi de nombreux partenaires.

Elle coordonne, avec l'appui du pôle de développement professionnel des enseignants, le comité de lecture, qui a examiné au cours de l'année 560 notices répondant à des objectifs de formation explicites.

En 2023, la direction de la pédagogie a poursuivi son accompagnement des équipes projet et renforcé l'expertise des groupes thématiques nationaux (GTN) pour la structuration de l'offre de formation de l'opérateur. Elle s'emploie à développer une culture commune de la qualité pédagogique et participe activement à l'orientation de l'offre.



## La direction de l'ingénierie des services

Au sein du Réseau Canopé, la direction d'ingénierie de services (DIS) exerce un rôle de pilotage stratégique concernant les politiques nationales relatives aux offres de services, englobant la formation, le codesign, la politique des ressources en appui à la formation, le développement de communautés apprenantes et l'accompagnement de l'évolution des Ateliers Canopé.

Tout au long de l'année 2023, la DIS a activement poursuivi la mise en œuvre de sa politique en matière de formation, en assurant également un pilotage rigoureux des processus afférents et en améliorant en continu l'outil de saisie des formations en ligne. Cette période s'est distinguée par une réaffirmation de la conformité et de la qualité du processus des prestations proposées par l'opérateur. Ces efforts ont été récompensés par des retours particulièrement positifs lors de l'audit de surveillance réalisé par l'Afnor, qui a confirmé la certification Qualiopi de ces dispositifs. L'engagement de Réseau Canopé dans un processus d'amélioration continue, son attention aux retours de ses usagers lui ont permis, au moyen de divers indicateurs, d'évaluer l'impact et l'efficacité de son offre de formation. Enfin, le développement d'une politique de valorisation des compétences et des actions par les *open badges* ouvre des perspectives que la DIS va continuer à explorer.

La DIS s'est particulièrement investie dans le domaine des langages documentaires, de la description documentaire et du système d'information documentaire, apportant une contribution structurante pour l'établissement. Ces efforts se sont concrétisés principalement dans la description, la recherche et le référencement des ressources et services, et dans l'optimisation des fonctionnalités de recherche sur la plateforme e-INSPÉ.

Par ailleurs, l'animation des groupes thématiques nationaux (GTN : communauté de partage et de conception d'offres externes) a, au-delà de la structuration de l'offre de formation, contribué à en augmenter l'ampleur et la visibilité, tout en renforçant l'offre de formation interne dans le cadre des PNF et de l'université d'entreprise la Fabrique Canopé. La mise en place de temps forts hybrides associant conférences en ligne et temps de travail en Ateliers Canopé enrichit la visibilité de l'action de Réseau Canopé dans les territoires. Les actions sur les dispositifs Conseil national de la refondation et Notre école, faisons-la ensemble, et sur la certification des compétences numériques des enseignants sont également des actions permettant d'irriguer l'offre des territoires.

## La direction de l'édition transmédia

Les équipes de production éditoriale sont composées de 126 agents en territoire et 51 au siège de Chasseneuil-du-Poitou. Elles participent quotidiennement à la conception de ressources de formation synchrones et asynchrones, au service de nombreux projets structurants, tels que M@gistère, e-INSPÉ, CanoTech, Pix+ Édu ou encore TNE. Elles travaillent également à la construction d'espaces thématiques de formation sur les valeurs de la République, l'école inclusive ou l'école maternelle, ainsi qu'au service des expositions du Munaé ou des événements du CLEMI.

Cette abondante production de granules et parcours de formation est rendue possible grâce à la mobilisation, à la mutualisation des compétences et à l'implication de différents métiers : des chefs de projet transmédia, des webdesigners avec une compétence UX, des secrétaires d'édition, des audiovisuels, des iconographes et des experts en patrimoine audiovisuel.

Côté ouvrages imprimés, Réseau Canopé a resserré son offre avec la collection « Bien vivre l'école », qui vient

compléter les missions de formation de Réseau Canopé sur des thématiques prioritaires clairement identifiées. Il continue également de soutenir l'enseignement des langues régionales.



## La direction recherche et développement des usages du numérique en éducation

La direction recherche et développement sur les usages du numérique en éducation (DRDUNE) accompagne Réseau Canopé et tout l'écosystème de l'éducation dans une réflexion globale autour des enjeux du numérique dans l'éducation et de la formation. Elle est constituée d'un pôle veille qui contribue à la structuration des connaissances scientifiques du Réseau ; d'un pôle études et observations des usages qui permet de faire remonter les besoins des enseignants autour de produits numériques et de services de formation, l'acceptabilité et l'utilisabilité de ceux-ci ; et d'un pôle expertise et partenariats qui met en place des expérimentations et impulse une dynamique d'innovation au sein du réseau, organise le Créathon et administre la plate-

forme Agence des usages, dont l'objectif est de faire la médiation de tous ces résultats. La direction est également chargée de la structuration des relations avec le monde de la recherche et avec les EdTechs.

En 2023, la DRDUNE a axé un grand nombre de ces travaux sur l'analyse d'usage de plateformes de formation telles que CanoTech, TNE ou encore l'évolution de M@gistère afin d'en accompagner le développement. Dans son interrogation perpétuelle du numérique, elle s'est par exemple activement penchée sur les questions d'IA en éducation, mais également sur la manière d'accompagner les enseignants dans une dimension responsable du numérique, via la sobriété numérique et dans l'ancrage des pratiques

pédagogiques au sein des établissements.

La direction recherche et développement sur les usages du numérique en éducation interroge de manière récurrente ses usagers, selon différentes modalités méthodologiques afin de mieux comprendre et appréhender leurs besoins, les usages et l'acceptabilité de nos services de formation et ressources numériques. Ainsi, cette année, la DRDUNE a mené plusieurs études qualitatives et quantitatives auprès d'enseignants, de formateurs, de concepteurs ou encore de lycéens. Les résultats permettent ensuite de proposer des formations et des services numériques qui sont au plus près du besoin des usagers.

### Agence des usages

# 2

#### TÉMOIGNAGES VIDÉO

(projet Mixap, en lien avec la réalité augmentée, direction territoriale Bretagne-Pays de la Loire/lab0 LIUM ; dispositif de Fab Lab en élémentaire)

# 12

#### ARTICLES DE MÉDIATION SCIENTIFIQUE

# 2

#### DOSSIERS THÉMATIQUES

(climat scolaire et bien-être à l'école ; effet du numérique sur l'éducation)  
Ces ressources ont comme objectif de contribuer à la formation des enseignants, de valoriser et de mutualiser les pratiques des enseignants, mais aussi de permettre aux enseignants d'avoir un lien entre leurs pratiques, ce qu'en dit la recherche et ce qu'elle préconise.

#### CÉCILE TRIC

présidente de « L'écran du savoir »

« Le cadre de confiance que fournit l'accélérateur, c'est un outil formidable auquel on n'a pas habituellement accès. Savoir ce qui va dans votre projet, ça redonne de l'élan. Et lorsque des points sont à retravailler et améliorer, c'est toujours conseillé avec bienveillance. Grâce à Réseau Canopé, on a pu tester notre outil en imaginant des tâches que pourraient faire des enseignants, comme l'envoi d'exercices aux élèves. Cela permet une mise en situation concrète, dont on a tiré des enseignements très précieux. »

## Accélérateur d'innovations pédagogiques

# 185

**EDTECHS RENCONTRÉES**  
(285 depuis la création de l'accélérateur)

# 63

**CADRES DE CONFIANCE  
SIGNÉS**

# 22

**ACCOMPAGNEMENTS  
PAR PRESTATION  
RÉALISÉS PAR LES TERRITOIRES**

Des conventions de partenariat nouvelles ou renouvelées :  
EdTech France, Afinef, EdTech Normandie, EdTech Hauts-de-France,  
Banque des territoires, Neoloji-TGP et Réseau Canopé  
membre de EdTechLyon, SPN et Educazur

## Fab Lab



# 223

**KITS INSTALLÉS**

Sur l'année scolaire 2022-2023 :  
295 sessions réalisées,  
3 524 participants,  
soit 2 351 jours/stagiaires.

Sur l'année scolaire 2023-2024 :  
243 sessions réalisées,  
2 012 participants,  
soit 1 192 jours/stagiaires

## La direction de la communication et des partenariats

La direction de la communication et des partenariats élabore la stratégie nationale de communication interne et externe de l'établissement et conduit sa mise en œuvre en lien avec les directions territoriales. Elle se compose de dix agents.

La direction assure l'influence digitale sur les principaux réseaux sociaux (LinkedIn, Facebook, Instagram...), pilote les grands événements, et appuie par ces initiatives la politique commerciale. La direction de la communication suit et développe les partenariats institutionnels et privés ainsi que la relation avec les médias et les relais d'opinion. Elle soutient l'activité institutionnelle et d'influence de l'établissement auprès des décideurs.

L'année 2023 a été marquée par la mise en place d'un calendrier de communication et de valorisation calé sur le rythme des enseignants pour répondre parfaitement au fil de l'année scolaire aux besoins de la communauté éducative. La programmation et les différentes campagnes de communication sont soutenues par la production de supports graphiques assurant une plus grande cohérence des différents canaux de communication à l'échelle du réseau.

On notera également le développement de l'audience sur les réseaux sociaux :

 plus de **258 000 personnes** sont désormais  
abonnées aux réseaux sociaux de l'établissement

avec une hausse remarquable sur LinkedIn (+ 39 %), Instagram (+ 27 %) et Facebook (+ 31 %). Facebook aide désormais à structurer des échanges par affinités de thème ou de profils, à l'instar du groupe « Premier pas d'enseignants » qui rassemble près de 10 000 personnes.

L'année 2023 est aussi celle du lancement des partenariats *premium*, signés avec trois partenaires grands comptes de Réseau Canopé (MAIF, MGEN et GMF), qui accompagnent auprès de leur public l'offre de formation de Réseau Canopé.

Parmi les événements notables de l'année 2023, outre les grands salons Ludovia, In-Fine et Éduca-tech, nous retiendrons la tenue le 18 octobre du colloque « La formation tout au long de la vie facteur d'attractivité », organisé au sein de l'Assemblée nationale et introduit par Gabriel Attal, alors ministre de l'Éducation, qui a réuni des représentants de la communauté éducative.

## La direction de la valorisation des offres

La direction de la valorisation des offres (DVO) assure la promotion, la diffusion et la commercialisation de l'offre de formation (produits et services) de Réseau Canopé sur l'ensemble de ses canaux de diffusion. Elle se compose de 41 agents répartis entre deux directions déléguées. La direction commerciale est notamment constituée de la force de vente qui soutient l'action commerciale en territoires, le pôle administration des ventes qui assure la gestion et la facturation des commandes et la cellule de financement qui supervise la veille et les réponses aux appels d'offres pour le compte du réseau. Les missions de la direction marketing se répartissent quant à elles entre le marketing de l'offre (étude et analyse du besoin, promotion et diffusion) et l'activité consacrée à la conception ergonomique, graphique et fonctionnelle des espaces de diffusion numériques.

En 2023, le chiffre d'affaires de Réseau Canopé s'est hissé à 9,7 millions d'euros, un montant conforme aux objectifs du contrat d'objectifs et de performance en considérant l'arrêt de l'abonnement, que viendra remplacer en 2024 la nouvelle offre aux collectivités.

Après l'instruction en 2021, par l'intermédiaire de sa cellule MEPA (Modèles économiques et plans d'affaires), de la trajectoire de recettes issues de l'activité marchande pour 2021-2025, la direction commerciale investit désormais les dialogues de gestion sur l'ensemble des postes de recettes au regard des objectifs inscrits au budget initial (chiffre d'affaires, subventions, projets EFAC et Nefle).

La cellule de financement initialement positionnée sur les appels d'offres étend désormais son périmètre d'action aux appels à projet et à l'ensemble des activités soutenues par des financements publics.

L'année 2023 aura également été marquée par l'avènement du nouveau calendrier de valorisation-communication à destination du réseau, aligné sur les temps forts de l'année scolaire. Soutenue par la production *ad hoc* de kits de valorisation (sélection et diffusion de ressources thématiques), de création de contenu marketing *ad hoc*, la démarche dote le réseau à l'échelle nationale d'une capacité anticipée de programmation thématique pour soutenir la performance de sa communication auprès de ses usagers.



## La direction de l'international

Grâce à la mobilisation grandissante des directions nationales et territoriales, le volume d'activité généré au titre de l'activité de l'international confirme le positionnement fort de Réseau Canopé dans son rôle d'organisme de formation continue des enseignants à l'échelle européenne et internationale. Pour faire face à cette activité croissante, la direction de l'international s'est renforcée. L'année écoulée a été l'occasion d'affirmer et de déployer la stratégie internationale de l'établissement qui s'articule autour de trois axes : la coopération éducative bilatérale et multilatérale, l'appui à l'enseignement français à l'étranger et les projets européens. Le rôle de la direction de l'international consiste à identifier les projets, à en coordonner le montage, à en assurer le suivi et le pilotage.

Réseau Canopé a déployé ces formations dans **22 pays** (19 en 2022, soit + 16 %). Pour l'année 2023, cela représente une implication de l'expertise de Réseau Canopé dans 24 projets à l'international.

**8 plateformes Moodle** réalisées par Réseau Canopé sont effectives en 2023, disponibles soit au niveau d'un pays unique, soit dans le monde entier. Au total, **198 heures de formation créées par Réseau Canopé** sont accessibles sur ces dispositifs de formation en ligne.

En parallèle, Réseau Canopé a finalisé l'édition de **240 heures de formation synchrone sur M@gistère (AEFE)**, et 60 heures sont en cours de réalisation.


Les **ressources de Réseau Canopé** (Les fondamentaux, Corpus, La grande école du sport...) sont diffusées dans **11 pays d'Afrique subsaharienne grâce à l'initiative Imaginecole. Les vidéos des Fondamentaux sont, à elles seules, disponibles dans plus de 74 pays**, dont 2 disposent de leur propre plateforme nationale.

Pour réaliser ces actions internationales et développer les partenariats de Réseau Canopé, ce sont **52 missions** en déplacement qui ont été menées en 2023 **dans 13 pays** : Angola, Bénin, Égypte, Espagne, États-Unis, Kenya, Liban, Luxembourg, Maroc, Niger, République démocratique du Congo, Royaume-Uni, Sénégal...

Les recettes commerciales générées par l'activité internationale ont continué à croître et enregistrent une **progression de plus de 15 % entre 2022 et 2023**. Pour ce qui relève des prestations de services, 24 % des recettes de l'établissement sont générées par l'international.

**50**  
FORMATEURS UNIQUES  
MOBILISÉS

**2 271** ENSEIGNANTS  
ET FORMATEURS  
D'ENSEIGNANTS

 **+66 %**  
sur un an

## Le bureau d'assistance eTwinning France

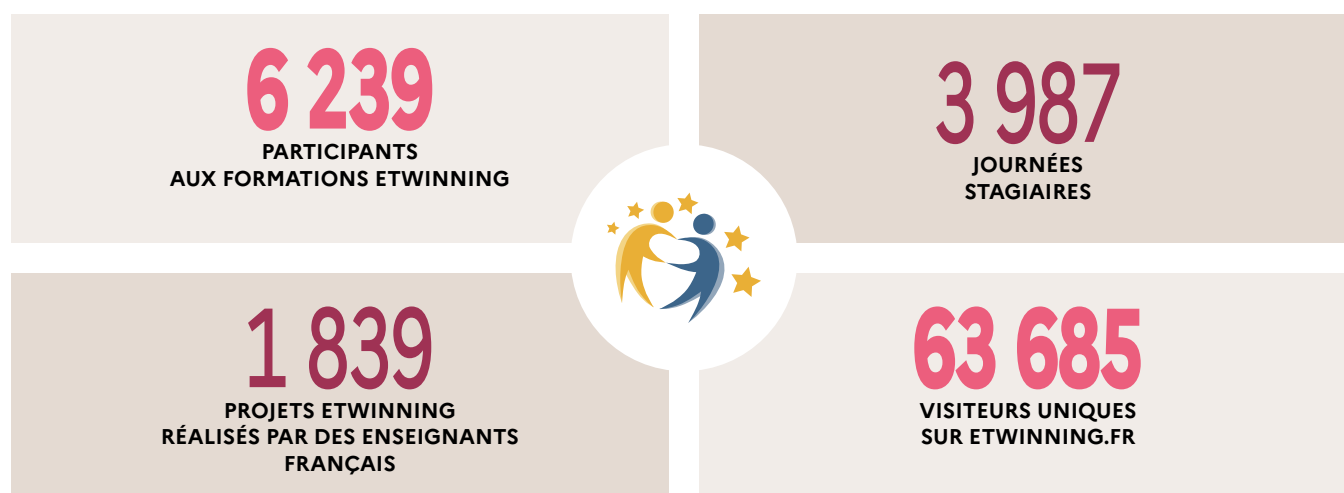
L'action eTwinning est une action du programme Erasmus+ pour les écoles et établissements scolaires, lancée et financée par la Commission européenne. Elle constitue une communauté qui réunit des centaines de milliers d'enseignants de 45 pays européens et partenaires. Plus de 140 000 projets collaboratifs ont été réalisés depuis 2005 auprès de plusieurs millions d'élèves sur l'ensemble du continent.

La nouvelle plateforme de la Commission européenne, European School Education Platform, acces-

sible depuis [www.etwinning.fr](http://www.etwinning.fr), permet aux enseignants de participer à des activités et des formations aux niveaux national et européen, et d'identifier des partenaires pour la réalisation de projets de collaboration à distance mettant leurs élèves en contact avec d'autres classes en Europe via des outils numériques.

Dans chacun des 45 pays participants, un bureau d'assistance national (BAN) se charge de promouvoir l'action, d'accompagner les enseignants et d'organiser des activités de développement professionnel. En France, le déploiement d'eTwinning est confié par le ministère à Réseau Canopé depuis 2005.

Le bureau d'assistance national France est composé de 10 personnes et est structuré en un pôle formation et assistance, un pôle événementiel, administratif et financier. Le BAN organise de nombreuses formations en ligne et en présentiel, en France et en lien avec d'autres pays européens. Le bureau d'assistance national s'appuie sur un réseau de 30 correspondants académiques eTwinning (Corac) dans les directions territoriales et Ateliers Canopé. Ces Corac sont chargés du développement d'eTwinning dans leurs académies en lien avec les acteurs locaux. Un réseau de 200 enseignants, formateurs et cadres ambassadeurs contribue aux actions de promotion et de formation sur tout le territoire.



### CHLOÉ

enseignante participant  
à un séminaire eTwinning

« Une expérience riche et utile. Tout a été au superlatif : qualité de la formation et conduite des formateurs. Les organisateurs ont été très à l'écoute et très efficaces pour répondre aux questions ou problèmes rencontrés par les participants au séminaire. Un grand merci à eTwinning de tisser ces liens entre les pays de l'UE. »

## La direction des ressources humaines

La direction des ressources humaines (DRH) élabore la stratégie des ressources humaines et met en œuvre la gestion de ces ressources de l'opérateur. Elle est chargée notamment de l'organisation des recrutements, de la gestion des carrières et de la paie et de la mise en œuvre du dialogue social dans le cadre des instances de l'établissement et du réseau.

La DRH met tout en œuvre pour soutenir les nouvelles missions de Réseau Canopé : acculturation des personnels, formation des formateurs du réseau et de l'ensemble des agents, identification et développement des nouvelles compétences et accompagnement des personnels.

En 2023, la DRH poursuit le déploiement de sa politique de gestion prévisionnelle des emplois et des compétences (GPEC), lancée en 2021 et qui s'appuie sur un dispositif comprenant les Ateliers des talents, la plateforme de valorisation des compétences baptisée ADN, la formation continue et l'accompagnement des personnels. En 2023, plus de 68 % des personnels sont sur la plateforme, plus de 10 000 recherches d'experts et 1 000 compétences uniques ont été déclarées ; un club d'ambassadeurs est très actif, et des webinaires thématiques réguliers sont mis en place.



## Index de l'égalité femmes-hommes : 98 sur 100 pour Réseau Canopé

Des nouveaux décrets pour mesurer les écarts de rémunération entre les femmes et les hommes ont été publiés et sont mis en place dans la fonction publique de l'État. Ainsi, au titre de l'index 2022 (publié en 2023), Réseau Canopé a obtenu 98 points sur 100. L'indice se décompose en trois indicateurs :

- écart global de rémunération entre les femmes et les hommes pour les fonctionnaires (moyenne de la rémunération des femmes comparée à celle des hommes à corps, grade et échelon équivalents) : score de **57,525 sur 59** ;
- écart global de la rémunération entre les femmes et les hommes pour les contractuels (moyenne de la rémunération des femmes comparée à celle des hommes, à catégorie hiérarchique équivalente) : score de **20,475 sur 21** ;
- Nombre de femmes dans les dix plus hautes rémunérations : **5/10** soit un score de **20 points sur 20**.

## La direction de la stratégie financière et juridique et de la simplification

La direction de la stratégie financière et juridique et de la simplification (DSFJS) a poursuivi en 2023 son accompagnement sur le pilotage financier et juridique de l'établissement et son appui à la mise en œuvre des projets.

Elle s'assure de la bonne exécution du budget et des reprogrammations nécessaires dans le cadre des projets menés. Deux budgets rectificatifs ont été présentés en conseil d'administration du mois de juin et du mois de novembre afin de prendre en compte les évolutions de recettes liées notamment aux projets structurants (TNE, e-INSPÉ et Pix+ Édu) et celles relatives au rendez-vous salarial. La préparation du budget 2024 traduit les efforts collectifs de respect de la note de cadrage et des orientations décidées par la direction générale.

Afin d'améliorer l'accompagnement auprès des agents, de nombreuses présentations ont été réalisées par le pôle accompagnement (les recettes, la responsabilité financière des gestionnaires publics, le registre des process, le budget initial 2024). Des formations ont également été dispensées par les agents de la direction sur différentes thématiques (formation des prescripteurs, des gestionnaires).

De nombreux marchés ont été lancés, permettant d'optimiser les dépenses, d'accompagner la mise en place des actions dans le cadre de la transformation (marché mobilier, procédure de dons, sortie d'inventaire, etc.), de sécuriser le fonctionnement par des véhicules juridiques adaptés aux missions recentrées de l'établissement (contrat de quasi-régie, conventions, consortium).

La DSFJS s'est également consacrée à accompagner les équipes projets pour l'élaboration des appels de fonds et demandes de subventions et pour l'ensemble des documents juridiques associés à ces projets (conventions, avenants, consortium, lettres d'engagement, etc.).



# 955

### CONTRATS OU ACTES CONTRACTUELS

signés à l'échelle de l'établissement,  
dans le cadre des activités  
du pôle affaires juridiques

# 116

### MARCHÉS LANCÉS OU ACCOMPAGNÉS

par le pôle achats marchés  
et juridiquement engagés

# 17

### DÉLIBÉRATIONS

en matière juridique ou financière  
présentées en Conseil d'administration

## L'agence comptable

L'agence comptable est chargée de la tenue de la comptabilité de l'établissement (paiement des dépenses, encaissement des recettes). Cette action est sous-tendue par la nécessité de respecter les délais de règlement aux différents tiers, tout en veillant au recouvrement des créances. Les efforts portés à la qualité comptable permettent de présenter une situation patrimoniale de qualité, sécurisée par l'organisation d'un contrôle interne formalisé. En 2023, un comité de pilotage regroupant le contrôle interne budgétaire et le contrôle interne comptable a été créé afin de déterminer une stratégie de pilotage financier plus globale, et permettant une vision complète de la chaîne des opérations, depuis la prévision budgétaire jusqu'à son exécution.

La rénovation du dispositif de transmission au fil de l'eau des données financières vers la comptabilité de l'État (Infinoé), prévue en 2023, a été reportée à 2024. En effet, des travaux de cartographie de la maturité des différentes parties prenantes au projet ont révélé la nécessité d'adapter certains systèmes d'information financière d'organismes publics nationaux.

## La direction des systèmes d'information

À la fois support et métier, la direction des systèmes d'information (DSI) intervient en appui des activités et des projets de l'établissement. Elle est également chargée de la stratégie d'évolution des systèmes d'information, pilotée par son schéma directeur. En 2023, elle a particulièrement contribué au développement des plateformes de formation en ligne : livraison de la plateforme e-INSPÉ, renforcement de la plateforme TNE, cadrage et premières étapes de conception de la nouvelle version de M@gistère.

Concernant les outils mis à disposition des utilisateurs, l'application finances, comptable et ventes a connu une mise à jour majeure. Un échange automatique a également été mis en place avec le site web des solutions documentaires pour faciliter la gestion et l'encaissement des abonnements e-sidoc. L'établissement s'est aussi engagé sur le remplacement des outils SI RH en retenant la solution Renoirh.

Des actions de sensibilisation aux risques de sécurité informatique ont enfin été engagées auprès des utilisateurs. La DSI anime une communauté interne pour le partage des pratiques dont les Journées des informaticiens du réseau constituent le moment fort en 2023. La thématique principale de l'année était consacrée à l'intelligence artificielle.



## La direction logistique et maintenance

La direction logistique et maintenance (DLM) soutient l'activité des services du siège. Ses missions principales sont d'assurer la gestion des moyens généraux, de piloter la stratégie des mobilités durables du réseau et du parc roulant et d'apporter une expertise et une assistance logistique et technique aux directions territoriales et aux services déconcentrés.

L'année 2023 a été marquée par le soutien logistique aux déménagements pour les directions territoriales Bretagne-Pays de la Loire (Guingamp, Nantes, La Roche-sur-Yon), Nouvelle-Aquitaine (Poitiers, Guéret, Périgueux, La Rochelle) et Auvergne-Rhône-Alpes (Bourg-en-Bresse), et par différents déplacements sur le territoire pour livrer du matériel (Vanves, Dijon, Tours, Amiens, Caen, Cahors, Lille...). Elle a également été marquée par la formation à l'écoconduite de collaborateurs de la direction territoriale Hauts-de-France, et l'appropriation des véhicules très faible émission (VTFE).



## La direction de l'action immobilière

La direction de l'action immobilière (DAI) assure la programmation des investissements immobiliers, la programmation des contrôles réglementaires. Elle met en œuvre le suivi de la carte immobilière et son évolution dans le cadre du Coperf. Elle nourrit un dialogue institutionnel avec les tutelles ministérielles, les responsables régionaux de la politique immobilière de l'État, les ingénieurs régionaux de l'équipement, la direction départementale des finances publiques, les collectivités territoriales. La DAI s'appuie en interne sur les responsables administratifs et financiers des directions territoriales et quelques agents chargés de la logistique.

L'année 2023 a été marquée par l'élaboration du schéma pluriannuel de stratégie immobilière de l'opérateur, qui a été soumis à l'avis de la direction de l'immobilier de l'État, de la tutelle

ministérielle, des préfets, des recteurs, et assorti de prescriptions visant à la prise en compte des dispositions de la circulaire du 8 février 2023 portant la nouvelle doctrine d'occupation des immeubles tertiaires de l'État. Des objectifs ont été définis afin d'améliorer les performances immobilières de l'établissement.

Parmi les travaux menés, on citera la réalisation de la mise en accessibilité du site de la Librairie de l'Éducation à Paris et de celle de l'Atelier Canopé 973 de Cayenne (Guyane). Des études ont été menées également, pour travaux à venir en 2024, sur différents chantiers tels que la densification du site de Caen via une réhabilitation gérée par le rectorat, le déménagement de l'Atelier Canopé 38 de Grenoble vers l'université, le déménagement de la direction territoriale Occitanie et de l'Atelier Canopé 31 vers le site du CNED de Toulouse, le diagnostic du centre d'exposition du Munaé en vue d'une réhabilitation et l'étude d'opportunité sur le centre de ressources.

## LA LIBRAIRIE DE L'ÉDUCATION

En plein cœur de Paris, à Saint-Germain-des-Prés, la Librairie de l'Éducation de Réseau Canopé propose un large choix de ressources pédagogiques. Elle est également un lieu de rendez-vous de Réseau Canopé avec les acteurs de la vie éducative.

Au cours de l'année 2023, la Librairie de l'Éducation a été mise aux normes d'accessibilité pour accueillir les personnes à mobilité réduite. Malgré les travaux, son activité s'est maintenue au même niveau que l'an dernier et les événements « Instants Canopé » ont pu continuer à être organisés avec succès. Parmi ceux-ci, on notera celui consacré à « Coécrire un livre d'histoire avec des IA » ou encore celui organisé par le CLEMI sur « Les adolescents et les réseaux sociaux ». La direction de l'international y a également accueilli des délégations étrangères, entre autres la ministre de l'Éducation malaisienne.

L'équipe de libraires médiateurs est formée d'experts qui se rendent disponibles pour conseiller et accompagner les enseignants. Ils accueillent également un public élargi à la recherche d'information de qualité.

La Librairie de l'Éducation est ouverte tous les samedis et toute l'année, ce qui permet à la communauté éducative francilienne, mais également de province, ultramarine et en poste à l'étranger de se rendre dans ce lieu incontournable.



Instant Canopé « Coécrire un livre d'histoire avec des IA ».



# LES SERVICES ASSOCIÉS

## Le Centre pour l'éducation aux médias et à l'information (CLEMI)



Le centre pour l'éducation aux médias et à l'information



2023, année des 40 ans du CLEMI, a été l'occasion de rappeler l'engagement quotidien de ses équipes et de ses partenaires pour l'éducation aux médias et à l'information au travers d'une riche programmation partout en France.

Depuis 40 ans, le CLEMI est chargé de l'éducation aux médias et à l'information (EMI) au sein du système éducatif. Il a pour mission de former les enseignants du 1<sup>er</sup> et du 2<sup>nd</sup> degré en EMI. Il produit, coproduit et valorise des ressources pédagogiques, organise des opérations inscrites à l'agenda des actions éducatives du ministère de l'Éducation nationale et de la Jeunesse : Semaine de la presse et des médias dans l'École, concours de médias scolaires Médiatiks et #ZéroCliché. Son conseil d'orientation et de perfectionnement fixe ses orientations stratégiques. Outre son réseau de coordonnateurs académiques placés sous l'autorité des recteurs, le CLEMI copilote avec la direction générale de l'Enseignement scolaire (Dgesc) le réseau national des référents EMI, créé par la circulaire du 24 janvier 2022 pour la généralisation de l'EMI.

Étendue au champ de la parentalité numérique, la mission du CLEMI favorise l'accompagnement des familles dans un monde en pleine transition numérique dans une logique de coéducation. Son action s'inscrit également dans une perspective de coopération avec les institutions et ONG européennes et internationales.

Dans le cadre d'un appel à projets européen pour la lutte contre la désinformation, le CLEMI participe depuis 2021 à la plateforme De facto aux côtés de Sciences Po, de l'Agence France Presse et de XWiki.

En 2023, du 27 mars au 1<sup>er</sup> avril, le CLEMI a organisé la 34<sup>e</sup> édition de la Semaine de la presse et des médias dans l'École sur le thème « L'info sur tous les fronts ». Première action éducative en nombre de participants, la Semaine de la presse et des médias dans l'École a pour objectif d'accompagner les élèves à comprendre et décrypter l'univers des médias, à apprendre à vérifier les sources et l'information, à développer leur goût pour l'actualité et à se forger leur identité de citoyen.

Pour la cinquième année, les 5 000 établissements labellisés Génération 2024 ont participé à la Semaine de la presse et des médias dans l'École.

## 34<sup>e</sup> Semaine de la presse et des médias dans l'École



## Le musée national de l'Éducation (Munaé)

Héritier du Musée pédagogique créé par Jules Ferry en 1879 à Paris et labellisé Musée de France, le musée national de l'Éducation (Munaé) est chargé de la valorisation scientifique, patrimoniale et documentaire des fonds liés à l'éducation scolaire et familiale. Il s'attache à recueillir les traces matérielles et immatérielles ainsi que les représentations relatives à l'éducation scolaire et familiale, en France et dans ses anciennes colonies, depuis le <sup>xvi</sup><sup>e</sup> siècle jusqu'à aujourd'hui. Avec plus de 950 000 objets et documents, les fonds du Munaé constituent la plus importante collection de patrimoine éducatif en Europe.

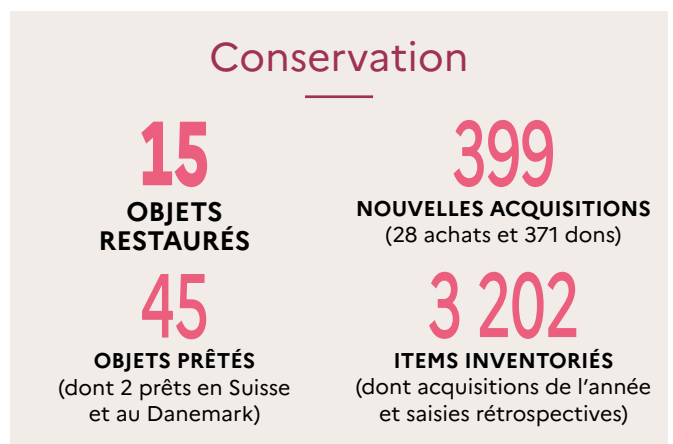
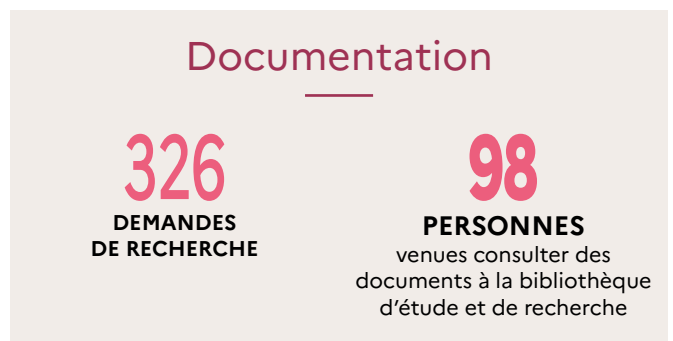
En juin 2023, une nouvelle exposition grand format a ouvert ses portes : « S'habiller pour l'école » (du 10 juin 2023 au 31 mars 2024). Deux expositions dossier ont également été proposées au public : « La science est-elle solide ? » (du 8 novembre 2022 au 30 avril 2023) et « Romain Rolland : "Vers la paix par l'intelligence et l'amour" » (du 8 juillet 2023 au 8 janvier 2024). Enfin l'exposition de plein air « Élise et Célestin Freinet, un autre chemin pour apprendre » (du 29 septembre au 30 novembre 2023) a été présentée rue Eau-de-Robec, à Rouen.

Pour les collections, l'année 2023 marque également la fin du chantier de restauration des modèles de botanique en papier mâché réalisés au <sup>xix</sup><sup>e</sup> siècle par les

établissements Auzoux, chantier financé par une campagne de mécénat menée conjointement avec la Fondation du patrimoine.

Plusieurs acquisitions sont également venues enrichir les collections, dont un remarquable tableau de Geoffroy préempté en vente publique.

En cette fin d'année 2023, le musée, à la suite d'un audit, a eu le renouvellement du label Qualité tourisme avec un excellent résultat (95,37 %), venant récompenser la qualité de ses prestations. Il a également obtenu le label Vélo, marque nationale qui garantit un accueil et des services de qualité aux cyclistes en itinérance. Enfin, l'équipe du musée a commencé son travail d'échanges et de réflexion pour son futur programme scientifique et culturel (PSC).

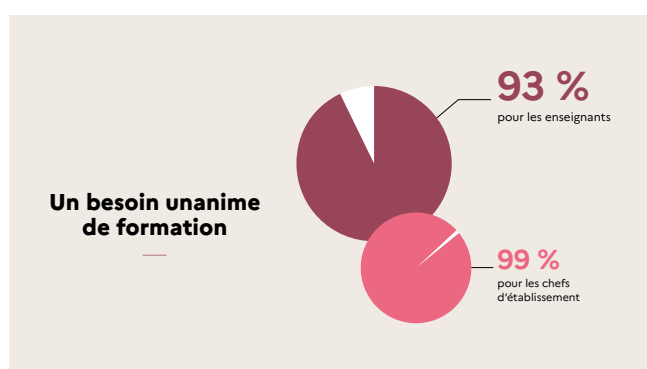


# La formation continue des enseignants : pratiques et attentes

En avril 2023, Réseau Canopé a mandaté le cabinet BVA Xsight pour mener une étude d'écoute de besoins auprès de la communauté éducative et ainsi mieux identifier ses attentes afin de pouvoir affiner son offre de formation. L'étude a été réalisée sur un échantillon représentatif de 1 414 participants.



« Nous avons voulu cette étude pour écouter les attentes exprimées par les enseignants et pouvoir y répondre le mieux possible à travers notre offre qui leur est destinée et doit être pensée pour eux, dans une logique de priorité à l'utilisateur. »  
Marie-Caroline Missir, directrice générale de Réseau Canopé.



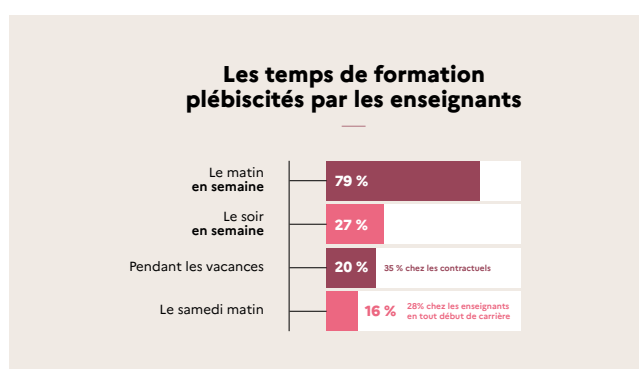
**93 % des enseignants reconnaissent avoir un besoin de formation**, ce besoin traduit le souhait d'investir de manière continue dans leur montée en compétences.

Est aussi exprimé un **fort besoin d'avoir des échanges**, entre pairs ou avec un formateur (73 % des répondants). Ce besoin d'échanger est particulièrement exprimé par les répondants, qui apprécient « la participation active et les mises en situation » pendant les formations (40 % des répondants), « les échanges entre pairs » (38 %) ou la possibilité d'échanger directement avec un expert (32 %) ou un formateur (30 %).

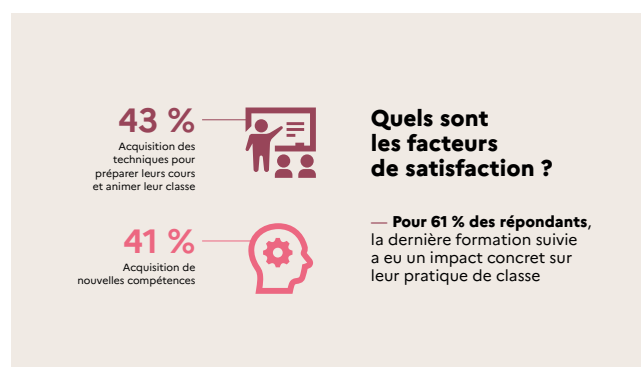
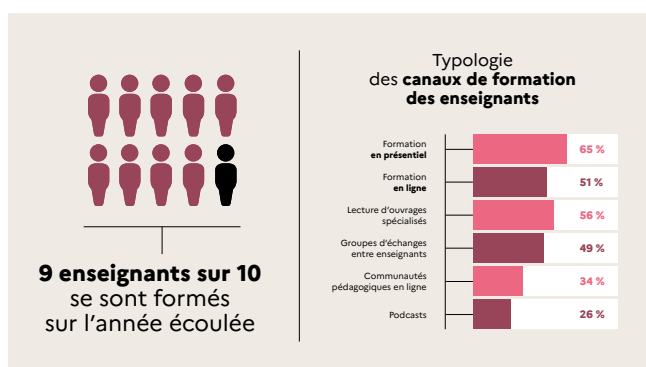


**Les besoins exprimés, très variés**, portent sur de nombreuses thématiques, comme :

- la mise en place de pédagogies actives ;
- le bien-être de l'élève et de l'enseignant ;
- la gestion de classe, les pédagogies individualisées (aussi appelées « différenciation pédagogique ») ;
- les compétences numériques...



S'agissant des **moments privilégiés pour se former**, **79 % des répondants désignent « le matin en semaine »**, et 27 % « le soir en semaine ». 20 % des enseignants se disent prêts à se former « pendant les vacances », une proportion qui monte à 35 % chez les contractuels interrogés. Ils sont également 16 % à envisager le samedi matin, une proportion qui monte à 28 % chez les enseignants en tout début de carrière (entre 0 et 3 années d'expérience). La question des temps et lieux de formation est centrale pour les enseignants. En lien avec les rectorats et les écoles académiques de la formation continue (E AFC), Réseau Canopé se mobilise pour apporter des réponses avec des formats variés, la possibilité d'intervenir en établissement, en Atelier Canopé et la possibilité de mettre en place des logiques de parcours.



Parmi les enseignants interrogés dans le cadre de cette enquête, **9 sur 10 déclarent avoir entrepris une « action de formation »** lors de l'année écoulée : cette réponse recouvre une définition large de la formation, selon des modalités très différentes.

**61 %** des répondants déclarent que **la formation a un impact concret** sur leur pratique en classe.

# L'ACTIVITÉ DE L'ÉTABLISSEMENT



**AMBITION 1**

# Un réseau de formation tout au long de la vie des enseignants, dans un environnement numérique

## UNE OFFRE À DISTANCE SUR MESURE

### Du microlearning avec **canoTech** PAR RÉSEAU CANOPÉ

CanoTech est la plateforme de modules courts d'autoformation (microlearning) de Réseau Canopé. Articulée autour de thématiques transversales, elle permet de s'initier aux sujets abordés. Mise en ligne en mars 2022, elle présente fin 2023 treize thématiques, dont une nouvelle « Faire classe dehors ». Afin

de continuer à faire évoluer la plateforme pour s'adapter au mieux aux besoins des enseignants, une étude d'usage a été menée en février 2023, des tests utilisateurs sur un moteur de recherche et une étude qualitative en juin 2023. Suite à ces études, des évolutions de la plateforme ont permis d'améliorer son ergonomie, de faciliter l'accès aux webinaires et d'en optimiser le référencement naturel.

Une lettre d'information, spécifiquement dédiée à la plateforme, a été créée en septembre 2023. À la fin de l'année, plus de 14 000 abonnés la reçoivent toutes les deux semaines. Le ton de cette newsletter permet de créer une connivence et une proximité avec les lecteurs.

# 345 927

VISITEURS UNIQUES SUR L'ANNÉE

# PLUS DE 37 000

COMPTES UTILISATEURS

# PLUS DE 160 000

CONSULTATIONS DE VIDÉOS COURTES

(interviews d'experts et d'enseignants, reportages sur le terrain, sketchnotes, films d'animation)

# PLUS DE 37 000

PARTICIPANTS À NOS WEBINAIRES DE FORMATION

# 14 597

ABONNÉS À LA LETTRE D'INFORMATION

### LAMIA

professeure de français  
en collège

« CanoTech m'a permis de mettre un pied sereinement dans le métier, avant même ma rentrée en master 1. De quoi me confronter tout de suite à des problématiques concrètes. Pour les futurs enseignants, côtoyer grâce à CanoTech ceux qui sont déjà dans le métier est une chance. »

### CLAIRE

professeure des écoles  
en maternelle

« Je trouve ça super d'avoir accès à CanoTech. C'est gratuit, et ça permet de se sentir connectée à la communauté éducative, surtout lorsqu'on est enseignante en zone rurale, comme moi. »

### NATHALIE

personnel  
d'encadrement

« Un véritable site de référence. »

### SANDRINE

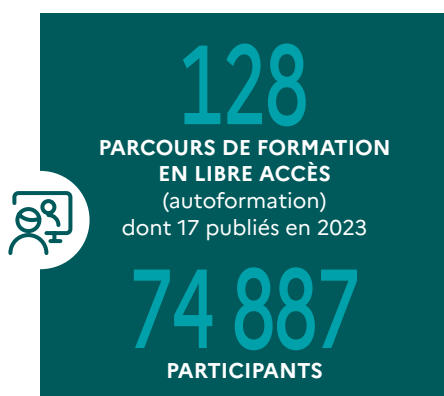
professeure  
des écoles en maternelle

« Le site est clair, très lisible, bien pensé pour faciliter la vie de ses usagers. »

## Des parcours avec m@gistère

Depuis 2020, Réseau Canopé produit des parcours « focus » d'une durée d'une heure et demie, disponibles en libre accès sur la plateforme M@gistère et abordant différents thèmes : les sciences cognitives, le développement durable, l'enseignement des langues... 59 parcours « focus » ont été publiés, dont 8 au cours de l'année 2023.

Plus de 43 600 enseignants et personnels de l'Éducation nationale ont été formés en 2023 sur l'ensemble des parcours produits par Réseau Canopé. L'établissement a été associé à la production de 2 parcours de formation, en partenariat avec la Dgesco : « Les micro-gestes professionnels au service d'une relation éducative apaisée ! » et « Prévenir et lutter contre le harcèlement à l'École ». Enfin, 5 parcours de formation TNE ont été publiés sur M@gistère.



## Top 5

- ↪ « L'attention, ça s'apprend ! » : **9 353** participants
- ↪ « Apprendre à se concentrer » : **8 693** participants
- ↪ « Apprentissages : quand les émotions s'en mêlent » : **7 041** participants
- ↪ « La construction du nombre en moyenne et grande sections de maternelle » : **6 452** participants
- ↪ « Découvrir le cerveau à l'école maternelle : les sciences cognitives au service des apprentissages » : **6 289** participants

## Pour les nouveaux enseignants

En 2023, Réseau Canopé a mis en ligne le nouvel espace « Premiers pas dans le métier d'enseignant » : conçue en août 2022, cette offre est destinée à accompagner la prise de fonction des personnes débutantes dans le métier. Réseau Canopé a créé, via la page « Premiers pas dans le métier d'enseignant », une porte d'entrée unique vers son offre de ressources et services en ligne. Riche de conseils pratiques et d'outils clés en main, l'offre s'appuie sur des paroles de terrain, témoignages et reportages de classe. Sur l'ensemble du territoire, les Ateliers Canopé ont proposé des animations et des formations en présentiel en lien avec les acteurs académiques dans le cadre de plans de formation académique ou de plans de rentrée. Enfin à travers le groupe Facebook Premiers pas d'enseignant (près de 10 000 abonnés), Réseau Canopé a créé un espace d'échange entre pairs et de questionnement autour de la pédagogie et de la gestion quotidienne de la classe. L'offre s'est enrichie cette année d'une newsletter spécifique, à destination de cette cible.

[reseau-canope.fr/premiers-pas-dans-le-metier-denseignant](https://reseau-canope.fr/premiers-pas-dans-le-metier-denseignant)

PLUS DE  
**100 000**

VISITES  
sur l'espace dédié  
du site Réseau Canopé

PRÈS DE  
**10 000**

ABONNÉS FACEBOOK  
(+ 700 % entre fin août 2022  
et fin août 2023)

PRÈS DE  
**5 000**

PARTICIPANTS  
aux webinaires et conférences dédiés

PLUS DE  
**16 000**

ABONNÉS  
à la newsletter dédiée  
aux nouveaux enseignants

## Devenez l'enseignant que vous voulez être avec e-INSPE



Une nouvelle version de la plateforme e-INSPE est sortie le 21 août 2023, à l'adresse [e-inspe.fr](https://e-inspe.fr). Cette plateforme répond aux objectifs d'interopérabilité entre les services de formation. Elle propose 22 parcours de formation e-learning, destinés à être enrichis de deux étapes synchrones animées par des médiateurs-formateurs. Sa particularité : les parcours de formation sont accessibles à toutes les adresses mail. Les enseignants stagiaires et contractuels peuvent notamment les suivre, sans la contrainte de disposer d'une adresse académique. À cette occasion, le site internet a fait peau neuve, avec un nouveau logo, une nouvelle identité graphique et une page d'accueil attractive et fonctionnelle.

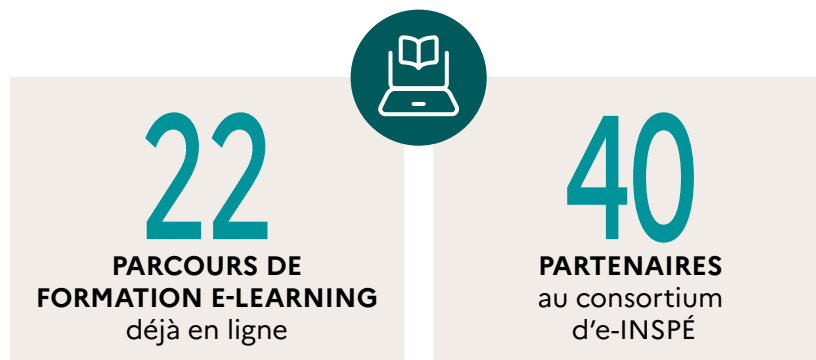
En 2023, l'entrée officielle des Inspé au consortium d'e-INSPE a marqué l'ouverture d'une nouvelle phase pour le projet, avec la signature d'un avenant à l'accord de partenariat qui réunit désormais 40 partenaires. Aux sept partenaires initiaux que sont l'AEFE, le CNAM, le CNED, Écolhuma, FEI, l'Onisep et Réseau Canopé se sont ajoutés les 32 Inspé, l'ENSFEA et le Réseau des Inspé, avec de nouvelles instances : un comité de pilotage stratégique, un comité éditorial et pédagogique et un conseil scientifique.

### ANIMATION DE FORMATION

Les contenus de formation des étapes 1 à 3 se suivent en autoformation (3 heures à 4 heures), tandis que les étapes 4 et 5 répondent à des problématiques rencontrées en classe après la mise en œuvre d'une séance ou d'une séquence. Les formés, en présence d'un médiateur-formateur, approfondissent la formation et constituent un groupe d'échange de pratiques.

Une expérimentation a été conduite en partenariat avec l'Inspé d'Aix-Marseille en novembre 2023 autour du parcours « Construire une éthique professionnelle ». Des stagiaires DIU ont suivi le parcours de formation dans le cadre des journées thématiques « Droits et devoirs du fonctionnaire ». Hébergée et coencadrée par l'Inspé d'Aix-Marseille, la formation était animée par des médiateurs de ressources et services de la direction territoriale Provence-Alpes-Côte d'Azur de Réseau Canopé.

Ce partenariat avec l'Inspé d'Aix-Marseille a permis d'éprouver l'hybridation d'un parcours conjuguant temps de travail autonome sur la plateforme et temps de formation synchrones, tout en inscrivant les formations e-INSPE dans un cadre institutionnel. En deux jours, 414 enseignants stagiaires DIU ont été formés en Inspé, avec un total de 2 484 heures de formation certifiées.



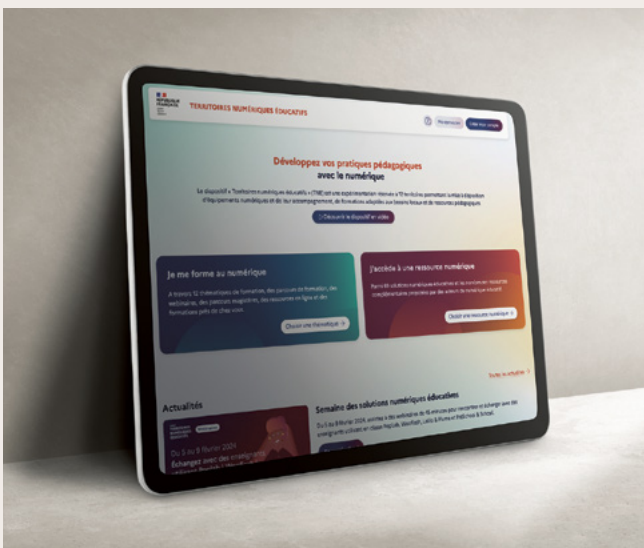
DEPUIS 2021

## Territoires numériques éducatifs

Lancée en 2020, dans l'Aisne et le Val-d'Oise, l'expérimentation Territoires numériques éducatifs (TNE) se poursuit depuis la rentrée 2021 dans 10 départements supplémentaires : Bouches-du-Rhône, Cher, Corse du Sud, Doubs, Finistère, Guadeloupe, Hérault, Isère, Vienne et Vosges. Ce projet vise à former 115 000 enseignants, de la maternelle au lycée, du public, du privé sous contrat et de l'enseignement agricole.

Les enjeux de ce projet sont la formation et la mise à disposition de solutions numériques. Une offre de formation est proposée, enrichie tout au long de l'année de thématiques, dont celles de l'école inclusive, des usages pédagogiques des matériels informatiques, ou encore de l'éducation aux médias et à l'information mais aussi de l'usage en classe de 69 solutions numériques éducatives.

La programmation de cette offre est réalisée grâce aux retours d'enseignants du 1<sup>er</sup> et du 2<sup>nd</sup> degré, des retours des formateurs, des personnels d'encadrement ainsi que des priorités du ministère et des académies.



PLUS DE  
**2 500**  
SESSIONS

de formation à distance et en présentiel dans les Ateliers Canopé et les établissements

PLUS DE  
**65 000**  
ENSEIGNANTS

connectés à la plateforme [tne.reseau-canope.fr](https://tne.reseau-canope.fr)

PLUS DE  
**14 000**  
INSCRIPTIONS

aux modules de formation des solutions numériques éducatives

## Modules de formation proposés depuis 2021

- **37 modules de formation** d'une durée de 30 minutes pour accompagner les enseignants à la prise en main pédagogiques et didactiques des Solutions numériques éducatives (SNE).
- **7 focus M@gistère en autoformation**, coconstruits avec les académies et les DSDEN, d'une durée de 2 heures, pour faire le point sur une thématique en lien avec le numérique (exemple : le focus « Numérique et EBEP : conception ou adaptation de supports d'apprentissage accessibles à tous »).
- **10 modules thématiques** mêlant 1 heure en asynchrone et 1 heure de webinar pour se former, par exemple, à la prise en main pédagogique des matériels informatiques ou à l'école inclusive.

# UNE OFFRE EN LIEN AVEC LES ENJEUX ÉDUCATIFS ACTUELS

Les personnels de Réseau Canopé partagent leur expertise et travaillent en collaboration au sein de communautés internes pour mettre en œuvre des parcours de formation et des temps forts pédagogiques en lien avec l'actualité et les enjeux éducatifs contemporains. Ces communautés apprenantes, appelées groupes thématiques nationaux (GTN), s'attachent à concevoir des offres de formation synchrones et asynchrones, à distance et en présentiel,

des ressources multimédia et des capsules d'autoformation sur les thématiques suivantes :

- Bien-être à l'école ;
- Coéducation ;
- École inclusive ;
- Éducation à la transition écologique et sociale ;
- Éducation aux médias et à l'information, et valeurs de la République ;
- Humanités numériques en éducation ;
- Ludopédagogie ;
- Pédagogies actives ;
- Pensée visuelle ;
- Premiers usages des matériels pédagogiques et programmation.

## Bien-être à l'école

La thématique transversale « Bien-être à l'école » s'adresse à toute la communauté éducative à travers une offre riche pour répondre aux besoins de tous. La notion de bien-être rejoint celle de la santé globale que l'Organisation mondiale de la santé définit comme « un état complet de bien-être physique, mental et social » ; or des études ont montré un lien entre santé et réussite éducative. Aussi la bonne santé n'est-elle pas uniquement l'affaire des personnels de santé, mais concerne également tous les professionnels de l'éducation. Le GTN Bien-être à l'école place donc la focale sur le bien-être des élèves, enfants et jeunes (dans un contexte éducatif), mais également sur celui des professionnels de l'éducation dont il ne peut être détaché.

Au cours de l'année 2023, le groupe de travail a priorisé des thématiques à forts enjeux sociétaux répondant aux demandes de la tutelle et des enseignants, à savoir :

- le développement des compétences psychosociales ;
- la lutte contre le harcèlement (dont le développement de l'empathie), priorité de la rentrée 2023 ;
- le bien-être des professionnels de l'éducation ;
- l'aménagement des espaces en lien avec un projet pédagogique, notamment la renaturation des cours d'établissement.



Parmi les temps forts de l'année, on notera la sortie de l'ouvrage *Développer les compétences psychosociales à l'école – Osons la Communication NonViolente*, édité par Réseau Canopé, et couplé avec l'organisation de 4 ateliers animés par les autrices de l'ouvrage dans les Ateliers Canopé. Autre action remarquable : la participation à la Journée nationale de lutte contre le harcèlement, le 9 novembre.

## École inclusive

20 000

PARTICIPANTS  
ANNUELS

PLUS DE  
700

SESSIONS SYNCHRONES  
PAR AN

363

COLLÈGUES

sensibilisés à la thématique  
de l'école inclusive via  
notre université d'entreprise  
la Fabrique Canopé

1 087

PARTICIPANTS

à l'événement  
« Plurilinguisme à l'école :  
contrainte  
ou opportunité ? »

### CanoTech, thématique « Faire classe à tous les élèves »

SYNCHRONE

45

WEBINAIRES  
soit 5 300 participants

ASYNCHRONE

« Qu'est-ce que la différenciation  
pédagogique ? »

27 528

VUES

ASYNCHRONE

« Pour différencier : faut-il  
individualiser ou personnaliser ? »

11 599

VUES

### Cap école inclusive

115 519

VISITEURS

636 581

PAGES VUES

Depuis 2013, la loi pose le principe d'inclusion scolaire, visant à accueillir la diversité des élèves au sein des classes. Qu'il s'agisse de leur personnalité, de leur condition physique ou de leur facilité ou non à apprendre, la principale mission des enseignants est de leur permettre – à tous, sans exception – d'avancer dans leur scolarité.

Pour répondre à ce défi, Réseau Canopé, via son groupe de travail national École inclusive, travaille sur une offre de formation articulée autour de plusieurs axes :

- le cadre et l'état de la recherche (aspects législatifs, concepts clés) ;
- l'observation, l'identification et l'analyse des besoins des élèves ;

- les pratiques et méthodes d'apprentissages (différenciation, personnalisation, communication alternative augmentée/améliorée, etc.) ;
- les dispositifs (ULIS, UEE, Sessad, etc.), projets (PAI, PPS, PAP, PAOA, PPRE, etc.) et outils (tablettes, règles de lecture, Time timer, Lire couleur, Cartable fantastique, etc.) permettant de scolariser l'ensemble des élèves ;
- le travail partenarial ;
- à la marge, les profils spécifiques.

Également présent dans les plans académiques et départementaux de formation, Réseau Canopé **accompagne les enseignants dans la scolarisation des élèves à besoins particuliers.**

#### EMMANUEL

« L'action a permis de mettre en avant le rôle de Réseau Canopé comme facilitateur de lien entre la recherche et la réalité du terrain. »

#### LAËTITIA

« Je cherchais en participant à cette conférence à trouver des outils, des armes. Je suis plus armée et je vous en remercie. »

## Lab inclusif

En 2023, la direction territoriale Bretagne-Pays de la Loire a activement promu l'école inclusive à travers diverses initiatives. Avec la création d'un cycle qui ponctue l'année et offre aux enseignants des temps de formation, ce sont près de 1 500 participants qui ont bénéficié d'une offre unique aux contenus complémentaires. La création d'un Lab inclusif, basé à l'Atelier Canopé 53 de Laval, permet de mettre à disposition des matériels et mobiliers qui favorisent l'expérimentation de support pour la formation.

### JACQUELINE TOURY

coordinatrice pédagogique du pôle sensoriel  
Pupilles de l'enseignement public (PEP) 83

« Après un premier contact avec l'Atelier Canopé 83 – Toulon et son Lab inclusif, nous avons organisé en juillet une formation pour tous nos enseignants spécialisés (déficiences sensorielle et cognitive), avec un programme conçu sur mesure. Le défi était de proposer des thèmes transversaux qui puissent concerner tous les professionnels présents, défi relevé avec brio : contenu, forme, variété des activités, richesse des échanges, ambiance conviviale, ont été unanimement appréciés. »



## Pédagogies actives

Les pédagogies actives sont devenues incontournables pour tous ceux qui souhaitent encourager les élèves à participer activement en résolvant des problèmes, en discutant et en collaborant. Dans ce processus d'apprentissage, l'enseignant est placé au centre du dispositif. Ceci implique qu'il opère un changement de posture pour favoriser l'implication, l'autonomie et la motivation des élèves entre autres.

La thématique est de plus en plus questionnée mais un travail de longue haleine reste à faire pour amener les enseignants à interroger leurs pratiques actuelles et leur permettre de s'orienter vers une pédagogie active par le changement de pratique et non par l'outil ou la technique.

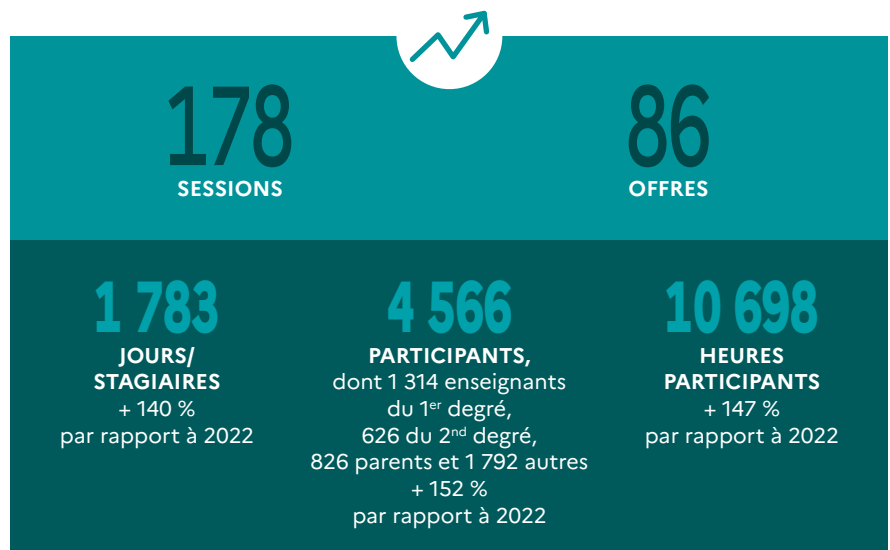
À ce jour, les **thématiques les plus demandées** sont la classe flexible, la pédagogie de projet, la scénarisation, l'aménagement des espaces (cour, classe, autres espaces), la classe inversée et la classe renversée, le travail sur l'autonomie et la différenciation, la coopération et la collaboration.

Une structuration des groupes de travail a été entreprise en novembre 2023.

➤ À noter, une thématique « Faire classe dehors » a été ouverte sur la plateforme CanoTech à l'occasion des Rencontres internationales de la classe dehors. Il s'agit de la **thématique la plus consultée sur la période mai-septembre 2023.**

## Coéducation

Pour répondre à la problématique de la relation « école-familles », à laquelle les enseignants sont peu formés par l'institution et qui conditionne néanmoins la réussite des élèves, une communauté apprenante et productive s'est constituée au sein de Réseau Canopé. Le groupe thématique national (GTN) Coéducation est né fin 2019, pendant la période de confinement qui a vu les relations école-familles questionnées, voire reconfigurées. Depuis, la communauté apprenante s'est développée, les membres sont montés en compétences et des actions importantes se sont développées. Entre 2022 et 2023, le nombre de sessions proposées a augmenté de 140 % et les participants de 152 %.



L'offre est plus variée, plus ciblée pour le premier et le second degré, et elle trouve son public : par

exemple, le webinaire « Réunion de rentrée » a affiché 229 participants sur 2 sessions en 2023.

## Ludopédagogie

L'utilisation du jeu en classe peut devenir un levier pour les apprentissages et la réussite des apprenants, elle participe à leur motivation et permet de développer des connaissances. Le groupe de travail national participe à la diffusion de nouvelles offres pour Réseau Canopé avec 183 sessions proposées sur des offres ayant été produites par la communauté apprenante.

La ludopédagogie vise à créer des environnements d'apprentissage qui soient stimulants et motivants, où les apprenants sont actifs et engagés dans leurs activités, tout en restant conscients du fait qu'ils sont engagés dans une activité d'apprentissage.

## Rencontres ludopédagogiques

À l'occasion des Rencontres ludopédagogiques, du 31 mai au 30 juin 2023, Réseau Canopé a mené des propositions de formation et d'accompagnement internes à l'établissement pour la montée en compétences de ses formateurs ainsi qu'un événement ayant touché 1 139 enseignants des 1<sup>er</sup> et 2<sup>nd</sup> degrés. Pendant la même période, 42 événements ont été organisés par les Ateliers Canopé – 17 en présentiel et 25 à distance –, élargissant ainsi la portée des activités proposées.

La satisfaction élevée des participants témoigne du succès des initiatives de Réseau Canopé dans le domaine de la ludopédagogie. Ces réalisations constituent une base solide pour la poursuite des efforts visant à intégrer efficacement la ludopédagogie dans les pratiques d'enseignement.



## Éducation à la transition écologique et sociale

Transition écologique, sobriété numérique, impact carbone, écocitoyenneté, dérèglement climatique, gaspillage alimentaire, biodiversité, etc. Aujourd'hui, face aux urgences écologiques, Réseau Canopé accompagne et forme la communauté éducative pour répondre aux défis de **transition écologique et sociale**.

Au cours de l'année 2023, 3 parcours de formation ont été réalisés :

- « Éducation à l'écocitoyenneté », du 1<sup>er</sup> au 30 mars, avec 14 webinaires ;
- « Vivre, comprendre et accompagner la biodiversité », du 10 mai au 8 juin, avec 18 webinaires et une demi-journée sur les sciences participatives en Atelier Canopé ;
- « Production et consommation responsables », du 29 novembre au 20 décembre, avec une table ronde, 25 webinaires et un temps en présentiel en Atelier (29 Ateliers Canopé impliqués).



Deux parcours M@gistère ont été publiés :

- « Gestion de l'eau, un levier pour l'EDD » ;
- « L'impact carbone de mon établissement, un projet à construire en EDD ».

L'établissement a largement contribué aux Rencontres internationales de la classe dehors ainsi qu'au Printemps de l'EMI, temps fort de Réseau Canopé qui avait pour thématique « La crise climatique, un défi pour les médias et pour l'école ».

La thématique « Éduquer à la transition écologique » a également été inaugurée en janvier sur CanoTech, avec un focus sur la question de la biodiversité dans le cadre de notre partenariat avec GMF. De nouveaux partenariats ont été noués, avec la fresque Renaissance écologique, avec l'Office for Climate Education, avec la fresque du climat, pour compléter les collaborations actives avec le Conseil scientifique de l'Éducation nationale et le Muséum national d'histoire naturelle, ainsi qu'avec l'Office français de la biodiversité et l'Agence française de développement.

Réseau Canopé a remporté un prix dans la catégorie professionnalisation lors des premiers trophées Talents for the planet, organisés par AEF info et récompensant les meilleures initiatives en termes de formation, d'acculturation ou de professionnalisation sur des objectifs de développement.

## Un Lab biodiversité en partenariat avec la Dreal Hauts-de-France

Première expérimentation en territoire, l'Atelier Canopé 80 d'Amiens a créé un Lab biodiversité, espace physique, numérique et humain d'innovation et d'évaluation autour des objectifs de développement durable (ODD), conçu en partenariat avec la Direction régionale de l'environnement, de l'aménagement et du logement (Dreal) Hauts-de-France. Inauguré le 14 juin 2023, ce nouveau Lab permet aux acteurs de la communauté éducative de se former à l'éducation au développement durable (EDD) mais également de tester des outils et ressources. Les formateurs de Réseau Canopé y proposent divers temps de formation et d'animation afin de sensibiliser la communauté éducative aux enjeux et leviers inhérents à la biodiversité.

### DANIELLE DERUY

directrice générale d'AEF info

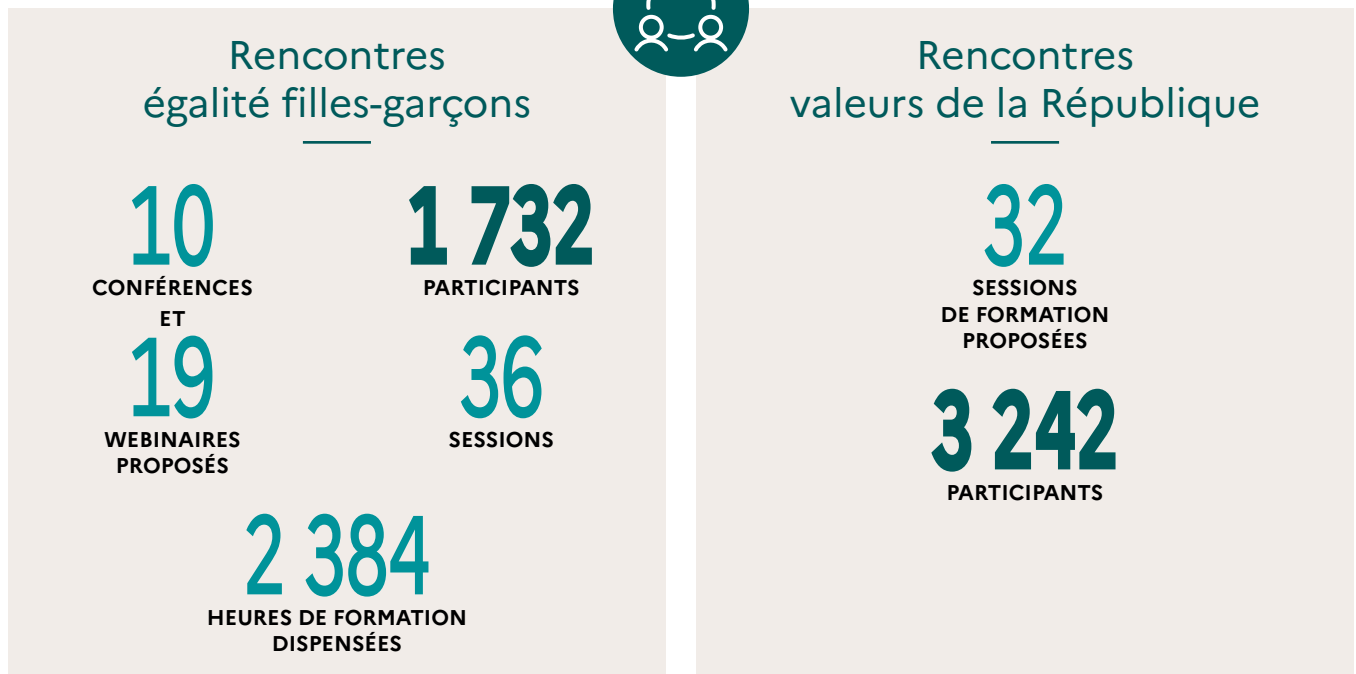
« Pourquoi ces trophées ? Nous aimons bien à AEF info participer à l'accompagnement des causes, comme nous l'avons fait il y a quelques années pour le rapprochement universités-entreprises. Ces trophées visent [...] à valoriser des exemples duplicables, inspirants, qui peuvent être repris par d'autres organisations, d'autres collectivités, d'autres institutions ou entreprises... Nous espérons apporter notre pierre à l'édifice de cette transformation écologique. »

Prise de parole lors de la remise des premiers trophées Talents for the planet 2023, où Réseau Canopé a obtenu le prix coup de cœur du jury mention professionnalisation

## Éducation aux médias et à l'information et valeurs de la République

La transmission des valeurs républicaines constitue un des fondements de l'éducation. Réseau Canopé propose des clés pour en comprendre les enjeux, des outils et des formations pour partager et faire vivre en classe les principes républicains.

En 2023, l'établissement a porté des formations aux thématiques intimement liées, telles que « Valeurs de la République et laïcité » ; « Égalité filles-garçons et lutte contre les discriminations » ; « Éducation aux médias et à l'information », qui inclut la lutte contre la désinformation, la liberté d'expression et l'esprit critique, des sujets à forts enjeux sociétaux. La plateforme Valeurs de la République a été entièrement repensée. Une offre de formation modulable et clé en main « Réaliser une enquête médiatique à partir de données numériques ou "Enquête de données" » a été conçue à destination des EAFC.



## Le Printemps de l'EMI 2023

Le Printemps de l'éducation aux médias et à l'information est un événement annuel national porté par la direction territoriale Occitanie. Il est organisé en partenariat avec le CLEMI et les académies de Toulouse et Montpellier.

Du 5 au 14 avril ont été proposés conférences d'experts et webinaires sur la thématique « La crise climatique : un défi pour les médias et pour l'école ». Un défi podcast a également réuni 16 équipes d'enseignants et d'éducateurs dans les Ateliers Canopé. Chaque équipe a réalisé un enrobé radio en « 4 heures chrono », accompagnée par des médiateurs facilitateurs : du choix de l'angle au montage, en passant par l'interview en direct d'un chercheur ou acteur sur le climat. Au total, 1 048 personnes (517 en 2022) ont participé à cette édition.

- 30 sessions en distanciel et 14 sessions en présentiel
- 1 722 inscrits
- 1 048 participants

## Humanités numériques : les IA génératives au service de l'éducation

Les **humanités numériques** intègrent le numérique aux arts, lettres et sciences humaines, favorisant une compréhension approfondie des transformations actuelles. Elles exploitent les technologies pour faciliter le partage et la contribution aux humanités et au savoir en général. La communauté apprenante de Réseau Canopé dédiée aux humanités numériques en éducation enrichit l'activité de formation de l'opérateur en proposant une offre sur les intelligences artificielles et les données numériques envisagées comme matériau pédagogique.

Réseau Canopé, précurseur dans la réflexion sur les usages et les enjeux de l'intégration des intelligences artificielles (IA) en éducation, a consolidé en 2023 son engagement à accompagner les enseignants face à ce nouveau défi. Il s'est focalisé sur des interventions et la production de contenus de formation variés visant à sensibiliser et former les professionnels de l'éducation aux IA génératives. Ces actions s'inscrivent dans une démarche d'enrichissement pédagogique, de développement des compétences numériques des professeurs et de promotion d'une utilisation critique et éthique des technologies.

Le parcours « Les IA génératives, compagnons du pédagogue et du formateur » a été déployé de janvier à février, avec une portée nationale. Cette initiative a permis une immersion complète dans les applications pédagogiques

des IA génératives, soulignant leur rôle comme catalyseurs de créativité et de personnalisation de l'apprentissage.

Preuve de l'intérêt de cette thématique, la conférence « Compétences et évaluations : les IA vers des *sparring-partners* cognitifs », organisée en novembre lors du salon Éducattech, a réuni une centaine de participants au parc des expositions de la Porte de Versailles, elle a exploré les impacts des IA génératives sur l'évaluation éducative. L'intervention de ChatGPT 3.5 a apporté une perspective sur le rôle des IA en tant que partenaires pédagogiques et cognitifs.

En novembre, l'auteur Raphaël Doan a partagé son expérience d'utilisation d'IA générative dans la création artistique, suscitant des débats sur l'avenir de la création artistique assistée par l'IA et ouvrant Réseau Canopé à de nouveaux publics.

Ces propositions ont rencontré un large public composé d'enseignants, de formateurs, de cadres et d'autres professionnels de l'éducation.

Des interventions au contact direct du public sont déployées en Atelier Canopé et chez nos partenaires (université de Normandie, BnF, BPI) et elles ont donné lieu à des collaborations avec des organisations internationales, dont l'Unesco, pour partager les bonnes pratiques.

### MARIE-CÉCILE

professeure documentaliste et formatrice académique

« Les formations de Réseau Canopé que j'ai suivi sur le sujet de l'intelligence artificielle ont eu deux impacts sur mon développement professionnel de professeure documentaliste. Le premier impact se situe au niveau pédagogique dans la mesure où elles ont joué le rôle d'un accélérateur d'idées pour créer des séances pédagogiques avec l'IA. Le second impact se situe au niveau des compétences de gestion et d'analyse documentaire. Au fil de la journée, j'ai noté plusieurs idées d'activités à réaliser avec les élèves et formalisé (*a posteriori*) une séquence qui sera réalisée avec des élèves de seconde SNT. »

92

SESSIONS DE FORMATION

2 800

BÉNÉFICIAIRES

39

WEBINAIRES ET CONFÉRENCES  
dont 2 événements ayant rassemblé plus 500 participants cumulés

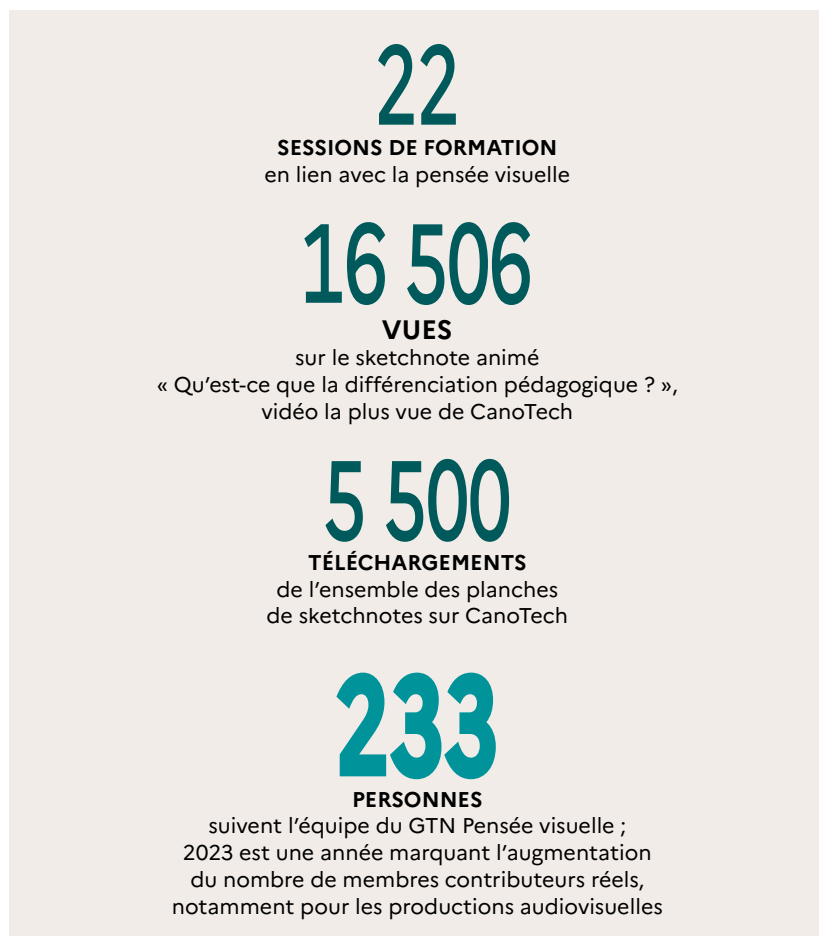
2

PARCOURS DE FORMATION  
en ligne, 1 podcast

## Learning show à Rennes

L'événement « Learning show » s'est tenu à Rennes du 9 au 11 octobre 2023 et a permis de mettre à l'honneur l'expertise de Réseau Canopé autour de l'intelligence artificielle générative et de la réalité virtuelle, ainsi que ses compétences sur la pédagogie et le numérique éducatif. Les ateliers, prolongés au sein de l'Atelier Canopé 35 de Rennes, ont rassemblé une soixantaine de participants de divers horizons. Parallèlement, le Greta de Rennes et le Cafoc de Nantes ont sollicité l'établissement afin d'enrichir leur réflexion sur l'IA au service de la formation. L'Institut de formation pour l'enseignement agricole privé (Ifeap) a commandé 12 sessions de formation (en distanciel et présentiel) à destination des enseignants du réseau Cneap.

## Pensée visuelle



La pensée visuelle est une approche qui consiste à utiliser des éléments visuels (tels que des schémas, des diagrammes, des images, des pictogrammes ou des symboles) et des mots-clés pour représenter et organiser des idées, les informations et les concepts. Elle vise à faciliter la compréhension, la communication et la créativité en exploitant la puissance de la visualisation et celle de la narration. Le groupe de travail national Pensée visuelle diffuse et valorise cette approche par le biais de formations, mais aussi en produisant pour Réseau Canopé des ressources asynchrones telles que des sketchnotes animés. Ce format permet notamment de faciliter l'accès à des contenus issus de la recherche scientifique et des paroles d'experts.

L'année 2023 a aussi été l'occasion de lancer son premier temps fort, la **Quinzaine de la pensée visuelle**.

Du 25 janvier au 8 février 2023, 11 actions de formation ont été proposées à la fois en interne à destination des personnels de Réseau Canopé, et en externe vers la communauté éducative. Au total, près de 230 personnes ont été initiées au sketchnoting et à la facilitation graphique durant cette Quinzaine.

## Premiers usages des matériels pédagogiques & programmation

Ce groupe national répond essentiellement aux besoins des **Territoires numériques et éducatifs**, que ce soit dans le domaine de la programmation et de la robotique ou dans celui des usages pédagogiques des matériels déployés dans les territoires. En 2023, Réseau Canopé, via ce groupe de travail, a produit 2 Moodle supplémentaires pour TNE : « Programmation des déplacements d'un personnage à l'écran avec Scratch Jr » et « Premiers usages pédagogiques de la réalité virtuelle ». Il poursuit également le déploiement des 4 autres Moodle TNE créés les années précédentes : « Blue-Bot, de la prise en main aux activités de classe », « La robotique sans robot ni ordinateur », « À la découverte de la webradio » et « Le visualiseur : utilisations et pratiques pédagogiques en classe ».



## UNE OFFRE ADOSSÉE À LA RECHERCHE

Le **pôle de développement professionnel des enseignants** explore tous les moyens qui produisent du développement professionnel chez les enseignants (l'accompagnement, l'analyse de pratique, les collectifs de travail et toutes les techniques de mise en jeu de l'intelligence

collective, la démarche de recherche-action, l'établissement apprenant, la prise en compte d'autres dimensions du métier). Il a également pour objectifs de donner des repères théoriques et de conforter la professionnalité des formateurs, tout en questionnant, plus généralement, l'efficacité de la formation des enseignants. Il travaille autour de trois axes.



## UNE OFFRE DE FORMATIONS SUR MESURE POUR L'INTERNATIONAL

La question de la formation tout au long de la vie des enseignants concerne tous les systèmes éducatifs et constitue un des principaux défis à relever pour la plupart des pays. Dans une logique de projection de l'expertise française à l'international, Réseau Canopé, acteur de la formation tout au long de la vie des enseignants en France, déploie son activité hors de nos frontières.

Le contexte géopolitique mondial a un impact direct sur notre activité internationale. Les crises politiques, sociales, environnementales et désormais les guerres sont des paramètres que nous devons intégrer. En 2023, les projets que nous menions au Niger ont ainsi été suspendus. Si notre partenariat avec le CRDP du Liban reste fort, nos actions concrètes avec ce partenaire de longue date doivent s'accommoder d'un contexte économique très dégradé et de beaucoup d'incertitudes liées à l'instabilité que la région connaît. En Haïti, la situation sécuritaire contraint fortement nos modalités de coopération avec nos collègues du ministère haïtien de l'Éducation. Pourtant, le projet Nectar continue à se déployer grâce à l'engagement de nos formateurs et de nos partenaires. La multiplication des crises doit renforcer notre capacité à les anticiper et nous amener à penser aux moyens de renforcer la résilience des systèmes éducatifs.

### Defik Kenya

**En collaboration avec l'ambassade de France au Kenya, Réseau Canopé déploie son expertise pour permettre aux enseignants kényans de renforcer leurs compétences linguistiques et didactiques en français, de développer les usages du numérique éducatif dans leur pratique professionnelle et de constituer un écosystème francophone innovant fédérant les institutions, les enseignants et les élèves par la modernisation des lieux d'échange et de partage autour de la francophonie que sont les CRKF (centres de ressources kényans pour le français).**



Formation à la scénarisation de modules de formation, Naivasha, Kenya.

.../...

En dépit de ce contexte défavorable, l'activité internationale de Réseau Canopé continue de croître. Pour chacun des axes stratégiques de notre développement international (Europe, coopération et enseignement français à l'étranger), l'établissement a intégré des projets d'une envergure plus grande à ceux jusqu'alors opérés. Le partenariat avec l'AEFE a continué à se développer, l'accompagnement du réseau et le pilotage des projets européens se sont renforcés, le rôle de Réseau Canopé comme outil d'influence française via la coopération éducative s'est affirmé.

## Projet TrèFLE, Égypte

En consortium avec FEI et l'Institut français d'Égypte et dans le cadre d'un vaste programme Éducation 2.0 du ministère de l'Éducation d'Égypte, Réseau Canopé forme les formateurs et enseignants de français aux usages du numérique éducatif (formation synchrone et asynchrone) et coordonne l'édition des nouveaux manuels égyptiens d'enseignement du français en partenariat avec la EdTech Léanova pour la version numérique ePub.

## DES FORMATIONS EUROPÉENNES AVEC ETWINNING ET ERASMUS+

Le programme eTwinning réunit 1 million d'enseignants en Europe dont 70 000 en France. Cette action, financée par le programme Erasmus+, a été confiée à Réseau Canopé pour son déploiement national. La formation des enseignants aux usages pédagogiques du numérique, à la méthodologie et à la pédagogie de projet à distance fait partie des missions principales du bureau d'assistance nationale eTwinning et des correspondants académiques de Réseau Canopé. Ainsi, 348 sessions de formation ont été réalisées en académies en 2023, auprès de 6 239 participants. Les formations ont pris des formes différentes : webinaires, parcours de formation en ligne, stages en établissement, stages du plan académique de formation. Le bureau d'assistance nationale a également organisé 8 événements de formation nationaux et européens pour 402 enseignants, personnels des Inspé et cadres – chacun sur 2,5 jours (12 heures de formation) – et formé 187 enseignants français lors de 17 événements de formation au niveau européen – en ligne et en présentiel.

La première édition du séminaire du plan national de formation eTwinning-plan Langues vivantes a eu lieu en mars 2023 : coorganisé avec la Dgesc, il a réuni 76 inspecteurs et Dareics pour travailler sur l'utilisation d'eTwinning dans le développement d'actions du plan Langues vivantes et de mobilité physique financé par Erasmus+.

Une offre de formation en ligne a également été proposée : 5 webinaires nationaux, une formation en ligne tutorée, la finalisation de 3 parcours M@gistère pour les formateurs en Inspé et 4 *partner-finding fairs*, des événements d'appariement en ligne d'enseignants de pays différents.



**AMBITION 2**

# Porter une offre de formation intégrée dans les stratégies académiques, en proximité avec les enseignants

## UNE OFFRE DE FORMATION COORDONNÉE AUX PLANS NATIONAL, ACADÉMIQUES, ET DÉPARTEMENTAUX

À travers son réseau de directions territoriales et d'Ateliers Canopé, Réseau Canopé participe à la mise en œuvre des plans national, académiques et départementaux de formation, aux côtés des services académiques de formation et du numérique éducatif. Qu'il s'agisse de formations à inscription individuelle ou collective, l'opérateur s'adapte aux modalités techniques et aux politiques éducatives définies.

Depuis 2020, Réseau Canopé participe aussi à l'offre du plan national de formation (PNF). Cinq parcours ont été proposés au PNF 2022-2023, ayant rassemblé 620 stagiaires (+ 142 % sur un an) sur 878 journées.

### PNF et PDF pour les 29 académies en 2023

**2 602**

SESSIONS SUIVIES  
1 356 en 2022, soit

**+ 52 %**

**60 748**

ENSEIGNANTS FORMÉS  
41 527 en 2022, soit

**+ 41 %**

**37 435**

JOURNÉES STAGIAIRES  
23 567 en 2022, soit

**+ 54 %**

## En Auvergne-Rhône-Alpes

La direction territoriale Auvergne-Rhône-Alpes est dotée d'un nouveau service pour la coordination de la formation. Sa mission : piloter le plan de formation, accompagner les ateliers dans les orientations, validation, stratégie... La mise en place de dialogues de formation permet aussi de projeter l'offre dans le « train de formation continue » en expérimentation dans le réseau.

En lien étroit avec le délégué de région académique à la formation des personnels d'encadrement, Réseau Canopé a formé 24 directeurs de service de la région académique Auvergne-Rhône-Alpes à la valorisation de leur service. De l'analyse de médias à la production scénarisée d'un message à fort impact, les participants ont vécu l'expérience dynamique de la préparation au tournage d'une vidéo professionnelle.

### DENIS MILLET

Drane et Dane de l'académie de Lyon

« Cette année, un comité de réflexion académique a été installé sur l'intelligence artificielle, au sein duquel l'expertise de Réseau Canopé est pleinement intégrée. Il s'agit d'un bel exemple de l'étroit travail de structuration et de coordination engagé avec Réseau Canopé via le département numérique de l'EAFC, mais aussi de la mise en place d'une comitologie et de réunions mensuelles. L'efficacité de notre collectif est le socle de l'action auprès des établissements et de nos partenaires des EdTechs et collectivités. »



**821**  
SESSIONS RÉALISÉES  
dont 789 orientées formation  
(+ 12 % par rapport à 2022)

**18 754**  
PARTICIPANTS  
(+ 3 % par rapport à 2022)

**2 399**  
HEURES

## En Bourgogne-Franche-Comté

Dans le cadre du plan de formation liant Réseau Canopé à l'EAFC de Besançon, la direction territoriale Bourgogne-Franche-Comté, via son Atelier Canopé 25 de Besançon, a proposé des formations dans le cycle métier des psychologues de l'Éducation nationale. Les thématiques portaient sur la conduite de réunion et l'appropriation d'outils pour dynamiser les collectifs. Une conférence de la thérapeute Emmanuelle Piquet a complété cette offre par son apport et sa réflexion sur les « enfants empêchés d'apprendre ». Cette conférence était proposée en comodalité pour le plan de formation de l'EAFC de Dijon.

### STÉPHANIE BRENIAUX

professeure des écoles à Morez-Hauts-de-Bienne, classe de CM2 et élèves du dispositif ULIS

« Nos élèves ont des difficultés à donner du sens aux apprentissages et les modalités d'enseignement traditionnelles montrent leurs limites. Travailler avec le Fab Lab de Réseau Canopé a permis le développement de compétences scolaires et psychosociales, ainsi que l'amélioration du climat de classe par le renforcement des dimensions créatives, critiques et collaboratives. Les formations encadrées par Réseau Canopé ont été un vecteur important de la réussite du projet. »



## En Bretagne- Pays de la Loire

La direction territoriale Bretagne-Pays de la Loire a été sollicitée par l'EAFC de l'académie de Nantes, en juin 2023, afin de dispenser, avant leur première rentrée, **un programme de formation destiné aux contractuels néoenseignants**.

Spécialisés chacun sur l'une des 8 thématiques retenues (premiers pas dans la fonction, conduite de classe, posture d'enseignant, évaluation et communication...), les Ateliers Canopé de la direction territoriale ont été les premiers points de contact de ces futurs enseignants avec l'Éducation nationale.

L'*escape game* « Entrons dans le jeu pour sortir du cyberharcèlement », conçu en 2022 par l'Atelier Canopé 49 pour le conseil départemental de Maine-et-Loire, se déploie désormais sur le territoire national. Il est plébiscité par de nombreuses collectivités et a été joué et présenté au sein des rectorats de Nantes et Rennes dans le cadre des journées « Non au harcèlement », auprès de plus de 3 500 collégiens.

## En Centre-Val de Loire

Dans le cadre du plan académique de formation 2022-2023, le partenariat entre la direction territoriale de Réseau Canopé en Centre-Val de Loire et l'EAFC d'Orléans-Tours a donné lieu à 54 modules individuels et 5 formations d'établissement, soit 947 participants qui ont suivi des formations sur la citoyenneté, les pratiques numériques, l'éducation au développement durable, l'aménagement des espaces, la ludopédagogie, la coopération et la différenciation des apprentissages.

En 2023, la direction territoriale Centre-Val de Loire a également déployé une offre de webinaires et de formations en présentiel pour accompagner le lancement des concertations et des projets CNR Éducation. Ainsi, 521 personnes ont été formées (enseignants, chefs d'établissement) à la concertation et à la gestion de projets, et accompagnées en établissement dans la mise en œuvre du projet, et 16 dossiers ont été validés par la commission académique et accompagnés par les 6 Ateliers Canopé (Fab Lab, classes flexibles, inclusion, classe dehors, aménagement des espaces). On peut ainsi citer l'exemple du projet mené à l'école maternelle Jules-Lenormand à Saint-Jean-de-la-Ruelle. Les enseignants ont exprimé leur volonté d'explorer l'école dehors. L'idée de transformer la cour en un espace d'apprentissage a émergé, amenant à considérer la cour comme un « espace passerelle » entre le dedans et le dehors. Un projet CRNÉ a été lancé pour concrétiser cette vision. L'Atelier Canopé 45 d'Orléans a dispensé une formation sur l'école dehors, avec un accent particulier sur l'utilisation de la cour comme espace d'apprentissage. L'objectif était d'accompagner les enseignants dans l'évolution de leurs pratiques pédagogiques pour envisager la classe dehors.

### LAËTITIA MARCHAND

directrice de l'école maternelle Jules-Lenormand de Saint-Jean-de-la-Ruelle

« Notre école maternelle est pleinement engagée dans un projet inscrit dans le dispositif "Notre école, faisons-la ensemble", nouvellement nommé "CNRÉ".

Avec le soutien de Réseau Canopé, nous avons pu mener notre concertation et élaborer notre projet "La 'classe du dehors' : des enfants heureux d'apprendre". Ce dernier ayant été validé, nous amorçons la phase de l'achat du matériel et de la réflexion sur l'aménagement de l'espace. Nous avons débuté la formation et l'accompagnement assuré par Réseau Canopé afin de finaliser l'organisation d'espaces extérieurs d'apprentissage et leurs contenus dans la cour d'école. »

## En Corse

L'équipe Canopé de Corse a accueilli les enseignants dans le cadre du Grand Plan de formation dédié au 1<sup>er</sup> degré, en présence de nombreux conseillers pédagogiques et de l'inspectrice chargée de la mission langue corse, Pascale Antonetti.

Le 11 mai 2023, à Ajaccio, un séminaire organisé au Palais des congrès a lancé officiellement le dispositif TNE dans le département de la Corse du Sud, réunissant 350 personnes.

Ce projet d'une durée de trois ans concerne 105 écoles, 15 collèges, 7 lycées et 1 EREA, 1 743 enseignants, 22 575 élèves, 45 150 parents d'élèves et 7 collectivités partenaires. Pour promouvoir ce dispositif auprès de la communauté éducative, les ateliers Digi Scontri ont été lancés le 29 novembre

2023 dans toute la Corse du Sud : à Ajaccio, Sartène et Porto-Vecchio. Les enseignants, chefs d'établissement et directeurs des 1<sup>er</sup> et 2<sup>nd</sup> degrés ont été accompagnés par des formateurs de la Drane et de la direction académique de Corse. Ces ateliers avaient pour thématique : « 69 ressources numériques gratuites ».



## En Grand-Est

La région académique Grand-Est s'est associée à Réseau Canopé Grand-Est pour mettre en œuvre un plan de formation de rentrée, entièrement organisé à distance. Du 15 septembre au 15 novembre 2023, ce sont 15 parcours thématiques regroupant près de 80 formations à destination des enseignants et personnels de l'Éducation nationale qui ont été proposés. Cette offre s'inscrit dans les priorités de formation continue des enseignants ; elle est articulée avec le programme académique de formation autour du bien-être et des apprentissages, des valeurs de la République, des gestes professionnels, de l'IA en éducation, des neurosciences cognitives, de la voie professionnelle...



L'année 2023 a été également marquée par l'université de l'innovation publique du CNFPT 2023.

Son édition Grand-Est-Bourgogne-Franche-Comté, « Cap sur la transition écologique », s'est tenue à l'Atelier Canopé 51. Cet événement engagé et collaboratif a mis en lumière la cohérence de l'offre de Réseau Canopé et du CNFPT tout en saluant la capacité de l'opérateur à mettre en relation les différents acteurs du monde de l'éducation.

## En Guadeloupe

L'offre de formation de la direction territoriale Guadeloupe est pleinement intégrée aux stratégies académiques et répond aux enjeux éducatifs de l'archipel. Grâce à des relations étroites avec l'EAFC, renforcées par une convention cadre signée en février 2023, 2 503 stagiaires de profils variés ont été formés lors de 84 sessions de formation. À la demande de l'EAFC, l'Atelier Canopé 971 a largement contribué à la coconstruction d'un parcours de formation sur trois ans dédié aux néocontractuels ; son expertise dans l'innovation a permis d'enrichir le PRAF avec la mise en œuvre de deux journées pédagogiques en distanciel (474 participants), occasion d'accompagner les enseignants sur les enjeux de l'EMI et de la forme scolaire à l'ère du numérique, par des interventions de chercheurs et d'experts. Par ailleurs, grâce à son expertise reconnue en codesign, l'Atelier Canopé 971 accompagne la diversité des acteurs de deux des cinq Cités éducatives de la région académique, notamment par la mise en œuvre de hackathons, ainsi que par l'accompagnement des partenaires académiques sur plusieurs actions nécessitant une approche collaborative (feuille de route dans le cadre du GT académique du CASF).



Signature de la convention cadre avec l'EAFC, en présence de Christine Gangloff-Ziegler, rectrice de la région académique de la Guadeloupe, et de Marie-Caroline Missir, directrice générale de Réseau Canopé.

### ASTRIDE DÉSIRÉE

inspectrice en anglais-lettres

« Le contenu de la formation des néocontractuels assurée par Réseau Canopé vise un objectif principal : répondre aux besoins immédiats des enseignants non titulaires quant à leurs premiers pas dans le métier. Il s'agit non seulement de les outiller sur les plans didactique et pédagogique, mais aussi de leur permettre de verbaliser leurs craintes et de démythifier la posture de l'enseignant. Ladite formation, programmée à la fin du mois d'août, leur a mis le pied à l'étrier et a clarifié leur rôle au sein de l'Éducation nationale. Les participants y ont pleinement adhéré, conscients des enjeux de la formation dispensée. »

### EMYLY GUYON

enseignante contractuelle en lettres, histoire, géographie, EMC au lycée Augustin-Arron de Baie-Mahault

« Depuis novembre 2022, je suis enseignante contractuelle en lettres, histoire, géographie et EMC. La construction des séquences pédagogiques en fonction des programmes nationaux n'a pas toujours été facile au début, mais avec l'aide des formations, dont celle qui a été réalisée par Réseau Canopé a été précieuse. Les modules présentés lors de cette formation étaient pertinents et enrichissants. Notamment pour installer l'autorité dans notre classe, utiliser le numérique dans nos pratiques pédagogiques et prendre en compte la diversité des élèves pour la réalisation d'une ou de plusieurs tâches. L'initiation à la maîtrise de certains outils informatiques est un atout indispensable pour cette année, car j'ai pu instaurer un climat de confiance avec les élèves par de nombreuses activités. Notamment par la mise en place de quiz pour les évaluations de départ. »

## En Guyane

Réseau Canopé Guyane s'engage pleinement dans une approche hors les murs, privilégiant la proximité avec les enseignants. Dans ce contexte, l'Atelier Canopé 973 de Guyane a contribué au projet « Guyane connectée – combler les écarts », visant à **fournir une éducation de qualité aux élèves de villages isolés** ayant un accès par voie fluviale uniquement. Ce projet ambitieux leur propose un enseignement de qualité sans avoir à quitter leur commune. Il met en place un enseignement comodal donnant accès à l'instruction même dans les zones les plus reculées. Les élèves des villages isolés en plein cœur de la forêt amazonienne sont scolarisés à distance en comodalité avec leurs camarades présents au collège. En soutien, les formatrices de Réseau Canopé étaient sur le terrain pour accompagner les enseignants dans leurs premiers pas et continuent à les épauler dans les nouvelles pratiques pédagogiques.

L'année 2023 a également été marquée par la conception et l'animation par l'Atelier Canopé 973 de Guyane du **séminaire de rédaction du futur projet académique 2024-2027** de l'académie de Guyane. Les maîtres mots étaient créativité et intelligence collective. L'équipe a guidé les participants à travers divers ateliers de codesign, sollicitant l'intelligence collective pour stimuler les idées et trouver de nouvelles solutions aux multiples défis du territoire. Le challenge a été relevé avec succès : l'écriture a été finalisée en deux jours avec la participation active de plus de 150 personnes.



99,7 %

**DE STAGIAIRES**  
indiquent être  
« entièrement satisfaits »  
ou « plutôt satisfaits »  
de nos formations

99

**JOURNÉES**  
**DE FORMATION**  
réalisées  
par 6 formateurs

## Dans les Hauts-de-France

Après la signature de la convention cadre avec l'académie d'Amiens, l'école académique de formation continue (EAFC) poursuit son cap avec la **signature d'une convention avec l'académie de Lille**, le 3 mars 2023. L'offre de formation de Réseau Canopé Hauts-de-France est désormais entièrement intégrée dans le programme de l'EAFC et aborde diverses thématiques telles que la coéducation ou l'école inclusive. Pour l'année scolaire 2022-2023, Réseau Canopé a assuré **38 journées de formation, pour un total de 839 stagiaires formés**.



Marie-Caroline Missir, directrice générale de Réseau Canopé, et Valérie Cabuil, rectrice de la région académique Hauts-de-France, à l'occasion de la signature de la convention avec l'EAFC de l'académie de Lille, avec Julien Dochez, directeur territorial de Réseau Canopé Hauts-de-France, et Michel Gosse, directeur de l'EAFC de l'académie.

## En Île-de-France

À l'occasion des Journées académiques des professeurs documentalistes, la direction Île-de-France de Réseau Canopé a invité les participants à réfléchir ensemble sur l'importance de l'acte d'écrire pour les élèves. Faire écrire pour construire un chemin d'émancipation interroge ainsi la place du professeur documentaliste qui accompagne l'élève dans l'appropriation de l'écriture et du plaisir d'écrire pour développer sa créativité, son esprit critique et trouver sa voie d'excellence. 22 ateliers ainsi que 4 conférences ont été menés lors de cette journée organisée à la Bibliothèque nationale de France.

## À La Réunion

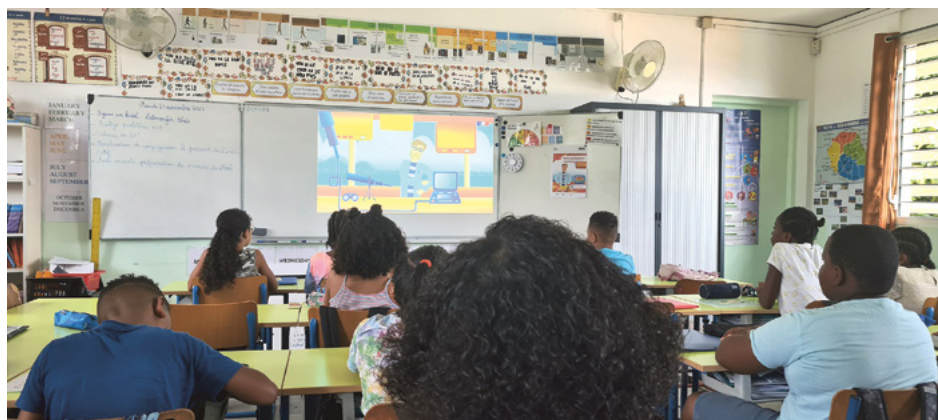
Réseau Canopé La Réunion poursuit son activité de formation dans le cadre de la convention avec l'EAFIC en contribuant notamment au déploiement académique de trois plans : laïcité (11 sessions, 950 participants pour l'année scolaire 2022-2023) ; école maternelle (association à la première semaine de l'école maternelle, 3 formations pour accompagner la professionnalisation des professeurs des écoles maîtres formateurs et des enseignants référents maternelle sur la gestion de projet et les techniques d'intelligence collective pour s'engager en démarche participative) ; langues (formations webradio : 9 sessions, 250 participants ; accompagnement de 6 établissements dans le cadre du projet « Réinventer le monde » porté par l'AFD et le dispositif eTwinning avec plus de 15 % des enseignants impliqués dans des projets).

Cet ancrage dans l'écosystème local a permis un meilleur repérage des besoins et expériences pédagogiques inspirant la production de ressources de formation adaptées. Ainsi, parallèlement aux podcasts Extra classe (4 épisodes en 2023 portant à 8 le nombre total d'épisodes de La Réunion), Réseau Canopé La Réunion avec le soutien de la direction des affaires culturelles de La Réunion et du rectorat s'est lancé en 2023 dans la traduction de 5 épisodes des Fondamentaux en créole réunionnais.

### DENIS OUIN

conseiller technique auprès  
du recteur IEN 1<sup>er</sup> degré mission maternelle,  
IA-Daasen 1<sup>er</sup> degré et éducation prioritaire

« Cette année l'accent est porté sur l'intelligence collective. Les formateurs de la mission maternelle sont accompagnés par Réseau Canopé dans le développement du pouvoir d'agir des personnes et du collectif. En ingénierie de formation, dans la maîtrise des environnements d'apprentissage ou à travers la rédaction d'une charte collaborative, les dispositifs sont vécus, expérimentés, analysés et intégrés aux formations. »



Lancement de Bann soubasman, Les fondamentaux en créole réunionnais.

Source : <https://la1ere.francetvinfo.fr/reunion/bann-soubasman-des-videos-pour-apprendre-le-creole-a-l-ecole-1445111.html>

© Alexandra Maurer

## En Martinique

La direction académique Réseau Canopé Martinique porte une dynamique Lab visant à déployer une offre de formation adossée à la recherche. Ces actions sont configurées et mise en œuvre en collaboration avec l'école académique de la formation continue (EAFC) et l'Inspé de Martinique. En 2023, Réseau Canopé a ainsi déployé des cycles de séminaires bimodaux annuels animés par des chercheurs (pour les cadres académiques, les enseignants et les étudiants en master MEEF et DU). La direction académique Martinique porte un dispositif de Lab, en partenariat avec l'Inspé et l'EAFC de Martinique : un tiers-lieu pilote, espace de fabrication de communs pédagogiques adossés à la recherche. Dans ce cadre, elle a organisé la deuxième édition de sa semaine Apprendre par le jeu.

À cette occasion, Éric Sanchez, professeur en technologies éducatives à l'université de Genève, directeur du laboratoire d'innovation pédagogique et auteur de différents ouvrages sur l'apprentissage par le jeu, a animé plusieurs temps forts : deux journées de formation pour 66 enseignants stagiaires et pour 88 étudiants de master MEEF ; une conférence et un Lab'café à destination d'une soixantaine d'acteurs du territoire qui utilisent le jeu en milieu scolaire, périscolaire, ou associatif ; une conférence CanoTech avec 154 connectés. Les participants ont eu l'occasion de s'adonner à des activités ludiques ou à la conception de jeux, sur différentes thématiques dont la laïcité, l'éducation à la transition écologique et sociale et les mathématiques.



Une offre de formation adossée à la recherche, pendant la semaine Ludopédagogie.

On citera également, dans le cadre du partenariat académique avec le Centre national d'étude des systèmes scolaires (Cnesco), les cycles de conférences jumelles à la conférence de consensus « L'évaluation en classe au service des apprentissages ». Réseau Canopé s'inscrit dans une dynamique de collaboration avec l'académie et l'Inspé, dans l'objectif de développer l'innovation et l'adossement de la formation à la recherche. C'est ainsi que l'académie de Martinique, dans le cadre d'une convention avec le Cnesco et d'un partenariat

étroit avec l'Inspé et Réseau Canopé a porté, en 2023, un programme de conférences jumelles adossées à la conférence de consensus Cnesco « L'évaluation en classe au service des apprentissages ». Un plan pluriannuel (octobre 2023 à juin 2028) a été mis en place dans ce cadre. L'organisation est menée par un groupe de travail intercatégoriel, interdegré et partenarial composé d'inspecteurs, de chefs d'établissement, de formateurs, de membres de l'EAFC, de l'Inspé et de Réseau Canopé.



## En Normandie

La direction territoriale Normandie a lancé avec l'EAFC une nouvelle modalité de contribution au PRAF. Intégrés à des parcours de formation, certains webinaires de Réseau Canopé sont valorisés sur le site de l'EAFC. Les inscriptions se font via leur plateforme et font l'objet, suite au webinaire, d'une attestation de présence à intégrer à l'espace i-prof. Le webinaire « La lutte contre le harcèlement : une approche par le climat scolaire » animé par Michaël Merlin, inspecteur d'académie et référent académique harcèlement, a inauguré cette belle collaboration au service de la formation des enseignants avec 1 374 participants.

### DELPHINE GIBET

cheffe de pôle au service régional de la formation et du développement, pôle missions éducatives et vie scolaire, Draaf de Normandie

« Depuis 2018, Réseau Canopé et la Draaf de Normandie ont noué un partenariat pérenne. Une réflexion commune autour des nouveaux enjeux de l'enseignement agricole permet à Réseau Canopé de proposer une offre de formation large, souple et diversifiée, très appréciée par les enseignants et équipes de direction des établissements d'enseignement agricole. »

## En Nouvelle-Aquitaine

La direction territoriale Nouvelle-Aquitaine poursuit son partenariat avec les EAFC de Bordeaux, Poitiers et Limoges. Le déploiement du format de résidence continue avec succès et est complété par des commandes de sessions de formation sur diverses thématiques (coéducation, harcèlement, usages pédagogiques des IA, égalité filles-garçons, CPS...). En parallèle, les réponses positives à deux appels à manifestation d'intérêt sur le territoire de Poitiers capitale de l'éducation permettent à la direction territoriale de renforcer son engagement dans le déploiement d'une offre de formation sur l'IA et la réalité étendue. La direction territoriale contribue également au déploiement de formations dans les établissements scolaires dans le cadre du CNR.

1 142

SESSIONS

de formation réalisées (+ 26,47 %)

26 591

PARTICIPANTS

(+ 47,06 %)

11 461

JOURS

de formation stagiaires (+ 22,77 %)

3 330

HEURES

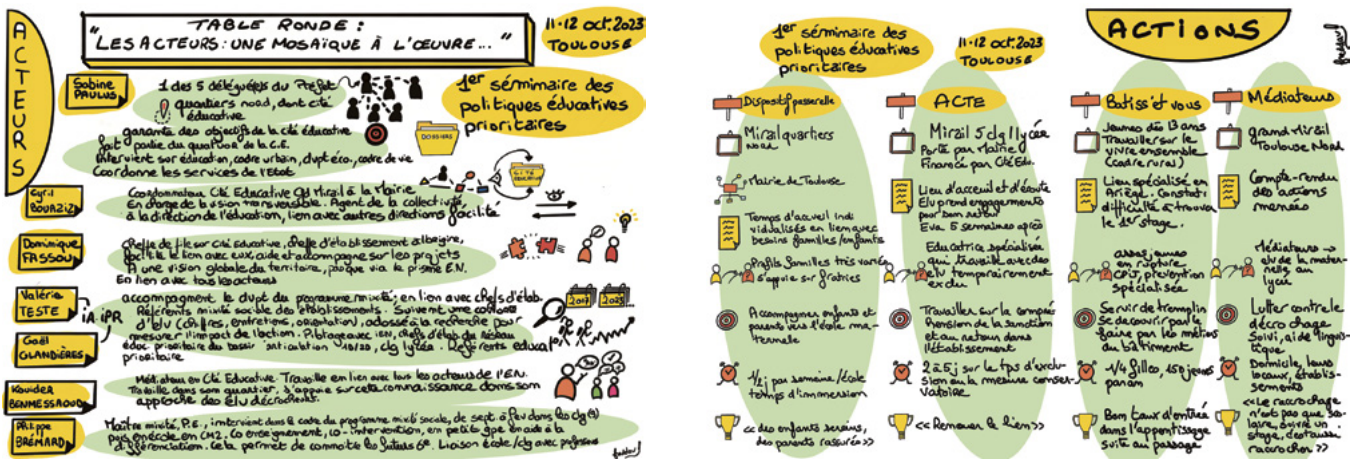
de formation (+ 26,84 %)



Personnels en formation.

## En Occitanie

Les 11 et 12 octobre 2023 s'est tenu le premier séminaire académique des politiques éducatives prioritaires, organisé par le rectorat de Toulouse. La direction territoriale Occitanie, par l'intermédiaire de la directrice de l'Atelier Canopé 31 – Toulouse, a participé à l'organisation de cet événement aux côtés d'Anne Faurie-Herbert, Daasen de la Haute-Garonne, et de Gaël Glandières, IA-IPR SVT, les pilotes académiques. En partenariat étroit avec l'EAFC, Réseau Canopé a apporté son expertise en méthodes de *design thinking* pour la construction des différents temps d'animation du séminaire et a animé plusieurs ateliers. Les organisateurs se sont par ailleurs appuyés sur les compétences en sketchnoting d'un médiateur de Réseau Canopé pour réaliser la synthèse de ces deux jours. L'objectif était d'unir forces et ressources afin d'envisager les synergies à soutenir et de potentialiser les actions respectives au bénéfice des publics marqués par les inégalités socio-économiques. 160 participants, représentant l'ensemble des acteurs impliqués dans ces thématiques (établissements scolaires, mairie de Toulouse, Cités éducatives, préfecture, centre social, SDJES, associations...) ont pu échanger autour de plusieurs tables de découverte sur les actions phares des politiques éducatives prioritaires.



### ANNE FAURIE-HERBERT

Daasen de l'académie de Haute-Garonne

« La tenue, cette année, du premier séminaire académique des politiques éducatives prioritaires était très attendue. Son objectif, "unir forces et ressources pour nourrir les synergies et potentialiser les actions respectives au bénéfice des publics en vulnérabilité", invitait à une véritable coopération en matière "d'ingénierie ingénierie". Réseau Canopé, et tout particulièrement la directrice de l'Atelier Canopé 31 de Toulouse, y a largement contribué. Que ce soit pour offrir l'opportunité d'interventions de qualité, dont celle d'une universitaire, Véronique Bordes, et d'un inspecteur général, Aziz Jellab, ou pour concevoir l'architecture d'une formation attractive et exigeante, la portée donnée à cette initiative s'en est ressentie. La complémentarité des concepteurs et des animateurs, la richesse des ressources, des supports et des animations se sont révélées de précieux atouts. Une collaboration fructueuse avec l'EAFC et la DSDEN, clé de voûte de cette réussite, à promouvoir et valoriser. »



## En Provence- Alpes-Côte d'Azur

Réseau Canopé est partenaire du projet « Les temps de l'enfant », lauréat de l'AMI « Innover dans la forme scolaire » de la Banque des territoires, aux côtés de la DSDEN des Bouches-du-Rhône, de la ville de Marseille et du pôle Ampiric – Aix-Marseille Université. L'ambition de ce projet est de favoriser la transformation de l'école et de créer les conditions favorables à la réussite éducative et à l'épanouissement des 76 323 élèves des 470 écoles primaires de Marseille. Pour cela, il s'agit de mettre en place un parcours éducatif cohérent et coordonné entre tous les acteurs qui interviennent dans et autour de l'école : enseignants, personnels de la ville, animateurs et formateurs, parents.

En 2023, la direction territoriale a accompagné les projets des écoles innovantes inscrites dans le projet « Marseille en grand » et a mis en œuvre des formations à destination des enseignants et directeurs d'école. Au mois de novembre, elle a inauguré dans ses locaux un tiers-lieu éducatif dédié au projet sur un plateau de 300 m<sup>2</sup>, qui proposera un ensemble de services : formation intercatégorielle ; accompagnement de projets sur des thématiques prioritaires de l'éducation telles que l'éducation aux médias et à l'information, la transformation de la forme scolaire, le numérique éducatif ; temps d'animation de communautés ; ateliers de conception, production et codesign.



Inauguration du projet  
« Les temps de l'enfant ».



# DES RESSOURCES ET DES FORMATIONS DANS 12 TERRITOIRES NUMÉRIQUES ÉDUCATIFS (TNE)

Les directions territoriales et les ateliers des départements TNE mettent en œuvre le projet au sein d'une gouvernance locale (réunissant le rectorat, la DSDEN, l'EAFc, Réseau Canopé...) afin de concevoir et animer les formations en présentiel et d'organiser des journées événements et des séminaires.



## TÉMOIGNAGES DE MEMBRES DES EDTECHS

Un des piliers du projet TNE est la formation par un accompagnement des enseignants aux usages des solutions numériques éducatives. Plusieurs témoignages de membres des EdTechs viennent étayer ce travail collaboratif entre Réseau Canopé et ces entreprises.

**Caroline Schlatter (Lalilo)**

« Les séminaires TNE ont créé un esprit de coopération et de coconstruction entre les différents acteurs. »

**Noé Keren (Learn Enjoy)**

« La plateforme tne.reseau-canope.fr, d'une grande qualité, est une vraie référence pour proposer des ressources aux enseignants. »

**Juliette Doberva (Plume)**

« Une des forces du projet TNE, c'est la qualité du plan de formation (modules courts, diversifiés, scientifiquement étayés) relayés par des parcours M@gistère, des webinaires, etc. »

## Projet « Deviens ingénieur-e »

Le projet, en partenariat entre la DSDEN, l'IESF et l'Atelier Canopé 18 de Bourges, vise à initier les élèves de cycle 3, particulièrement les filles, au métier d'ingénieur. Sur 6 séances, les étudiants ingénieurs de l'INSA Centre-Val de Loire guident les élèves dans la programmation du robot Thymio pour créer un prototype de voiture autonome. La pédagogie axée sur le faire, l'essai-erreur et la programmation est la clé. L'Atelier Canopé 18 de Bourges est intervenu dans ce projet pour former d'un côté les étudiants ingénieurs aux gestes professionnels en classe et de l'autre les enseignants à la robotique éducative et à l'utilisation de Thymio.



# 23

ÉCOLES TOUCHÉES

# 50

PERSONNES FORMÉES  
(enseignants et animateurs)

### CÉLINE

enseignante 1<sup>er</sup> degré dans le département du Cher

« J'ai participé à la formation "Deviens ingénier.e", c'était un projet que je souhaitais réaliser depuis un moment mais je ne savais pas du tout comment lancer ce projet dans ma classe et ne me sentais pas les compétences de le faire seule. Avec Réseau Canopé, j'ai eu le plaisir de découvrir lors d'ateliers ce qui pouvait être fait dans les classes, avec les différentes fonctionnalités du robot Thymio. Les membres de Réseau Canopé ont également répondu aux nombreuses questions qui se posaient autour de ce projet. Je vous avoue que le fait de pouvoir tester moi-même le robot, le fait d'essayer de résoudre des "énigmes" m'a permis de mieux appréhender les séances en classe.

Puis la mise en place dans ma classe avec une intervenante de Réseau Canopé a été très enrichissante pour les élèves et moi-même puisqu'elle a pu apporter des réponses supplémentaires. Suite à ce projet, motivée et remontée à bloc, j'ai participé à un café pédagogique sur la robotique. J'ai alors monté un projet TNE pour mon école, allant de la PS au CM2, qui a d'ailleurs été accepté il y a peu, et je vous en remercie. »

## Zoom sur les Bouches-du-Rhône

Dans les Bouches-du-Rhône, le dispositif Territoire numérique éducatif (TNE), lancé en avril 2022, a pris de l'ampleur. De nombreuses formations en présentiel et en distanciel ont été organisées en partenariat avec la Drane PACA, la DSDEN 13 et l'EAFC d'Aix-Marseille :

- séminaires et journées thématiques : « Accessibilité des apprentissages et élèves à besoins éducatifs particuliers », en présence des EdTechs et éditeurs des solutions numériques éducatives du marché ; « Faire classe avec le numérique : quels apports des sciences cognitives ? » (8 mars) ; la formation de formateurs et l'intégration du numérique dans les projets (du 3 au 5 octobre) ;
- quatre campagnes de webinaires inscrits au PAF d'Aix-Marseille à destination des enseignants des 1<sup>er</sup> et 2<sup>nd</sup> degrés ;
- participation aux plans de formation de circonscriptions mutualisés dans cinq circonscriptions de Marseille ; expérimentation élargie à six nouvelles circonscriptions à partir de septembre 2023.

En parallèle, les équipes de Réseau Canopé ont aidé à la conception de nouvelles ressources de formation.

## UN ACCOMPAGNEMENT DES PROJETS ÉDUCATION DU COMITÉ NATIONAL DE LA REFONDATION (CNR)

### « Numéri+ TNE : les rencontres formations »

Le mercredi 29 novembre 2023 s'est tenue l'édition départementale du projet de formation Territoire numérique éducatif (TNE) dans l'Aisne, fruit d'une coopération entre Réseau Canopé, la Trousse à projets et les acteurs académiques de la formation de l'Éducation nationale. Plus de 450 enseignants et 80 formateurs et cadres de l'Éducation nationale se sont réunis pour débattre des enjeux du numérique dans l'éducation et tester les solutions numériques éducatives proposées par les 30 éditeurs présents sur le salon. Réseau Canopé franchit un cap significatif en comptabilisant la 10 000<sup>e</sup> participation à son programme de formation dans le département de l'Aisne. Ce jalon atteint depuis la mise en place du projet en septembre 2020 souligne l'engagement et la capacité de Réseau Canopé à intégrer efficacement le numérique dans l'éducation.



Catherine Albaric-Delpech, IA-Dasen de l'Aisne, Laurent Pinel, adjoint au Dasein en charge du 1<sup>er</sup> degré, et Julien Dochez, directeur territorial Réseau Canopé Hauts-de-France, ouvrent le séminaire « Numéri+ TNE : les rencontres formations ».

Dans le cadre du Comité national de la refondation (projet « Notre école, faisons-la ensemble – Nefle »), et à la demande du ministère de l'Éducation nationale et de la Jeunesse, en collaboration avec la Dgesc et le Bureau de l'innovation pédagogique, Réseau Canopé a amplifié ses actions d'accompagnement pour ce dispositif, en mobilisant l'expertise de ses équipes en intelligence collective et en accompagnement de projets au service de ce dispositif.

En 2023, **46 sessions de formation à distance** ont été organisées pour permettre l'appropriation par les équipes pédagogiques de méthodologies participatives sur la mise en œuvre de concertation, la facilitation du travail en groupe, la conduite et le management de projet. En parallèle, **70 formations en présentiel** ont été mises en œuvre par les formateurs des Ateliers Canopé, à la demande des académies, via les EAFC et les DSDEN, pour approfondir et mieux appréhender ces méthodes pédagogiques utiles aux porteurs de projet.

Dans les territoires, les directeurs et formateurs des Ateliers Canopé ont également été sollicités pour accompagner les besoins de formation des équipes éducatives, identifiés par les porteurs au sein de leurs projets : **69 formations ont été réalisées dans des écoles et établissements scolaires** afin d'assurer une pérennité aux pratiques innovantes mises en œuvre. Réseau Canopé a ainsi accompagné ces projets selon les objectifs pédagogiques ou éducatifs visés par les directeurs d'école et chefs d'établissement : renforcement des apprentissages, des compétences disciplinaires et savoirs fondamentaux, amélioration du climat scolaire, du bien-être, prise en compte des compétences psychosociales, lutte contre les inégalités et les discriminations, inclusion et coéducation. Pour répondre à ces enjeux, les formateurs des Ateliers Canopé ont mené des formations participatives permettant de définir en équipe les conditions de réalisation de ces objectifs pédagogiques, par exemple maquettage collectif pour repenser les espaces scolaires et les cours d'école afin d'améliorer le climat scolaire ou de faciliter les apprentissages, utilisation de la ludopédagogie au service des compétences disciplinaires, citoyennes ou psychosociales, usage d'outils et matériels numériques au service de l'autonomie des élèves, des savoirs fondamentaux ou de l'inclusion scolaire.



# 185

**SESSIONS DE FORMATION**  
réalisées (webinaires et présentiel),  
dont 69 sessions de formation  
ou accompagnements formatifs  
dans le cadre des projets déposés  
par les écoles et établissements

# 4 925

**PARTICIPANTS**

# PIX+ ÉDU, DES PARCOURS POUR CERTIFIER DES COMPÉTENCES NUMÉRIQUES

Le projet Pix+ Édu est entré dans sa troisième année pilote. Après deux phases d'expérimentation autour de la certification, l'équipe projet nationale construit un dispositif d'accompagnement des enseignants : de la découverte de Pix+ Édu au travers d'un parcours d'autopositionnement, en passant par la formation ou l'autoformation, jusqu'à la certification.

L'année 2023 a été marquée par la présence renforcée de Réseau Canopé au sein de l'équipe projet nationale aux côtés de la DNE, de la Dgesc et de Pix. Un travail fort sur les territoires, avec les académies, a été mené pour mettre en place un parcours de formation et de certification pour l'enseignant. Les sessions de formation ont regroupé plusieurs modalités comme le Pixathon en présence ou à distance, des formations aux compétences numériques de base, des formations dédiées Pix+ Édu. La livraison de près d'une centaine de contenus et le démarrage de la production d'une nouvelle série de 45 contenus marque également l'année 2023.



# LA FORMATION POUR L'ÉDUCATION AUX MÉDIAS ET À L'INFORMATION (EMI)

Si les actions de sensibilisation et de médiation continuent de bénéficier à un large public (plus de **130 000 personnes** cette année), la priorité est donnée à la formation continue des enseignants. La mobilisation du CLEMI et de son réseau académique a permis de former environ 30 000 formateurs, cadres et enseignants en 2023, ce qui correspond à un retour aux chiffres obtenus avant la crise sanitaire de 2020.

Le pôle Studio a notamment formé à distance **2 202 enseignants aux différents scénarios de « Classe investigation »**, et 158 ont participé au webinar « [#EnClasse](#) » sur YouTube.

Les formations à destination des enseignants du 1<sup>er</sup> degré, dont le nombre a plus que doublé cette année, restent une priorité via la formation à distance ou la création de ressources pédagogiques spécifiques.

## FORMATION DE FORMATEURS

Le CLEMI propose des parcours de formation du niveau débutant à celui d'expert en adaptant les modalités : formation à distance, stages académiques, stages nationaux.

Après le lancement de l'offre de formation « experts » en 2021-2022, le CLEMI a diversifié ses thématiques de stages afin de mieux répondre aux besoins des académies.

## Formation de formateurs sur les désordres informationnels

En janvier 2023, 17 formateurs et coordonnateurs académiques du CLEMI ont bénéficié d'une formation de formateurs « experts » de trois jours dans le cadre du projet européen « De facto ». La formation axée sur les désordres informationnels a permis aux stagiaires de rencontrer des médias français de référence sur le *fact-checking* (Les Surligneurs, France 24, France Info, AFP) et de prendre appui sur les travaux de recherche récents pour alimenter les contenus de leurs formations académiques.

### CORINNE B.

« Toutes les formations "Classe investigation" sont géniales : le scénario se tient, est bien pensé et mené. Toutes les ressources sont fournies sans exception et on voit que le scénario a été réalisé avec des élèves. Enfin, le fait que ceux-ci soient réellement acteurs et actifs ne peut qu'amener à réaliser une superbe séance. »

## FORMATION DES PERSONNELS DE DIRECTION ET D'ENCADREMENT

Le CLEMI a participé à l'organisation, en lien avec la Dgesc, d'un séminaire inscrit au PNF pour « renforcer le pilotage académique de l'EMI » à destination de 93 membres de cellules académiques EMI.

Le CLEMI a également contribué à de nombreux séminaires nationaux organisés dans le cadre du PNF :

- « Piloter l'action éducative dans le cadre des partenariats avec l'Insee et la Banque de France » : conférence consacrée à l'éducation aux données ;
- séminaire d'accompagnement de l'expérimentation de l'attestation de sensibilisation au numérique Pix 6° : table ronde et atelier sur les apports de l'EMI pour la lutte contre le harcèlement en ligne ;
- « Vers un parcours continu et progressif d'éducation à la sexualité du cours préparatoire à la terminale » : atelier consacré à la contribution de l'EMI pour l'évaluation de l'information sur les réseaux sociaux numériques ;
- « Laïcité et valeurs de la République » : table ronde sur l'EMI comme levier de la citoyenneté numérique.

## ACCOMPAGNEMENT À LA PARENTALITÉ NUMÉRIQUE

Le CLEMI poursuit son action en direction des familles et des professionnels avec de nouvelles ressources et actions de médiation, pour plus de 900 bénéficiaires (parents, cadres ou formateurs).

## PRODUCTION DE RESSOURCES PÉDAGOGIQUES

Il faut également compter avec la publication « Les Essentiels », qui s'adresse aux enseignants en formation, mais aussi à tous les professeurs qui souhaitent trouver des activités utiles à mettre en place dans leurs classes (diffusion dans les Inspé et dans les académies via les coordonnateurs, 25 000 exemplaires).

Le dossier pédagogique de la SPME a sollicité la participation d'enseignants, de journalistes et de formateurs, sur le thème « S'informer pour comprendre le monde » (diffusion auprès des inscrits, 25 000 exemplaires).



### MATHILDE E.

« C'est la deuxième fois que je participe à une formation "Classe investigation" et à chaque fois c'est très instructif, inspirant et on a hâte de faire le jeu avec les élèves. Merci beaucoup pour votre travail et merci beaucoup aux formatrices, c'était passionnant ! »

## AMBITION 3

# Identifier et concevoir puis diffuser une offre de ressources et de services numériques intégrée aux actions de formation des enseignants

Réseau Canopé développe des solutions pour contribuer à l'acculturation des enseignants au numérique et au développement de leurs pratiques en classe. Cette offre de services est complémentaire aux actions de formation proposées.

En 2023, ces ressources ont été utilisées par plus de 15 millions d'utilisateurs dans le monde.



# DES RESSOURCES POUR ACCOMPAGNER LES PRATIQUES EN ÉTABLISSEMENT

## **SOLDOC**, une offre documentaire toujours leader sur le marché

L'année 2023 marque une nouvelle étape : en mai, le service Mémodocnet de sélection de sites internet, de vidéos en ligne et de podcasts pour le collège et le lycée est automatiquement disponible dans tous les portails e-sidoc. La solution e-sidoc devient ainsi une véritable **bibliothèque numérique** qui offre aux élèves et aux enseignants un accès à un corpus de 5 000 références au collège et 10 000 références au lycée, accessible sans authentification.

Ce corpus propose des ressources utilisables en autonomie par les élèves pour réaliser leurs travaux scolaires ou développer leur culture générale. Il référence aussi des ressources en lien avec l'actualité et les enjeux de l'Éducation.

Par ailleurs, les abonnements aux bouquets pédagogiques de presse numérique Cafeyn ont progressé de 23,5 % en 2023 : l'offre Cafeyn est actuellement présente dans plus de 10 % des collèges et lycées équipés d'e-sidoc. Enfin, le moteur de recherche e-sidoc référence désormais les articles d'Universalis Édu pour les établissements abonnés à cette ressource.

# 8 700

PORTAILS E-SIDOC  
ACTIFS

# 67 M

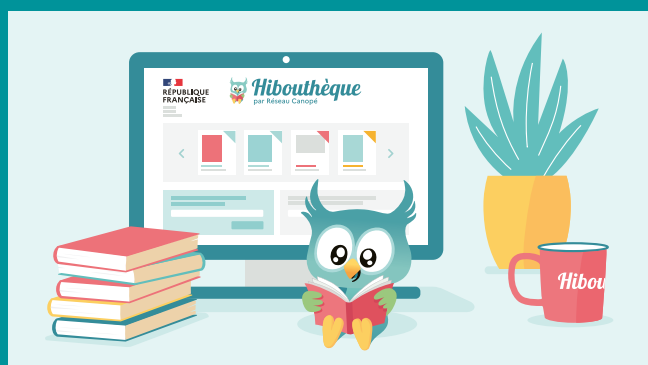
DE PAGES VUES  
SUR LES PORTAILS

# 4,66 M €

DE CHIFFRE D'AFFAIRES  
EN 2023

## *Hibou*thèque déploie ses ailes

Hibouthèque compte désormais **2 650 écoles abonnées** (+ 10 %). En réponse aux demandes des usagers, de nouvelles fonctionnalités ont été ajoutées, comme la création d'un profil utilisateur de gestion des prêts ou de nouvelles possibilités de gestion des emplacements. L'interface a été retravaillée pour offrir une meilleure accessibilité et des améliorations sur le plan de la conformité au RGPD. La foire aux questions et les tutoriels ont été enrichis.



## **Cpro** | éducation, l'application de référence pour le suivi et l'évaluation des compétences professionnelles

Développée à façon pour l'Éducation nationale, Cpro Éducation répond aux objectifs de formation et d'évaluation des compétences professionnelles. Cpro propose un livret de suivi d'acquisition des compétences permettant de tracer les acquis d'apprentissage au lycée et en entreprise. Adapté à la mixité de son public, Cpro facilite le pilotage pédagogique des parcours de formation et la rétroaction sur les contenus d'enseignement et la progression pédagogique. Des mises à jour régulières intègrent les évolutions, notamment celles liées à la réforme de la voie professionnelle.

**60 % des lycées professionnels** ont choisi Cpro pour le suivi pédagogique des formations professionnelles. Le millésime 2023 est marqué par l'intégration de 22 nouveaux référentiels, le transfert de données vers Pronote et le déploiement d'outils optimisant le suivi pédagogique du parcours des apprentis.



**13 000**

**ENSEIGNANTS**

avec 3 600 connexions/semaine

**73 000**

**APPRENANTS**

avec 14 000 connexions/semaine

**1 300**

**CENTRES DE FORMATION ABONNÉS**



320 000 enseignants disposent d'un compte sur l'exerciceur en ligne Quizinière, avec cette année **250 000 exercices créés et 3 millions de copies d'élèves**. Afin de s'adapter à l'évolution des usages, de nouvelles activités ont été proposées par l'équipe projet : des textes à trous avec listes déroulantes à la diffusion d'exercices par partie ou via un ordre aléatoire des questions.

### **Des Fab Labs à l'école**

Le dispositif des Fab Labs à l'école, déployé par Réseau Canopé en partenariat avec Universcience, propose aux établissements scolaires de mettre en place un mini-Lab en bénéficiant d'un accompagnement et d'une formation pour favoriser la diffusion de la culture de fabrication numérique en milieu scolaire.

**223**

**KITS INSTALLÉS**

Sur l'année scolaire  
2022-2023

**295**

**SESSIONS RÉALISÉES**

**3 524**

**PARTICIPANTS**

soit 2 351 jours/stagiaire

Sur l'année scolaire  
2023-2024

**243**

**SESSIONS RÉALISÉES**

**2 012**

**PARTICIPANTS**

soit 1 192 jours/stagiaire

## Des éditions au service des langues régionales

Réseau Canopé édite des ressources pédagogiques numériques et imprimées et des manuels scolaires en langues régionales. **11 langues sont concernées** : breton, catalan, occitan gascon, occitan limousin, languedocien, basque, allemand, alsacien, luxembourgeois, corse, créole guadeloupéen.

### ÉDITION EN LANGUE BRETONNE

La direction territoriale Bretagne-Pays de la Loire contribue à la **production d'ouvrages largement diffusés auprès des enseignants bilingues**. De nombreux ouvrages imprimés et numériques bénéficient à plus de 900 enseignants sur les 5 départements brittophones. **Une nouvelle plateforme MediaTES**, lancée et pensée par Réseau Canopé, sera disponible à l'horizon 2024.

### PLARELA, EN ALLEMAND ET ALSACIEN

La plateforme de ressources linguistiques et culturelles régionales en allemand et alsacien Plarela a été présenté au grand public à l'automne, à l'Atelier Canopé 67 de Strasbourg, aux côtés des partenaires du projet (région Grand-Est, Collectivité européenne d'Alsace, université de Strasbourg, académie de Strasbourg).

Plarela donne accès à la consultation de plus de 3 000 ressources, à l'emprunt, l'achat et l'enrichissement de son fonds par la contribution, pour accompagner la formation et l'apprentissage des langues. La plateforme comptabilise à ce jour près de 17 000 visites.

## Une collection d'ouvrages « Bien vivre l'école »

Cette série donne des clés pour répondre aux enjeux éducatifs d'aujourd'hui (climat scolaire, gestion de classe, etc.) en s'appuyant sur des témoignages et des expériences de terrain. En 2023, deux nouveaux titres sont parus : *Nos ados sur les réseaux sociaux* et *Développer les compétences psychosociales à l'école*.



## Un accélérateur d'innovations pédagogiques avec les EdTechs

Ce dispositif s'adresse aux entrepreneurs désireux de mieux comprendre le fonctionnement de l'Éducation nationale et de créer des solutions adaptées aux besoins des enseignants.

En 2023, des conventions de partenariats ont été signées ou renouvelées avec EdTech France, Afinef, EdTech Normandie, EdTech Hauts-de-France, la Banque des Territoires, Neoloji-TGP. Réseau Canopé est aussi devenu membre de EdTechLyon, SPN et Éducazur.

185  
EDTECHS  
rencontrées

63  
CADRES  
DE CONFIANCE  
réalisés

22  
ACCOMPAGNEMENTS  
par prestation  
réalisés par les territoires

## Un Créathon national

Plus qu'un concours, le Créathon est un temps fort de formation aux pratiques de collaboration que les participants peuvent se réapproprier dans leur pratique professionnelle ainsi qu'un temps de réflexion permettant aux participants de contribuer et d'apporter leur expérience autour d'un sujet porteur pour l'établissement.

En 2023, 66 équipes réparties en France et à l'étranger ont concouru autour de la thématique « Un meilleur climat scolaire ? Apprendre et enseigner dans un cadre paisible ». Les objectifs 2023 étaient de relever un défi pédagogique d'actualité, encore peu abordé du point de vue numérique, de faire vivre aux participants une aventure collective et créative unique, de leur permettre une

montée en compétences tant sur une thématique donnée que sur une méthodologie de travail pouvant être remobilisée par la suite avec leurs collègues ou élèves.

Les 6 équipes lauréates ont été invitées à poursuivre l'aventure et monter en compétences en réalisant un prototype de leur solution, en procédant à des tests utilisateurs et en s'exerçant à la présentation claire et concise d'un projet devant un jury composé d'experts.



## DES RESSOURCES POUR SE FORMER ENTRE PAIRS

### Les podcasts extraclasse

Extra classe est la plateforme de podcast de Réseau Canopé qui s'inscrit dans la programmation globale multicanale de l'établissement. Depuis son lancement officiel en mars 2021, la plateforme a diffusé 112 épisodes *Les énergies scolaires* (témoignages courts de pair à pair) et 33 émissions *Parlons pratiques !* (format long privilégiant l'expertise en lien avec la recherche scientifique), à raison d'un épisode publié chaque semaine sans interruption. Fin 2023, les audiences avoisinent les 650 000 écoutes cumulées depuis le lancement pour un taux de complétion moyen par épisode de 55 %. On note que le format long est plébiscité par les auditeurs comme l'indique le top 10 des épisodes les plus écoutés.

En mars 2023, Extra classe a basculé sur la plateforme Ausha pour bénéficier de fonctionnalités supplémentaires améliorant la valorisation de l'offre, comme la création de 13 playlists thématiques bien relayées dans le plan de communication national (playlists « Nouveaux enseignants », « Maternelle »...). La plateforme a aussi bénéficié d'une campagne Spotify et de deux partenariats (MAIF sur la cible « Nouveaux enseignants » et MGEN pour la Communication NonViolente et la lutte contre les discriminations).

#### BÉATRICE

enseignante

« Apprendre par le partage d'expérience professionnelle, c'est extra ! Mille mercis à Réseau Canopé. »

Cette année encore, Extra classe a été au rendez-vous de plusieurs événements inscrits à l'agenda de Réseau Canopé : diffusion en février d'un épisode spécial pour le lancement du dispositif Nefle/CNR ; en mars, émission live « Ados & réseaux sociaux » ; en mai, émission « Classe dehors » enregistrée pendant les Rencontres internationales à Poitiers ; en juillet, épisode sur l'IA... L'année 2024 s'ouvrira avec un épisode sur l'utilisation de Chat GPT en cours d'histoire-géo...



650 000 écoutes cumulées depuis le lancement

## Le portail Valeurs de la République



La refonte des 8 espaces du portail Valeurs de la République et l'évolution de la charte graphique ont permis la mise en ligne d'une nouvelle version en octobre, en concertation avec la tutelle. Le portail a également été enrichi avec la création d'une nouvelle rubrique pour éduquer contre les LGBTphobies, publiée en juin 2023, accompagnée de 2 conférences d'experts en ligne et de 7 capsules vidéo d'entretiens d'experts. Cette thématique est soutenue par la MGEN.

En octobre lors des Rendez-vous de l'histoire de Blois, des webinaires et ateliers de formation ont été organisés à l'Atelier Canopé 41 de Blois sur le thème de la mémoire, avec la participation du Centre pour la mémoire d'Oradour-sur-Glane et la réalisation d'entretiens d'experts. Enfin la nouvelle édition des Rencontres des valeurs de la République, sur le thème « Lutter contre les discriminations », a été l'occasion de proposer 4 conférences d'experts et 28 webinaires.



### Top 5 des thèmes les plus consultés

**VALEURS ET NOTIONS**

**10 727**

PAGES VUES

**ÉDUCER CONTRE LES LGBTPHOBIES**

**3 163**

PAGES VUES

**LAÏCITÉ**

**2 974**

PAGES VUES

**OUTILS ÉGALITÉ FILLES-GARÇONS**

**2 083**

PAGES VUES

**ÉDUCER CONTRE LE RACISME ET L'ANTISÉMITISME**

**1 596**

PAGES VUES

## Les vidéos grand public les fondamentaux

Le site [Les fondamentaux](#) propose aux enseignants en cycles 2 et 3 de courts films d'animation avec fiches pédagogiques. Ces ressources permettent de travailler en classe les **notions fondamentales** en français, mathématiques, sciences et technologie, enseignement moral et civique. Certains films doublés en langues régionales favorisent l'enseignement bilingue.

Les films peuvent être revus à la maison avec les familles qui disposent d'une fiche d'accompagnement. Le site est en accès gratuit en France métropolitaine et Drom-Com, ouvert aux abonnés à l'international.

Parmi les nouveautés 2023, on relèvera la coproduction avec Lumni et Bayard Animation de la série « J'apprends l'anglais avec Essie ». Réseau Canopé apporte son expertise pédagogique et technique à la production et prépare une offre de formation : fiches d'accompagnement pédagogique des films pour leur utilisation en classe et parcours de formation des enseignants du 1<sup>er</sup> degré.

### CAROLE PUJOL

responsable éditorial Lumni, France TV

« Côté Lumni nous souhaitons un programme en anglais à destination des élèves de primaire, également utilisable par les enseignants ou, *a minima*, conforme à leurs recommandations pédagogiques. Il nous a semblé logique de travailler avec Réseau Canopé pour son expertise, et Bayard Animation pour son savoir-faire. Cette synergie entre trois entités différentes mais parfaitement complémentaires a très bien fonctionné. En décembre 2023, 12 épisodes et des comptines étaient en ligne sur un total de 25 et la fin de la mise en ligne est prévue pour février 2024. »



600

FILMS D'ANIMATION

5,5 M

VISITES

sur lesfondamentaux.fr

3,1 M

VISITEURS UNIQUES

10,2 M

PAGES VUES

PLUS DE

90 %

TRÈS SATISFAITS  
OU SATISFAITS

(10 000 sondés en 2023)

82 500 €

DE CHIFFRE D'AFFAIRES  
à l'international

## Un espace dédié à la maternelle



En réponse au plan d'action pour la maternelle, engagé début 2023, Réseau Canopé a ouvert le 24 octobre 2023 l'espace « J'enseigne en maternelle », pour valoriser ses ressources destinées aux 89 000 enseignants en école maternelle. Cet espace évolutif a été pensé comme un point d'entrée unique, un portail offrant un accès centralisé aux ressources et formations référencées sur les différentes plateformes de l'écosystème de Réseau Canopé : webinaires, parcours M@gistère ou e-INSPÉ, BSD, vidéos CanoTech...

Ces ressources sont réparties en quatre entrées, spécifiques à l'école maternelle : « Besoins et développement de l'enfant », « Gestes et postures professionnels », « Domaines

d'apprentissage », « Coéducation ». Au sein de chaque entrée, pour faciliter la recherche, des filtres permettent de trier par thématique, et selon les besoins.

Dans l'entrée la plus visitée, « Besoins et développement de l'enfant », l'une des thématiques plébiscitées est le « Développement affectif, moteur, cognitif » qui propose des modules de formation regroupés par sujet. Sur le développement du cerveau, par exemple, on trouvera une conférence de Grégoire Borst et un sketchnote sur CanoTech, mais également un livre et un parcours M@gistère pour « Découvrir le cerveau à l'école » ; des formats, synchrones ou asynchrones, adaptés aux différents modes de formation.

Avec **9 257 visiteurs en deux mois**, pour un total de 21 327 pages vues, l'espace « J'enseigne en maternelle » rencontre un véritable succès.

Afin d'enrichir cet espace dans le respect des grandes orientations du plan Maternelle, une programmation de la production est en cours d'élaboration, en concertation avec les organes de production et d'orientation de la formation au sein de Réseau Canopé, notamment les équipes projets des plateformes de Réseau Canopé, les GTN, les CTF.

### CAROLINE JANEIRO

enseignante en école maternelle à Reims

« Sur "J'enseigne en maternelle", on trouve des ressources écrites (fiches de préparation, progressions), mais aussi des ressources vidéo : des témoignages de chercheurs ou des séances en classe avec des analyses didactiques pertinentes menées par des formateurs, ce qui ouvre la réflexion ! Je m'en sers énormément pour "piocher" dans les webinaires. Le calendrier est très pratique et permet de planifier son propre temps de formation sur des sujets innovants parfois peu abordés en formation continue. »

## AMBITION 4

# Amplifier la démarche d'organisation apprenante au service de l'évolution des missions de l'établissement

---

La mise en place d'une organisation qui promeut la collaboration, le partage, la remise en question, la flexibilité et l'autonomie : cette ambition permet à chacun et à tous d'anticiper, de s'adapter aux évolutions, de rester agiles, d'être créatifs et proactifs. Cette organisation apprenante contribue à la montée en compétences entre pairs, tout au long de la vie professionnelle.

## LES COMMUNAUTÉS APPRENANTES

Les membres d'une communauté apprenante interagissent sur un sujet commun en partageant leurs questions, leurs connaissances, leurs outils, leurs pratiques pour s'entraider, s'informer, expérimenter ou résoudre des problèmes individuels ou collectifs. La communauté apprenante est une modalité d'apprentissage continu et informel pour chacun des membres et un cadre de déploiement de l'intelligence collective au service des problématiques stratégiques ou opérationnelles de l'établissement. En ce sens, elle est également, chez Réseau Canopé, une communauté de recherche qui participe à l'émergence de son offre de formation autour de telle ou telle thématique prioritaire en confrontant savoir et pratique, expérience de terrain et expérimentation.

La direction territoriale Bourgogne-France-Comté, au sein de son Atelier Canopé 39 de Lons-le-Saunier, a fédéré une communauté apprenante autour de la compréhension en lecture. À partir de besoins concrets, des enseignants des 1<sup>er</sup> et 2<sup>nd</sup> degrés et des bibliothécaires ont échangé autour de leurs pratiques, construit et expérimenté des scénarios pédagogiques et fait le lien avec la recherche. Ils se retrouvent régulièrement dans l'espace d'expérimentation pédagogique de l'Atelier. L'Atelier Canopé 39 lancera sa deuxième communauté en janvier 2024, autour des objets techniques et technologiques.

---

# LA FABRIQUE CANOPÉ

La Fabrique Canopé, université d'établissement, propose depuis quatre ans une palette de services pour permettre le développement professionnel de tous ses personnels et amplifier la démarche d'organisation apprenante de Réseau Canopé. Webinaires, espace d'expérimentation, ressources documentaires, ateliers d'intelligence collective : ces différents services répondent au besoin d'information, de formation, d'expérimentation, de documentation et de production de tous les Canopiens.

Pour sa quatrième saison, la Fabrique Canopé a mené de nombreux projets. 2023 a notamment été l'occasion de proposer une nouvelle édition du Printemps des rencontres (du 27 mars au 7 avril) : trois conférences, qui ont attiré en moyenne 250 participants.

La Fabrique Canopé a également proposé, dans le cadre du projet Transformation, un atelier participatif permettant d'affiner les process et rôles de la production des formations à Réseau Canopé. Cet atelier a accueilli 91 participants, qui ont retravaillé les propositions faites par l'équipe de la Transformation pour correspondre au plus près à la réalité du terrain et des métiers.

Dans une logique d'amélioration continue, l'année 2023 a aussi été l'occasion pour l'équipe de la Fabrique Canopé d'obtenir des retours de ses usagers sur le dispositif et les services proposés.

Enfin, lors du dernier audit Qualiopi, en décembre, l'auditeur a particulièrement mis en valeur le caractère innovant et unique de la Fabrique Canopé, en mettant l'accent sur les aspects remarquables du Dojo. Cette appréciation souligne non seulement l'engagement de la Fabrique Canopé envers une organisation apprenante, mais elle met également en lumière son aspect novateur dans l'apprentissage.



## LE PLAN NATIONAL DE FORMATION

Le plan national de formation répond à l'évolution des missions et objectifs traduits dans le Coperf. En 2023, 62 personnes ont fait l'objet d'un accompagnement individualisé par l'espace Conseil et parcours professionnels. 52 formations ont été accordées au titre de l'adaptation à l'emploi (« métiers »), du compte personnel de formation (CPF), des bilans de compétences, de la validation des acquis de l'expérience (VAE) et du congé de formation. Et 886 personnes ont été formées, soit 65 % des personnels de Réseau Canopé.

## AMBITION 5

# Assurer une action pérenne auprès de la communauté éducative en garantissant un modèle économique soutenable financièrement et intégrant un développement des ressources propres

---

## L'ACTION COMMERCIALE EN DÉVELOPPEMENT

### Un modèle économique mixte réinventé

Le nouveau modèle économique mixte adopté permet de passer d'une approche *BtoC* (*business to consumer*) à une approche *BtoB* (*business to business*). Il se décline de la manière suivante :

- une offre socle, de service public, financée exclusivement par la subvention pour charge de service public. Elle est gratuite pour les usagers et ne fait pas l'objet de recherche de financements complémentaires. Dans le cadre du recentrage des missions de l'opérateur, elle se déploie principalement sur la formation des enseignants ;
- une offre complémentaire, ou « à la demande », financée en partie par la subvention pour charge de service public et en partie par des cofinancements d'autres acteurs de l'écosystème éducatif (services académiques, collectivités territoriales, projets interministériels, projets PIA, etc.). Elle porte toujours sur les missions « classiques » de l'établissement mais qui n'entrent pas dans l'offre socle, soit qu'elles demandent des dispositifs « sur mesure » plus coûteux, soit qu'elles excèdent les capacités de l'opérateur en matière de plan de charge (dédié à cette offre socle) ;



– une offre purement commerciale, respectant les principes de la concurrence (et donc n'intégrant aucun financement par subvention). Elle porte sur des segments sur lequel l'opérateur est légitime à intervenir et ne perturbe pas le marché (appels d'offres en matière de formation en France ou à l'international), sur la production des services ou des ressources valorisées (socle éditorial commercial, solutions documentaires, valorisation de ressources de formation à l'international).

En plus des offres existantes sur les solutions documentaires, deux nouvelles offres commerciales ont été développées pour favoriser la génération de chiffre d'affaires dans les années à venir :

- une offre destinée aux acteurs de la EdTech avec la création d'une offre marchande (l'accélérateur d'innovations pédagogiques) avec un audit préalable systématique des solutions proposées par la EdTech (cadre de confiance) ;
- une offre dédiée aux agents et élus des collectivités pour soutenir et accompagner les politiques publiques en matière d'éducation (offre aux collectivités) structurée autour de 3 grands axes :
  - développer et harmoniser les compétences des intervenants sur les différents temps de l'enfant et du jeune,
  - faire émerger et accompagner les projets éducatifs de territoire sur des thématiques diverses (éducation, jeunesse, culture, ODD, usages du numérique...),
  - accompagner les projets d'investissement autour des nouveaux enjeux éducatifs et numériques (conseils et assistance à maîtrise d'usage des matériels numériques et espaces extérieurs et intérieurs...).

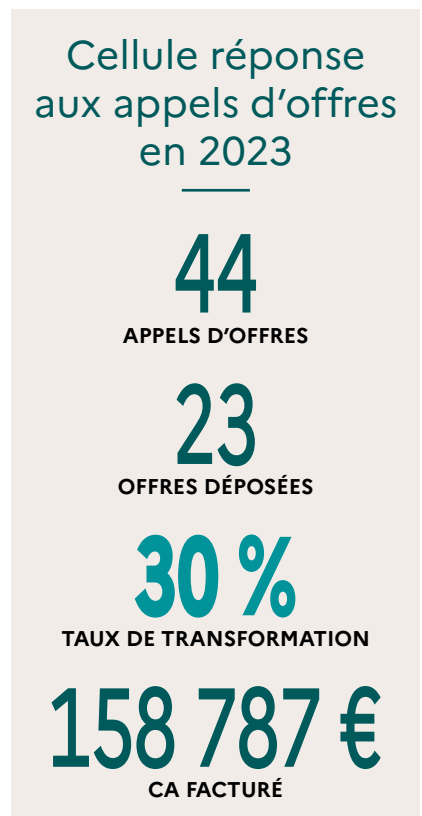
Cette nouvelle offre associée à la création d'une cellule de financement permettant d'optimiser la recherche de financement et de cellules territoriales dédiées au déploiement de l'offre et au suivi de la performance financière va permettre à l'établissement d'accroître ses ressources propres et de pérenniser l'équilibre financier de l'établissement.

## Un partenariat générateur de ressources : l'accompagnement de l'Agence pour la recherche et l'information en fruits et légumes (Aprifel)

Aprifel a souhaité travailler avec Réseau Canopé pour mieux connaître les enseignants et leur fournir les éléments et ressources qui les intéressent et qu'ils peuvent intégrer dans leurs pratiques (formats, formes, vecteurs de communication...).

Depuis 2020, Réseau Canopé a réalisé plusieurs prestations d'étude, conseil, formation et création de ressources pédagogiques (notamment des épisodes des Fondamentaux) pour aider Aprifel à répondre au mieux aux besoins des enseignants en matière d'éducation alimentaire.

Ces prestations ont permis de générer plus de 220 000 € depuis 2020 et 31 000 € en 2023 (formation des diététiciens et création de parcours pédagogiques).



## L'offre aux collectivités

Conçue pour être progressive, l'offre de services à destination des collectivités construite en 2023 propose un pack Éduc correspondant à **une offre de ressources** regroupant la programmation de plusieurs cycles de webinaires, des dossiers thématiques, des témoignages d'experts et un rendez-vous avec un référent Réseau Canopé.

Elle comprend également **des prestations de diagnostic d'usage, de conseil, d'accompagnement** (assistance à maîtrise d'usage ou assistance à maîtrise d'œuvre) ou des formations orientées selon 3 grands axes de collaboration avec les collectivités :

- développer les compétences et former les intervenants sur les différents temps de l'enfant (à destination des animateurs et Atsem notamment) ;
- faire émerger et accompagner les projets éducatifs des collectivités, en impliquant toutes les parties prenantes ;
- imaginer et optimiser les usages éducatifs des matériels numériques et des espaces.

### DÉPLOIEMENT DES CLASSES CULTURELLES NUMÉRIQUES

Dans le cadre d'un marché avec la métropole de Lyon, 9 parcours de formation hybrides ont été proposés par la direction territoriale Auvergne Rhône-Alpes, en lien avec l'EAFC de Lyon. Ces formations, qui portent sur l'éducation artistique et culturelle et l'éducation au numérique, permettent une montée en compétences et en autonomie des enseignants engagés dans les projets (une centaine au total).

#### MARLÈNE DE SAINT-JEAN

coanimatrice du réseau régional de l'Andev Auvergne Rhône-Alpes

« À l'occasion de notre première journée thématique dédiée à l'inclusion en juin, nous avons sollicité l'expertise de Réseau Canopé pour que nos collègues cadres de l'éducation des villes puissent appréhender les valeurs de l'inclusion et repartir outillés dans leurs territoires. Cette journée a mis en évidence le riche panel d'interventions et ce rôle de lien entre collectivités et Éducation nationale que peut apporter Réseau Canopé – notamment à travers des formations communes – au service de l'action publique éducative locale. »

### EN CÔTE-D'OR, CASQUES DE RÉALITÉ VIRTUELLE ET ESCAPE GAMES POUR LES COLLÈGES

Depuis six ans, l'Atelier Canopé 21 de Dijon signe deux conventions annuelles de partenariat avec le conseil départemental de Côte-d'Or. Dans ce cadre, l'Atelier Canopé 21 a formé et accompagné douze équipes enseignantes de collège à l'utilisation pédagogique de casques de réalité virtuelle. De plus, le conseil départemental de Côte-d'Or a commandé deux *escape games*, le premier à distance, destiné à tous les collèges de Côte-d'Or, et le second en présentiel.

## ESCAPE GAME « SORTIR DU HARCÈLEMENT »

L'escape game « Entrons dans le jeu pour sortir du cyberharcèlement », conçu en 2022 par l'Atelier Canopé 49 pour le conseil départemental de Maine-et-Loire, se déploie désormais sur le territoire national. Il est plébiscité par de nombreuses collectivités et a été joué et présenté au sein des rectorats de Nantes et Rennes dans le cadre des journées Non au harcèlement, auprès de plus de 3 500 collégiens.

## COLLABORATION AVEC LE CAFOC DE NANTES

Le centre académique de formation continue (Cafoc) de Nantes a engagé une collaboration fructueuse avec la direction territoriale Bretagne-Pays de la Loire en tant que partenaire privilégié pour **la sous-traitance de formation pour adultes**. Au total, 14 journées de formation ont été dispensées auprès de stagiaires pour la certification du Cafoc. Fort de ce succès, 9 journées de formation seront reconduites en 2024 et étendues à l'intégralité des cinq départements des Pays de la Loire.

## ANNE COLLIN

directrice générale adjointe ressources  
et enseignement, conseil départemental de Mayenne

« Réseau Canopé est pour nous un interlocuteur incontournable sur de nombreux sujets. Il a notamment participé activement à l'élaboration du nouveau projet éducatif départemental. Dans ce cadre, et à la demande de nos élus, nous avons organisé des ateliers participatifs. L'Atelier Canopé 53, présent à nos côtés sur ces ateliers, a contribué dans une démarche collective, à l'identification des priorités éducatives de notre territoire. En 2023, le conseil départemental soutient les laboratoires de recherche présents en Mayenne, notamment dans le travail sur les liens entre le numérique et la pédagogie. Nous accompagnons les chercheurs à ancrer l'un des projets portés ces dernières années : le projet Mixap, un projet "qui permet aux enseignants de créer leurs propres applications éducatives avec la réalité augmentée". Ce projet a, là encore, été conçu avec l'association de l'Atelier Canopé 53.

L'une de nos priorités porte également sur la prévention du harcèlement, thématique qui figure désormais au cœur de notre projet éducatif. L'Atelier Canopé 53 nous a proposé un jeu sérieux, élaboré par leurs collègues et voisins du Maine-et-Loire. Nous travaillons actuellement à la duplication de ce jeu pour en faire profiter les collégiens mayennais. »



## OFFRE B TO B AU CNFPT

La direction académique Martinique a mis en place une offre de formation à destination du CNFPT. Elle a ainsi déployé deux actions de formation « L'aide pédagogique à l'enseignant à l'école maternelle » et « La photo et la vidéo avec un smartphone pour un usage professionnel ». Les activités et supports proposés ont suscité l'adhésion des participants très investis : participation active lors des activités, questions, retours d'expérience, enthousiasme, soutien, échanges. La demande étant forte, le CNFPT a souhaité poursuivre la dynamique. Les retours des questionnaires de satisfaction et de témoignages de participants ont conforté le CNFPT dans ce choix.

## RÉSEAU CANOPÉ ACCOMPAGNE LA RÉGION NORMANDIE POUR L'AMÉNAGEMENT DES ESPACES EXTÉRIEURS DES LYCÉES

La région Normandie a sollicité la direction territoriale Normandie pour un projet d'étude sur l'aménagement des espaces extérieurs des lycées normands. Un travail de plusieurs mois s'est engagé sur cette thématique : veille, état des lieux *in situ* en établissement, préconisations... Ce projet s'est achevé par une masterclass restituant ces travaux au prisme de 4 enjeux (inclusion scolaire, développement durable, égalité filles-garçons, climat scolaire) et en présence d'experts.



## CONCEPTION D'UNE RESSOURCE NUMÉRIQUE : I RITUALI

En Corse, Réseau Canopé a conçu une ressource numérique permettant de développer des compétences linguistiques. L'établissement a accompagné les enseignants dans l'appropriation de cette ressource en organisant des ateliers ayant pour but de sécuriser les professeurs dans leurs pratiques pédagogiques. L'offre de service aux collectivités locales est en effet majoritairement axée sur la langue et la culture corses et représente plus de la moitié des recettes de cette direction territoriale.

## UNE GESTION IMMOBILIÈRE OPTIMISÉE

L'action immobilière a permis **un effort de réduction de surfaces**, prévu au Coperf. L'année 2023 marque un palier dans la dynamique des diminutions de surfaces. Après des années où des sites importants ont été quittés (Nancy, Mérignac, La Roche-sur-Yon, La Couronne...), l'exécution du Coperf pour sa partie immobilière consiste en des négociations au cas par cas avec les propriétaires non plus pour quitter des sites mais pour diminuer les surfaces occupées.

Une réduction de 1 866 m<sup>2</sup> a été effectuée, portant la surface utile brute occupée à 102 045 m<sup>2</sup>.

## DES PARTENAIRES À NOS CÔTÉS



### 2023 l'année de lancement des partenariats *premium*

Les partenariats dits *premium* s'adressent aux partenaires grands comptes qui soutiennent les valeurs portées par Réseau Canopé sur des thématiques sociétales et environnementales et qui souhaitent soutenir les engagements en formation portés par l'opérateur. Ces partenariats répondent à des enjeux de visibilité auprès de la communauté éducative. Ils concernent les secteurs de l'assurance, de la banque et des mutuelles : MAIF, MGEN et GMF.

Ces partenaires *premium* se sont engagés à financer sur trois ans une offre de formation sur un axe thématique défini par une convention. L'objectif du dispositif est de financer une offre de services et des ressources pour accompagner l'offre de formation proposée par Réseau Canopé. Des conventions annuelles précisent la visibilité proposée sur le dispositif Réseau Canopé en contrepartie d'un financement annuel du partenaire. À titre d'exemple, les thématiques valorisées dans le cadre de ces partenariats *premium* : l'éducation à la transition écologique et sociale pour GMF, les valeurs de la République pour la MGEN, la cible des nouveaux enseignants pour la MAIF. L'opération *premium* sera reconduite sur 2024 et 2025.

Au-delà de l'offre *premium*, de nouveaux partenaires ont décidé d'accompagner Réseau Canopé en 2023, que ce soit sur les thèmes de l'empathie (L'École de la philanthropie), la transition écologique (fresque du climat, fresque Renaissance écologique), le handicap (l'Institut national supérieur de formation et de recherche pour l'éducation inclusive [Insei], anciennement INSHEA), les droits de l'enfants (Unicef)...

#### BÉATRICE LEFRANÇOIS

secrétaire générale d'Unicef France

« L'école, au sens le plus large du terme, occupe une place centrale dans la vie des enfants. En joignant nos ambitions à celles du Réseau Canopé, l'Unicef France franchit une nouvelle étape pour ancrer les droits de l'enfant dans les pratiques des acteurs éducatifs. Ensemble, nous assurons le déploiement de nos outils d'éducation aux droits et garantissons le succès du programme "École amie des droits de l'enfant". »





# **LES TEMPS FORTS 2023 DE RÉSEAU CANOPÉ**



DU 24 AU 28 JANVIER

## Le festival Learning Planet

Dédiée à la célébration de l'apprentissage pendant – et autour – de la Journée internationale de l'éducation, cette troisième édition a proposé un large éventail d'activités en ligne et sur site, créées par l'équipe LearningPlanet en collaboration avec l'Unesco et plus de 250 partenaires du monde entier.

26 JANVIER

## Visite ministérielle

Le ministre de l'Éducation nationale et de la Jeunesse Pap Ndiaye visitait le siège de Réseau Canopé. Les personnels ont pu lui faire la démonstration de leur savoir-faire, avec des points particuliers sur le projet TNE, et sur les travaux relatifs à l'intelligence artificielle.



DU 20 AU 23 FÉVRIER

## Learning Expedition

Réseau Canopé s'est associé à l'organisation d'une Learning Expedition dans l'académie de Poitiers, à destination des lauréats du programme d'accélération Passerelles, porté par la Banque des territoires.

9 MARS

## Première bougie pour CanoTech

CanoTech fêtait son premier anniversaire. Un an après sa mise en ligne, la plateforme comptait 150 granules de formation en ligne et comptabilisait plus de 340 000 visiteurs. Fort de ce succès, le site continue d'évoluer en proposant des conférences d'experts et une newsletter qui leur donne la parole.

9 MARS

## TrèFLE en fête

Dans le cadre du mois de la francophonie, tous les partenaires du projet TrèFLE étaient réunis en Égypte pour une célébration de la langue française et de son enseignement. Plus de 500 inspecteurs et professeurs de français LV2 des 27 gouvernorats égyptiens accompagnés par leurs inspecteurs généraux et recteurs se sont vu remettre des attestations de réussite.

10 MARS

## Extra classe fête ses 2 ans

Pour son deuxième anniversaire, la plateforme de podcasts Extra classe enregistrait 500 000 écoutes cumulées (700 000 écoutes fin 2023) et une moyenne de 20 000 écoutes par mois.

22 MARS

## Réseau Canopé, lauréat des trophées Talents for the planet

Réseau Canopé a reçu un trophée Talent for the planet, décerné par un jury rassemblé par l'AEF pour récompenser les meilleures initiatives en termes de formation, d'acculturation ou de professionnalisation sur des objectifs de développement durable. Ce trophée récompense les formations au développement durable et à la transition écologique développées par Réseau Canopé : mise en place de plateformes thématiques, formations à la carte, autoformations, notamment sur sa plateforme CanoTech.

3 AVRIL

## 40 ans du CLEMI

À la Sorbonne, à l'occasion de son 40<sup>e</sup> anniversaire, le CLEMI a réuni des acteurs de l'enseignement et de la recherche pour une journée d'étude « L'éducation aux médias sur tous les fronts ».

DU 5 AU 6 AVRIL

## Foredd



Le Forum des ressources pour l'éducation au développement durable (Foredd) portait sur les consommations et productions responsables. Réseau Canopé, accompagné de ses partenaires Casden et MAIF, a, pour l'occasion, produit un temps fort de formation pour décliner les apports de ce forum dans les territoires, directement auprès de la communauté éducative.

11 MAI

## Lancement du dispositif TNE en Corse du Sud

Le séminaire de lancement du dispositif TNE pour le département de Corse du Sud, réunissant près de 200 personnes autour de conférences, d'ateliers et de présentations de solutions numériques éducatives s'est déroulé à Ajaccio.

L'événement TNE a réuni des représentants du ministère de l'Éducation nationale, des partenaires du projet, des acteurs de l'académie et des collectivités de Corse, des enseignants, des personnels de l'éducation et des EdTechs.

24 ET 31 MAI

## Plurilinguisme à l'école : contrainte ou opportunité ?

Accueillir des enfants ou des adolescents dont la langue maternelle n'est pas le français nécessite d'adapter ses pratiques professionnelles et peut se révéler une réelle opportunité pour l'apprentissage de tous. L'événement a réuni 1 087 participants.

25 MAI

## Les Mots en or avec la fondation Voltaire

La finale du plus grand concours francophone de vocabulaire, les Mots en or, organisé par la fondation Voltaire, s'est tenue à l'Atelier Canopé 92 de Vanves. Près de 23 000 élèves de 11 à 16 ans issus de 50 pays y ont participé.

DU 31 MAI AU 4 JUIN

## Classe dehors

Les premières Rencontres internationales de la classe dehors se sont tenues à Poitiers. Réseau Canopé était partenaire de cet événement promouvant une pédagogie différente, à l'air libre.



DU 31 MAI AU 30 JUIN

## Rencontres ludopédagogiques

Pour cette deuxième édition, plus de 50 rendez-vous en ligne ou dans les Ateliers Canopé autour du jeu et de ses enjeux : transmettre la motivation et l'estime de soi, favoriser la communication, la coopération et l'acquisition d'habiletés cognitives et psychomotrices.

10 JUIN

## « S'habiller pour l'école »

Inauguration, au Munaé – le musée national de l'Éducation, à Rouen –, de l'exposition « S'habiller pour l'école ». Résultat d'un long travail de recherche, cette exposition explore le rapport de l'école avec le vêtement, des années 1880 à nos jours. Le sujet se trouvant au cœur de préoccupations très contemporaines, plusieurs focus éclairent l'actualité (le genre, l'uniforme, la laïcité...), suscitant un vif intérêt médiatique (une quarantaine de médias ont relayé l'exposition) et auprès du public. La recherche en design et le monde de l'industrie ont par ailleurs été étroitement associés au projet, ainsi que plusieurs établissements, du lycée professionnel à l'enseignement supérieur.



14 JUIN

## Partenariat avec la **Fondation pour la mémoire de l'esclavage (FME)**

Jean-Marc Ayrault, président de la Fondation pour la mémoire de l'esclavage, et Marie-Caroline Missir, directrice générale de Réseau Canopé, signaient une convention de partenariat. Un moment fort de symboles au service de la formation des enseignants, pour les accompagner à sensibiliser aux valeurs de la République et les outiller pour former les citoyens de demain.



DU 19 JUIN AU 24 JUIN

## Rencontre : la semaine **Fab Lab à l'école**

Une semaine de rencontres dans les Ateliers Canopé autour des Fab Labs à l'école a eu lieu, avec des présentations du projet, accompagnées d'échanges et de témoignages.

28 JUIN

## Grande journée nationale de formation sur l'IA

Formation « Les intelligences artificielles : quelles assistances pour les pédagogues et la pédagogie ? » : cet événement national était organisé simultanément dans une vingtaine d'Ateliers Canopé. Près de 300 enseignants ont été formés dans des ateliers d'idéation et de prompt, pour apprendre à s'appuyer sur les IA dans leur pratique pédagogique.

10 JUILLET

## Réseau Canopé au KED 2023

Réseau Canopé est allé, à Station F (Paris), à la rencontre des enseignants innovants, des entreprises et des institutionnels volontaires pour relever les défis de l'éducation.



DU 5 AU 7 JUILLET

## Congrès de l'Ageem

Le congrès de l'Association générale des enseignants en maternelle (Ageem) s'est tenu à Roanne. Au programme de ce congrès sur le thème « Comment accueillir, dire, agir ensemble en maternelle ? », des conférences et agoras, dont celle de Réseau Canopé : « Agir ensemble : retour d'expérience d'un projet d'école autour de la coéducation », dans le cadre du CNR Éducation.

21 AOÛT

## La nouvelle plateforme e-INSPÉ sur orbite

Lancement d'e-INSPÉ, la plateforme de formation destinée aux enseignants débutants dans le premier et le second degré (néotitulaires, stagiaires, contractuels ou étudiants) et ouverte à tous les enseignants désireux d'investir dans leur développement professionnel.

DU 22 AU 25 AOÛT

## Ludovia



Les 20 ans de Ludovia, sur le thème « Bien-être et numérique », ont été l'occasion de mettre en valeur les projets réalisés par l'ensemble du réseau, d'échanger avec les enseignants participants et de nombreux acteurs nationaux du numérique éducatif. Réseau Canopé a accueilli plus de **250 visiteurs** qui ont participé aux **26 ateliers** proposés sur les trois jours.



Échange entre Marie-Caroline Missir et Pierre Laborde, président de l'Affinef, animé par Sylvanie Duval, déléguée générale d'Affinef, et Romain Vanoudheusden, directeur de la DRDUNE de Réseau Canopé.

23 AOÛT

## Réseau Canopé et l'Afinef affirment leur ambition partagée

Réseau Canopé et l'Afinef ont signé une convention nationale visant à renforcer leur coopération au service des entreprises de la filière EdTech française. La convention a été signée lors de la 20<sup>e</sup> édition de Ludovia par Marie-Caroline Missir, directrice générale de Réseau Canopé, et Pierre Laborde, président de l'Afinef, en présence de Sylvanie Duval, déléguée générale de l'Afinef.

Marie-Caroline Missir,  
directrice générale de Réseau Canopé,  
et Pierre Laborde, président de l'Afinef.



DU 4 AU 8 OCTOBRE

## Rendez-vous de l'histoire de Blois

Réseau Canopé participait à la 26<sup>e</sup> édition des Rendez-vous de l'histoire de Blois sur le thème « Les vivants et les morts ».

16 OCTOBRE

## Nouveau portail Valeurs de la République

La nouvelle version de la plateforme dédiée aux valeurs de la République a été mise en ligne.

18 OCTOBRE

## Réseau Canopé à l'Assemblée nationale

Un colloque organisé par Réseau Canopé et intitulé « La formation continue : facteur d'attractivité du métier d'enseignant » s'est déroulé à l'Assemblée nationale. L'événement a rassemblé plus de 150 personnes. Y ont débattu des représentants de l'institution scolaire : Dgesco, direction générale des ressources humaines du ministère, Inspection générale, académies, EAFC, syndicats, Inspé, parlementaires...

Le colloque a été introduit par un message enregistré de Gabriel Attal, dans lequel il a rappelé l'importance fondamentale de la formation dans le développement professionnel des enseignants et salué le travail de Réseau Canopé.



18 OCTOBRE

## Réseau Canopé et Unicef France pour les **droits de l'enfant**

L'Unicef France et Réseau Canopé s'associaient pour la formation de la communauté éducative aux droits de l'enfant à travers des objectifs communs : une meilleure connaissance des droits, une amélioration du climat scolaire, une citoyenneté engagée et active.

Une convention cadre de partenariat formalise le lancement de plusieurs actions d'accompagnement, de formation et de création de ressources pédagogiques.



24 OCTOBRE

## J'enseigne en **maternelle**

L'espace « J'enseigne en maternelle » a été mis en ligne, pour permettre aux 89 000 enseignants d'école maternelle de trouver au même endroit les ressources et le calendrier de formations qui leur sont dédiés.

DU 8 AU 29 NOVEMBRE

## Rencontres des valeurs de la République

Cette 3<sup>e</sup> édition des Rencontres des valeurs de la République avait pour thématique la lutte contre les discriminations et a mis un accent particulier sur la lutte contre le harcèlement.

DU 15 AU 17 NOVEMBRE

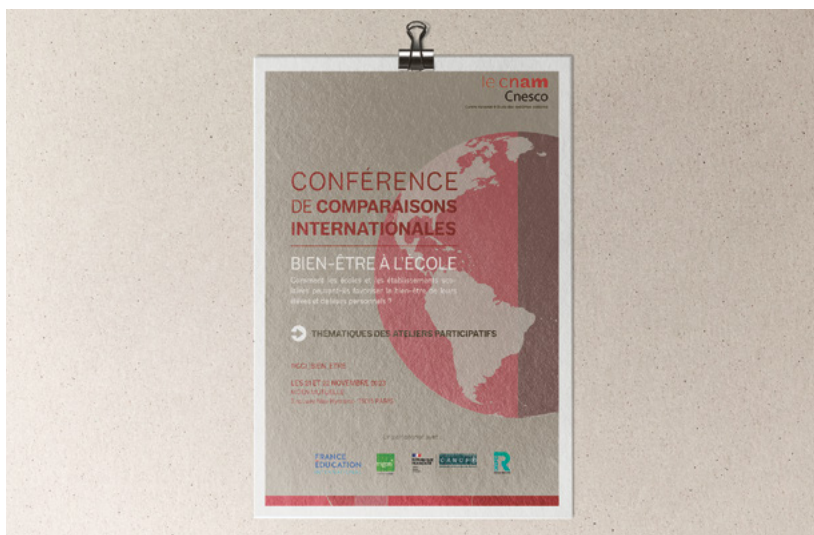
**EDUC@TECH**  
E X P O  
BY WEYOU GROUP

Le salon Educatech Expo est un moment privilégié pour tous les acteurs de l'éducation numérique. C'était l'occasion pour Réseau Canopé de rencontrer ses partenaires, de présenter ses formations tout au long de la vie des enseignants, ses plateformes, ses dispositifs et son expertise pour accompagner enseignants, collectivités, EdTechs...

La programmation a notamment été rythmée par deux conférences : « Compétences et évaluations à l'heure des IA génératives » et « Former à la littératie numérique », l'occasion de faire valoir qu'un numérique bien maîtrisé et bien enseigné est une véritable opportunité pour les élèves.

DU 21 AU 22 NOVEMBRE

## Conférence de comparaisons internationales « Bien-être à l'école »



Réseau Canopé, via le pôle de développement professionnel des enseignants, dans le cadre du partenariat avec le Cnesco, a accompagné la conférence de comparaisons internationales. Cet événement avait pour thème : « Bien-être à l'école : comment les écoles et les établissements scolaires peuvent-ils favoriser le bien-être de leurs élèves et de leurs personnels ? »

24 NOVEMBRE

## « Les temps de l'enfant », à Marseille

Inauguration officielle du tiers-lieu éducatif à Marseille, un lieu dédié de 300 m<sup>2</sup> pour accueillir, former, accompagner l'ensemble de la communauté éducative dans le cadre du projet « Les temps de l'enfant », qui vise à mettre en place un parcours éducatif cohérent et de qualité avec tous les acteurs qui interviennent dans et autour de l'école.

1<sup>er</sup> DÉCEMBRE

## EdTech France

Orianne Ledroit, directrice générale d'EdTech France, a été reçue à l'Atelier Canopé de Rouen pour y découvrir l'expertise de Réseau Canopé, notamment en matière d'école inclusive. L'accélérateur d'innovations pédagogiques, qui accompagne des jeunes entreprises françaises de la EdTech, a également été présenté.

DU 6 AU 8 DÉCEMBRE

## 31<sup>e</sup> congrès de l'Andev

Réseau Canopé a participé au 31<sup>e</sup> congrès de l'Andev, l'Association nationale des directeurs et des cadres de l'Éducation des villes et des collectivités territoriales, à Strasbourg, sur le thème : « Regards croisés sur la réussite éducative en Europe et dans le monde : quelles inspirations et alternatives concrètes pour nos territoires, face aux défis du XXI<sup>e</sup> siècle ? »





## Réseau Canopé

1, avenue du Futuroscope  
Bâtiment @4  
Téléport 1 – CS 80158  
86961 FUTUROSCOPE Cedex

Établissement public national  
à caractère administratif  
régis par les articles D 314-70  
et suivants du Code de l'éducation

Siret : 180 043 010 014 85  
© Réseau Canopé, 2024