

LA PRÉVENTION DES RISQUES: COMPRENDRE ET ÉDUQUER

SÉQUENCES PÉDAGOGIQUES

Risques et catastrophes climatiques menaçant les sociétés dans le processus du changement climatique

Histoire-géographie, géopolitique
et sciences politiques – terminale

GWENAËLLE AGEORGES

Présentation

Niveau : lycée, terminale.

Discipline : histoire-géographie, géopolitique et sciences politiques.

Durée : 11 heures.

Matériel et outils : vidéoprojecteur.

Ressources : site [Le climat en questions](#) ; site [Albedo](#) ; rapports du GIEC ; presse en ligne ; site du [ministère de la Transition écologique](#).

Mots-clés : changement climatique, conflit d'usage, forçage, gaz à effet de serre, réfugiés, risque, climato-sceptique, FTN, ONG, EPA, énergies renouvelables, géopolitique.

Place dans les programmes

Spécialité histoire-géographie, géopolitique et sciences politiques

Thème 5. L'environnement, entre exploitation et protection : un enjeu planétaire

Axe 2. Le changement climatique, approches historiques et géopolitiques

Compétences travaillées :

- analyser, interroger et adopter une démarche réflexive ;
- s'exprimer à l'oral.

Objectifs

- Identifier la situation inégalitaire des sociétés atteintes par le changement climatique.
- Utiliser une approche géopolitique des enjeux liés au climat à différentes échelles.

Principaux éléments de la problématique

La problématique de la séquence s'articule autour de la capacité des sociétés à s'adapter au changement climatique global qui les affecte inégalement en fonction de leur vulnérabilité et de la protection aux catastrophes naturelles dont elles peuvent bénéficier. Cette étude met en avant les enjeux géopolitiques majeurs qui découlent de l'avancée croissante des impacts sociétaux et territoriaux du changement climatique.

Comment les sociétés s'adaptent-elles au changement climatique ? Peut-on dire que ce changement est en pleine mutation ? En quoi le changement climatique est-il devenu un enjeu géopolitique majeur ?

Déroulé de la séquence

ACCROCHE. LA FIGURE DE GRETA THUNBERG

⌚ 30 minutes – Activité : analyse d'un article de presse

Extraire des informations d'un document et analyser une situation géographique.

Support : [article](#) sur Greta Thunberg, *Time*, 11 décembre 2019.

SÉANCE 1. PENSER LE CHANGEMENT CLIMATIQUE GLOBAL

⌚ 1 heure 30

SÉANCE 2. L'HISTOIRE DES CLIMATS : CONSÉQUENCES ET POLITIQUES D'ADAPTATION

⌚ 1 heure 30

SÉANCE 3. LES ENJEUX GÉOPOLITIQUES DU CHANGEMENT CLIMATIQUE SUR LES SOCIÉTÉS

⌚ 3 heures

Voir le détail de la séance page 4.

SÉANCE 4. LA NÉCESSITÉ DE RÉGULER LE CHANGEMENT CLIMATIQUE À L'ÉCHELLE MONDIALE

⌚ 2 heures

CONCLUSION

⌚ 30 minutes

ÉVALUATION

⌚ 2 heures

Voir le détail page 6.

Séance détaillée

SÉANCE 3. LES ENJEUX GÉOPOLITIQUES DU CHANGEMENT CLIMATIQUE SUR LES SOCIÉTÉS

🕒 3 heures

Problématique de la séance

En quoi le changement climatique est-il devenu un enjeu géopolitique majeur entre les sociétés ?

Capacités et méthodes

- Analyser, interroger et adopter une démarche réflexive.
- Adopter des méthodes linguistique, discursive et communicative pour présenter un sujet au groupe classe.

Lexique

Prérequis : changement climatique, gaz à effet de serre, réfugiés, risque, énergies renouvelables.

Notions travaillées : conflit d'usage, forçage, climatosceptique, FTN, ONG, EPA, géopolitique.

Supports

- Document introductif : carte « Les États à l'épreuve du changement et des catastrophes climatiques »* (source : *Atlas du développement durable*, Autrement, 2019).
- Supports spécifiques selon les sujets.

Les ressources marquées d'un astérisque sont fournies en annexe de cette fiche.

Activité

En guise d'introduction, on distribue aux élèves une carte consacrée aux États à l'épreuve du changement et des catastrophes climatiques, afin de leur faire prendre conscience des différences de vulnérabilité et de préparation aux changements climatiques. L'objectif est, par une étude détaillée de la carte et de sa légende, de mettre l'accent sur les problèmes géopolitiques qui découlent de ces inégalités des États face au changement climatique global. (15 minutes en moyenne)

Le travail proposé pour la séance de 3 heures est avant tout un travail de recherche d'information sur les enjeux géopolitiques du changement climatique et son impact sur les sociétés.

Différents sujets sont proposés aux élèves.

- Le débat sur le climat depuis le Sommet de la Terre de Rio : de 1992 à 2018
- Qu'est-ce qu'une COP pour le climat ?
- Comprendre le GIEC : des actions réelles pour le climat ? [sujet détaillé page 5]
- La justice internationale et le climat
- Le rôle des ONG dans la prise de conscience des sociétés face aux enjeux climatiques
- La collapsologie et le survivalisme : des pensées pessimistes de l'effondrement du monde
- Le climatoscepticisme : des exemples de politiques ciblées

Les documents ne sont donnés ici que pour un seul sujet. Les autres peuvent être menés sur le même principe documentaire et méthodologique.

COMPRENDRE LE GIEC : DES ACTIONS RÉELLES POUR LE CLIMAT ?

Supports

- Document 1A : [article](#) « Réchauffement climatique : au fait, qu'est-ce que le GIEC ? » (source : [lexpress.fr](#), 09 août 2019).
- Document 1B : [dossier](#) « Comprendre le GIEC » (source : site du ministère de la Transition écologique).
- Document 2 : [rapport](#) du GIEC sur les océans (extrait)*.
- Document 3 : [schémas](#) des 4 scénarios envisagés par le GIEC en 1990* (source : [Journal de l'environnement](#), 2020).
- Document 4 : [article](#) « Climat : les citoyens du monde ne sont plus dupes » (source : [Journal de l'environnement](#), 2019).
- Document 5 : [article](#) « Les principales critiques faites aux experts climatiques du GIEC » (source : [Lemonde.fr](#), 2019).

Les ressources marquées d'un astérisque sont fournies en annexe de cette fiche.

Étape 1. Un temps individuel est consacré à l'examen du dossier documentaire (6 documents ; 45 minutes en moyenne). Chaque document apporte un ou plusieurs arguments pour répondre à la problématique posée. Ce travail peut être réalisé à domicile par les élèves en adoptant la méthode de la classe inversée (lecture des documents mis en ligne sur l'ENT). L'exercice est ensuite réalisé en classe.

Étape 2. De manière coopérative, par groupes de 3 ou 4 maximum, les élèves analysent le sujet et préparent une réponse problématisée qui sera présentée à l'enseignant et aux autres élèves de la classe (1 heure en moyenne).

Étape 3. Chaque groupe présente son sujet à l'oral devant la classe, sur le modèle du dispositif « ma thèse en 10 minutes », et répond aux questions du public (composé du professeur et des autres élèves). Le but de ces exposés est de provoquer une prise de conscience active du groupe classe sur la question du changement climatique et des enjeux géopolitiques qui en découlent (1 heure en moyenne). C'est aussi l'occasion de travailler l'oral en groupe, par exemple à l'aide de la grille d'évaluation ci-dessous.

Grille d'évaluation du groupe (évaluation de l'oral)

	QUALITÉ DE LA PRISE DE PAROLE EN CONTINU	QUALITÉ DES CONNAISSANCES	QUALITÉ DES INTERACTIONS	QUALITÉ ET CONSTRUCTION DE L'ARGUMENTATION
Maîtrise très insuffisante				
Maîtrise insuffisante				
Maîtrise satisfaisante				
Maîtrise très satisfaisante				

Évaluation – Indicateurs de réussite

ÉVALUATION

Elle se veut formative dans le cadre de la préparation de l'examen du baccalauréat.

Les élèves réaliseront une dissertation, par exemple sur le sujet suivant : « Le changement climatique : des enjeux géopolitiques complexes entre les sociétés ».

INDICATEURS DE RÉUSSITE

Les élèves sont évalués par l'enseignant sur leurs capacités à rédiger une dissertation en organisant leur composition en plusieurs axes pour construire le plan et en avançant des arguments solides fondés sur des connaissances travaillées en classe.

Autre piste pédagogique possible

À partir de cette séquence, il est possible d'envisager un travail interdisciplinaire avec les professeurs de langues. Ainsi, les élèves de terminale pourraient se confronter à des sources médiatiques internationales sur les catastrophes climatiques, mais aussi sur les enjeux géopolitiques qui découlent de l'impact du changement climatique sur les sociétés.

L'anglais, l'espagnol, l'allemand, le russe ou encore le chinois sont des langues vivantes exploitables pour ce projet.

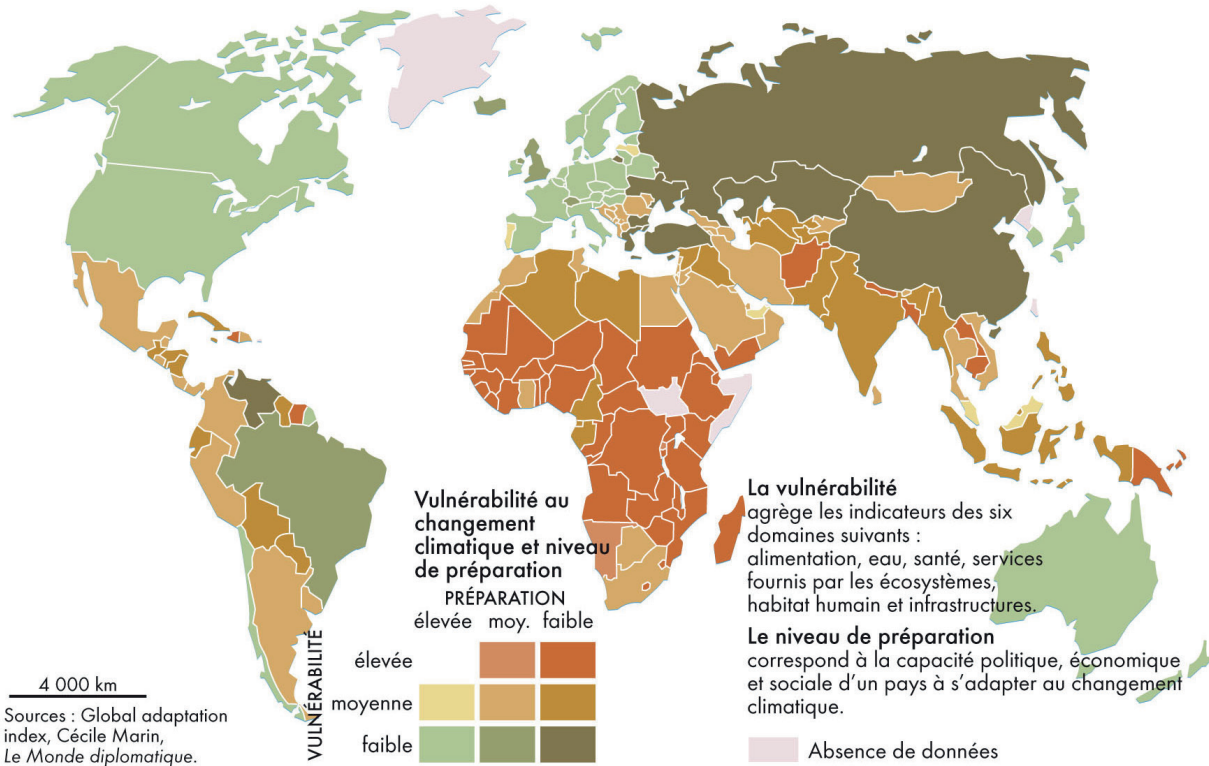
L'objectif final pourrait être de réaliser une revue de presse internationale avec des sources multiples provenant des États concernés. Les élèves seraient alors amenés à traiter des sources journalistiques nationales et non soumises à des traductions françaises. La vision de l'État concerné pourrait alors être étudiée plus en détail, sans modification ou parti pris.

ANNEXE

Documents utilisés

DOCUMENT INTRODUCTIF

Les États à l'épreuve du changement climatique



Source : *Atlas du développement durable*, Paul Arnould et Yvette Veyret, Autrement, 2019.

© Autrement, un département de Flammarion

DOCUMENT 2

Extrait de « Nos choix d'aujourd'hui sont décisifs pour l'avenir des océans et de la cryosphère », communiqué de presse du GIEC, 25 septembre 2019.

Nos choix d'aujourd'hui sont décisifs pour l'avenir des océans et de la cryosphère

MONACO, le 25 septembre – Le dernier *Rapport spécial du Groupe d'experts intergouvernemental sur l'évolution du climat (GIEC)* souligne qu'il importe de définir, de toute urgence, des mesures prioritaires opportunes, ambitieuses et coordonnées pour faire face aux changements durables sans précédent que subissent l'océan et la cryosphère.

Le rapport met en lumière les bénéfices d'une adaptation ambitieuse et efficace au profit du développement durable et, à l'inverse, les coûts et les risques toujours plus élevés liés à l'inaction.

– L'océan et la cryosphère – nom donné aux régions gelées de notre planète – sont des éléments indispensables de la vie sur Terre. En tout, 670 millions de personnes vivant dans des régions de haute montagne et 680 millions vivant dans des zones côtières à faible élévation dépendent directement de ces systèmes. Quatre millions de personnes sont établies dans l'Arctique et 65 millions dans de petits États insulaires en développement.

Le réchauffement planétaire a déjà atteint 1 °C au-dessus des niveaux préindustriels, en raison des émissions passées et actuelles de gaz à effet de serre. Il existe un nombre considérable de preuves indiquant que ce réchauffement a de graves conséquences sur les écosystèmes et les populations. L'océan se réchauffe, devient plus acide et moins fécond. La fonte des glaciers et des calottes glaciaires entraîne une élévation du niveau de la mer et les phénomènes côtiers extrêmes sont de plus en plus intenses.

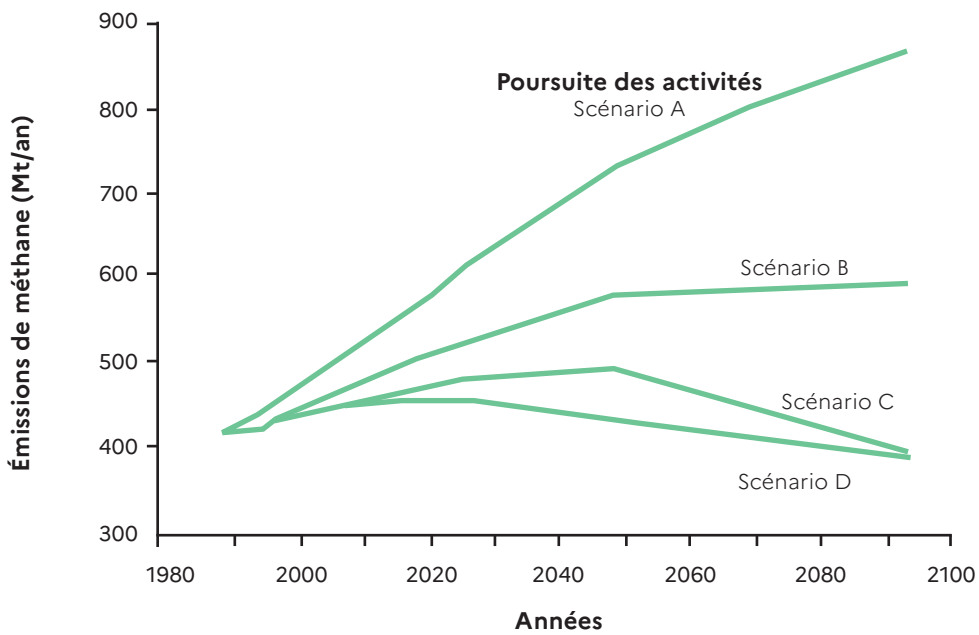
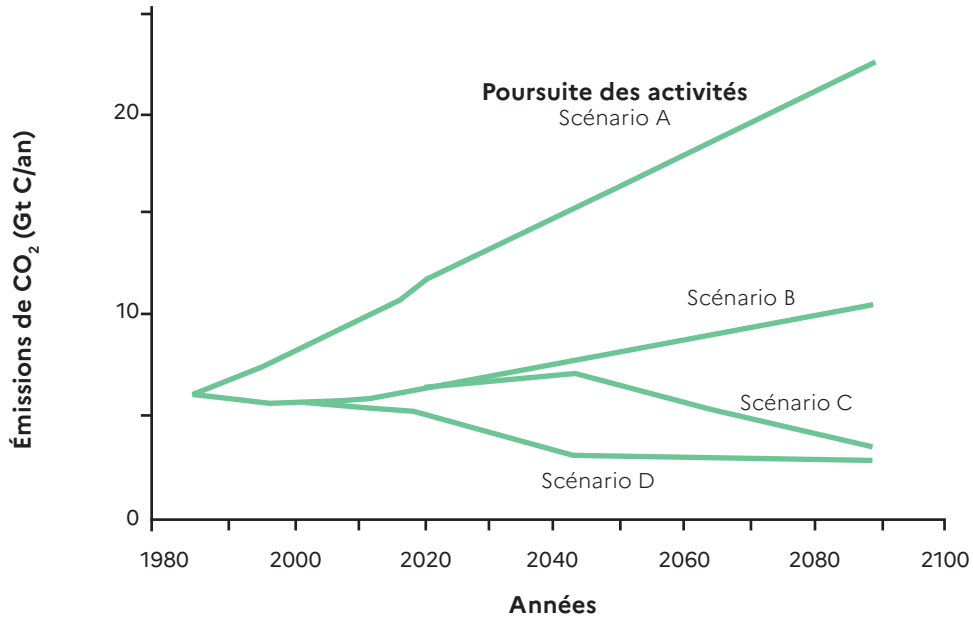
Approuvé le 24 septembre 2019 par les 195 Gouvernements membres du GIEC, le *Rapport spécial du GIEC sur l'océan et la cryosphère dans le contexte du changement climatique (IPCC Special report on the Ocean and Cryosphere in a Changing Climate)* présente de nouvelles preuves soulignant les avantages qu'il y a à faire en sorte que le réchauffement planétaire soit aussi faible que possible, conformément à l'objectif que les gouvernements se sont fixés dans l'Accord de Paris en 2015. En réduisant de toute urgence les émissions de gaz à effet de serre, il est possible de limiter l'ampleur des changements auxquels sont confrontés l'océan et la cryosphère. Les écosystèmes et les moyens d'existence qui en dépendent peuvent être préservés.

Source : www.ipcc.ch/site/assets/uploads/2019/09/sroc-press-release-fr.pdf

DOCUMENT 3

Les émissions de dioxyde de carbone et de méthane par l'homme de 1980 à 2100 selon quatre scénarios développés par IPPC Working Group III

Des quatre scénarios envisagés, c'est le « business as usual » qui reste le plus proche de la réalité.



Source : *Changement climatique : les évaluations du GIEC de 1990 et 1992, « Premier rapport d'évaluation du GIEC », « Aperçu général », « Résumés destinés aux décideurs » et « Supplément 1992 du GIEC », juin 1992, page 93.*

© IPCC