

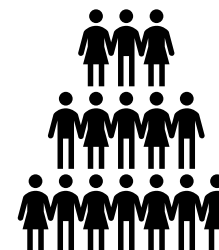
# LAB DE L'INNOVATION

Hétérogénéité et gestion de classe : comment diversifier les pratiques pour favoriser un climat de classe apaisé ?

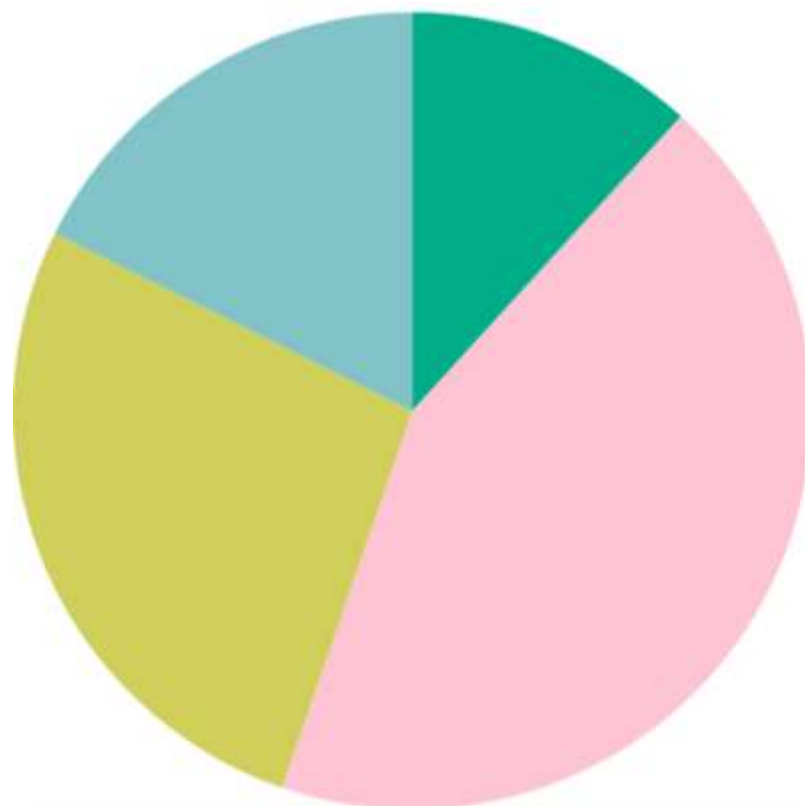
Mercredi 5 mars 2025, Atelier Canopé 13 - Marseille, 14h-16h

---

# Le profil des inscrits



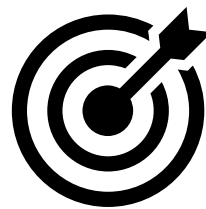
71 inscrits à distance  
13 inscrits en présence



- Prof des écoles**
- Enseignants 2nd degré**
- Etudiants**
- Autres (Inspecteurs, Perdir, AED)**

A distance, merci de penser à émarger via le lien dans le tchat

# Objectifs du Lab



- Découvrir des actions innovantes présentes dans l'académie d'Aix-Marseille.
  - Permettre aux enseignants de présenter leurs actions, d'échanger avec leurs pairs mais aussi avec des experts.
  - Prolonger si nécessaire par un accompagnement sur le terrain ou par une formation.
-

# Déroulé : 4 temps forts

## 1 - Montrer (20 min)

- Mme Claire Abrachy : Chargée de prévention EMAS (Equipe mobile académique de sécurité)
- Mme Cathy Rigal et M. Jérémy Tissot (principal adjoint) : Collège Jean Jaurès (La Ciotat)
- Mme Nathalie Manivet (proviseure) : Lycée Montgrand (Marseille)

## 2 - Questionner (10 min)

## 3 - Enrichir (30 min)

- M. François Baldacci : IA-IPR Établissements et Vie Scolaire (EVS)
- Mme Catherine David : MCF Didactique des langues et des cultures, rattachée au Laboratoire Parole et Langage

## 4 - Aller plus loin (60 min)



2 h

Montrer 

Temps de présentation du 1<sup>er</sup> dispositif :

Mme Claire Abrachy

Equipe Mobile Académique de Sécurité

---

# Sommaire

**1. Identité professionnelle**

**2. Séminaire**

**Prévention et pratiques de classe**

# 1. Identité Professionnelle

# Qui suis-je?

## Professeur des écoles

Depuis 21 ans

Direction d'école maternelle à Marseille

En poste en maternelle REP puis en élémentaire

## Sophrologue praticien

Depuis 2018

4<sup>ème</sup> année : formation gestion du stress

Pour les personnels de l'EN

## Chargée de mission

Depuis le 1<sup>er</sup> octobre 2021 chargée de prévention  
au sein de l'EMAS

# Equipe Mobile Académique de Sécurité

## 3 missions principales:

- **Accompagnement:** suivi d'évènements (faits établissement), conseil et accompagnement aux personnels, mise à disposition des enquêtes locales de climat scolaire
- **Prévention:** formation à la gestion de crise, sensibilisations personnels et élèves sur diverses thématiques (stupéfiants, stress, émotions, ...)
- **Sécurisation:** réalisation de diagnostic de sécurité des établissements du 2<sup>nd</sup> degré, sécurisation d'urgence (renfort des équipes éducatives)

3 équipes dans l'académie d'Aix-Marseille (31 personnels pour environ 2500 établissements sur 4 départements)

## 2. Séminaire

# Des comportements perturbateurs à l'école

Une réalité qui repose sur une perception propre à chacun et qui dépend aussi du contexte (i.e., perception subjective)

Un comportement qui dérange le déroulement du cours ou qui empêche une partie de la classe de faire l'activité demandée

# Origine de la réflexion

Trouver des solutions adaptées aux élèves ayant un comportement perturbateur  
Notamment un élève : l'élève D élève de CP

# Prévention et pratiques de classe

- Travailler sur les compétences psychosociales

Développement **de mes propres compétences**

Développement **des compétences émotionnelles et relationnelles des élèves**

par un travail autour des émotions et du vivre ensemble:

- ❖ Les émotions à travers l'art et savoir lire les émotions sur un visage
- ❖ Travail autour du vocabulaire: mettre des mots sur un ressenti et le vocabulaire des émotions
- ❖ Ecriture de « mots doux »: activité très marquante pour l'élève D car des retours positifs de ses pairs

- Préparation de l'accueil de l'élève

Connaissance **l'histoire** de cet élève (il avait une image très dégradée de lui-même et de ses compétences)

**Faire du lien** avec l'école précédente (vigilance: peur de l'inconnu)

Cet élève avait déjà un **marquage très négatif** de la part de ses pairs et des parents de la classe

Préparation **un protocole d'accueil** avec l'ensemble de l'équipe et les partenaires (éducatrice, psychologue EN,...)

**Penser la place de l'élève** dans la classe et dans le groupe pour le bien-être de tous

**Penser à un coin refuge**: une table du retour au calme (respiration et divers objets)

- Pendant la crise

Assurer la **sécurité de tous** et de prendre les décisions adéquates

L'élève a besoin de **se sentir entendu dans son besoin** et d'être rassuré

**Appliquer le protocole** et le dispositif d'appel à l'aide (séparer les émotions de l'action si possible) : AESH sortait l'élève ou deux élèves allait chercher le maître

Condamner les actes pas la personne

**Garder une posture professionnelle**

- Après la crise

Je ressentais un besoin d'exprimer mon ressenti. Prévoir ce temps d'écoute est important (dans la journée)

Prendre un temps d'analyse de l'incident, évaluer les conséquences et éventuellement réévaluer le protocole (dans la semaine)

Rédiger un fait établi

Tenir à jour un relevé de tous les incidents

---

Avec l'élève: temps d'échange et ouverture vers des mesures de réparation

# Les limites

- La pathologie de l'élève
- Le manque de formation des personnels sur le sujet
- Le nombre d'élèves perturbateurs par classe
- L'état psychologique des personnels
- Arriver à établir des stratégies d'équipe


Montrer 

Temps de présentation du 2<sup>ème</sup> dispositif

Collège Jean Jaurès de La Ciotat

Mme Cathy Rigal et M. Jérémie Tissot (principal adjoint)

---



Hétérogénéité et  
gestion de classe dans  
le dispositif Freinet du  
collège Jean Jaurès de  
La Ciotat

UNE PÉDAGOGIE COOPÉRATIVE  
AU SERVICE D'UN CLIMAT  
PROFICIE AUX APPRENTISSAGES

« Avec un brin de réussite, une grande confiance et un milieu favorable au travail,  
l'enfant s'en irait au bout du monde »

Célestin Freinet (1896-1966)

---

# Présentation rapide du dispositif

Article L 401-1 du Code de l'Éducation devenu article 8

2008-2009 : une 6ème et une 5ème  
2009-2010 : ouverture de la 4ème  
2010-2011 : ouverture de la 3ème  
2011-2012 : 4 classes de la 6ème à la 3ème

Avec une équipe de 7 professeurs (Anglais, Arts Plastiques, Français, Histoire géographie, Mathématiques, Sciences de l'Information, Technologie)

Une hétérogénéité à travailler : nombreux élèves dys, en phobie scolaire, HPI...

Des résultats au DNB semblables aux autres classes

Un climat scolaire plus serein

Des élèves et des professeurs qui ont envie d'aller au collège

Une équipe enseignante en formation continue

---

## Des EDT particuliers pour nos classes

Chaque élève participe à des moments de parole (entretien en début de cours) et à la vie coopérative de la classe (réunion de coopé chaque vendredi de 8h à 9h)

Le lundi après midi (13h30-16h30) et le vendredi après midi (13h30-15h30), chaque élève participe à un atelier choisi en fonction de son projet (4 niveaux mélangés sur les 7 disciplines) sur une période de 4 semaines

Les mardis après midis (13h30-15h30), chaque élève effectue un Travail Individualisé, véritable phase d'appropriation et de consolidation individuelle des connaissances et des compétences (4 niveaux mélangés sur 7 groupes)

Chaque élève bénéficie d'un suivi personnalisé et d'un professeur tuteur en TI

---

## En articulant individualisation et coopération

Les EDT qui suivent une organisation particulière :

Des **cours** disciplinaires le matin

Le **Travail Individualisé** (2 h/semaine) par groupes d'élèves multi niveaux encadrés par un enseignant tuteur et accompagnés par les enseignants des 7 disciplines pour aider individuellement chaque élève à son rythme

Des **ateliers** (5h/semaine) où chaque élève s'investit dans un projet qu'il propose

Une **réunion de coopé** hebdomadaire pour chaque classe dans laquelle on organise le travail et les projets à plus long terme

# EDT 6° Freinet semaines 1 à 3

	Lundi	Mardi	Mercredi	Jeudi	Vendredi
08h00			1 Devoirs faits 6ème		REUNION COOPERATIVE
09h00	MATHEMATIQUES GUERIN C. 107 CLEF MATH	HISTOIRE-GEOGRAPHIE CHAPTAL N. 106 CLEF HG	SCIENCES INFO RIGAL C. 110 CLEF SI	SCIENCES VIE & TERRE 212 Sciences 3	TECHNOLOGIE LAMBERT A. 207 Techno CLEF
10h00	ARTS PLASTIQUES MOTA F. 01- Arts plastique	ED.PHYSIQUE & SPORT.	FRANCAIS MARTY O. 204 CLEF FRANCAIS	PHYSIQUE-CHIMIE 211Sciences 2	FRANCAIS MARTY O. 204 CLEF FRANCAIS
11h00	ANGLAIS LV1 SABY M. 129 CLEF ANGLAIS		PHYSIQUE-CHIMIE 211Sciences 2	MATHEMATIQUES GUERIN C. 107 CLEF MATH	HISTOIRE-GEOGRAPHIE CHAPTAL N. 106 CLEF HG
12h00					
13h30	1 2 3 4 5 6 7 ATELIER	1 2 3 T.I. (Travail Individualisé)		ED.PHYSIQUE & SPORT.	1 2 3 ATELIER
14h30					
15h30					
16h30		SCIENCES VIE & TERRE 212 Sciences 3		MATHEMATIQUES GUERIN C. 107 CLEF MATH	EDUCATION MUSICALE 02-Musique
17h30					
18h00					

# EDT 6° Freinet semaine 4

	Lundi	Mardi	Mercredi	Jeudi	Vendredi
08h00			1 Devoirs faits 6ème		REUNION COOPERATIVE
09h00	MATHEMATIQUES GUERIN C. 107 CLEF MATH	HISTOIRE-GEOGRAPHIE CHAPTAL N. 106 CLEF HG	SCIENCES INFO RIGAL C. 110 CLEF SI	SCIENCES VIE & TERRE 212 Sciences 3	TECHNOLOGIE LAMBERT A. 207 Techno CLEF
10h00	ARTS PLASTIQUES MOTA F. 01- Arts plastique	ED.PHYSIQUE & SPORT.	FRANCAIS MARTY O. 204 CLEF FRANCAIS	PHYSIQUE-CHIMIE 211Sciences 2	FRANCAIS MARTY O. 204 CLEF FRANCAIS
11h00	ANGLAIS LV1 SABY M. 129 CLEF ANGLAIS		PHYSIQUE-CHIMIE 211Sciences 2	MATHEMATIQUES GUERIN C. 107 CLEF MATH	HISTOIRE-GEOGRAPHIE CHAPTAL N. 106 CLEF HG
12h00					
13h30	1 2 3 4 5 6 7 Présentation du travail (atelier précédent)	1 2 3 TI BILAN	Hatched area	ED.PHYSIQUE & SPORT.	1 2 3 TI BILAN
14h30					
15h30					
16h30		SCIENCES VIE & TERRE 212 Sciences 3		MATHEMATIQUES GUERIN C. 107 CLEF MATH	EDUCATION MUSICALE 02-Musique
17h30					
18h00					

---

## Pour arriver à créer un climat de confiance

- *Confiance en l'enseignant e :*

*Avec la construction d'un cadre sécurisant avec les élèves (réunion de coopé), l'explicitation des attendus et des consignes de travail, les entretiens élève/professeur e pendant les semaines bilans...*

- *Confiance en l'autre :*

*Avec l'équilibre entre les temps individuels /les temps coopératifs (confrontation des avis) /les temps collectifs (pour sociabiliser et structurer les savoirs)*

*Avec le travail en groupes multi niveaux (expositions entre pairs, expositions des réussites)*

- *Confiance en soi : pendant les entretiens, les présentations et les réunions de coopé*

---

# Témoignage d'une maman

## CLEF, phobie scolaire et retour à l'école

Je n'ai plus envie de raconter la phobie scolaire de Noé, sa souffrance, la mienne devant mon impuissance. 2015, 2016, 2017... pour moi, la réussite, c'était juste que Noé retourne à l'école le cœur léger. Noé a été finalement déscolarisé, peu après son entrée en 5ème CLEF. Noé, si curieux, si sociable, si créatif, a passé ses journées chez ses grands-parents, ou tout seul à la maison, avec le CNED... Et pourtant, dès l'arrivée en CLEF, Noé est devenu un fervent défenseur/promoteur de la pédagogie Freinet, mais cet engouement n'a pas suffi immédiatement à lui faire franchir le portail du collège. Cependant, après 6 mois sans n'avoir revu ni ses professeurs ni ses camarades, Noé est parti en voyage scolaire. Ce voyage est d'une importance capitale je crois, dans la possibilité de son retour actuel en classe de 4ème. Ça a été un re-contact bénéfique avec sa classe, avec sa place dans cette classe. L'équipe du CLEF aurait pu se servir de ce voyage comme d'une « carotte » (« Si tu reviens au collège, alors tu pourras participer »), ou bien craindre la gestion d'éventuelles violentes crises d'angoisse. Mais non, tous ont fait confiance à Noé. Et Noé avait confiance en eux. Je me souviens, sur le trottoir, près du bus, des paroles toutes simples et si essentielles de plusieurs enseignants, dans la cohue du départ, qui s'adressent à Noé : « Je suis content-e que tu sois là aujourd'hui ». Bien sûr il y a le suivi psychologique, et le temps qui passe, Noé qui grandit, mais il a fallu aussi l'accueil au sein du CLEF, et ce que Noé a pu y trouver, pour s'appuyer :

- - la confiance des adultes envers les enfants, envers leurs capacités à se développer
- - L'entraide et la bienveillance entre pairs, qui s'expérimentent quotidiennement en ateliers et en T.I
- Le rapport au travail, où le plaisir de découvrir et d'aller au bout d'un projet font partie intégrante de la scolarité
- - Le sentiment d'appartenir à un groupe, où chacun est valorisé, motivé
- - La possibilité d'avoir du temps, pour s'adapter, se rassurer, progresser.

Voilà ce que je peux en dire, de l'extérieur, en tant que mère. Je ne sais pas comment Noé a vécu les choses, peu importe, ce que je vois aujourd'hui c'est que sa souffrance appartient au passé ! VB 30 octobre 2017

---

## Témoignage de parents

L'été, la rentrée sont passés, de nouveau les vacances ... Nous prenons le temps de vous envoyer notre retour sur ces 4 années de collège. Nous voudrions tout d'abord remercier l'équipe enseignante pour son soutien, son dévouement, son professionnalisme. En choisissant cet enseignement, nous nous engageons avec Sophie sur un terrain inconnu. Vous avez souvent été là pour nous guider, nous rassurer. Ce n'est pas sans inquiétude que nous avons choisi « Freinet », mais nous pensions toutefois que cet enseignement était celui qui conviendrait le mieux à Sophie. Pendant ces années elle a oublié la performance au profit de son développement personnel, entourée, dans un groupe soudé. Elle a gagné en maturité, sans frustration ni brimade. Nous pensions quelque part que c'était une aventure, et en effet, elle fut belle pour elle et pour nous. Nous voudrions toutefois ajouter qu'en tant que parents, nous devons rester lucides, et faire la part des choses. Nous ne devons pas seulement entendre les commentaires encourageants et bienveillants des enseignants, mais aussi les alertes qui passent en second plan. Vous avez déjà eu des nouvelles de Sophie. La rentrée c'est bien passée. Adaptation très réussie au lycée. Petit bémol, finis les aller/retour des contrôles pour en améliorer le contenu, elle a eu des surprises sur ces 1 ères notes !!! Elle a vite compris le système, a mis en pratique son autonomie, son travail son sérieux, et avance bien. Nous pensons aujourd'hui que nous avons pris la bonne décision en choisissant la méthode Freinet pour enseignement. Merci à Vous. Florence et Eric Du Crest 29 octobre 2017

---

## Témoignage de 2 observateurs parmi d'autres

« Nous sommes honorés d'avoir été invités à participer et à intervenir à l'événement organisé pour les 10 ans du CLEF collège de la Ciotat les 25, 26, et 27 mai derniers.

A cette occasion, nous avons partagé avec le public les premiers résultats scientifiques issus des données collectées lors des entretiens menés en juin 2017 auprès d'anciens d'élèves, de parents d'élèves, et d'enseignants du CLEF collège. **En synthèse, nos travaux montrent un lien entre la pédagogie Freinet et le développement de capacités d'autonomie, d'analyse critique, de prise d'initiative, de coopération,** etc. Ces dispositions à agir dans son environnement, à la fois par soi-même et avec les autres, relèvent d'une "capacité à entreprendre", l'une des 8 compétences définies par le Parlement Européen comme clés pour l'éducation et la formation tout au long de la vie.

Or les « pédagogies nouvelles », appellation ancrée dans le début du XXème siècle, pourraient bien offrir les solutions éducatives de l'école de demain.

A l'intérieur du courant des pédagogies nouvelles, la pédagogie Freinet représente notamment une formidable opportunité pour former les futurs citoyens.

En effet, elle voit dans l'école un milieu permettant à l'élève de se déployer en développant des capacités afin d'agir non pas au service d'un Etat ou d'une organisation dominante mais au service pour l'Etat, l'entreprise, l'association et plus généralement la société dans laquelle il se prépare à vivre.

L'initiative menée depuis 10 ans au CLEF collège mériterait ainsi d'être pleinement soutenue et déployée dans d'autres établissements de l'enseignement secondaire.(...) »

Olivier Toutain et Nathalie Delpic. Dijon (05 juin 2018)

---

## **Pour finir, les paroles de nos élèves extraites d'*Agir pour la réussite de tous les enfants* de Frédéric JESU, Les éditions de l'Atelier, 2016**

**Tony** : « La réussite, c'est quand on a accompli quelque chose, qu'on l'a mené à son terme. Quand il n'y a plus rien à changer sur un texte qu'on a écrit. Que ce qu'on a fait fonctionne. Si je deviens infirmier, ce ne sera pas ma réussite mais la réussite de mon projet. Dans le cas contraire, ce ne sera pas nécessairement un échec mais le début d'un autre projet. Je m'y adapterai »

**Lucile** : « La réussite, c'est aller vers, avancer vers, sur un chemin qui paraît juste et bon. Quand on ne conclut pas tel ou tel projet, ce n'est pas un échec pour autant. La réussite d'un projet, ce n'est pas une réussite personnelle. Ce qui importe, c'est d'être heureux et fier d'être là où on est »

**Lucas** : « Mais comment apprécier sa réussite : en fonction de l'objectif ou en fonction du chemin pour y parvenir ? La manière d'avoir une chose compte plus que la chose »



## Ouvrages

- Robinson Ken et Aronica Lou, 2016, *Changez l'école : la révolution qui va transformer l'éducation*, Play bac Bac Editions.
- Jésus Frédéric, 2016, *Agir pour la réussite de tous les enfants*, Les éditions de l'atelier, coll. « Pouvoir d'agir ».

---

## CHAPITRES DANS UN OUVRAGE COLLECTIF

- Rigal Cathy, 2022, « La pédagogie Freinet au collège pour avoir envie de venir travailler profs et élèves ensemble ! » in Institut Coopératif de l'École Moderne, *La pédagogie Freinet de la maternelle à l'université : témoignages de pratiques*, L'Harmattan, coll. Nouvelles pédagogies, p.131-153.
- De Casabianca Hélène, 2015, « Procédure pour l'enseignement de l'histoire géographie au CLEF de La Ciotat » dans Giaouque Nadine et Tièche Christinat Chantal(dir.), *La pédagogie Freinet. Concepts, valeurs, pratiques de classe*, Chronique Sociale, p.125-134.
- Rigal Cathy, 2015, « Quel bilan pour le collège-lycée expérimental Freinet (CLEF) à La Ciotat après 6 ans d'existence ? » dans Giaouque Nadine et Tièche Christinat Chantal(dir.), *La pédagogie Freinet. Concepts, valeurs, pratiques de classe*, Chronique Sociale, p.171-180.

---

# ARTICLES DANS UNE REVUE PEDAGOGIQUE

- Rigal Cathy, décembre 2024, « Enquête sur le plan de travail », *Educ'Freinet*, N°270, p.21-22
- Rigal Cathy, février 2022, "Gérer son temps : quand l'aménagement du temps en travail individualisé devient un moment de coopération", *Le Nouvel éducateur*, n°256, p.22-23.
- Rigal Cathy, février 2020, "Elysa et l'engagement", *Le Nouvel éducateur*, n°246, p.15-16.
- Berthelie Sophie, octobre 2019, « L'autonomie de l'adolescent au CLEF », *Le Nouvel éducateur*, n° 244, p.24-25.
- Perez-Wachowiak Nathalie, février 2019, « CLEF La Ciotat- Intervention du 25 mai 2018 », *Le Nouvel éducateur*, n° 241, p.37-38.
- Pieri Marie, février 2019, « CLEF La Ciotat- Le travail d'équipe : force et refuge », *Le Nouvel éducateur*, n° 241, p.38-39.
- Rigal Cathy, juin 2018, « Des facettes de l'hétérogénéité dans les classes Freinet du collège Jean Jaurès de La Ciotat », *Le Nouvel éducateur*, n°238, p.39-42.
- Rigal Cathy, octobre 2017, « Faire tomber les murs ! L'organisation du travail au collège, un incontournable en pédagogie Freinet », *Le Nouvel éducateur*, n°234, p.40-42.
- L'équipe du Collège expérimental Freinet de La Ciotat, octobre 2016, « L'enfant auteur », *Le Nouvel éducateur*, n° 229 spécial, p. 60-64.
- De Casabianca Hélène, octobre 2016, « Le recueil de témoignage », *Le Nouvel éducateur*, n° 229 spécial, p.64-67.
- Rigal Cathy, octobre 2016, « Analyse d'images et débat argumenté sur YouTube », *Le Nouvel éducateur*, n° 229 spécial, p.67-69.



# BULLETINS ET RAPPORTS

- **Bulletins**

- Horiuchi Tatsuo, septembre 2012, « Originalité du curriculum développé au CLEF », *Le Bulletin de l'association japonaise de recherche sur l'éducation en France*

- **Rapports**

- Delahaye Jean-Paul, mai 2015, *Grande pauvreté et réussite scolaire. Le choix de la solidarité pour la réussite de tous*, rapport à Madame la ministre de l'Education nationale, de l'Enseignement supérieur et de la Recherche, Inspection générale de l'Education nationale.
- Grand Marie-Aleth, mai 2015, *Une école de la réussite pour tous*, Conseil économique, social et environnemental, avis et rapport n°2015-13.



# MEMOIRES

- Guienne Bernadette, 2014-2015, *Coformation et développement professionnel d'une équipe enseignante du secondaire en expérimentation Freinet*, mémoire de Master2 Conseil et formation en éducation, université Paul Valéry de Montpellier, département des Sciences de l'éducation UFR6.
- Léopoldi-Amezieux Benjamin, 2010-2011, *Le CPE et Freinet. Comment utiliser les méthodes Freinet dans le cadre de la vie scolaire*, mémoire de Master MEEF spécialité 5 : milieu scolaire éducatif, Université de Provence, IUFM d'Aix.

Montrer 

Temps de présentation du 3<sup>ème</sup> dispositif

Lycée Montgrand de Marseille

Mme Nathalie Manivet (proviseure)

---

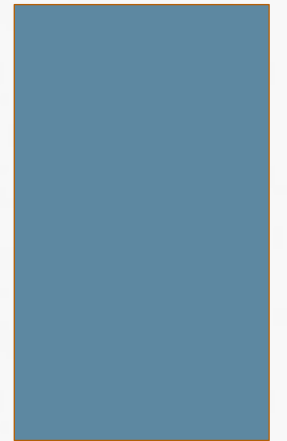


# Lycée MONTGRAND, Marseille



## GESTION DE CONFLIT

CLASSES DE 2NDE



# LE PROFIL DU LYCÉE MONTGRAND

- LGT de centre ville. A l'exception d'une spécialité Musique « rare », pas de filière spécifique. Pas de post-bac;
- 800 élèves - recrutement sur 53 collèges différents;
- La moitié des élèves issus d'éducation prioritaire (IPS 93) avec une paupérisation des familles donc fragilité sociale croissante;
- Une mixité historiquement positive mais l'équilibre est désormais plus fragile;
- La distribution du niveau scolaire des élèves entrant en 2nde est inférieure à toutes les moyennes (dpt ou aca);
- Bons résultats au baccalauréat (plus value) mais une légère tendance à la baisse;

# LE DIAGNOSTIC - ELÈVES DE 2NDE

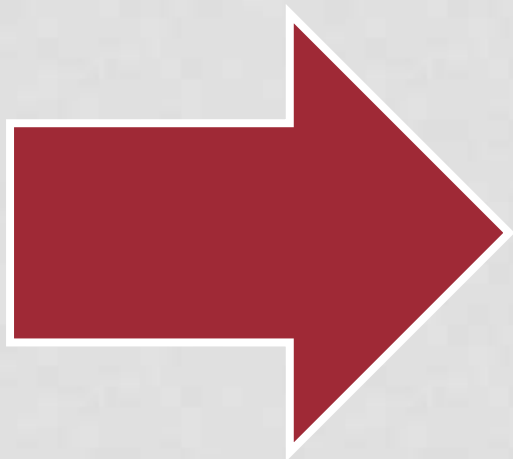
- Difficulté croissante d'appropriation de leur identité de lycéen avec les exigences et postures associées ;
- Un climat inégalement serein avec des pics de tensions difficiles à anticiper tant les motifs et le contexte sont divers ;
- Les incidents révèlent une incompréhension des enjeux et des objectifs du vivre-ensemble, problème qui devrait pourtant être résolu à l'arrivée en lycée.

# UNE DOUBLE STRATÉGIE

- ✚ l'amélioration de la prise de charge globale et individuelle des élèves de 2nde pour favoriser l'appropriation de leur parcours et la compréhension des enjeux qui y sont associés;
- ✚ l'amélioration du climat scolaire en travaillant spécifiquement dans deux directions : l'exigence et la coopération.

# SPÉCIFIQUEMENT SUR LE CLIMAT SCOLAIRE

**Les élèves manquent « d'outils » pour prendre du recul, relativiser, désamorcer**



Nécessité de former à la gestion des conflits avec des méthodes de communication non violente et des outils de médiation comme l'écoute active, la reformulation, la prise en compte des émotions et développement des compétences psycho-sociales

# LE PROJET « GESTION DE CONFLIT »

- ❑ S'appuyer sur un acteur extérieur spécialisé dans la pratique de régulation des conflits (association [Amély](#)) porteur d'une démarche de terrain et agréée par le Ministère
- ❑ Construire un projet transversal et fédérateur qui associe les élèves des dix classes de 2de, les enseignants, la vie scolaire et l'équipe de direction.

# MODALITES PRATIQUES ELEVES

- des groupes de 16 élèves (une demi classe) : pour éviter l'écueil du trop théorique: la pratique par l'expérimentation est essentielle pour comprendre et s'approprier les mécanismes en jeu;
- quatre ateliers par demi groupe, idéalement entre septembre et décembre : le nombre d'ateliers, répartis sur 3,5 mois, rend possible la réactivation, l'approfondissement et la maturation des pratiques travaillées;
- les créneaux d'AP et d'EMC sont les plus exploités en termes de sens (le travail sur le vivre-ensemble et l'adaptation au lycée correspondent à leurs objectifs);

ADULTES : 1 séance de 2h

# LE PROGRAMME

## Séance 1

- Leurs perceptions du conflit
- Débat mouvant autour de la notion de conflit avec plusieurs affirmations. Les élèves se positionnent et échangent entre eux sur leurs avis.
- Définition du conflit.
- Évolution du conflit: décryptage d'un conflit en classe entre un élève et un professeur; lecture par les élèves qui «jouent» le dialogue, puis analyse des moments clés jusqu'à la «crise» où la bonne communication n'est plus possible.
- Écriture d'un conflit personnel.

## Séance 3

- Les besoins: chaque émotion nous signale un besoin satisfait ou insatisfait. Découverte des besoins fondamentaux de tout être humain. Puis exercice en groupe de 4 : à partir de situations données, identifier les émotions de chaque personnage puis repérer les besoins cachés derrière ses émotions.
- Pratique de l'écoute en binôme avec un jeu d'écoute. Explication de la déperdition quand on écoute.
- Pratique de reformulation dans le cadre du même jeu.

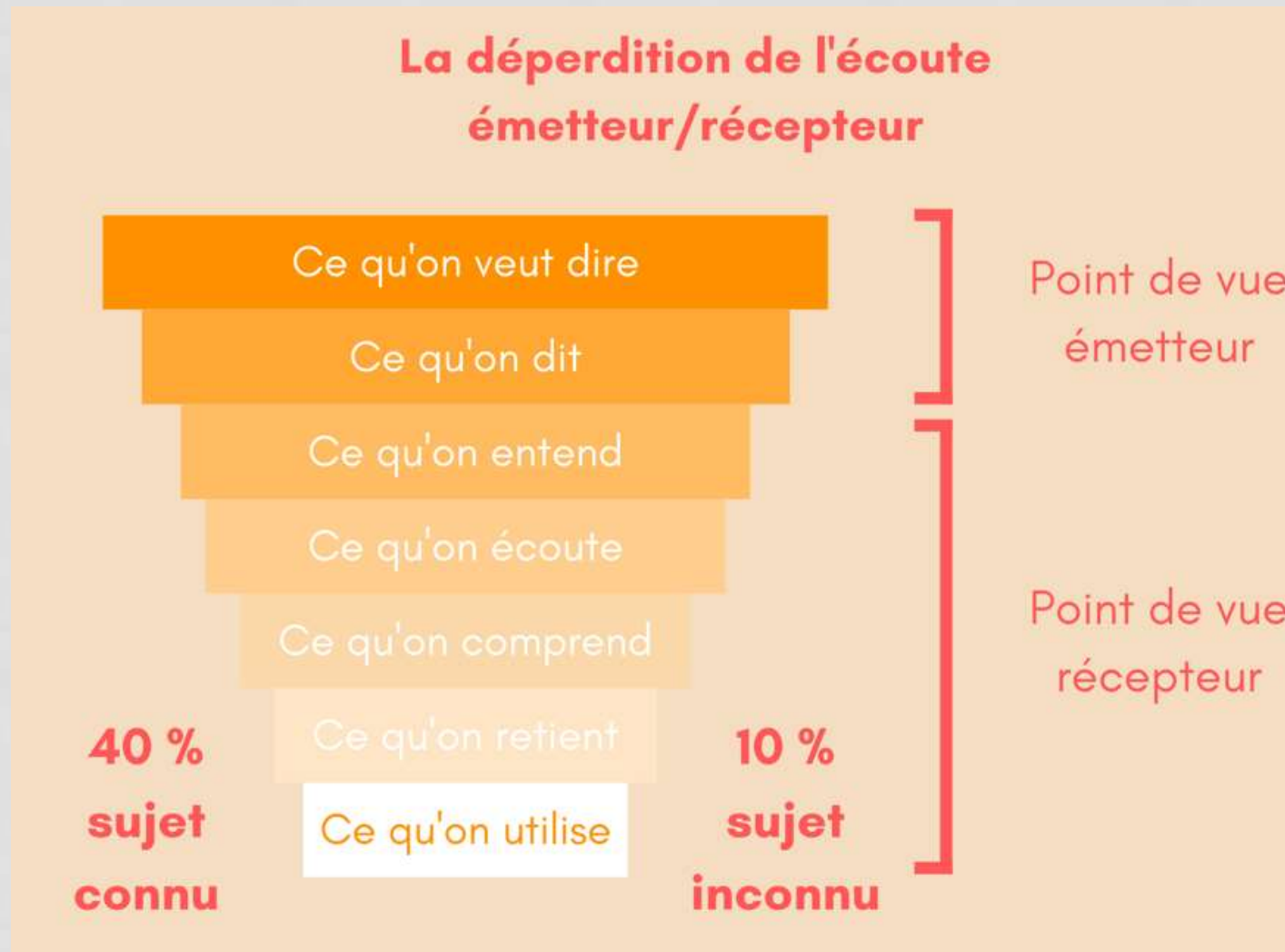
## Séance 2

- Comprendre la notion de point de vue avec la lecture d'une même scène racontée différemment par les deux protagonistes. Lecture par les élèves puis analyse des moments clés.
- Les différentes stratégies face au conflit: théorie + exercice en binôme où les élèves doivent repérer dans quelle stratégie se trouvent les personnages.
- Les émotions: identifier en grand groupe en complétant un tableau ce qu'elles signalent, leurs fonctions, les risques si elles débordent.

## Séance 4

- Analyse de «l'histoire des deux ânes» pour aborder la recherche commune d'une solution équitable dans un conflit.
- Réflexion collective à l'oral: que faut-il pour que vous considériez qu'un conflit est résolu?
- Protocole de Communication Non Violente: un protocole est présenté aux élèves afin de construire des messages de communication positive.
- Introduction du principe de médiation.
- Bilan écrit à remplir par les élèves + bilan oral en grand groupe.

# LES OUTILS – LA COMMUNICATION



# LES OUTILS – LA COMMUNICATION

 **PROTOCOLE POUR COMMUNIQUER  
POSITIVEMENT : MESSAGE CLAIR** 

1  EST-CE QUE JE PEUX TE PARLER ?

2  QUAND TU AS ...

3  JE ME SUIS SENTI(E) ...  
CA M'A ...

4  J'AIMERAIS QUE ...  
J'AURAIS BESOIN DE ...

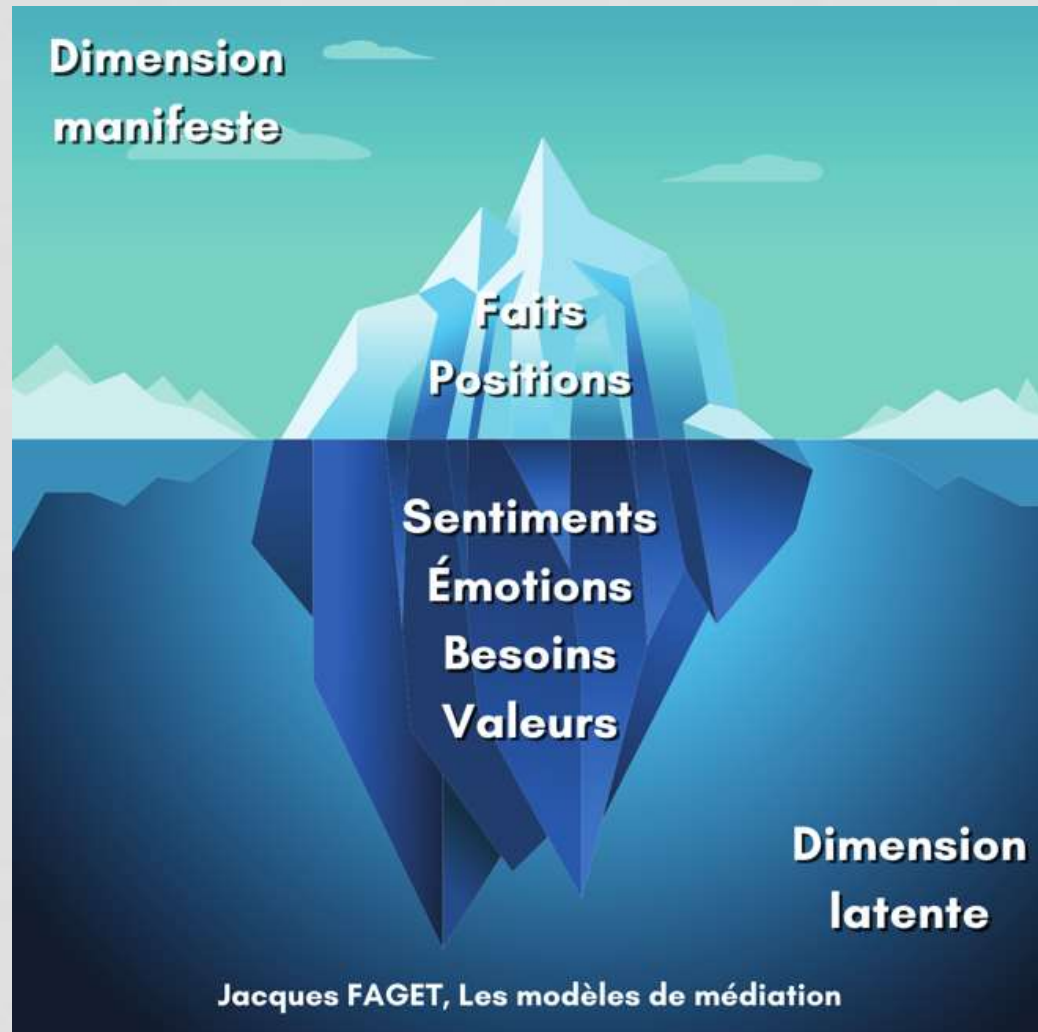
5  EST-CE QUE TU COMPRENDS ?  
EST-CE QUE TU ES D'ACCORD ?

Un  
message  
clair

# LES OUTILS – LES ÉMOTIONS

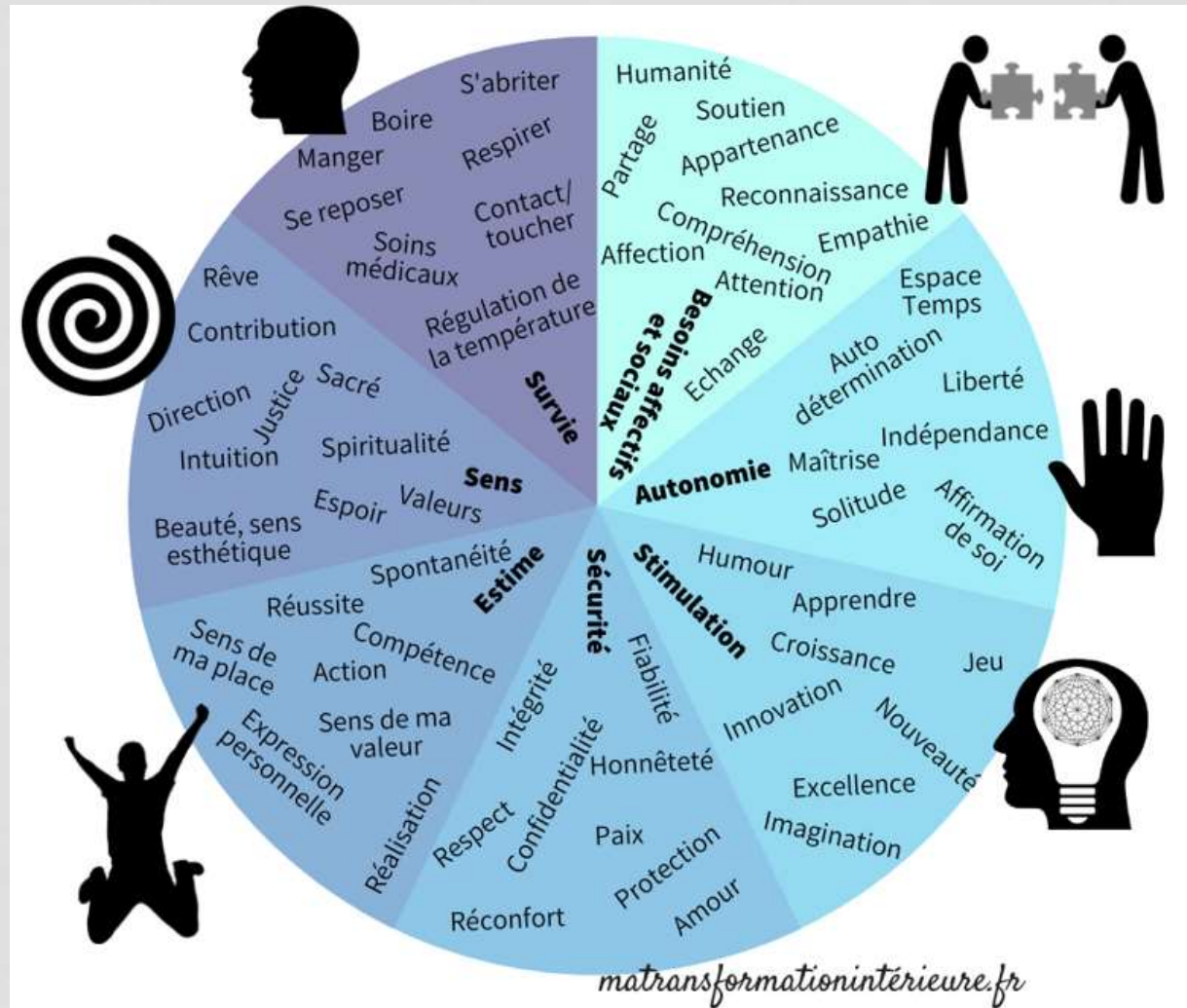
Famille d'émotion	Signal	Mouvement du corps	Fonction (une force pour)	Risque, piège
PEUR	Danger Menace	Mouvement de recul. Sang qui afflue dans les jambes	Protéger/se protéger ; mobiliser ses forces; se préparer	Paralysie du corps ou de la réflexion, sidération. Fuite, soumission
COLERE	Injustice Impuissance Frustration	Mouvement vers l'avant. Sang qui afflue dans les mains	Agir	Violence verbale Violence physique
TRISTESSE	Perte (quelqu'un, quelque chose, idée...)	Tête basse, corps qui se ferme, se recroqueville, baisse d'énergie	Prendre soin de soi, se détacher, faire un travail de deuil	Oubli de soi et des autres, isolement, dépression
JOIE	Harmonie, satisfaction d'un ou plusieurs besoins	Tête qui se lève, corps qui s'ouvre, davantage d'énergie	Partager, s'ouvrir, rayonner, s'épanouir, aller vers l'autre	L'euphorie empêche d'être réceptif ; se couper de la réalité/des autres
DEGOUT	Toxicité Danger  Un pas vers la satisfaction des besoins	Haut du corps, recul. Fermeture : yeux plissés, respiration bloquée, gorge serrée...	Défense, se protéger (maladie) se préserver, rejeter/s'éloigner de quelqu'un ou quelque chose	Nuire à sa santé si dégoût de tout, problème de relation aux autres, fermeture à la différence (racisme...)

# LES OUTILS - LES ÉMOTIONS



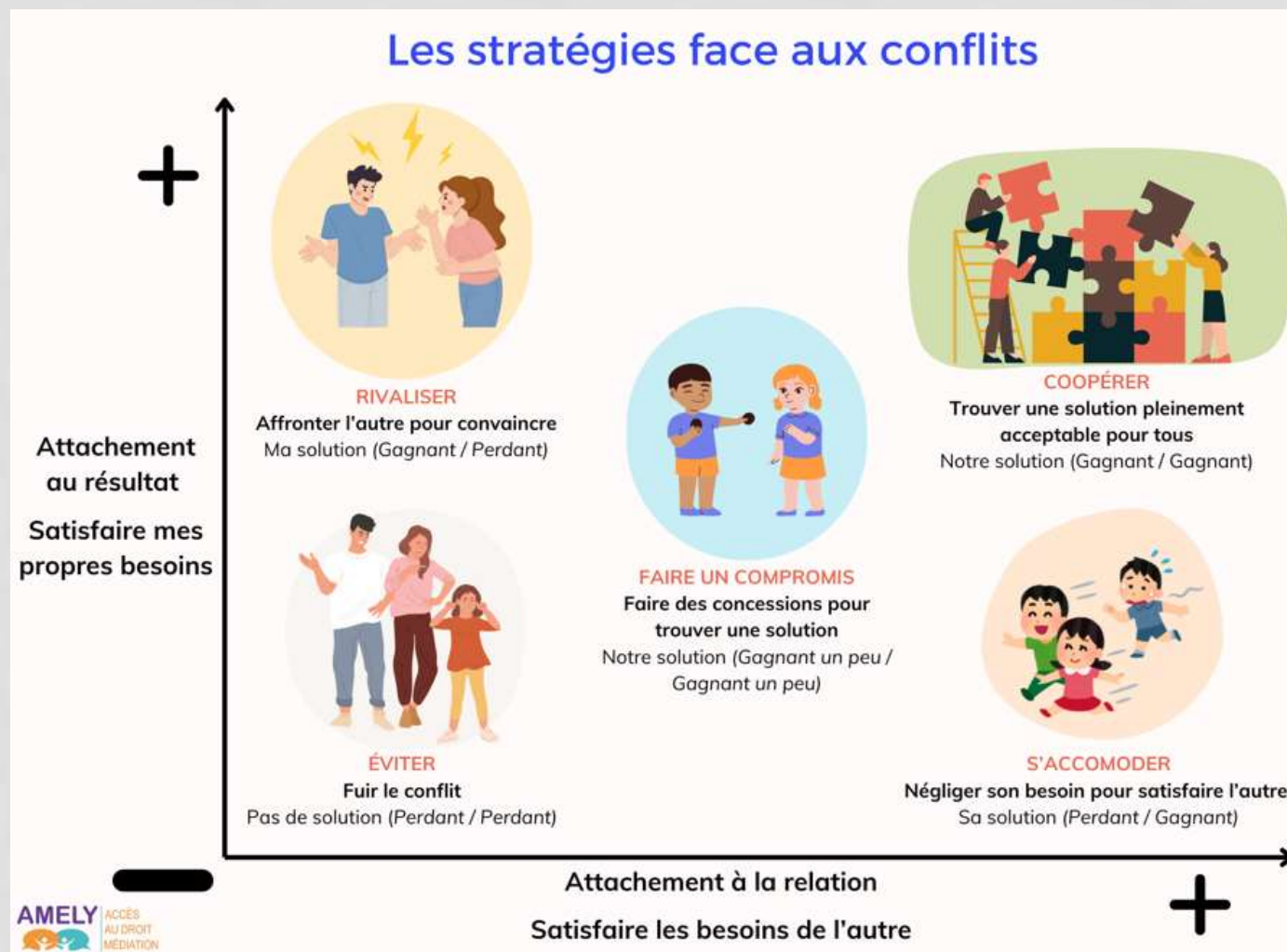
L' « L'iceberg  
Faget »

# LES OUTILS - LES ÉMOTIONS



La roue des besoins

# LES OUTILS – LES STRATEGIES





# EVALUATION

Essentiellement avec l'évolution du taux des incidents mais avec les réserves d'usage (le profil de la cohorte, le contexte de l'année scolaire, etc.)

**N1**: pas d'effet significatif mais le projet commencé à Noël. Trop tard pour l'année scolaire concernée (ateliers répartis sur 3 mois) mais effets possibles pour cette cohorte l'année suivante ;

**N2** : commencé plus tôt. Taux d'incidents en baisse à l'échelle de l'établissement et comparativement sur le niveau 2nde. Aucun acte de violence, moins de situations avérées de harcèlement, etc.



La démarche engagée au niveau de l'établissement en général et de chaque cohorte en particulier est globale et systémique. Un tel projet, aussi pertinent puisse t-il être, n'est qu'une brique d'un édifice plus global

# Questionner (10 min)



# Enrichir (30 min)



## Parole d'experts

- M. François Baldacci : IA-IPR Etablissements et Vie Scolaire (EVS)
  - Mme Catherine David : MCF Didactique des langues et des cultures, rattachée au Laboratoire Parole et Langage
-

# **VERS UN ENSEIGNEMENT QUI PRENNE EN COMPTE LES COMPOSANTES DU CLIMAT SCOLAIRE, DE LA VIOLENCE SCOLAIRE ET DU BIEN-ÊTRE DES ÉLÈVES ET DES PERSONNELS**

**« POUR FAVORISER UN CLIMAT DE CLASSE APAISÉ »**

**« PERMETTRE À CHAQUE ENFANT, QUELS QUE SOIENT SES PARTICULARITÉS OU SON CHEMIN DE  
VIE, D'APPRENDRE ET D'ACCÉDER AUX APPRENTISSAGES COGNITIFS ET SOCIAUX »**

**« MENER À BIEN CETTE MISSION DANS UN CLIMAT APAISÉ ET SEREIN,  
OÙ LES ÉLÈVES ET LEURS PROFESSEURS SE SENTENT EN CONFIANCE »**

**« MAINTENIR UN CLIMAT FAVORABLE À L'APPRENTISSAGE DE TOUS LES ÉLÈVES »**

**Le climat scolaire** reflète le jugement qu'ont les parents, les éducateurs et les élèves de leur expérience de la vie et du travail au sein de l'école. Il renvoie donc à la **qualité de vie à l'école**. Il concerne les normes, les buts, les valeurs, les relations interpersonnelles, les pratiques d'enseignement, d'apprentissage, de management et la structure organisationnelle inclus dans la vie de l'école. (Cf. Mémo climat scolaire Dgesco 2018)

Le climat scolaire peut être mesuré par les enquêtes nationales de climat scolaire (ELCS) et de victimation.

*« Il ne s'agit pas d'une simple perception individuelle. Cette notion de « climat scolaire » repose sur une expérience subjective de la vie scolaire qui prend en compte non pas l'individu mais l'école en tant que groupe large et les différents groupes sociaux au sein de l'école. Il convient de ne pas limiter l'action aux seuls élèves. La sécurité des professeurs et leurs relations sociales et émotionnelles avec leurs collègues, la qualité du leadership doivent être incluses tout autant que la perception de ce climat par les parents, les élèves et les enseignants » Cohen 2011, Debarbieux 2013*

93% des collégiens se sentent bien ou tout à fait bien dans leur collège,  
91% des lycéens se sentent bien ou tout à fait bien dans leur lycée,  
mais la concentration de nos efforts doit se porter sur les 7 et 9% d'élèves qui « ne se sentent pas bien »  
dans un établissement scolaire  
(cf. note d'information de la DEPP relative aux résultats de l'enquête nationale de climat scolaire et de  
victimation).

Les 7 piliers du climat scolaire constituent les leviers  
d'action à engager pour améliorer de manière  
significative le climat scolaire. La stratégie d'équipe  
est le premier marqueur qui pèse le plus sur la  
variance. Le second levier est la justice scolaire. A eux  
deux, ils représentent 65 à 70% de la variance.  
B.Moignard IGESR



## Violence et climat scolaire

Les recherches sur les formes de violence à l'école, leurs facteurs et leur prévention, conduisent à distinguer la **violence entre élèves**, la **violence de l'école**, la **violence contre l'école** (cf. Carra C. et Sicot F., (1996), *Perturbations et violences à l'école, Déviance et société*).

Les violences peuvent prendre différentes formes : **violences physiques** (coups, bousculades, etc.), **violences verbales** (insultes, moqueries, etc.), **violences psychologiques** (humiliations, menaces, etc.).

Elles peuvent revêtir un caractère sexuel, sexiste ou discriminatoire (racisme, antisémitisme, LGBTphobies), ou encore constituer des atteintes aux biens matériels. Elles peuvent se dérouler dans l'enceinte de l'établissement, à ses abords ou en ligne (cyberharcèlement).

La majorité des faits de violence sont des **microviolences** (vols, surnoms désagréables, insultes, ostracisme, moqueries par rapport au comportement ou au travail en classe, etc.) auxquelles sont venues s'ajouter progressivement, ces dernières années, les cyberviolences (rumeurs, injures, etc.)... (*Rapport IGSR Enseigner et apprendre en confiance et en sécurité : un enjeu essentiel pour la nation N° 23-24 004A – novembre 2024*).

**La violence de l'école** ne doit pas être négligée dans ses formes traditionnelles et persistantes comme celles provoquées parfois par l'évaluation, et dans les interactions quotidiennes entre professeurs et élèves : **la violence éducative** (interdites par la loi du 10 juillet 2019) **ordinaire** (VEO) et la **violence pédagogique ordinaire** (VPO), sont présentes et parfois exercées à l'insu d'un enseignant qui se caractérise lui-même comme un professionnel bienveillant et attentionné auprès de ses élèves.

Exemples de faits susceptibles d'être vécus en classe par les élèves comme des VPO (C. MARSOLLIER, IGÉSR)

L'immobilité (devoir rester toute la journée assis)

Écouter sans pouvoir poser de question

Le manque de liberté et d'autonomie

L'intonation agressive d'une voix qui veut convaincre, contraindre

La pression latente des parents

Le devoir prégnant d'être performant

Les humiliations, notamment celles non réparées (l'enfant que l'on laisse avec :

L'indifférence, le laisser-faire

Le changement d'école, sans accompagnement

Les catégorisations d'élèves

Les discriminations raciales

Les stigmatisations sociales

Les gestes et les regards violents

Les évaluations surprises

L'interdiction de pouvoir discuter une note ou une appréciation à un devoir

Les cris répétés de l'enseignant

Les menaces

Les culpabilisations

Les stigmatisations normalisées

Le déni des émotions des élèves

Le manque d'identification de la violence

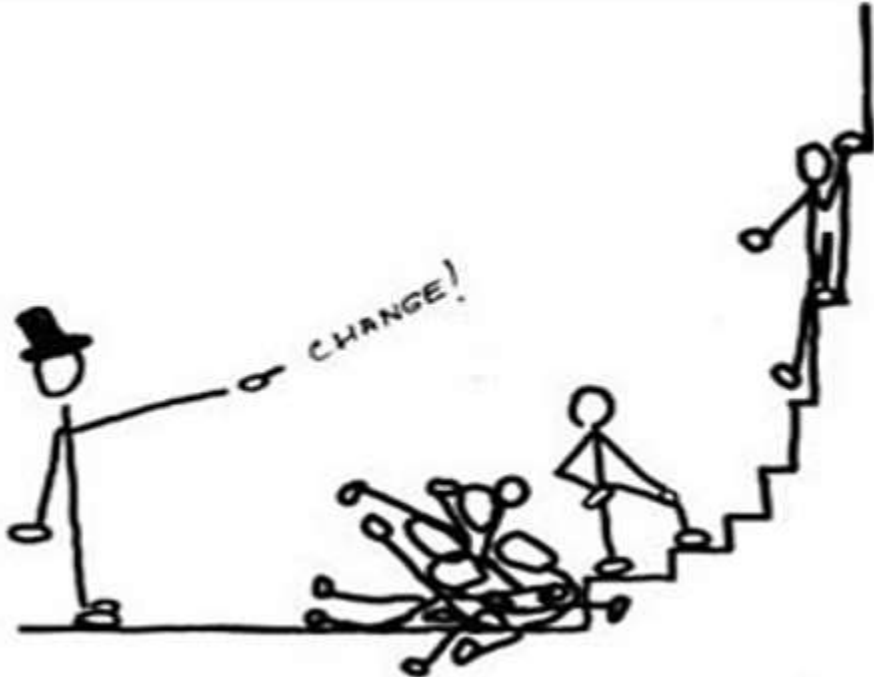
La compétition instituée

Les comparaisons entre élèves

L'ignorance du drame ou du handicap qui affecte un élève



Des pratiques à effet limité  
qui génèrent :



- mal-être, stress, angoisse, phobie scolaire
- absentéisme, démotivation, repli sur soi, désengagement, décrochage scolaire
- conduites antisociales, agressivité, harcèlement, etc.
- faible estime de soi, faible résilience, addictions diverses

**L'éthique de la relation éducative et pédagogique** est un facteur fondamental pour favoriser la réussite

" Entre ce que je pense,  
ce que je veux dire,  
ce que je crois dire,  
ce que je dis,  
ce que vous voulez entendre,  
ce que vous entendez,  
ce que vous croyez en comprendre,  
ce que vous voulez comprendre,  
et ce que vous comprenez,  
il y a au moins neuf possibilités  
de ne pas se comprendre."

*B. Werber*

Engagement

Comportement vertueux

Empathie

Une politique éducative  
**d'établissement** qui met en avant  
des valeurs et qui contribue au  
sentiment d'appartenance

Bienveillance

L'attention

Ethique

## Des pratiques vertueuses, à forte valeur bien-être ajoutée

### La gestion relationnelle (**négative** / **positive**) des moments pédagogiques délicats

- **L'accueil** (**indifférent** / chaleureux, rituels de politesse, partage d'état émotionnel)
- **La présentation d'une activité** (**rapide, dans le brouhaha** / prendre le temps de susciter l'attention, donner sens à l'activité, faire des liens, présenter les enjeux)
- **La mise en activité, passation de consigne** (**dans le brouhaha, sans attention** / susciter l'attention, vérification de la compréhension, renforcement positif)
- **La phase de production orale ou écrite** (**contrôlant, impatient** / soutien, régulation et rétroactions positives centrées sur la tâche)
- **Face aux résistances, obstacles, erreurs, difficultés** (**indifférent, impatient** / renforcement positif et dédramatisant)
- **En cas de comportement perturbateur** (**rapport de force, externalisation, punition systématique** / avertissement l'élève, compréhension, entretien différé empathique))
- **La mise en commun ou correction** (**rapide, humiliation, centration sur les réussites** / remobiliser l'attention, au tableau par 2 ou 3, renforcement positif, métacognition)
- **L'annonce de l'évaluation** (**surprise, floue, exercice du pouvoir, chantage** / contrat clair (date et contenu) et rassurant, s'ouvrir aux questions)
- **L'exploitation de l'évaluation** (**comparaison, classement, stress** / renforcement, encourageant, valorisation, possibilité de recommencer, exploitation > 0 des erreurs)
- **La sortie de classe** (**indifférence** / chaleureux, gratitude)

C.MARSOLLIER IGESR

La manière d'être vaut autant si ce n'est plus que le discours Apprendre à écouter et cultiver la bonne mémoire

Respecter les élèves de travail Ne pas se mettre en colère, être patient

Faire preuve d'humour (rire de soi-même, prise de distance, voir la réalité différemment)

Le responsable doit se réguler, faire confiance pour avoir la confiance

Ne pas se focaliser sur le but, penser le chemin pour l'atteindre.

Se rappeler que c'est toujours complexe Respecter l'éthique de communication

Analyser la situation et penser son intervention Définir un objectif précis, penser sa mise en œuvre

Donner les repères et les règles, maîtriser sa prise de parole Choisir ses mots et reformuler

Écouter et « lire » ses interlocuteurs Savoir être flexible et prendre en compte les réactions

À l'issue de l'intervention, conclure ( au regard de l'objectif) : actions / solutions

Donner le cadre pour la suite : planifier / engager Offrir aux collaborateurs/élèves de participer dans la prise de décision

Tenir les collaborateurs informés de la situation réelle en toutes circonstances

Demeurer attentif au « moral » des troupes et fait tout pour le garder élevé

Être facile d'approche, communiquer facilement Conseiller, coacher et former ses collaborateurs; ses élèves

Faire preuve de considération envers les autres Être disposé à apporter des changements dans les façons de faire

Être prêt à soutenir même lors d'erreur pour rebondir Faire preuve de reconnaissance

Encourager à exprimer leurs préoccupations Décrire les propositions provisoires qui peuvent être essayées

Noter les idées et les suggestions Saluer chaque interlocuteur et remercier

Augmenter le pouvoir décisionnel du formé sur ce qui affecte son travail Reconnaître le travail, la compétence

Développer la créativité pour la recherche d'améliorations ou de solutions à des problèmes identifiés.

Rendre routinier la réactivité et l'efficacité Enrichir de savoirs/compétences

Responsabiliser et favoriser l'autonomie Respecter les intérêts d'autrui

Savoir motiver (inspiration enthousiasme, fierté, motivation)

Savoir développer (bienveillance responsabilisation feed back anticipation)

Savoir mener (collaboration agilité changement exemplarité)

Oser (créativité curiosité courage initiative)

Savoir faire preuve d'exigence (analyse décision exigence pilotage)

Dévouement qui implique de la passion, de l'engagement, du dynamisme

Entêtement : capacité à continuer à avancer quand l'heure des incertitudes sonne

Montrer sa considération pour le point de vue d'autrui, faire valoir son point de vue

Savoir innover et changer de solution Proposer des solutions et alternatives

Privilégier le long terme au court terme Accroître l'autonomie de ses collaborateurs

Analyser, chercher les causes, privilégier les causes endogènes Expliciter son action

Définir des objectifs : choisir des priorités en fonction des résultats des élèves

Exprimer les objectifs en termes de résultats attendus, les énoncer simplement.

Créer des situations de coopérations professionnelles

Les compétences psychosociales (référentiel santé publique)

Les vulnérabilités

La bienveillance

L'éthique et l'éthique de la relation

Les besoins fondamentaux de l'élève

Le bien-être et ses 5 dimensions

La construction de l'autorité

Le leadership

Le règlement intérieur

Les sanctions

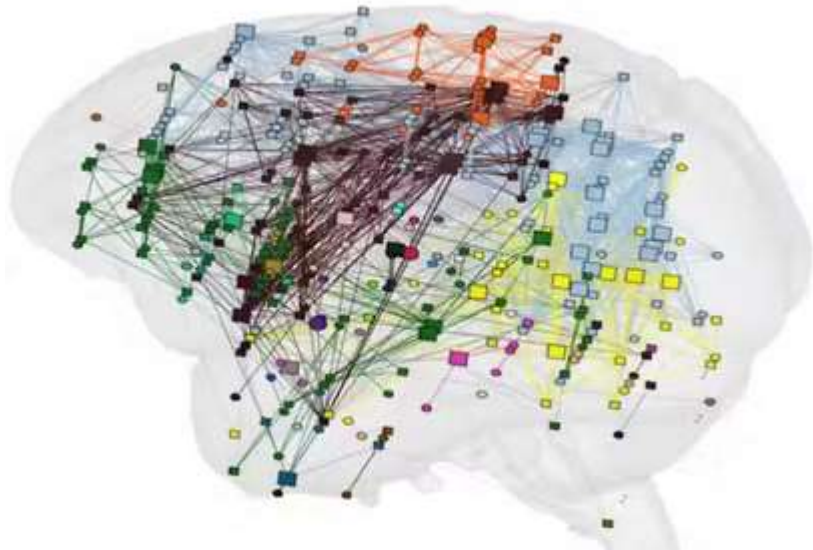
Les mesures de responsabilisation, justice restaurative

Et surtout, la pédagogie, la didactique

***Tendre vers l'autonomie correspond à notre désir de pouvoir « s'auto-diriger ». Cet aspect offre à l'individu un sentiment de choix personnels dans le travail qu'il fait et lui permet d'obtenir une plus grande satisfaction. Ce sentiment d'autonomie a un effet puissant sur la performance et l'attitude (Pink 2008)***

***Nous créons l'autonomie, nous sommes en quête de maîtrise...***

# ***Une mission académique au service d'un climat apaisé pour les élèves et les personnels***



# 1) Éléments de cadrage institutionnel

## plans gouvernementaux

- Premier plan gouvernemental pour prévenir et lutter contre les violences faites aux enfants dans tous les milieux de vie 2017- 2019 (interdiction des VEO)
- Plan de lutte contre les violences faites aux enfants 2020 – 2022
- Plan de lutte contre les violences faites aux enfants 2023 – 2027 ( 6 objectifs, 22 mesures portées par le(a) premier (ière) ministre (comité interministériel à l'enfance) 20/11/2023

## Les mesures de l'Éducation nationale

### A) Prévention et prise en charge des violences en milieu scolaire Circulaire 2019-122 du 03/09/2019

- 1) Renforcer les procédures disciplinaires
- 2) Renforcer la protection des personnels
- 3) Prendre en charge les élèves hautement perturbateurs
- 4) Avoir une organisation adaptée aux enjeux

## B) Plan ministériel pour la sécurité des élèves, des personnels, des établissements scolaires

05 avril 2024

- le [plan ministériel pour la sécurité des élèves, des personnels et des établissements scolaires](#) (avril 2024) ;
- le dossier de presse du [MENJ Déployer un bouclier autour de l'École](#) du 4 avril 2024 ;
- la [circulaire du 3 avril 2024 portant création d'une équipe mobile de sécurité nationale et conditions d'emploi des équipes mobiles de sécurité à l'échelle académique](#) ;
- le [guide pratique pour la sécurité des élèves, des personnels et des enceintes scolaires](#).



— **ASSURER LA SÉCURITÉ DE TOUS LES ÉLÈVES POUR UN CLIMAT SCOLAIRE APAISÉ**

Des mesures engagées, en termes de prévention, de détection et de réaction, pour protéger les élèves face aux agissements violents, aux discriminations ou encore aux atteintes portées au principe de laïcité.

Eduquer et prévenir  
Détecter et signaler  
Réagir et protéger

— **PROTÉGER TOUS LES PERSONNELS DE L'ÉDUCATION NATIONALE**

Protection des personnels de l'éducation nationale, allant de la vigilance face aux menaces en ligne au renforcement de l'autorité des professeurs, sans omettre la priorité donnée à l'engagement, chaque fois qu'un personnel est agressé, des procédures disciplinaires et judiciaires requises en parallèle de l'octroi de la protection fonctionnelle.

Prévenir et détecter  
Réagir et protéger

— **SÉCURISER LES ENCEINTES SCOLAIRES**

Sécurisation des enceintes scolaires, qui contribue pleinement à la protection de chacune des personnes accueillies à l'école, en anticipant tous les risques, en renforçant les moyens de contrôle et de surveillance et en créant de nouveaux dispositifs nationaux et académiques, plus mobiles et plus souples, pour répondre à toute situation de crise.

Anticiper et prévenir  
Réagir et protéger SDSA



## C) Plan ministériel pour la tranquillité scolaire      Note de service du 4-12-2024



### 1. SÉCURISER LES ÉTABLISSEMENTS SCOLAIRES

accompagner et suivre les victimes sur la durée, y compris pour leur accompagnement pédagogique et le suivi RH

### 2. PROTÉGER LES PERSONNELS ET LES ÉLÈVES

mettre en place des actions collectives spécifiques pour apaiser l'ensemble de la communauté éducative

### 3. APAISER LE CLIMAT SCOLAIRE

un pôle d'accompagnement et de soutien aux personnels victimes sera créé

### 4. RESPONSABILISER LES ÉLÈVES ET LEURS FAMILLES

projets d'école et projets d'établissement comportent un volet relatif à la qualité du climat scolaire, contribuera à faciliter la mesure et le suivi du climat scolaire, notamment au travers d'ELCS simplifiées

### 5. PILOTAGE ACADÉMIQUE ET DÉPARTEMENTAL DU PLAN

recourir notamment aux mesures de responsabilisation : individualisation de la sanction, responsabilisation de l'élève et implication de sa famille

# « Plan ministériel pour la tranquillité scolaire »

( Note de service du 4-12-2024)

## 2.1. Répondre de manière systématique, ferme et adaptée aux menaces et atteintes graves

- **signaler** la situation / Faits établissement, procureur, DASEN/ recteur ;
- prendre des mesures de **traitement immédiat** de la situation/ police, gendarmerie
- **accompagner** et suivre les victimes sur la durée,
- apaiser par des actions collectives spécifiques
- engager des **procédures disciplinaires rapides, fermes et adaptées**

À chaque fois qu'un personnel est agressé ou menacé :

- **octroi immédiat** de la protection fonctionnelle, accompagnement, soutien psychologique
- **saisine** du procureur de la République sur le fondement de l'article 40
- demande immédiate de retrait des contenus (signalement Pharos) / réseaux sociaux

## 4.1 Renforcer la lisibilité des sanctions disciplinaires

- veiller à ce que chaque règlement intérieur permette **une bonne compréhension de l'échelle des sanctions**
- sa **présentation** doit être **ritualisée chaque année**.
- **recourir à tous les types de sanctions**, notamment la **responsabilisation (+ avertissements...)**

## 4.2 Renforcer la relation École-familles

- **le rôle des parents d'élèves** est essentiel dans la qualité du climat scolaire
- **une large réflexion** associant les acteurs et partenaires de l'École, **en 2025**.

## 4.3 Faire respecter l'interdiction de l'usage des téléphones portables

# Ressources et moyens d'action portés par l'académie pour un climat scolaire apaisé

EAFC

Service vie scolaire (CT EVS Eric Rusterholtz)

-> conseil aux établissements

- 1) Référent académique « Lutte contre la Radicalisation »
- 2) Référent académique « Valeurs de la République »
- 3) Groupe académique « Conseil de discipline »

EMAS (équipe mobile académique de sécurité)

Thierry Laumonerie

Sébastien Bellon (adj)

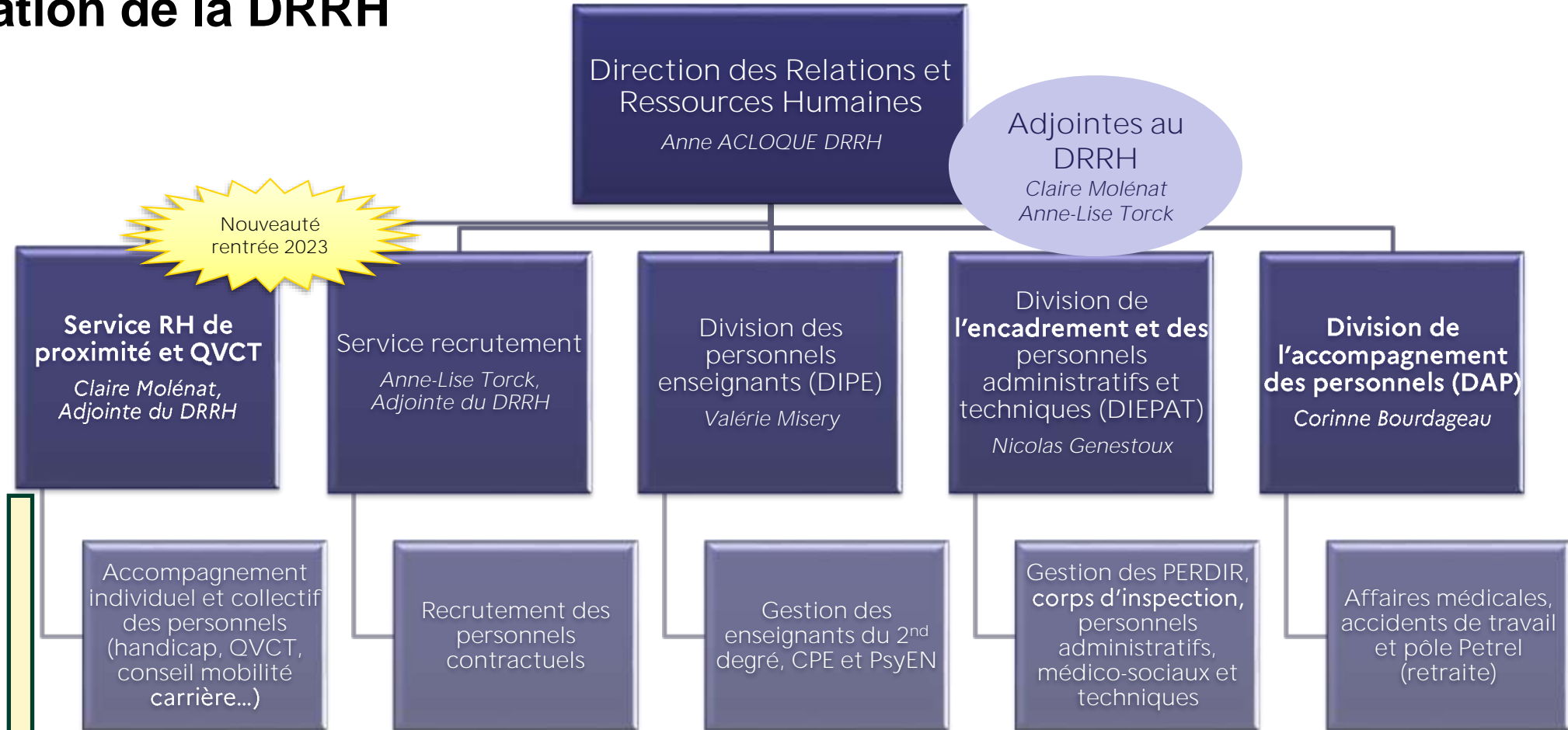
2 référents académiques et un référent par département

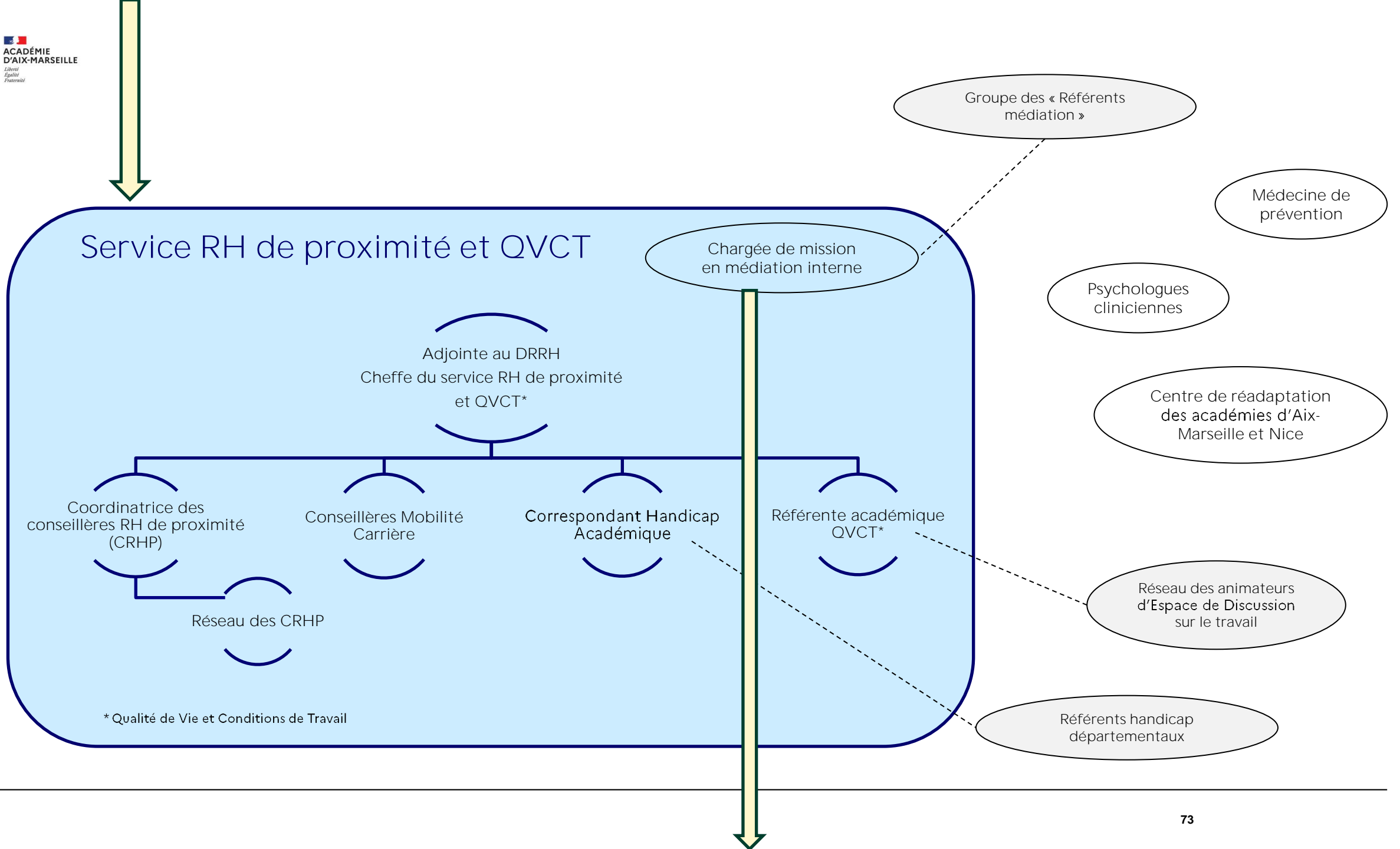
DASEN et son équipe dont le référent départemental  
Les IEN et les équipes de circonscription

**Les corps d'inspection** 2<sup>nd</sup> degré  
Les inspecteurs référents **d'établissement**



# Organisation de la DRRH

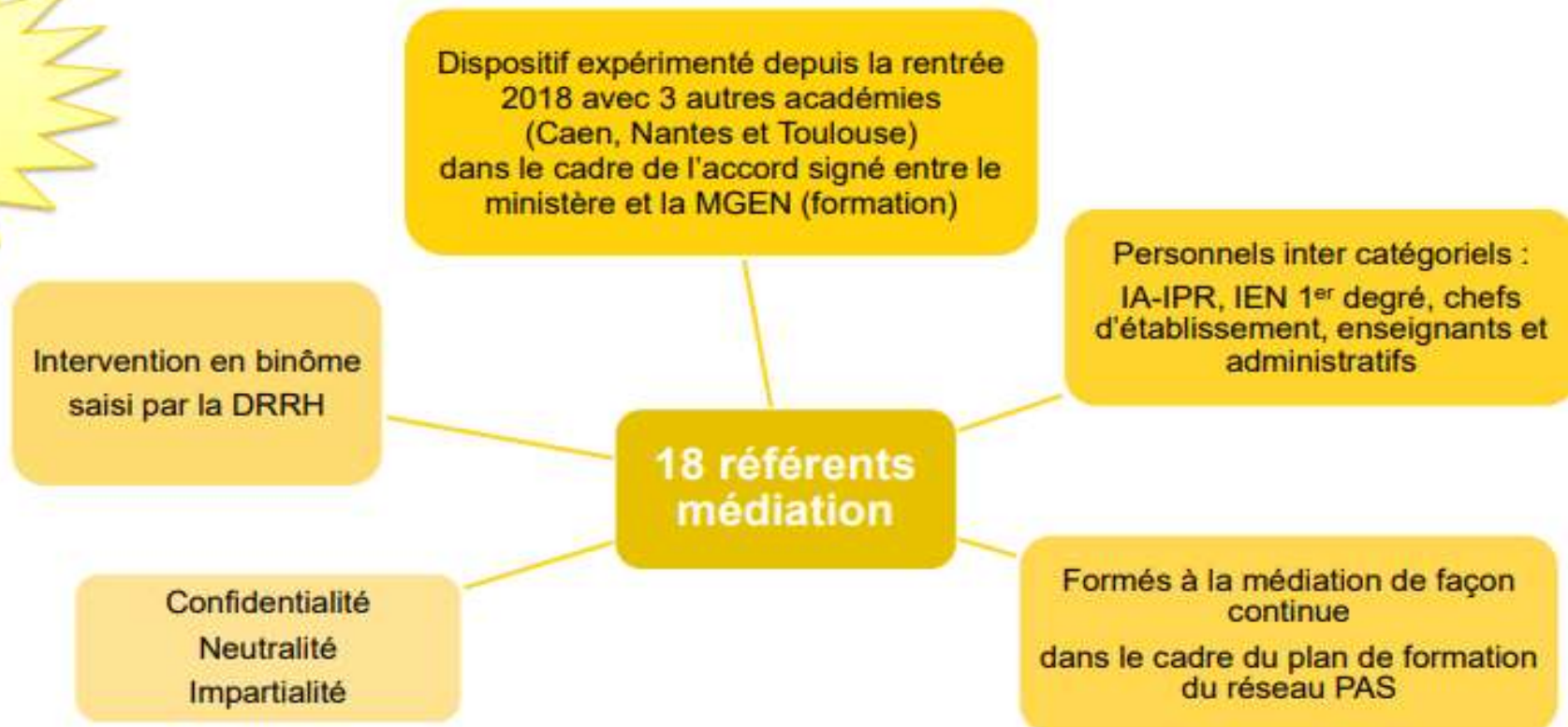




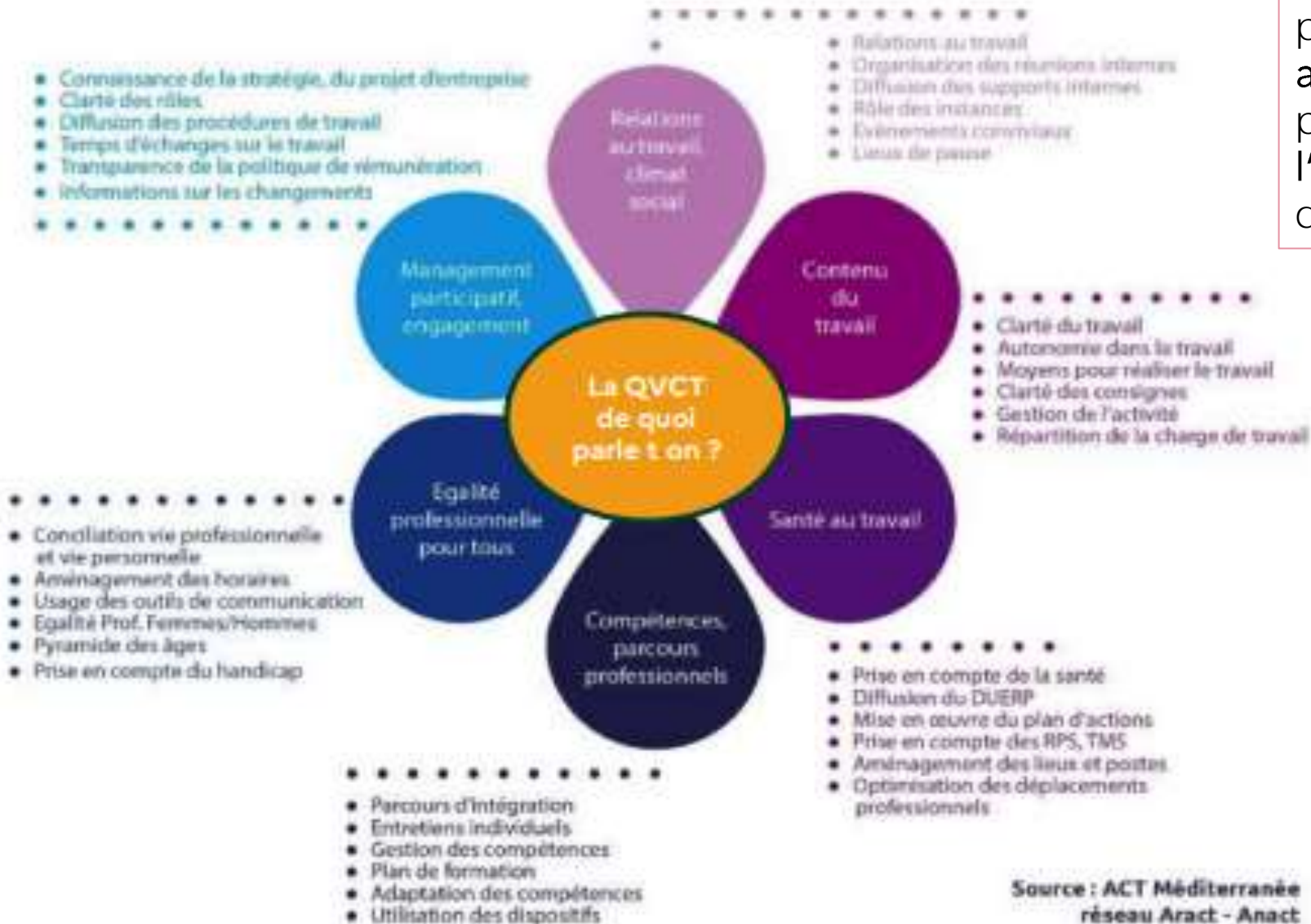


## « Référents médiation » dans l'académie d'Aix-Marseille

Nouveauté rentrée  
2024 : recrutement  
d'une chargée de  
mission en médiation  
interne  
Véronique Albrecht



# Référente QVCT Sabine Lèbre



**Objectif** : mettre les compétences comportementales et la prévention primaire des risques psychosociaux au cœur des organisations pour prévenir les situations de crise, l'épuisement professionnel et le départ des talents

Source : ACT Méditerranée  
réseau Aract - Anact

# Réseau des 23 animateurs Espaces de Discussion sur le travail / référents QVCT

## Missions :

- Acculturer les collectifs de travail à la mise en place d'une démarche prévention primaire des risques psychosociaux (RPS)/QVCT
- Analyser les situations de travail (mieux connaître les missions des personnels, améliorer la communication interne et/ou externe, accueillir et intégrer le nouveau personnel...) afin d'acter au sein d'un collectif de travail des actions concrètes et réalisables (début de complétude du DUERP)

**Format :** Entretiens (journée, demi-journée, deux jours) – Dans un premier temps un comité de pilotage avec le plus de fonctions représentées et ensuite un essaimage éventuel à tout l'établissement

**Public cible :** Tous les personnels d'un établissement, d'une circonscription, d'une école

## Acteurs RH :

- La chargée de mission académique, Sabine LEBRE
- Depuis 2023, des référents QVCT 1er et 2nd degrés dans les réseaux

**CONTACT :** Sabine LEBRE  
[sabine.lebre@ac-aix-marseille.fr](mailto:sabine.lebre@ac-aix-marseille.fr)



# QU'EST-CE QUE LE CODÉVELOPPEMENT ?

D'après ses créateurs, Adrien Payette et Claude Champagne, le codéveloppement

est une approche de formation (aujourd'hui nous parlerions « **d'animation** »)



qui mise sur le groupe et les **interactions entre participants** du groupe,

pour atteindre un objectif clé : **améliorer sa pratique professionnelle et ses compétences** (« comment je fais ? »)



En s'appuyant sur une méthode éprouvée et des situations concrètes : **l'étude attentive d'une situation** vécue par un participant et le **partage d'idées, de pratiques, d'expériences.**

## EPSa – école promotrice de santé

- Promouvoir la santé à l'École - Approche systémique
- Développer les compétences psychosociales

## Santé mentale

- Sensibiliser, repérer, accueillir la parole
- Prendre en charge (services santé et service social)

## Egalité-Diversité / Observatoire des LGBT+phobies

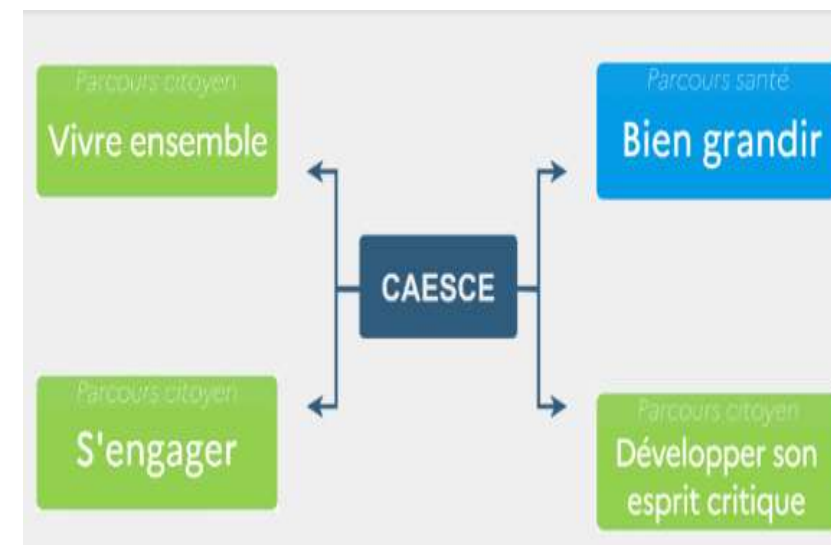
- Promouvoir l'égalité
- Prendre en charge (service vie scolaire et sécurité)

## EVARS – Education à la Vie Affective Relationnelle et à la sexualité

- Sensibiliser, repérer, accueillir la parole
- Outiller et former pour animer des séances



Ressources pour une éducation à...  
Bien grandir, développer son esprit critique,  
s'engager, vivre ensemble



# Stratégies et moyens

## EPSa – école promotrice de santé

- Label EDUsanté : campagne 2025 du 27 janvier au 04 avril
- Plan formation CPS : cadres et enseignants dont 5 parcours m@gistere
- Partenariat ARS PACA

## Santé mentale

- Plan formation référents secourisme en santé mentale : CPE et enseignants
- GT académique

## Egalité-Diversité / Observatoire des LGBT+phobies

- Plan formation : cadres et enseignants dont webinaires
- GT académique

## EVARS – Education à la Vie Affective Relationnelle et à la sexualité

- Plan formation : enseignants dont parcours m@gistere 1D
- Accompagnement pour prochain nouveau programme : CPS/ressources DSGESCO
- Partenariats, réseaux EVARS départementaux

Collaboration  
service  
vie scolaire

- Charte intervenants extérieurs
- Demande agrément partenaires
- Refus d'enseignement
- Prises en charge en milieu scolaire / faits établissements

# Enrichir (30 min)



## Parole d'experts

- M. François Baldacci : IA-IPR Etablissements et Vie Scolaire (EVS)
  - Mme Catherine David : MCF Didactique des langues et des cultures, rattachée au Laboratoire Parole et Langage
-

# « Hétérogénéité et gestion de classe comment diversifier les pratiques pour favoriser un climat de classe apaisé ? »

Lab de l'innovation

Canope, Marseille

5 mars 2025

Catherine David

Directrice du SUL (Service universitaire des langues, AMU)

MCF Didactique des langues et des cultures /FLE

Laboratoire LPL (CNRS 7309), Equipe LEdA axe « hétérogénéité »



UMR 7309 • CNRS • AMU  
PAROLE ET  
LANGAGE

# Parcours

- Directrice SUL, AMU (2024)
- Laboratoire LPL (2017)
- Philosophie-anglais-FLE
- Doctorat Didactique des langues et des cultures (2013) : hétérogénéité et différenciation en classe de Langues/FLE
- Enseignante de FLE depuis 23 ans
- Marseille- Nice-Paris-Londres-Grenoble-Marseille
- Formatrice de formateurs depuis 15 ans en France et à l'étranger
- Recherches :
  - Agir professoral, Hétérogénéité, Créativité



# L'hétérogénéité en classe de FLE/S

## HETEROGENEITE/DIVERSITE

Hétérogénéité cognitive

Hétérogénéité sociale

Hétérogénéité linguistique

(Burns, 1971; Huver, 2011)

**Focus classes-multiniveaux**

**Hétérogénéité inter et intra-individuelle**

NOM	CO	CE	PE	PO	Niveau initial
Z. Y (Venezuela)	A1	A2	A1	A1	A1
A.J (Irlande)	A2	A1	A1	A1	A1+
K.D (Turquie)	B1+	B1	A2+	B2	B1+
B. J (Colombie)	B2	B1+	A2+	B1	B1+

Corpus CUEF, au pair, 5h/S, S1 2015

## CONTEXTES

\*milieu dans lequel se déroule le processus d'E/A

### UPE2A et CLO



### Milieus associatifs



### AF, IF, CL, Adcuefe



### Scolaire étranger



### POUR DES CLASSES BILINGUES



### Les universités à l'étranger



Ouvrages de Ped. diff  
peu nombreux



+ Un site (David, C. 2020)  
<https://heterogeneitelangues.wordpress.com/>

Une offre à enrichir pour répondre aux besoins des enseignants/apprenants

# L'hétérogénéité en classe de langues /FLE

Hétérogénéité sociale

Hétérogénéité cognitive

Hétérogénéité **linguistique**

- Langues parlées / cultures
- Niveau en français
- Besoins par compétences
- Culture éducative
- Niveau de scolarisation antérieure



Hétérogénéité inter et intra-individuelle

- ⇒ **Pb de place au sein du groupe**
- ⇒ **Insécurité**

© Lucie Palleau, mémoire de Master MEEF, 2022 (terrain : classe UPE2A, collège)

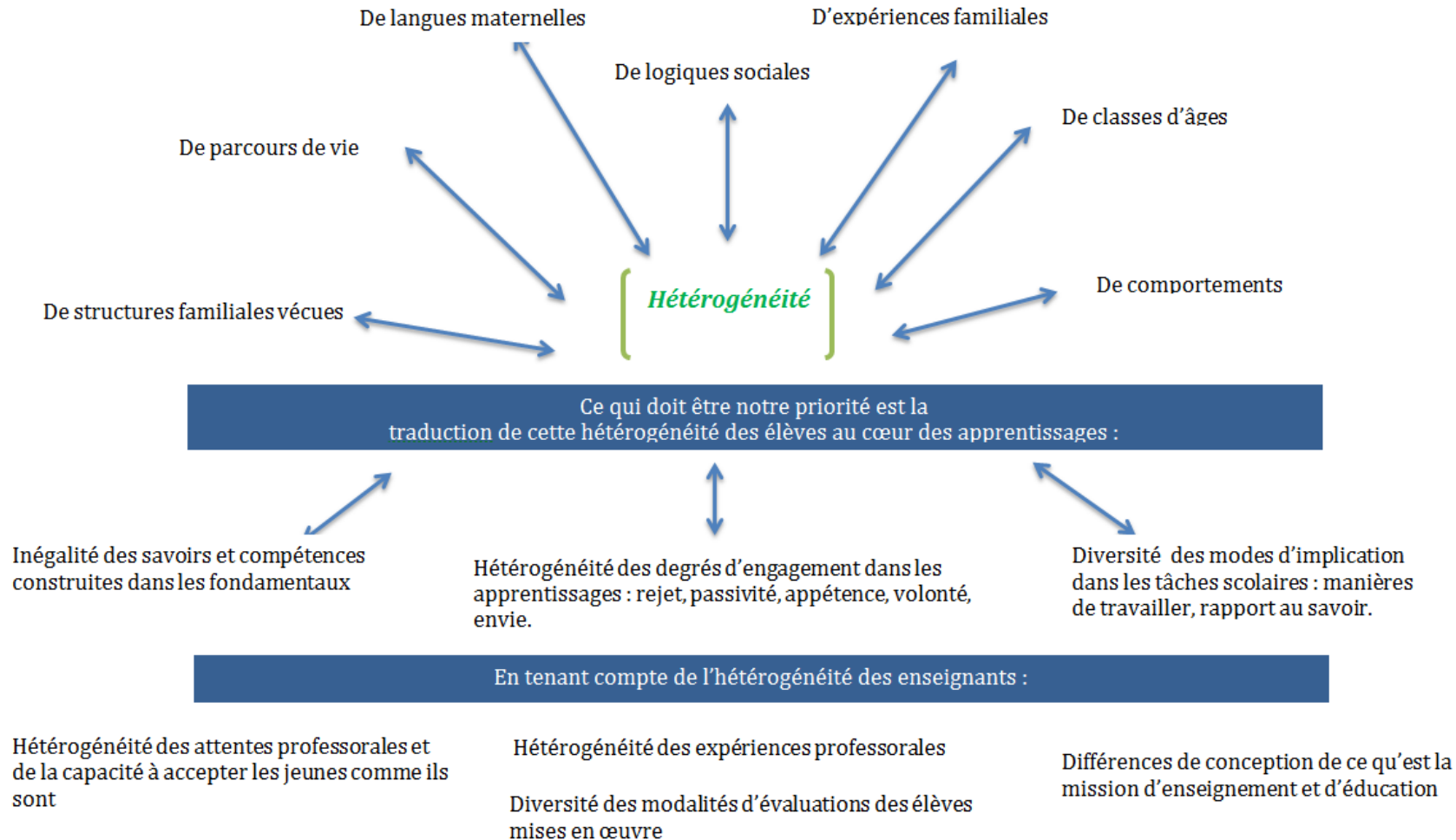
**Document de l'enseignant UPE2A**  
**16 élèves**

Prénom	Âge	Nationalité	Scolarisation antérieure	Niveaux par compétences en FR	Langues parlées, écrites
<u>Mdillal</u>	14	bangladaise	NSA	CO PO CE PE : A1.1	Lit et écrit un peu en bengali. Parle un peu l'anglais, ne l'écrit pas.
<u>Sahed</u>	13	bangladaise	École primaire	CO PO CE PE : A2	Lit et écrit en bengali et en hindi. Parle et écrit l'anglais.
Babangida	15	guinéenne	NSA	CO PO : A1 CE PE : A0	Parle le soussou et le mandinka. N'écrit pas.
Ibrahim	14	gambienne	NSA	CO PO : A1 CE PE : A0	Parle le wolof et le mandinka. Écrit un peu le wolof. Parle un peu anglais.
Moussa	12	sénégalaise	NSA	CO PO CE PE : A0	Parle le wolof. N'écrit pas.
Moustapha	15	Bénin	Collège	CO PO : B1+ CE : B1 PE : A2	Parle et écrit fon, parle italien.
Abdelhadi	12	algérienne	Collège	CO PO CE : B1+ PE : A2	Parle et écrit en arabe. Parle et écrit en anglais
<u>Hannan</u>	15	pakistanaise	École primaire	CO PO CE PE : A1.1	Parle, lit et écrit en ourdou. Parle et écrit en anglais
<u>Farhad</u>	16	syrienne	Collège	CO PO CE PE : A1.1	Parle, lit et écrit arabe, kurde, anglais
Wilson	14	capverdienne	Collège	CO PO CE PE : A1.1	Parle, lit et écrit le créole capverdien, portugais
Umar	15	pakistanaise	École primaire	CO PO CE PE : A1.1	Parle ourdou, <u>patcho</u> , anglais
<u>Maira</u>	13	capverdienne	Collège	CO PO CE PE : A1.1	Parle, lit et écrit le créole capverdien et le portugais
Assane	14	<u>sé.</u>	École primaire	CO PO CE PE : A1.1	
Salomon	14	<u>ivorienne</u>	Collège	CO PO CE PE : B1	Parle, lit et écrit Diola et français

# HétérogénéitéS

Une diversité problématique (Caïtucoli, 2003: 119)

Une norme, une réalité. Vs. Homogénéité, « idéal »



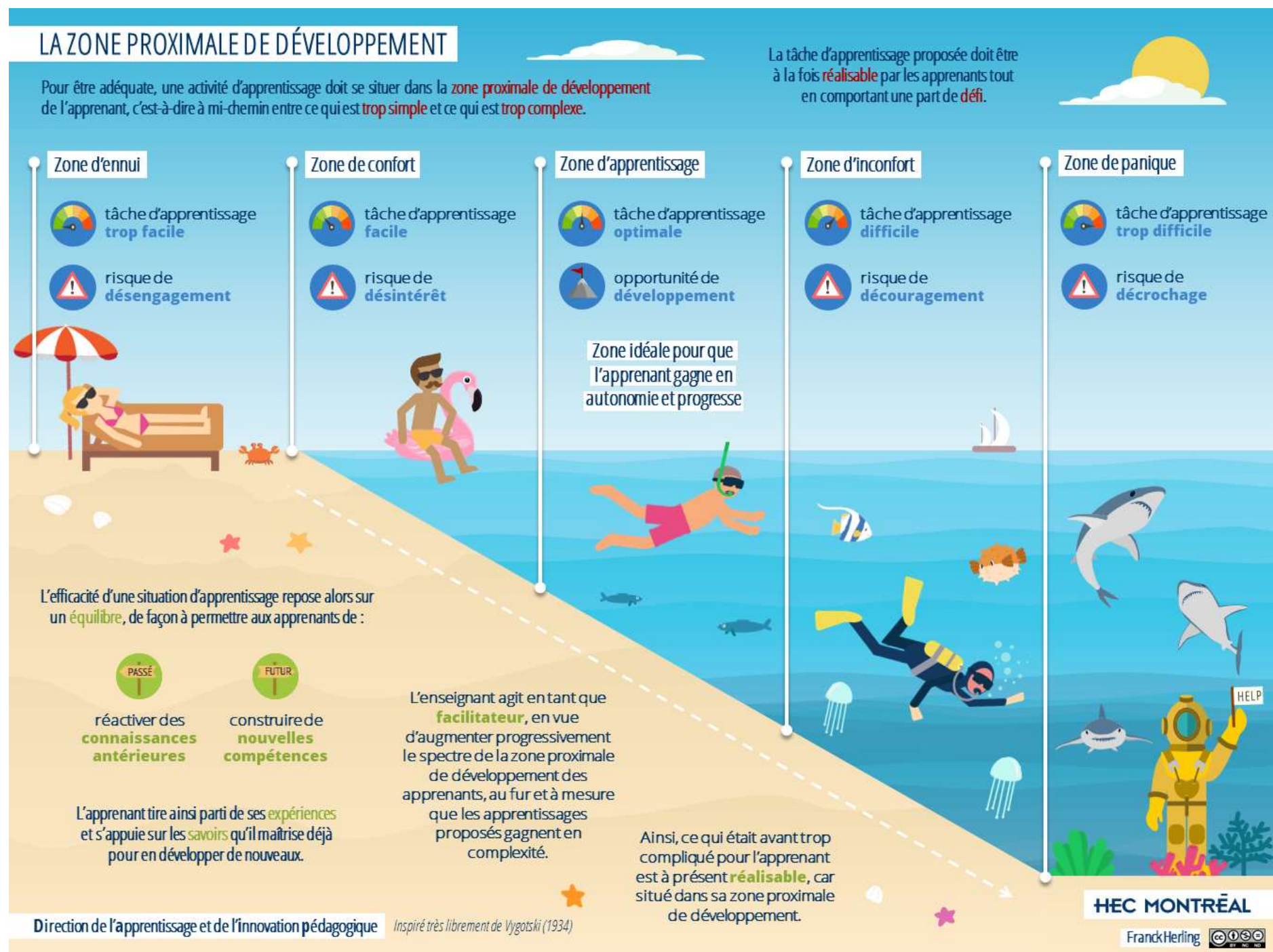
# Les enjeux de la différenciation

## Motivation, confort, confiance et apprentissage en groupes

« La zone proximale de développement »

(Vygotski, 1934)

Importance de cette théorie pour penser la prise en charge de l'hétérogénéité

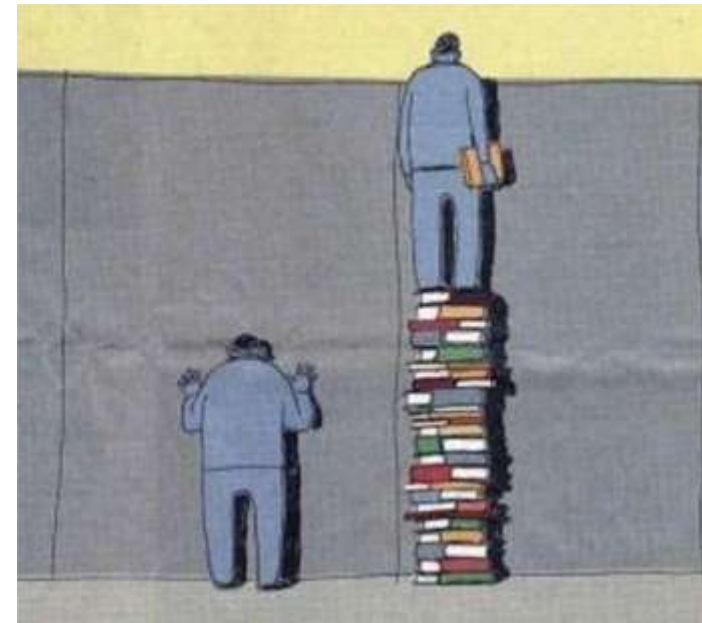


# Différencier et/ ou diversifier les pratiques ?

**Différenciation pédagogique = organiser sa classe de manière à permettre à chaque apprenant d'apprendre dans les conditions qui lui conviennent le mieux (Meirieu, 1987, Perrenoud, 1997, Preczmicky, 1991)**

- > mettre en place des dispositifs de traitement des difficultés des apprenants afin de faciliter la réussite
- > développer le potentiel de chacun
- > Donner confiance

« Différencier, c'est avoir **le souci de la personne sans renoncer à celui de la collectivité**, s'appuyer sur la singularité pour permettre l'accès à des outils communs, en un mot: être en quête d'une **médiation** bien plus efficace entre l'élève et le savoir »  
(MEIRIEU – ROUCHE, 1987)



# Problématique

## Comment prendre en compte :

- le niveau, les besoins, le profil des élèves ?
- les objectifs du socle et ceux du CECRL ?
- les différences en maintenant l'**unité** de la classe ?
- les différences en les **valorisant (au lieu de les stigmatiser)** ?

### – La pédagogie différenciée et/ou différenciation pédagogique ?

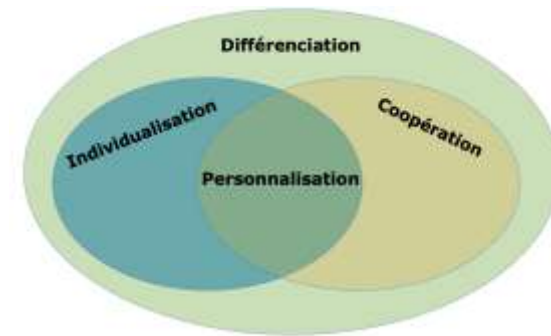
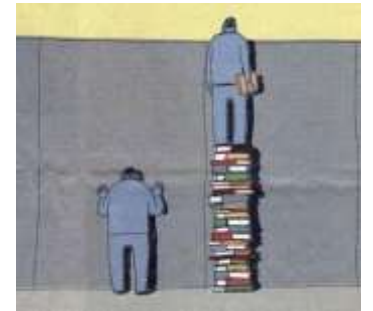
*Il n' y a pas qu'une seule manière de définir la différenciation en classe.*

*La différenciation n'est pas vraiment une méthode ; mais c'est une manière de penser l'enseignement et l'apprentissage et plusieurs voies s'ouvrent à l'enseignant » (Blaz, 2006)*

### – Différenciation / individualisation / personnalisation

*« Structurer une pédagogie personnalisante, par une articulation entre des situations d'étayage, une part d'individualisation et de la coopération entre élèves » (Connac, 2021)*

- **Diversification des pratiques (stratégies et techniques pédagogiques)** : l'association de méthodes, activités ou techniques pédagogiques variées au sein d'un même enseignement (cours magistral, jeux, projet, vidéo, interactions, débats, lecture/écoute, exposé...) (Tremblay-Wrag, 2018, Messier, 2014)

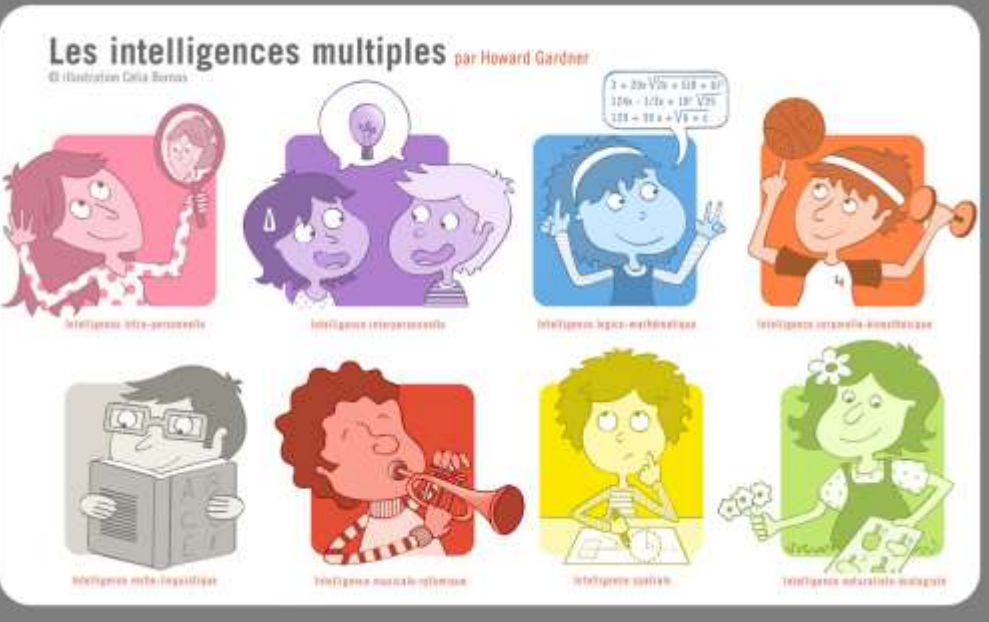
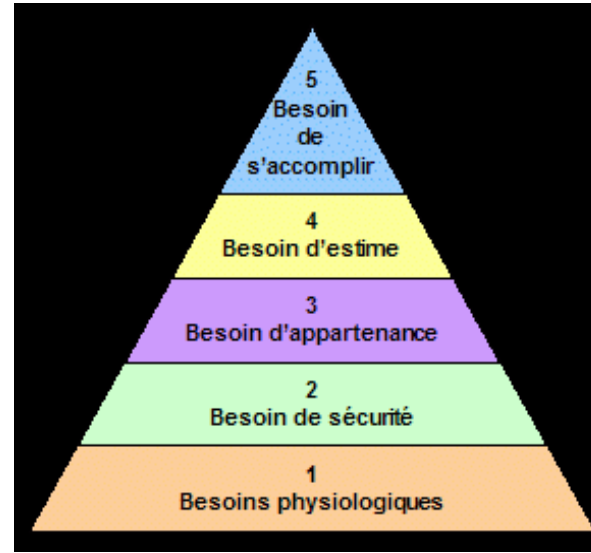


Cappellini, David, Pouzergues, à paraître

# En arrière plan

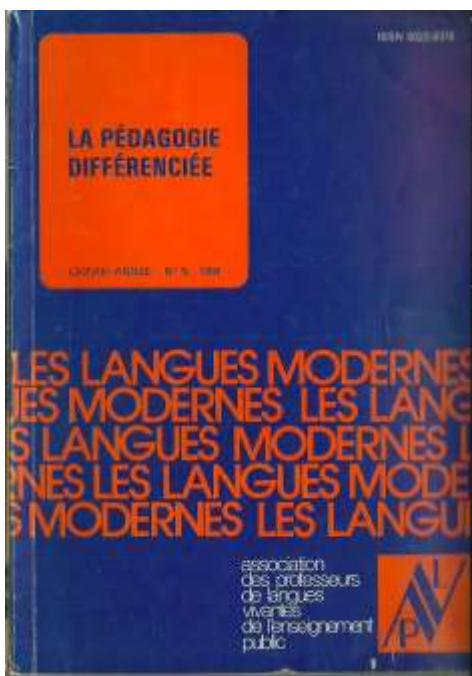
## LE SOCLE COMMUN DE CONNAISSANCES, DE COMPÉTENCES ET DE CULTURE

Le socle commun de connaissances, de compétences et de culture concerne les élèves âgés de 6 à 16 ans. Il identifie les connaissances et les compétences indispensables qui doivent être acquises à l'issue de la scolarité obligatoire.



# Littérature « Hétérogénéité et différenciation » en langues

« Une pédagogie à réinventer » (Puren, 2013)



2001



2018



2018



2019



2022

*Une thèse (Pouzergues, P. 2023) : Dispositif hybride, pédagogie différenciée en FLE à l'université et autonomisation des apprenants*

*Une vingtaine de mémoires de Master 2 FLE (pédagogie différenciée, tutorat, co-enseignement, contextes variés)*

# Mes axes de recherche autour du thème « Hétérogénéité et gestion de classe » en de langues/FLE

La contextualisation des pratiques dans le monde (David, C., Leconte, 2022)



L'agir professoral & hétérogénéité des apprenants en FLE (Puren, 2001, David, 2018, Pouzergues, P, 2020)



- Choix/**adaptation** des contenus (David, 2013) -> La question de la complexité/difficulté des textes (Gala, 2019)  
*-Projet SFERE 2020* *-Projet STAR FLE*
- L'intégration du **numérique** (Pouzergues, 2020) et la **pédagogie de projet** (David, 2019, Pouzergues, 2020)
- La prise en compte de **l'hétérogénéité linguistique, culturelle et éducative** (Aleksandrova, T. David, C. 2017)
- **La créativité, les émotions dans une perspective inclusive** (Eschenauer, S. 2022, Pouzergues, 2023) - *Projet CELAVIE*  
-> La prise en compte du handicap en classe de langue

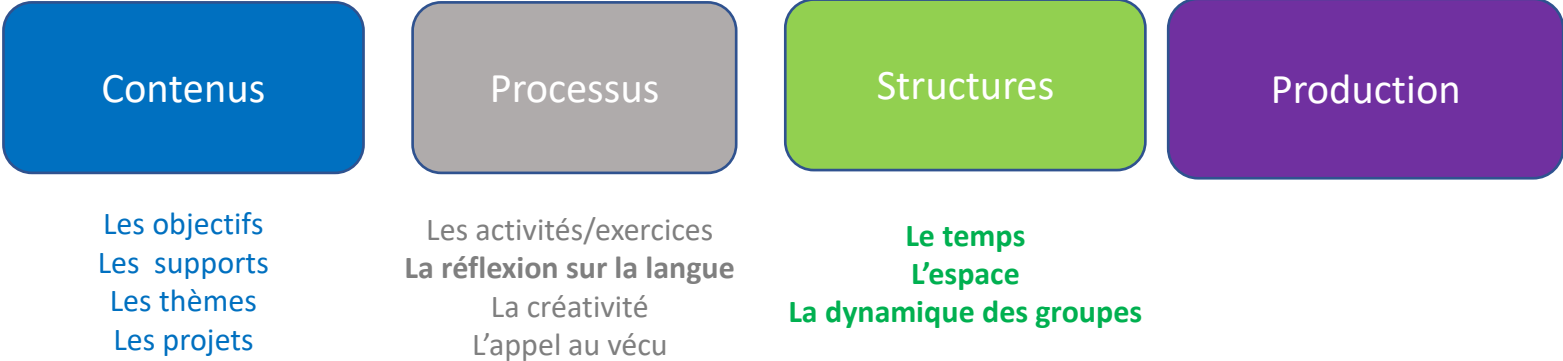
Les modalités de travail, différenciation et diversification



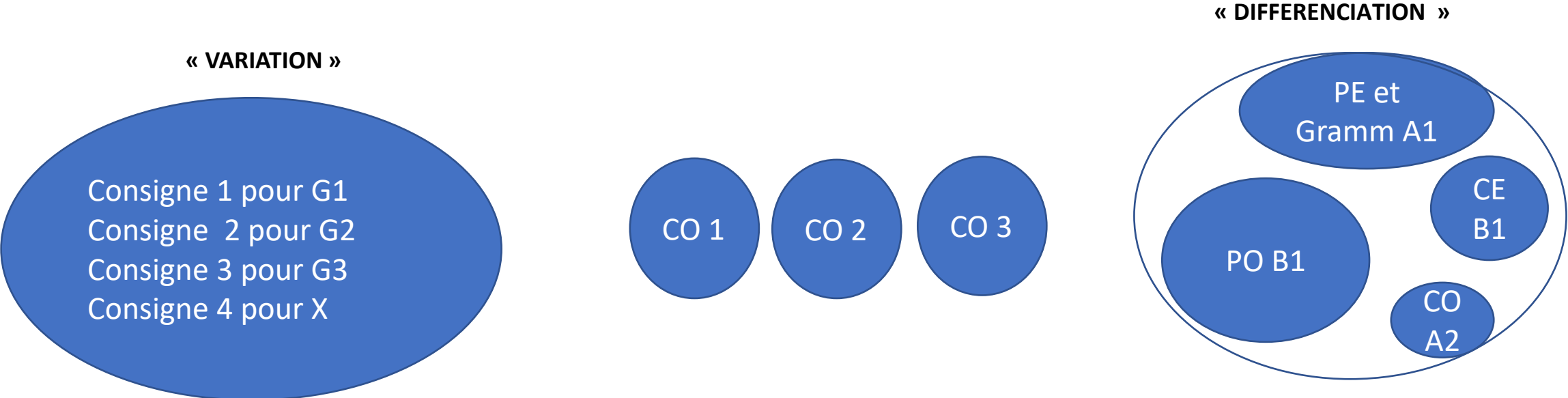
- Les **dispositifs hybrides** -> Les séance apprendre à apprendre, l'engagement et **l'autonomie** des apprenants (Cappellini, Pouzergues, David, 2023) *-Projet AMPIRIC DIDIPE2A*
- L'aménagement des **espaces** (classes flexibles) (Tellier, M., 2024)- *Projet AFLEX*
- La dynamique de **groupes** (Connac, S., 2021, 2024)
- **Le co-enseignement** (Tremblay, 2017) **=> MEDIATION -> accès au sens + motivation à apprendre**

# Leviers et démarches de la différenciation

## LEVIERS (Tomlinson, 1991)



## DEMARCHES (Puren, 2001, 2003, repris par David, 2013, 2018)



# En classe !

Semaine du goût (enfants 9-11 ans) : FLE  
Niveau A1-A2

## La semaine du goût : exploitation pédagogique (A1-A2, enfants 9-11 ans)

### Temps 1 (CLASSE ENTIERE)

1. Observe les images 1,2,3. Dis ce que tu vois (tous)



A ton avis, pourquoi parle-t-on des aliments à l'école ?

- Pour apprendre à cuisiner
- Pour apprendre à bien manger
- Pour organiser une fête d'anniversaire
- Pour célébrer la semaine du goût (octobre)

2. Associe les images aux étiquettes puis ajoute le nom des aliments (français, italien et ta langue maternelle) (en îlot, par 2...)



La viande

Le fromage

Les tomates

Le lait

Les tomates

Etc.....

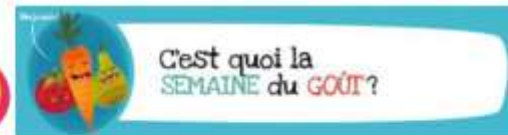
L'enseignante découpe les images et les étiquettes

3. Qu'est-ce que tu aimes bien manger toi ? Tu préfères le sucré, le salé, l'épicé ? Donne des exemples de plats que tu aimes et que tu n'aimes pas...

4. D'après toi, qu'est-ce que la semaine du goût ? (tous)

LA SEMAINE DU GOÛT  
DU 11 AU 17 OCTOBRE 2021

32<sup>ème</sup>  
ÉDITION



## Temps 2 (PROFIL /NIVEAUX/COMPETENCES)

« A toi de choisir ! 3 activités sont proposées : Lire, écouter ou écrire

### Qu'est-ce que la semaine du goût ?

Choix 1 : lecture (A1-A2)



#### Un moment de partage : c'est la semaine du goût !

Chaque année au mois d'octobre, c'est la **semaine du Goût** ! Elle est née à Paris en 1990 : les grands Chefs cuisiniers des restaurants voulaient offrir une "leçon de goût" à tout le monde dans la capitale de la France. Cette idée a eu beaucoup de succès, surtout dans les écoles. C'est l'occasion de proposer aux enfants des activités autour de l'alimentation pour éduquer son goût et ses sens. Sorties éducatives, jeux de découverte ou cuisine créative, il y a beaucoup d'idées pour apprendre aux enfants à manger des aliments sains et équilibrés, à savourer la bonne cuisine et la cuisine gastronomique.

Tout le monde peut participer. Les personnes sont contentes de découvrir des nouvelles recettes, de goûter de nouveaux plats venus du monde entier.

Cet événement existe aussi à l'étranger : en Suisse, en Roumanie, au Japon.

#### Questions (\*) : répond par Vrai ou faux

- 1) La semaine du goût est née aux USA
- 2) Pendant la semaine du goût, j'apprends à manger équilibré et à déguster la bonne cuisine
- 3) La semaine du goût est proposée dans les écoles
- 4) Elle existe seulement en France

#### Questions (\*\*): réponds aux questions

- 1) Où, quand et pourquoi est née la journée/ semaine du goût ?
- 2) Elle est populaire dans les écoles, pour quoi ?
- 3) Que peuvent faire les élèves ?
- 4) Elle existe dans d'autres pays, où ?
- 5) Explique les mots soulignés

Semaine du goût (enfants 9-11 ans) : FLE  
Niveau A1-A2

**Choix 2 : document audio (A2-B1)**



**Questions (\*)**

- 0) Où se passe la scène ?
- 1) Ces enfants sont : dans la rue --- au supermarché --- à l'école
- 2) Qu'est-ce qu'ils font ? : les courses --- un cours de cuisine --- découvrent des aliments
- 3) Qu'est-ce que ces enfants aiment/ n'aiment pas ? (souligne la bonne réponse) : les pâtes, les œufs, la pizza, les gâteaux, les raviolis, le poisson, la glace, la poire, le lait, les fruits, les légumes, les bonbons.



- 4) Pour la dame, il faut (souligne la bonne réponse) :  
Aller au marché, à la boucherie, à la boulangerie, chez l'épicier, au restaurant pour découvrir de nouveaux aliments
- 5) Combien d'enfants participe à la semaine du goût ? 40 - 400

**Questions (\*\*)**

- 0) Où se passe la scène ?
- 1) Où sont ces enfants ?
- 2) Qu'est-ce qu'ils font ?
- 3) Qu'est-ce que ces enfants aiment/ n'aiment pas ?
- 4) La directrice de l'école propose aux élèves de découvrir des aliments, pourquoi ?
- 5) Pour la dame, il faut accompagner les enfants au marché, .....
- 6) Combien d'enfants participent à la semaine du goût ?

Semaine du goût (enfants 9-11 ans) : FLE  
Niveau A1-A2

### Choix 3 : écrire, commenter et comparer (A1)

La semaine du goût apprend aux enfants à découvrir des nouveaux aliments et à bien manger.

#### POUR DES REPAS ÉQUILIBRÉS



Observe le document :

Qu'est-ce qu'il représente ?

#### Question (\*)

Associe les étiquettes d'aliments aux images d'aliments

#### Question (\*\*)

Écris les aliments du menu (traduis-les dans ta/tes langues maternelles)

\*, \*\* Et toi est-ce que tu manges équilibré à la maison ?

**Voici maintenant 2 copines : Sophie et Julie.**

**Elles font du sport à l'école : Sophie est toujours en forme et a beaucoup d'énergie alors que Julie est essoufflée et fatiguée.**

**Voici des plateaux repas. Colle les plateaux repas d'Ines et Sophie (petit déjeuner et midi)**

Voici maintenant 2 copines : Sophie et Julie.

Elles font du sport à l'école : Sophie est toujours en forme et a beaucoup d'énergie alors que Julie est essoufflée et fatiguée.

Voici des plateaux repas. Colle les plateaux repas d'Ines et Sophie (petit déjeuner et midi)



Inès



Sarah

Matin

Midi

C'est après une mise en page de Sarahane - sarah@petitboutdeluce



Semaine du goût (enfants 9-11 ans) : FLE  
Niveau A1-A2

**Choix 1, 2, 3 : bilan (tous ensemble) Production orale**



**Mise au point à l'oral : la semaine du goût, pourquoi ?**

Viens noter au tableau des mots clés

**Est-ce que tu as envie de participer à cet événement ?**

**Est-ce que tu penses que c'est important de manger équilibré ?**

**Est-ce que tu manges équilibré toi ?**

Semaine du goût (enfants 9-11 ans) : FLE  
Niveau A1-A2

Idee : cartes du goûts  
Gouter le yeux fermés...  
Dessiner des menus équilibrés


Temps 3 (PROFIL /NIVEAUX/AFFINITEs, CULTURES et LANGUES

## Lis, écoute et raconte l'histoire

« roule Galette » <https://www.youtube.com/watch?v=W7s2Z-6W25M>



### ROULE GALETTE

 <p>Dans une petite maison, tout près de la forêt, vivaient un vieux et une vieille. Un jour, le vieux dit à la vieille : - J'aimerais bien manger une galette... - Je pourrais t'en faire une, répond la vieille, si seulement j'avais de la farine.</p>	 <p>- On va bien en trouver un peu, dit le vieux : monte au grenier, balance le plancher, tu trouveras sûrement des grains de blé. - C'est une idée, dit la vieille, qui monte au grenier, balance le plancher et ramasse les grains de blé.</p>
 <p>Avec les grains de blé elle fait de la farine ; avec la farine elle fait une galette et puis elle met la galette à cuire au four.</p>	 <p>Et voilà la galette cuite. Elle est trop chaude ! elle crie le vieux. Il faut la mettre à refroidir !</p>
 <p>Et la vieille pose la galette sur la fenêtre. Au bout d'un moment la galette commence à s'ensuyer. Tout doucement elle se laisse glisser du rebord de la fenêtre, tombe dans le jardin et continue son chemin.</p>	 <p>Elle roule, elle roule toujours plus loin... Et voilà qu'elle rencontre un lapin. - Galette, galette, je vais te manger, crie le lapin. Non, dit la galette, écoute plutôt ma petite chanson. Et le lapin dresse ses longues oreilles. - Je suis la galette, la galette, Je suis faite avec le blé ramassé dans le grenier, m'a mise à refroidir, mais j'ai mieux aimé cuire ! Attrape-moi si tu peux !</p>

 <p>Elle roule, elle roule sur le sentier, et voilà qu'elle rencontre le loup gris. -Galette, galette, je vais te manger dit le loup. -Non, non, dit la galette : écoute ma petite chanson. Je suis la galette, la galette, Je suis faite avec le blé ramassé dans le grenier. On m'a mise à refroidir, mais j'ai mieux aimé cuire ! Attrape-moi si tu peux ! Et elle se sauve si vite, si vite que le loup ne peut la rattraper.</p>	 <p>Elle court, elle court dans la forêt et voilà qu'elle rencontre un gros ours. -Galette, galette, je vais te manger grogne l'ours de sa grosse voix. -Non, non, dit la galette ; écoute plutôt ma chanson : Je suis la galette, la galette, Je suis faite avec le blé ramassé dans le grenier. On m'a mise à refroidir, Mais j'ai mieux aimé cuire ! Attrape-moi si tu peux ! Et elle se sauve si vite, si vite que l'ours ne peut la retenir.</p>
 <p>Elle roule, elle roule encore plus loin et voilà qu'elle rencontre le renard. - Bonjour, galette, dit le main renard. Comme tu es ronde, comme tu es blonde ! La galette, toute fière, chante sa petite chanson, et pendant ce temps, le renard se rapproche, se rapproche, et quand il est tout près, tout près, il demande : - Qu'est-ce que tu chantes, galette ? Je suis vieux, je suis sourd, je voudrais bien t'entendre. Qu'est-ce que tu chantes ? Pour mieux se faire entendre, la galette saute sur le nez du renard, et de sa petite voix elle commence : Je suis la galette, la galette, Je suis faite avec le... s</p>	 <p><b>Mais, HAM !... le renard l'avait mangée...</b></p>

# Créativité : De la gestion de l'hétérogénéité à la mise en valeur de la diversité



Hétérogénéité

Enseignant



**Créativité** du processus d'E/A

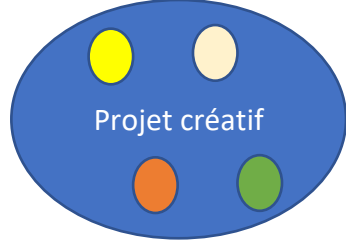


Apprenants



Diversité  
Unicité

# Projet créatif plurilinguisme : valorisation des langues « Je me souviens »



Cours A2+

Mise en valeur des  
langues maternelles  
« écriture créative  
mutimodale »



*Je me souviens du peuple qui vient  
A la premier manif contre le régime syrien,  
C'était bien vivant, il y a neuf ans..*

أذكر أناساً أتت أول مظاهرة ضد النظام  
كم كنت حيّة، حدّ منذ تسعة أعوام



*Je me souviens de la pita chaude,  
Cuite à la température la plus haute,  
Gonfler et prête à déguster sans faute !*

أذكر الخبز منه الحار، مخبوزاً بأعلى درجات  
النار  
منفوخاً، وللتلذذ حاضراً صار



*Je me souviens du premier jour  
De mon chat dans le séjour  
Il avait peur, il regardait autour  
Il a rempli mon cœur de plein amour*

أذكر في الغرفة قطي يوماً  
عائلاً، يلقي نظره حولاً  
ملأ هذا قلبي حياً



*Je me souviens du dernier regard vers ma  
maison  
Le feu, l'été  
La fumée, l'automne  
Les ruines, l'hiver  
Les trois saisons arrêt du temps  
Les souvenirs perdus, la quatrième saison..*

أذكر آخر رفق ليبيت  
النار، صيف  
الدخان، خريف  
الردم، شتاء  
المواسم الثلاثة، أنهت الوقت  
.. ما حاج من ذكرى، ويبق يحث




Georges Perec  
**Je me  
souviens**

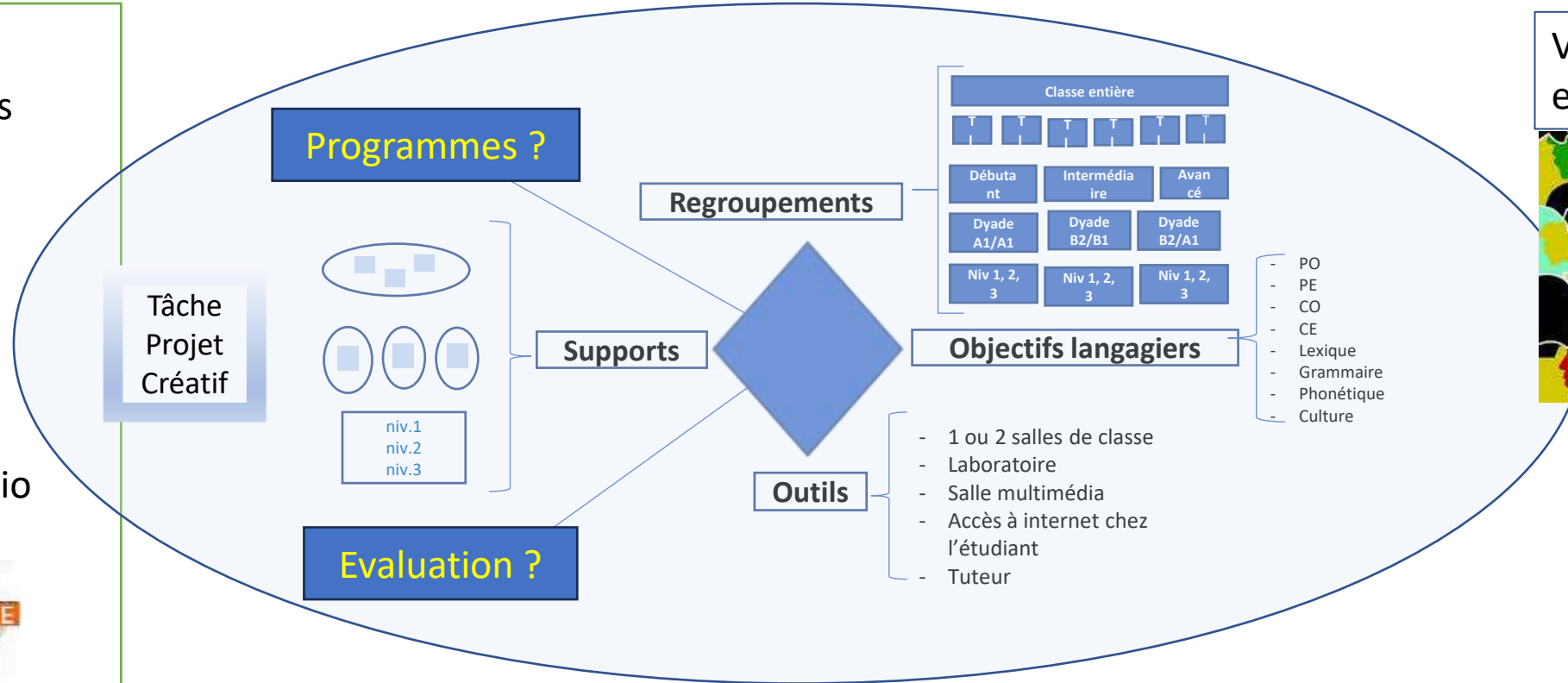


# De la différenciation à la diversification des pratiques pour susciter le plaisir d'apprendre



## ECOUTE DES BESOINS - « ETHIQUE DE LA PRESENCE » (Prairat, 2022)

- Classe hors-les murs
  - Hybride
  - Apprendre à apprendre
  - Carnet de bord/portfolio
- 
- AUTONOMIE**

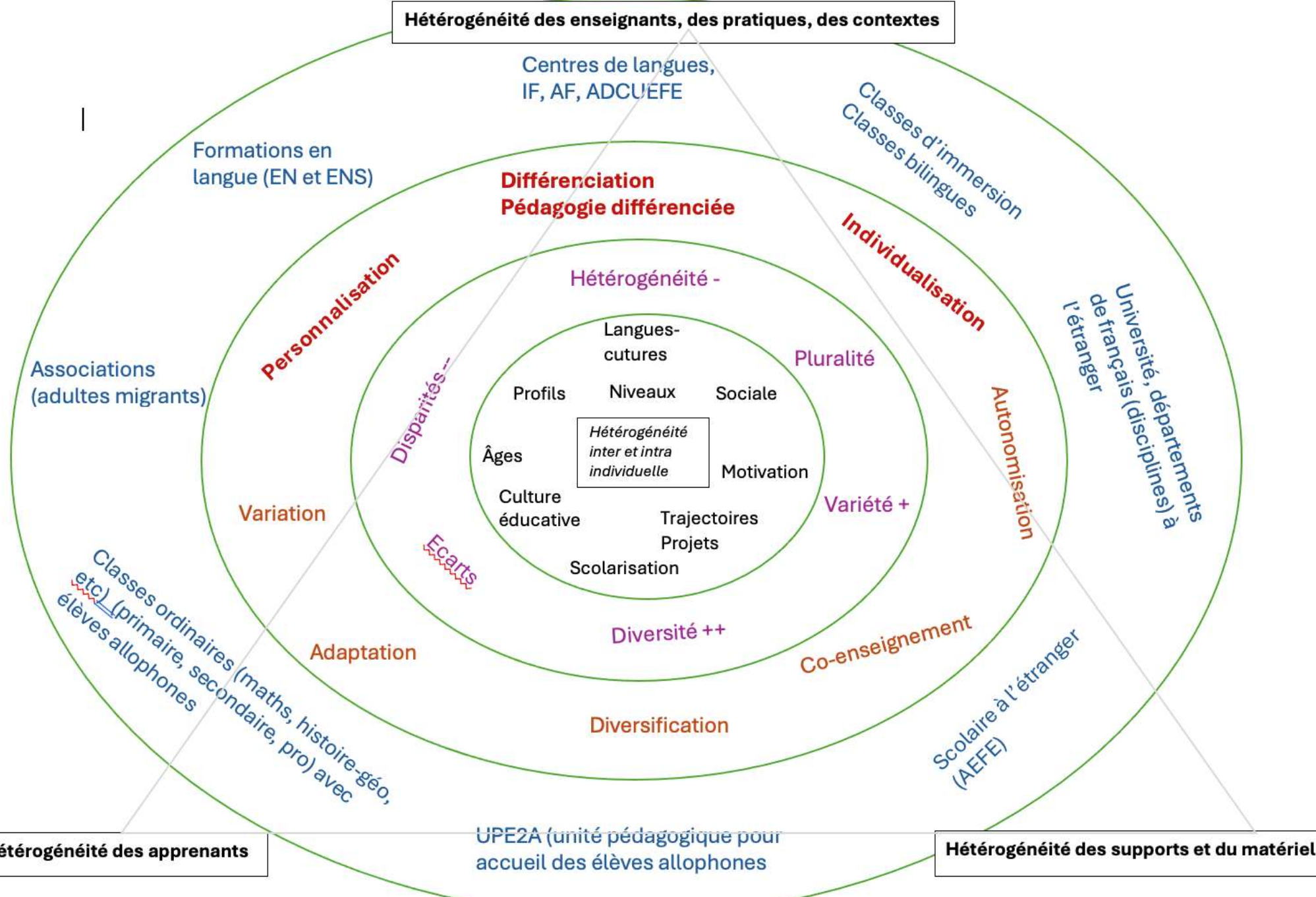


Valoriser les langues en présence



- HETEROGENEITE**
- Emotions
  - Sens
  - Talents
  - Langues
  - Projets personnels
  - Centres d'intérêt
  - Stratégies d'apprentissage

## CREATIVITE et PLAISIR d'APPRENDRE



**Hétérogénéité et différenciation pédagogique en classe de langue et en FLE : approche notionnelle et contextuelle**

# Aller plus loin



Merci pour votre participation

<https://www.reseau-canope.fr/lab-de-linnovation/2022-2023.html>

---