

Découvrir la mémoire du paysage



Site des cercles de pierre, datant de 5 000 à 6 000 avant Jésus-Christ, plateau du Bénou, vallée d'Ossau

© D. Pelletier / Parc national des Pyrénées

OBJECTIFS DE LA SÉQUENCE

Il s'agit de :

- appréhender l'idée d'attachement au paysage à travers les notions de mémoire et patrimoine ;
- comprendre les relations d'une société à son territoire et à son passé par le paysage ;
- appréhender la gestion matérielle du paysage (préservation, conservation, transmission).

DISCIPLINES IMPLIQUÉES

En géographie, on aborde en classe de 3^e les questions des « dynamiques territoriales de la France contemporaine » et de « Pourquoi et comment aménager le territoire ? »

On peut également traiter de certains points du programme d'histoire de 3^e : femmes et hommes dans la société des années 1960 aux années 1980, nouveaux enjeux sociaux et culturels, réponses politiques.

INDICATEURS DE RÉUSSITE

- La production est conforme au cahier des charges établi (charte graphique) (D1, D2, D5).
- La production met en relation une trace visible dans le paysage avec les événements et/ou facteurs qui en sont à l'origine (D1, D4, D5).
- Les textes de la production sont clairs et concis (D1).
- Les textes de la production sont rédigés dans un français correct (D1).

OUTILS NUMÉRIQUES MOBILISÉS

- Le site Internet [Géoportail](#).
- Dans le domaine de la cartographie, on préconise d'utiliser le [Module ooo pour Apache OpenOffice](#) ou le module dessin de Microsoft Office Word.
- Enfin, pour ce qui concerne les cartes mentales, il est conseillé d'utiliser [Freemind](#) et de consulter le [dossier réalisé par Réseau Canopé](#).

PRÉSENTATION DE L'ACTIVITÉ

La séquence est prévue pour se dérouler pendant environ quatre séances d'une heure.

Les élèves sont chargés de gérer le patrimoine mémoriel d'un espace naturel. Après avoir constitué une base documentaire sur cet espace (notamment photos anciennes et actuelles), ils proposent aux responsables de l'espace l'aménagement d'un itinéraire respectueux de l'environnement et de l'identité des lieux. Se posent alors à eux des questions liées à l'organisation et à l'aménagement d'un espace : dynamiques, contraintes, tensions, etc.

La production finale est un chemin de la mémoire balisé par des panneaux indicateurs qui aident le promeneur à lire le paysage et à comprendre que ce paysage est fait de traces humaines et d'histoire, donc inscrit dans un temps chronologique, sur un espace qui n'est ni immuable ni immobile. Il peut être envisagé de visualiser avec des outils en ligne ce chemin et de le doter de vignettes complètes (vidéo, croquis, paragraphe d'explication, enregistrement sonore d'un élève ou d'un témoin) qui apparaissent au survol de la souris.

DÉROULÉ POSSIBLE

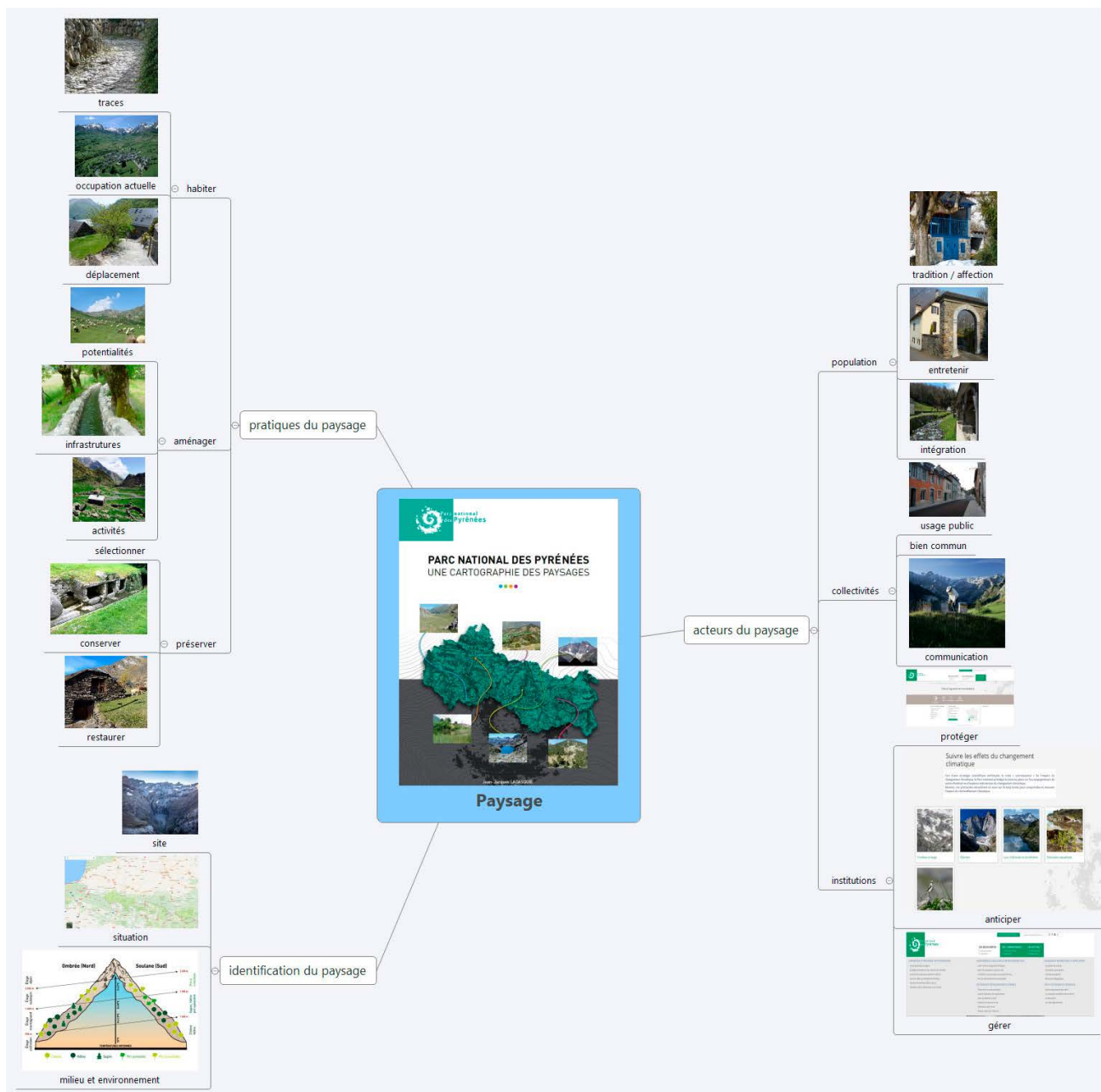
PRÉAMBULE

Pour aborder la notion de mémoire dans le paysage, on pourra faire réaliser aux élèves une carte mentale autour des termes « Le paysage lieu de mémoire ».

Ce travail permettra un recueil des représentations initiales et pourra être complété par l'enseignant si nécessaire.

Différentes modalités sont envisageables :

1. Laisser les élèves construire complètement la carte mentale autour du thème « le paysage lieu de mémoire ».
2. Donner une carte mentale complétée (voir l'exemple ci-dessous) et demander aux élèves de rédiger un paragraphe de synthèse.
3. Donner la carte avec uniquement les images de paysages et inciter les élèves à y associer dans chaque branche le mot-clé qui peut correspondre.
4. Donner la carte avec les mots-clés et faire chercher aux élèves sur le site du Parc national des Pyrénées des images de paysage qui peuvent correspondre.



Proposition de carte mentale

Le but est de faire comprendre la notion de paysage comme lieu de mémoire et objet de patrimoine ainsi que le lien entre vieilles pierres, environnement et changement à la fois humain et climatique : le passé (préserver), le présent (habiter) et le futur (anticiper), trois dimensions du patrimoine lisibles dans le paysage.

À l'issue de cette phase, les élèves auront vu que le paysage garde différentes mémoires sous forme de traces plus ou moins bien conservées et qu'il faut faire parler pour en déduire des informations sur :

- l'habitat au fil du temps ;
- des pratiques aujourd'hui disparues (culture, élevage, industrie, artisanat, etc.) ;
- l'évolution du climat ;
- l'histoire des personnes et sociétés (personnages illustres, guerres, événements).

On peut envisager de faire rédiger un paragraphe aux élèves présentant la notion de patrimoine mémoriel pour garder la trace de ces échanges.

L'objectif de la séquence peut alors être présenté aux élèves : « Vous avez la charge de gérer le patrimoine mémoriel d'un espace naturel. Après avoir constitué une base documentaire sur cet espace (notamment photos anciennes et actuelles), vous proposerez aux responsables un itinéraire balisé respectueux de l'environnement et de l'identité des lieux. »

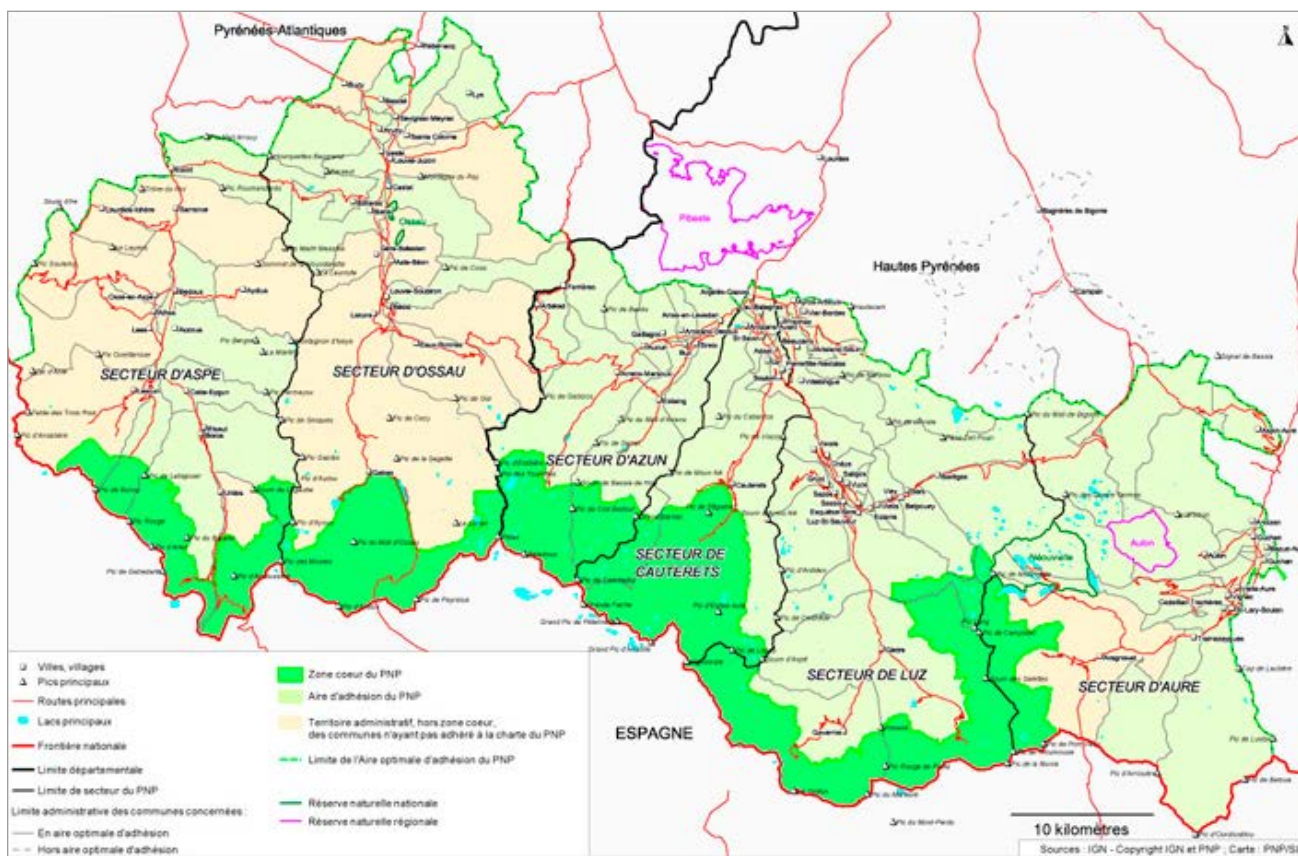
Pour la réalisation de la production, on pourra s'appuyer sur la séquence « Choisir la production finale du projet », en s'appuyant plus particulièrement sur l'exemple d'un itinéraire balisé.

L'espace naturel en question pourra être le Parc national des Pyrénées (PNP) ou l'environnement du collège. On peut imaginer de travailler en parallèle sur ces deux espaces (la moitié de la classe sur l'un et l'autre moitié sur l'autre) ou de commencer avec le parc national et d'envisager la transposition en local. La suite de la séquence se base sur un travail de ce type où le Parc national des Pyrénées sert de modèle pour s'approprier ensuite l'environnement local.

ÉTAPE 1

Il s'agit de bien définir l'espace étudié. On s'appuiera sur un repérage cartographique par exemple avec [Géoportail](#) et/ou [Google Maps](#). On pourra proposer aux élèves de délimiter par un trait rouge sur une vue aérienne et sur la carte l'espace sur lequel ils vont travailler.

Définir les limites de l'espace naturel local en partant de l'exemple des limites du PNP.



Carte détaillée du Parc national des Pyrénées

Proposer différents espaces naturels et autres dans le territoire local en s'appuyant sur la définition des différents espaces naturels dans le PNP, et la cartographie des différents espaces.

ÉTAPE 2

Il s'agit, dans cette étape, de choisir les lieux que l'on souhaite mettre en valeur du point de vue de leur richesse mémorielle.

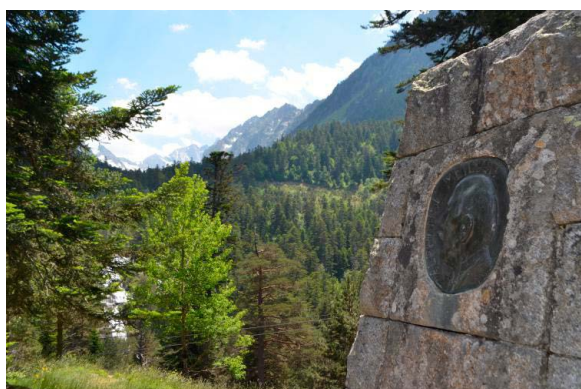
On peut présenter quelques images de patrimoine culturel et naturel inscrits dans le paysage du Parc national des Pyrénées, extraites du site du PNP, rubrique « Connaissances ».



Traces de pratiques anciennes, polissoires pour haches et silex dans roche, vallée du Tech, val d'Azun
© C. Sallaberry / Parc national des Pyrénées



Entrées des grottes Russell, vallée de Cauterets
© F. Luc / Parc national des Pyrénées



Monument érigé en hommage à Alphonse Meillon [1862-1933], grand pyrénéiste originaire de Cauterets, Pont d'Espagne, vallée de Cauterets
© D. Pelletier / Parc national des Pyrénées



Cabane de l'Oule, vallée d'Aure
© E. Daunes / Parc national des Pyrénées



Vestiges de poteries découvertes par des recherches archéologiques, vallée de Luz-Gavarnie
© F. Luc / Parc national des Pyrénées



Trace d'une occupation animale, fossile, vallée de Luz-Gavarnie
© F. Luc / Parc national des Pyrénées

Puis on pourra demander aux élèves de sélectionner, dans leur espace d'étude, les éléments qui leur semblent porteurs de mémoire.

Pour cela, ils pourront s'appuyer sur une sortie de terrain et la réalisation de photos, sur la collecte d'informations auprès des habitants ou par le biais d'une recherche documentaire (voir la séquence « Déterminer les causes de l'évolution d'un paysage »).

Une fois les éléments rassemblés, il s'agira de les grouper par thèmes. On pourra s'inspirer pour cela une fois encore du site du Parc national des Pyrénées, rubrique « Patrimoine culturel ».

Les thèmes sont indiqués dans chaque partie ensuite proposée :

- Mémoires et cultures
- Patrimoine bâti
- Traces de l'occupation humaine

ÉTAPE 3

Dans cette phase, les élèves vont définir l'itinéraire et les panneaux associés.

Le tracé de l'itinéraire sera un choix collectif, il dépendra de ce que le groupe souhaite mettre en avant. On s'appuiera sur les thèmes déterminés à l'étape précédente afin de proposer :

- soit un parcours thématique (par exemple, pour le Parc national des Pyrénées il pourrait s'agir d'un long parcours sur le patrimoine rural depuis l'industrialisation) ;
- soit un parcours historique reprenant les traces de civilisation depuis les temps préhistoriques ;
- soit un parcours plus naturaliste...

Ce choix sera bien entendu dicté par la richesse du territoire.

Les panneaux pourront être présentés de différentes manières : vignettes sur une carte papier, texte apparaissant au survol de la souris sur une carte numérique, panneaux à placer sur le territoire.

L'objectif est la concision, la clarté, la fluidité et la cohérence des informations sur chaque panneau et entre les panneaux, ce qui suppose de la part des élèves un effort de coordination, d'organisation et de solidarité entre eux pour faire aboutir le travail.

Pour encourager cela, on peut proposer un travail par groupes avec des missions différentes :

- un ou deux groupes affectés au balisage du ou des chemins : définition des sigles à apposer et de leur localisation précise ;
- un groupe de coordination qui détermine un cahier des charges, une charte graphique et s'assure de leur respect ;
- un groupe responsable de la réalisation d'un panneau par site sélectionné.

ÉTAPE 4

Il s'agit de procéder à la réalisation des supports qu'ils soient numériques ou physiques.

C'est donc l'étape de la finalisation de la production et de la présentation de l'itinéraire à un acteur extérieur, ce qui supposera un partage des tâches et une collaboration de tous les groupes puisqu'ils auront tous contribué à l'élaboration du projet.