

2

LE RÔLE DES CHEFS D'ÉTABLISSEMENT

LES PRÉROGATIVES DU «HEADTEACHER» EN ÉCOSSE



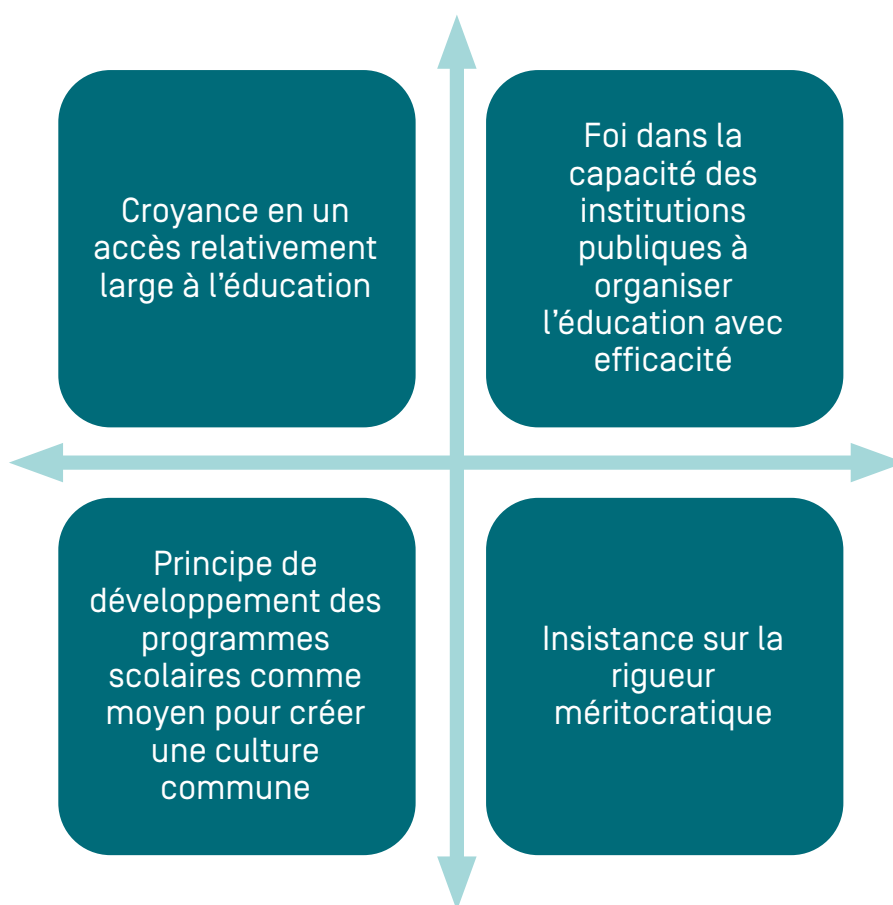
Tout comprendre sur... le système éducatif écossais

En matière d'éducation, l'Écosse est particulièrement fière du fait qu'elle fut le premier pays au monde, depuis le XVII^e siècle, à proposer une éducation universelle et gratuite, aux garçons et aux filles. De nos jours, l'administration écossaise reste fortement attachée à ce principe d'éducation pour tous et, par rapport aux voisins anglais, le système éducatif se veut peu fragmenté et peu sélectif.

Il met moins l'accent sur les examens et les évaluations et prône des curriculums larges qui incluent des compétences de la vie pour façonner des « individus confiants », des « apprenants efficaces », « des citoyens responsables » et des « contributeurs performants ».

Les principes dominants qui ont façonné le système éducatif écossais (présentés dans le graphique ci-dessous) ne constituent plus une spécificité car de nombreux systèmes européens y souscrivent désormais. Ils furent néanmoins capables d'influencer à nouveau la politique éducative de manière manifeste après l'élection, en 1999, du Parlement écossais, pour la première fois depuis trois siècles.

Ainsi, ce qui caractérise le système éducatif écossais de nos jours réside principalement dans sa décentralisation, l'inspection et le rôle du chef d'établissement.



CONTENUS D'ENSEIGNEMENT

Les chefs d'établissement peuvent adapter le curriculum national, appelé « Curriculum for Excellence », au public et aux priorités de leur établissement.

Ils sont avant tout un collègue enseignant. La plupart d'entre eux sont sur le terrain et gardent un pied dans l'enseignement, avec souvent un mi-temps devant les élèves.



En l'absence d'inspecteurs pédagogiques, ils sont garants de la qualité de l'enseignement dispensé dans l'établissement. Ils ont la tâche de motiver leur équipe d'enseignants et de les encourager à développer une approche créative d'enseignement.

RECRUTEMENT DES ENSEIGNANTS

Les chefs d'établissement doivent respecter les obligations contractuelles de l'autorité éducative locales. Ils ont le pouvoir de recruter et de licencier les enseignants de leur établissement en concertation avec elle.

Au sein de leur établissement, ils peuvent mettre en place des systèmes de promotion des enseignants, notamment en créant une équipe pédagogique d'encadrants.



Ils sont impliqués dans le choix et l'évolution du système de recrutement mis en place par les autorités locales.

GESTION DE L'ÉTABLISSEMENT

Les chefs d'établissement sont décisionnaires de l'utilisation du budget alloué.

Ils travaillent en collaboration avec les autorités éducatives locales mais aussi avec les équipes pédagogiques, les parents d'élèves et les élèves, pour améliorer la qualité de l'enseignement. Ils forgent des liens avec tout partenaire extérieur qui pourrait bénéficier à l'apprentissage des élèves.



Ils identifient les priorités d'amélioration de leur établissement et mettent en place les actions nécessaires. Ils donnent une véritable place aux élèves en les incluant dans les prises de décisions relatives à la vie de l'établissement.

Ils instaurent un travail de collaboration et de mise en réseau avec d'autres écoles pour créer une dynamique d'émulation positive.

Les intervenants



MAUREEN MCKEENA

Après avoir été professeure de mathématique puis inspectrice, Maureen Mckenna a pris la direction de l'éducation à la Local Authority de Glasgow en 2007. Maureen est également présidente de l'Association des directeurs de l'éducation en Écosse (ADES) et vice-présidente honoraire de Basketball Scotland.



GEORGE GILCHRIST

George Gilchrist a été directeur de deux écoles primaires. En 2015, il est devenu membre du Scottish College for Educational Leadership. Il a écrit des articles pour «Teaching Scotland» et «British Educational Research Association». Son propre blog «School Leadership - A Scottish Perspective» est une référence.



FRANÇOIS DUBET

François Dubet est un sociologue français, ex-directeur d'études à l'École des hautes études en sciences sociales. Retraité, il était professeur à l'université Bordeaux-II jusqu'en 2013. Auteur d'une quarantaine d'ouvrages, il a dirigé l'élaboration du rapport « Le collège de l'an 2000 » remis à la ministre chargée de l'enseignement scolaire en 1999.



MARJO KYLLÖNEN

Après un Master Elementary «Education and Teaching» puis un doctorat «Future School & Leadership», Marjo Kyllönen dirige le service Education de la ville d'Helsinki. Elle n'a de cesse de faire la promotion du «Phenomenon-based teaching».



AGNÈS VAN ZANTEN

Agnès Van Zanten est une sociologue et professeure des universités française, spécialiste des questions d'éducation. Elle est directrice de recherche au CNRS, à l'Observatoire sociologique du changement, qui est un laboratoire de l'Institut d'études politiques de Paris 3.



NICK MORGAN

Nick Morgan est responsable du Curriculum for excellence au sein de Education Scotland, l'agence exécutive du gouvernement écossais chargée de soutenir la qualité et l'amélioration de l'éducation en Écosse.



ANDREW HALLS

Directeur du prestigieux King's College of Wimbledon fondé en 1829 par le roi George IV, Andrew Halls est aussi éditorialiste sur les questions d'éducation dans le blog du Sunday Times.



BÉNÉDICTE ROBERT

Diplômée de Sciences Po Paris, agrégée d'anglais, inspectrice de l'éducation nationale puis Cheffe du département recherche-développement, innovation et expérimentation au ministère de l'éducation nationale, Bénédicte Robert est maintenant directrice de l'Institut des Hautes Études de l'Éducation et de la Formation.

Pour aller plus loin...

SITOGRAPHIE

Prérogatives des chefs d'établissement

- **Le métier de chef d'établissement**
Sous la direction de Ghislaine Matringe, Dossier complet - *Revue de Sèvres* Déc. 2012, [En ligne]
<https://journals.openedition.org/ries/2429>
- **Les évolutions du métier de chef d'établissement**
Ghislaine Matringe, *Revue internationale d'éducation de Sèvres* n° 60 – Déc. 2012, p. 35 à 44, [En ligne]
<https://journals.openedition.org/ries/2470>
- **Quelle identité pour les chefs d'établissements ? Cas de la Suède**
Dan Collberg, *Revue internationale d'éducation de Sèvres* n° 60 – Déc. 2012, p. 117 à 128, [En ligne]
<https://journals.openedition.org/ries/2510>
- **Le leadership des enseignants au coeur de l'établissement**
Catherine Reverdy et Rémi Thibert, *Dossier de veille de l'IFE*, Octobre 2015, [En ligne]
<http://veille-et-analyses.ens-lyon.fr/DA-Veille/104-octobre-2015.pdf>
- **Les chefs d'établissement : de nouveaux managers au sein d'organisations en mutation**
Mourad Attarça et Hervé Chomienne, *Management et avenir*, 2012, [En ligne]
<https://www.cairn.info/revue-management-et-avenir-2012-5-page-215.htm#>

L'éducation en Écosse

- **L'enseignement écossais et sa spécificité : approche historique**
Lindsay Patterson, *Carrefour de l'éducation*, 2001/1 (n° 11), p. 90 à 103, [En ligne]
<https://www.cairn.info/revue-carrefours-de-l-education-2001-1-page-90.htm>
- **Scotland's Curriculum for Excellence: the betrayal of a whole generation?**
Lindsay Patterson, *The London School of Economics and Political Science* (en anglais), [En ligne]
<https://blogs.lse.ac.uk/politicsandpolicy/curriculum-for-excellence/>
- **How good is our school (Scotland)**
Education Scotland, 2015 – Le programme d'amélioration du système éducatif écossais, [En ligne]
<https://education.gov.scot/improvement/self-evaluation/frwk20-how-good-is-our-school/>
- **Le blog de George GILCHRIST**
School Leadership - A Scottish Perspective (en anglais), [En ligne]
<http://gg1952.blogspot.com/>

ARTICLES de la revue *Diversité*

- **Les chefs d'établissement face à l'évaluation**
Anne Barrère, *Diversité*, n° 169, juillet 2012, p.105-110
https://www.reseau-canope.fr/fileadmin/user_upload/Projets/Ecoles-deurope/DIV169_Barrere.pdf