



# Les Français et les risques de conflit

Avril 2020

*“opinionway*

15 place de la République 75003 Paris



**ESOMAR**  
| member



**Frédéric Micheau**

Directeur des études d'opinion

Directeur de département

Tel: 01 81 81 83 00

[fmicheau@opinion-way.com](mailto:fmicheau@opinion-way.com)

# “ LA MÉTHODOLOGIE

*“opinionway*



# La méthodologie



Echantillon de **1032 personnes** représentatif de la population française âgée de 18 ans et plus.

L'échantillon a été constitué selon **la méthode des quotas**, au regard des critères de sexe, d'âge, de catégorie socio-professionnelle, de taille de commune et de région de résidence, secteur d'activité, taille d'entreprise.



L'échantillon a été interrogé par **questionnaire auto-administré en ligne sur système CAWI** (Computer Assisted Web Interview).



Les interviews ont été réalisées les **19 et 20 février 2020**.

*Pour les remercier de leur participation, les panélistes ont touché des incentives ou ont fait un don à l'association proposée de leur choix.*



OpinionWay a réalisé cette enquête en appliquant les procédures et règles de la **norme ISO 20252**.



Les résultats de ce sondage doivent être lus en tenant compte des **marges d'incertitude** : 1,5 à 3 points au plus pour un échantillon de 1000 répondants.

**Toute publication totale ou partielle doit impérativement utiliser la mention complète suivante :**

**« Sondage OpinionWay pour Le Printemps de l'Economie »**

**et aucune reprise de l'enquête ne pourra être dissociée de cet intitulé.**



# Le profil des personnes interrogées

Population française âgée de 18 ans et plus.

**Source : INSEE, Bilan démographique 2015.**



	Sexe	%
	Hommes	48%
	Femmes	52%



	Age	%
	18-24 ans	10%
	25-34 ans	16%
	35-49 ans	25%
	50-64 ans	25%
	65 ans et plus	24%



	Région	%
	Ile-de-France	19%
	Nord ouest	23%
	Nord est	22%
	Sud ouest	11%
	Sud est	25%



	Activité professionnelle	%
	<b>Catégories socioprofessionnelles supérieures</b>	<b>28%</b>
	Artisans / Commerçants / Chefs d'entreprise	5%
	Professions libérales / Cadres	9%
	Professions intermédiaires	14%
	<b>Catégories populaires</b>	<b>29%</b>
	Employés	16%
	Ouvriers	13%
	<b>Inactifs</b>	<b>43%</b>
	Retraités	26%
	Autres inactifs	17%



	Taille d'agglomération	%
	Une commune rurale	23%
	De 2000 à 19 999 habitants	17%
	De 20 000 à 99 999 habitants	13%
	100 000 habitants et plus	30%
	Agglomération parisienne	17%



# LES RÉSULTATS

**01**



**La peur des conflits**

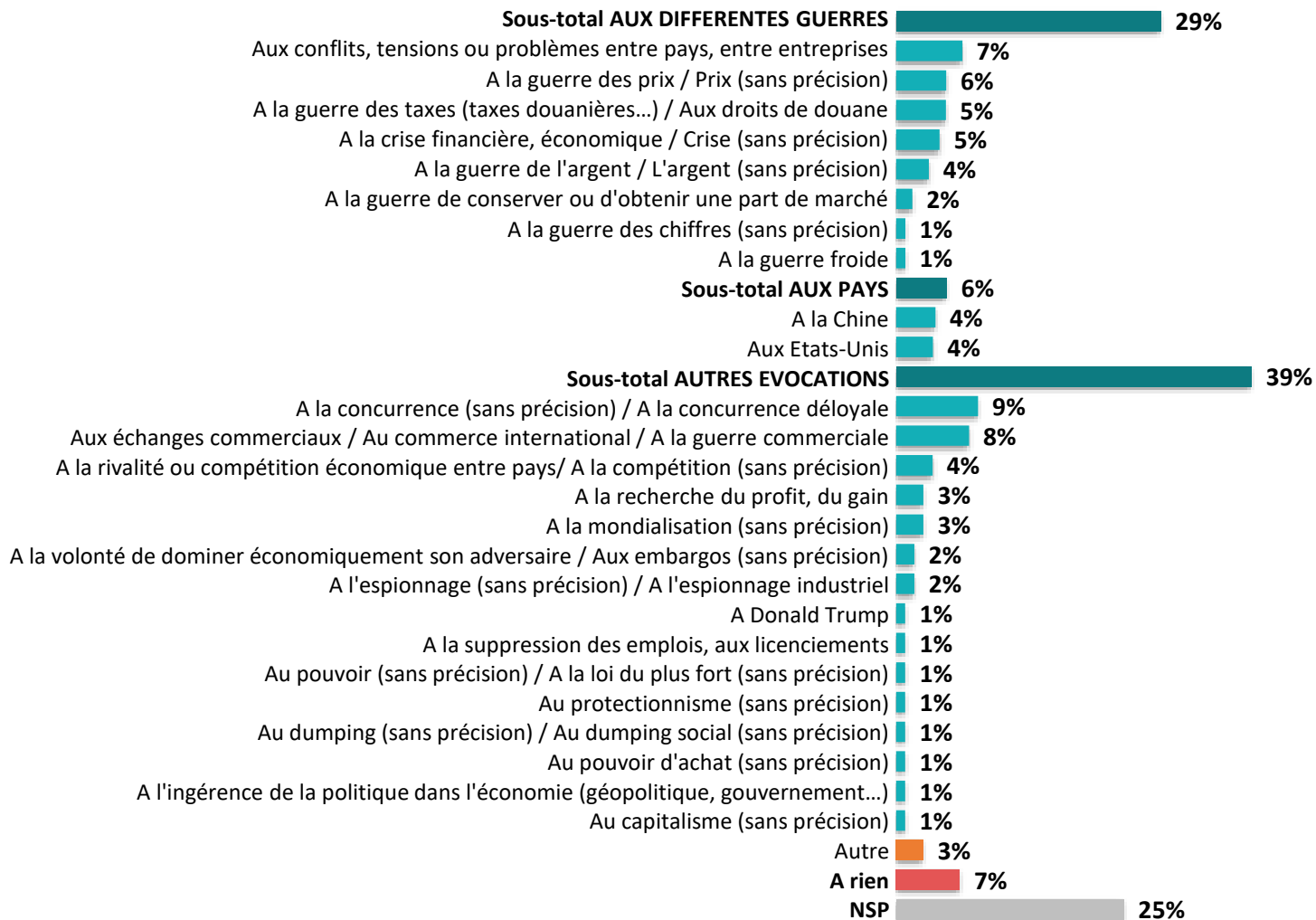


# Les associations spontanées à la guerre économique



Q. A quoi associez-vous l'expression « guerre économique » ?

Question ouverte – Plusieurs réponses possibles – Total supérieur à 100%.

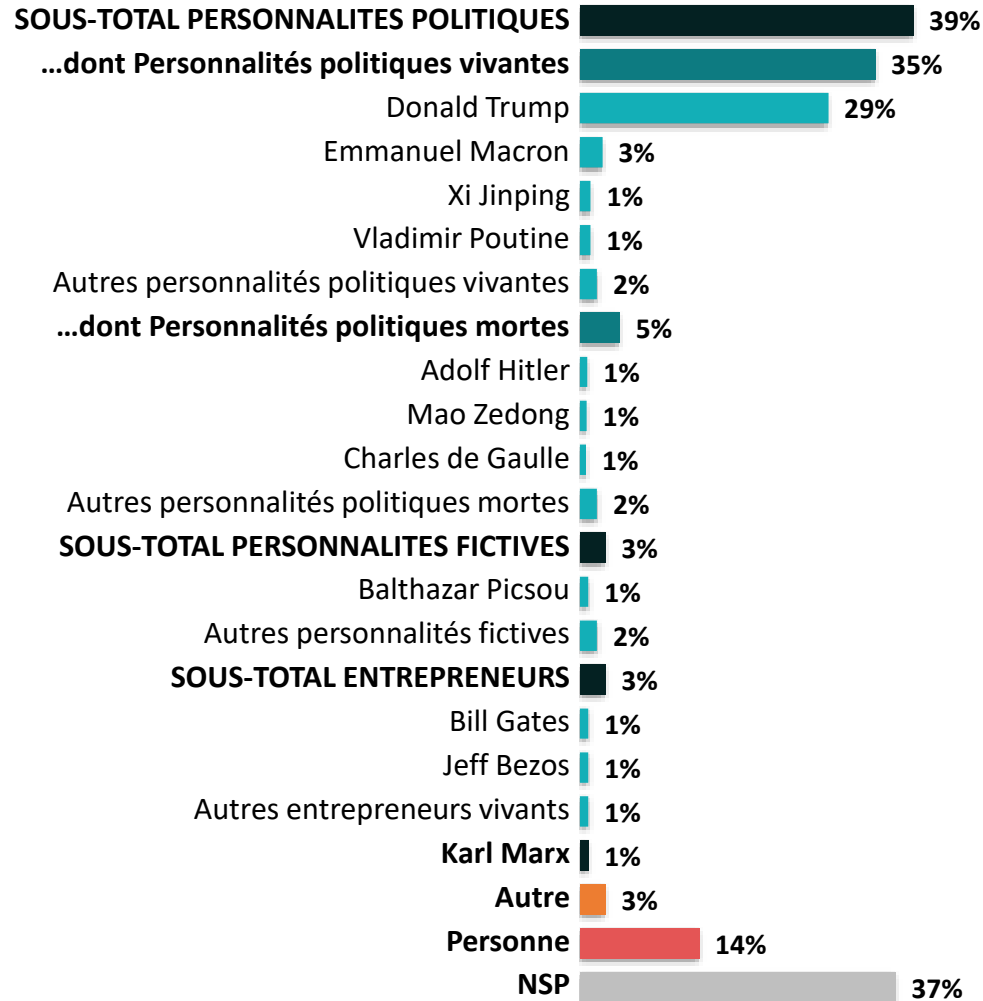




# Les personnages symbolisant la guerre économique

Q. Quel personnage (mort/vivant/fictif) symbolise pour vous la guerre économique ?

Question ouverte – Plusieurs réponses possibles – Total supérieur à 100%.





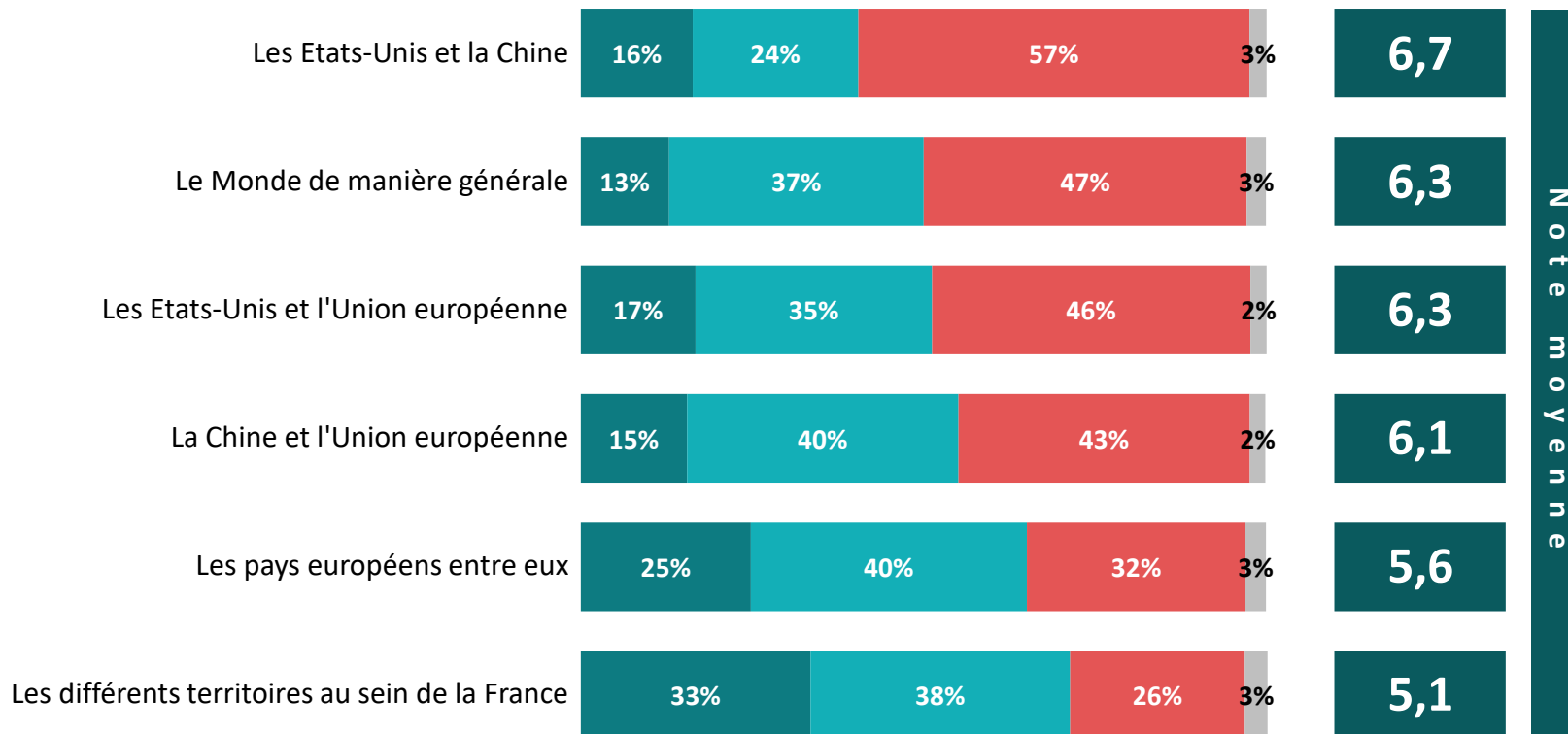


# Le niveau de conflit de certains espaces géopolitiques



Q. Au plan économique, diriez-vous que les espaces géopolitiques suivants sont plutôt en paix ou plutôt en guerre ?

Donnez une note de 1 à 10, 1 signifiant « totalement en paix » et 10 « totalement en guerre ». Les notes intermédiaires permettant de nuancer votre jugement.



En paix (notes 1 à 4)
  Notes 5 et 6
  En guerre (notes 7 à 10)
  NSP



# Le niveau de conflit de certains espaces géopolitiques



Q. Au plan économique, diriez-vous que les espaces géopolitiques suivants sont plutôt en paix ou plutôt en guerre ?

Donnez une note de 1 à 10, 1 signifiant « totalement en paix » et 10 « totalement en guerre ». Les notes intermédiaires permettant de nuancer votre jugement.

	Note moyenne	Sexe		Âge					Statut		
		Homme	Femme	18-24 ans	25-34 ans	35-49 ans	50-64 ans	65 ans et +	CSP+	CSP-	Inactif
Les Etats-Unis et la Chine	<b>6,7</b>	6,9	6,6	6,6	6,4	6,7	6,9	6,8	6,7	6,6	6,8
Le Monde de manière générale	<b>6,3</b>	6,5	6,1	6,1	6,1	6,2	6,5	6,4	6,3	6,3	6,4
Les Etats-Unis et l'Union européenne	<b>6,3</b>	6,6	6,0	5,8	6,1	6,2	6,4	6,5	6,4	6,2	6,3
La Chine et l'Union européenne	<b>6,1</b>	6,3	6,0	5,8	6,0	6,1	6,2	6,2	6,3	6,0	6,1
Les pays européens entre eux	<b>5,6</b>	5,5	5,7	5,9	5,8	5,7	5,4	5,4	5,6	5,7	5,5
Les différents territoires au sein de la France	<b>5,1</b>	4,9	5,3	5,1	5,6	5,2	4,8	4,9	5,1	5,3	5,0



# Le niveau de conflit de certains espaces géopolitiques



Q. Au plan économique, diriez-vous que les espaces géopolitiques suivants sont plutôt en paix ou plutôt en guerre ?

Donnez une note de 1 à 10, 1 signifiant « totalement en paix » et 10 « totalement en guerre ». Les notes intermédiaires permettant de nuancer votre jugement.

	% En guerre (7 à 10)	Sexe		Âge					Statut		
		Homme	Femme	18-24 ans	25-34 ans	35-49 ans	50-64 ans	65 ans et +	CSP+	CSP-	Inactif
Les Etats-Unis et la Chine	<b>57%</b>	62%	53%	57%	51%	57%	58%	62%	59%	52%	59%
Le Monde de manière générale	<b>47%</b>	53%	43%	42%	43%	45%	52%	48%	49%	44%	47%
Les Etats-Unis et l'Union européenne	<b>46%</b>	52%	41%	36%	46%	45%	50%	51%	48%	46%	46%
La Chine et l'Union européenne	<b>43%</b>	47%	39%	32%	43%	42%	42%	44%	45%	42%	41%
Les pays européens entre eux	<b>32%</b>	30%	33%	38%	40%	33%	30%	25%	34%	35%	29%
Les différents territoires au sein de la France	<b>26%</b>	23%	27%	25%	37%	27%	21%	23%	25%	29%	22%



# Le niveau de conflit de certains espaces géopolitiques



Q. Au plan économique, diriez-vous que les espaces géopolitiques suivants sont plutôt en paix ou plutôt en guerre ?

Donnez une note de 1 à 10, 1 signifiant « totalement en paix » et 10 « totalement en guerre ». Les notes intermédiaires permettant de nuancer votre jugement.

	% En paix (1 à 4)	Sexe		Âge					Statut		
		Homme	Femme	18-24 ans	25-34 ans	35-49 ans	50-64 ans	65 ans et +	CSP+	CSP-	Inactif
Les Etats-Unis et la Chine	<b>16%</b>	14%	18%	17%	19%	14%	16%	16%	18%	17%	16%
Le Monde de manière générale	<b>13%</b>	10%	14%	17%	18%	12%	12%	10%	15%	12%	12%
Les Etats-Unis et l'Union européenne	<b>17%</b>	15%	19%	25%	16%	14%	17%	15%	15%	18%	18%
La Chine et l'Union européenne	<b>15%</b>	17%	15%	19%	17%	14%	17%	17%	15%	17%	15%
Les pays européens entre eux	<b>25%</b>	27%	23%	23%	22%	24%	29%	25%	29%	21%	24%
Les différents territoires au sein de la France	<b>33%</b>	37%	31%	39%	25%	29%	36%	37%	37%	29%	35%



# L'état d'esprit vis-à-vis de différents sujets de société



Q. Lorsque vous pensez à chacun des sujets suivants, comment qualifieriez-vous votre état d'esprit actuel ?

Évaluez votre état d'esprit en donnant, pour chaque sujet, une note allant de -5 signifiant que vous êtes à cet égard « tout à fait inquiet » à +5 signifiant que vous êtes à cet égard « tout à fait serein », les notes intermédiaires permettant de nuancer votre jugement.

	Inquiet (Notes -5 à -2)	Notes -1 à +1	Serein (Notes +2 à +5)	NSP	Note moyenne
Le dérèglement climatique	52%	27%	18%	3%	-1,4
La mainmise sur les données personnelles des géants du numérique	48%	33%	16%	3%	-1,3
Les migrations	46%	34%	17%	3%	-1,1
La lutte entre les grands pays pour l'accès aux ressources (minerais, eau, énergie)	44%	37%	16%	3%	-1,1
L'avenir des retraites	44%	34%	20%	2%	-1,0
La reprise de la course aux armements	41%	41%	14%	4%	-1,0
Les épidémies	41%	36%	20%	3%	-0,8
Les différends commerciaux entre pays (droits de douane, quotas, propriété intellectuelle, etc.)	33%	49%	15%	3%	-0,6
L'avenir de la démocratie	32%	47%	18%	3%	-0,5
La course au leadership technologique (géants du numérique, intelligence artificielle)	29%	47%	20%	4%	-0,4
L'émergence des robots	28%	45%	24%	3%	-0,2



# L'état d'esprit vis-à-vis de différents sujets de société



1032

individus

Q. Lorsque vous pensez à chacun des sujets suivants, comment qualifieriez-vous votre état d'esprit actuel ?

Évaluez votre état d'esprit en donnant, pour chaque sujet, une note allant de -5 signifiant que vous êtes à cet égard « tout à fait inquiet » à +5 signifiant que vous êtes à cet égard « tout à fait serein », les notes intermédiaires permettant de nuancer votre jugement.

	Note moyenne	Sexe		Âge					Statut		
		Homme	Femme	18-24 ans	25-34 ans	35-49 ans	50-64 ans	65 ans et +	CSP+	CSP-	Inactif
Le dérèglement climatique	<b>-1,4</b>	-1,0	-1,7	-1,7	-0,7	-1,5	-1,6	-1,3	-1,3	-1,3	-1,6
La mainmise sur les données personnelles des géants du numérique	<b>-1,3</b>	-1,2	-1,3	-1,0	-0,6	-1,1	-1,7	-1,7	-1,1	-1,2	-1,5
Les migrations	<b>-1,1</b>	-1,1	-1,2	-0,5	-0,6	-0,8	-1,5	-1,6	-0,6	-1,2	-1,5
La lutte entre les grands pays pour l'accès aux ressources (minerais, eau, énergie)	<b>-1,1</b>	-1,0	-1,1	-1,0	-0,6	-0,9	-1,3	-1,4	-0,8	-1,0	-1,4
L'avenir des retraites	<b>-1,0</b>	-0,8	-1,2	-0,6	-0,9	-1,1	-1,4	-0,8	-0,9	-1,4	-0,9
La reprise de la course aux armements	<b>-1,0</b>	-0,8	-1,2	-0,9	-0,6	-0,8	-1,2	-1,2	-0,8	-0,8	-1,3
Les épidémies	<b>-0,8</b>	-0,5	-1,1	-0,5	-0,3	-0,8	-1,2	-0,9	-0,5	-1,0	-1,0
Les différends commerciaux entre pays (droits de douane, quotas, propriété intellectuelle, etc.)	<b>-0,6</b>	-0,6	-0,6	-0,3	0,1	-0,4	-0,9	-1,0	-0,3	-0,6	-0,8
L'avenir de la démocratie	<b>-0,5</b>	-0,5	-0,6	-0,4	-0,2	-0,6	-0,7	-0,5	-0,1	-0,9	-0,6
La course au leadership technologique (géants du numérique, intelligence artificielle)	<b>-0,4</b>	-0,3	-0,5	0,2	-0,1	-0,3	-0,8	-0,5	-0,1	-0,5	-0,6
L'émergence des robots	<b>-0,2</b>	0,1	-0,6	-0,3	0,0	-0,2	-0,5	-0,2	0,3	-0,5	-0,5



# L'état d'esprit vis-à-vis de différents sujets de société



Q. Lorsque vous pensez à chacun des sujets suivants, comment qualifieriez-vous votre état d'esprit actuel ?

Évaluez votre état d'esprit en donnant, pour chaque sujet, une note allant de -5 signifiant que vous êtes à cet égard « tout à fait inquiet » à +5 signifiant que vous êtes à cet égard « tout à fait serein », les notes intermédiaires permettant de nuancer votre jugement.

	% Inquiet (-5 à -2)	Sexe		Âge					Statut		
		Homme	Femme	18-24 ans	25-34 ans	35-49 ans	50-64 ans	65 ans et +	CSP+	CSP-	Inactif
Le dérèglement climatique	<b>52%</b>	48%	56%	56%	39%	54%	58%	49%	51%	52%	54%
La mainmise sur les données personnelles des géants du numérique	<b>48%</b>	47%	49%	42%	33%	45%	54%	57%	43%	44%	55%
Les migrations	<b>46%</b>	46%	45%	33%	38%	40%	52%	55%	40%	45%	52%
La lutte entre les grands pays pour l'accès aux ressources (minerais, eau, énergie)	<b>44%</b>	45%	42%	43%	32%	38%	50%	53%	38%	41%	51%
L'avenir des retraites	<b>44%</b>	41%	47%	38%	40%	48%	52%	39%	45%	51%	41%
La reprise de la course aux armements	<b>41%</b>	37%	44%	39%	33%	39%	41%	47%	39%	36%	46%
Les épidémies	<b>41%</b>	35%	47%	39%	32%	42%	49%	39%	39%	43%	42%
Les différends commerciaux entre pays (droits de douane, quotas, propriété intellectuelle, etc.)	<b>33%</b>	36%	30%	23%	19%	28%	37%	43%	26%	31%	37%
L'avenir de la démocratie	<b>32%</b>	31%	32%	31%	26%	34%	33%	33%	29%	37%	32%
La course au leadership technologique (géants du numérique, intelligence artificielle)	<b>29%</b>	29%	30%	23%	22%	27%	33%	33%	24%	29%	33%
L'émergence des robots	<b>28%</b>	26%	31%	31%	24%	26%	33%	28%	21%	33%	32%



# L'état d'esprit vis-à-vis de différents sujets de société



1032

individus

Q. Lorsque vous pensez à chacun des sujets suivants, comment qualifieriez-vous votre état d'esprit actuel ?

Évaluez votre état d'esprit en donnant, pour chaque sujet, une note allant de -5 signifiant que vous êtes à cet égard « tout à fait inquiet » à +5 signifiant que vous êtes à cet égard « tout à fait serein », les notes intermédiaires permettant de nuancer votre jugement.

	% Serein (2 à 5)	Sexe		Âge					Statut		
		Homme	Femme	18-24 ans	25-34 ans	35-49 ans	50-64 ans	65 ans et +	CSP+	CSP-	Inactif
Le dérèglement climatique	<b>18%</b>	24%	14%	21%	28%	17%	14%	16%	19%	21%	15%
La mainmise sur les données personnelles des géants du numérique	<b>16%</b>	17%	14%	19%	27%	15%	11%	14%	19%	15%	14%
Les migrations	<b>17%</b>	19%	15%	17%	23%	16%	16%	16%	23%	14%	15%
La lutte entre les grands pays pour l'accès aux ressources (minerais, eau, énergie)	<b>16%</b>	19%	15%	19%	23%	14%	15%	13%	19%	17%	13%
L'avenir des retraites	<b>20%</b>	21%	17%	21%	22%	18%	16%	19%	23%	17%	17%
La reprise de la course aux armements	<b>14%</b>	17%	12%	15%	21%	15%	12%	14%	16%	16%	12%
Les épidémies	<b>20%</b>	22%	16%	21%	28%	17%	19%	16%	22%	19%	16%
Les différends commerciaux entre pays (droits de douane, quotas, propriété intellectuelle, etc.)	<b>15%</b>	18%	13%	22%	30%	14%	12%	11%	18%	19%	13%
L'avenir de la démocratie	<b>18%</b>	22%	17%	26%	24%	15%	17%	20%	23%	16%	18%
La course au leadership technologique (géants du numérique, intelligence artificielle)	<b>20%</b>	20%	19%	23%	27%	21%	13%	19%	23%	18%	18%
L'émergence des robots	<b>24%</b>	30%	18%	26%	30%	22%	21%	24%	30%	23%	19%

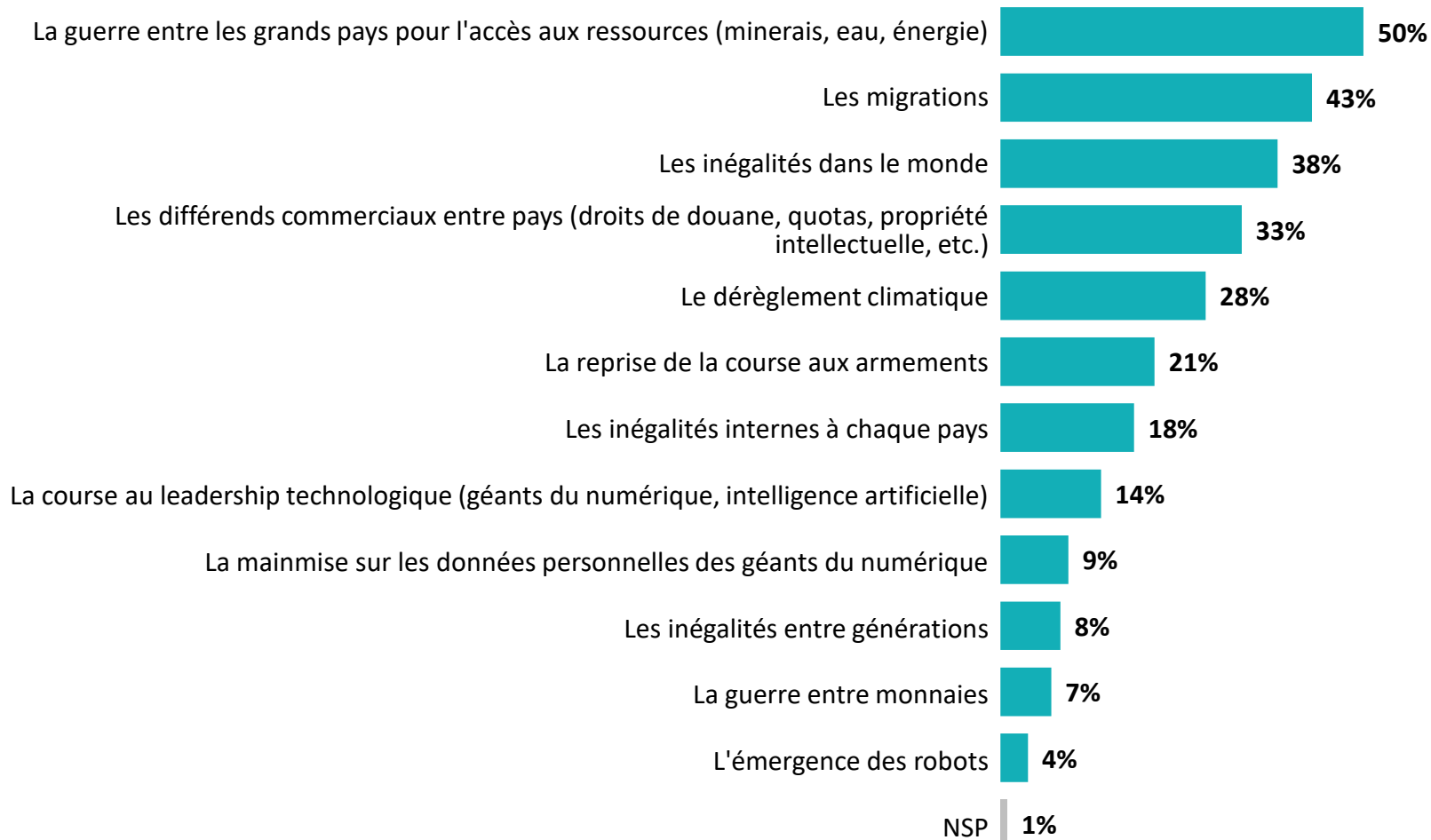




# Les principales sources de conflits mondiaux

Q. Selon vous, au niveau mondial, quelles sont les trois principales sources de conflits ?

Trois réponses possibles – Total supérieur à 100%.





# Les principales sources de conflits mondiaux

Q. Selon vous, au niveau mondial, quelles sont les trois principales sources de conflits ?

Trois réponses possibles – Total supérieur à 100%.



	% Total	Sexe		Âge					Statut		
		Homme	Femme	18-24 ans	25-34 ans	35-49 ans	50-64 ans	65 ans et +	CSP+	CSP-	Inactif
La guerre entre les grands pays pour l'accès aux ressources (minerais, eau, énergie)	<b>50%</b>	50%	49%	41%	50%	48%	48%	56%	52%	46%	51%
Les migrations	<b>43%</b>	45%	41%	31%	37%	40%	48%	48%	37%	47%	43%
Les inégalités dans le monde	<b>38%</b>	39%	37%	39%	27%	40%	37%	44%	37%	33%	43%
Les différends commerciaux entre pays (droits de douane, quotas, propriété intellectuelle, etc.)	<b>33%</b>	36%	30%	32%	23%	34%	34%	37%	37%	29%	34%
Le dérèglement climatique	<b>28%</b>	28%	28%	31%	29%	31%	29%	22%	31%	29%	25%
La reprise de la course aux armements	<b>21%</b>	20%	22%	12%	23%	21%	17%	28%	23%	17%	23%
Les inégalités internes à chaque pays	<b>18%</b>	16%	20%	21%	17%	19%	20%	15%	13%	20%	20%
La course au leadership technologique (géants du numérique, intelligence artificielle)	<b>14%</b>	14%	14%	19%	13%	10%	14%	16%	12%	13%	16%
La mainmise sur les données personnelles des géants du numérique	<b>9%</b>	10%	9%	10%	7%	9%	9%	12%	11%	7%	10%
Les inégalités entre générations	<b>8%</b>	8%	9%	9%	9%	8%	10%	5%	6%	13%	6%
La guerre entre monnaies	<b>7%</b>	6%	7%	11%	9%	7%	7%	3%	8%	9%	5%
L'émergence des robots	<b>4%</b>	2%	5%	4%	5%	7%	3%	-	5%	5%	2%

**02**

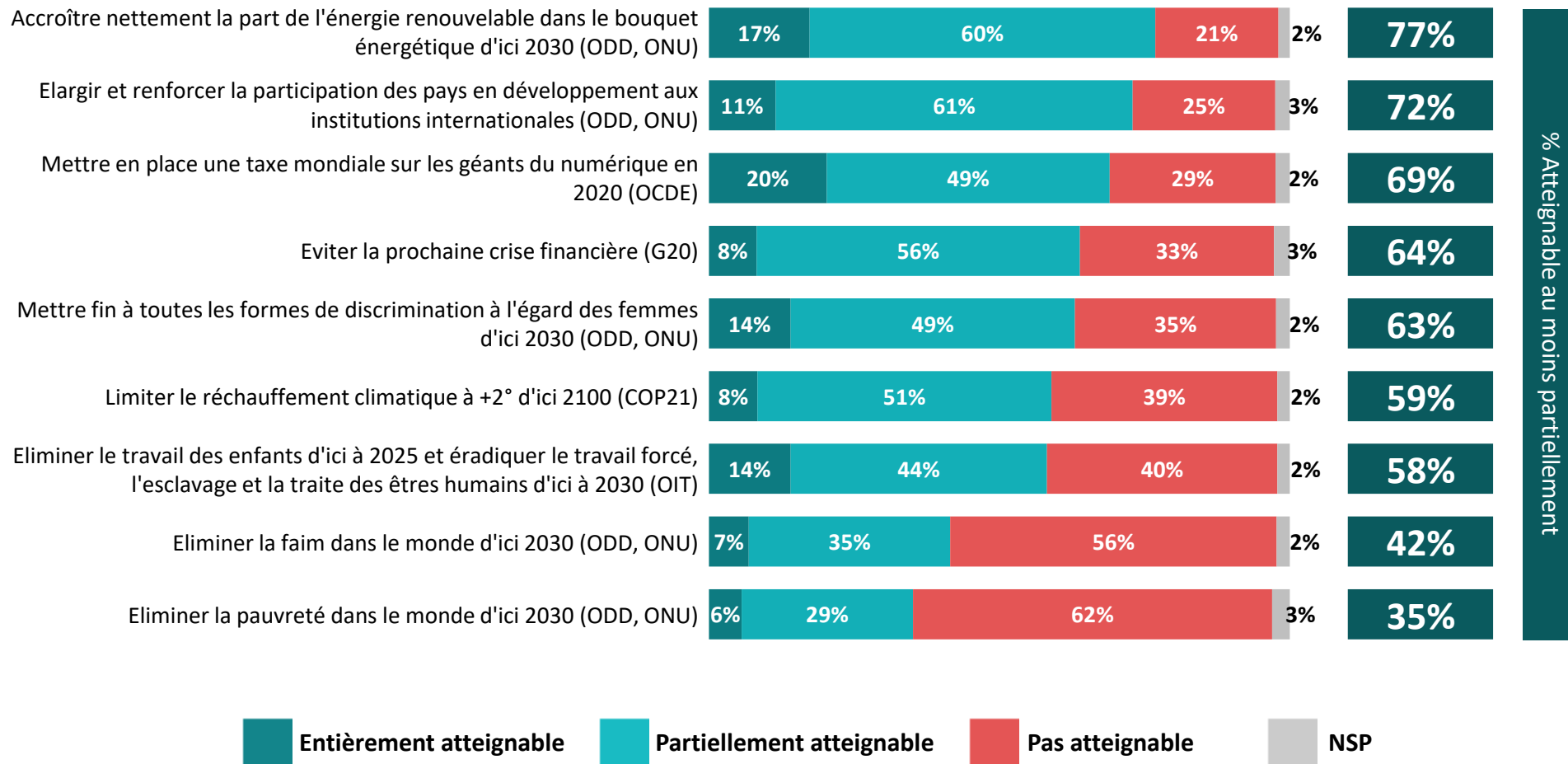


**Les combats à mener**

# “ Le jugement sur la possibilité d’atteindre les objectifs officiels

Q. Pour chacun des objectifs officiels suivants au niveau mondial, diriez-vous qu’il est atteignable ou non ?

1032 individus



% Atteignable au moins partiellement

Entièrement atteignable Partiellement atteignable Pas atteignable NSP



# Le jugement sur la possibilité d'atteindre les objectifs officiels

Q. Pour chacun des objectifs officiels suivants au niveau mondial, diriez-vous qu'il est atteignable ou non ?



1032

individus

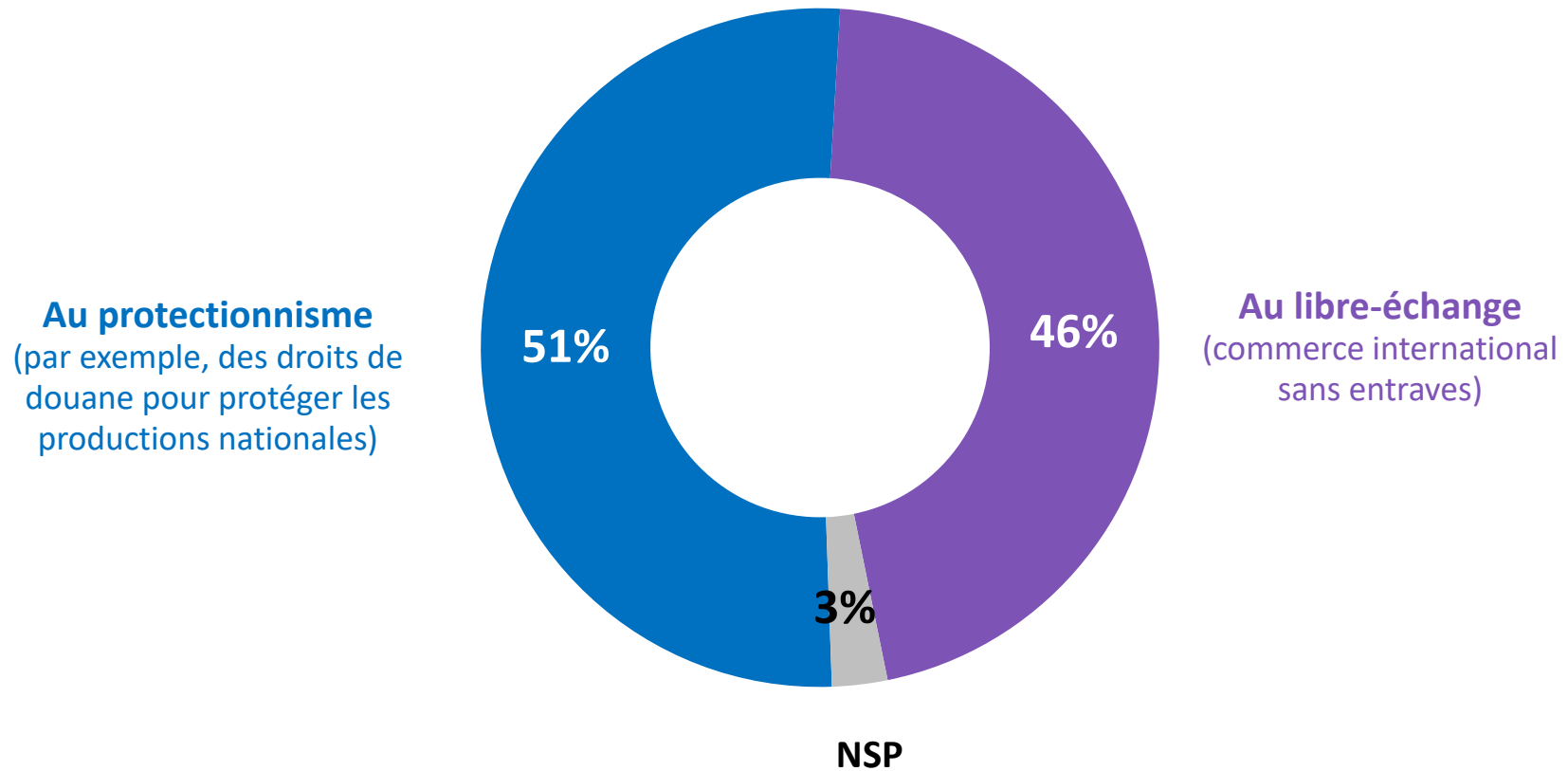
	% Atteignable au moins partiellement	Sexe		Âge					Statut		
		Homme	Femme	18-24 ans	25-34 ans	35-49 ans	50-64 ans	65 ans et +	CSP+	CSP-	Inactif
Accroître nettement la part de l'énergie renouvelable dans le bouquet énergétique d'ici 2030 (ODD, ONU)	<b>77%</b>	77%	76%	78%	75%	74%	77%	80%	80%	69%	80%
Elargir et renforcer la participation des pays en développement aux institutions internationales (ODD, ONU)	<b>72%</b>	72%	74%	82%	73%	67%	72%	77%	73%	66%	77%
Mettre en place une taxe mondiale sur les géants du numérique en 2020 (OCDE)	<b>69%</b>	68%	70%	72%	78%	67%	63%	71%	75%	64%	69%
Eviter la prochaine crise financière (G20)	<b>64%</b>	64%	64%	71%	62%	61%	61%	69%	68%	55%	68%
Mettre fin à toutes les formes de discrimination à l'égard des femmes d'ici 2030 (ODD, ONU)	<b>63%</b>	66%	60%	61%	65%	61%	59%	69%	67%	57%	64%
Limiter le réchauffement climatique à +2° d'ici 2100 (COP21)	<b>59%</b>	55%	62%	66%	61%	55%	57%	61%	62%	55%	60%
Eliminer le travail des enfants d'ici à 2025 et éradiquer le travail forcé, l'esclavage et la traite des êtres humains d'ici à 2030 (OIT)	<b>58%</b>	55%	61%	62%	63%	58%	56%	57%	61%	53%	60%
Eliminer la faim dans le monde d'ici 2030 (ODD, ONU)	<b>42%</b>	43%	41%	47%	50%	39%	36%	42%	45%	39%	40%
Eliminer la pauvreté dans le monde d'ici 2030 (ODD, ONU)	<b>35%</b>	34%	36%	47%	49%	34%	29%	30%	40%	35%	31%



# La préférence entre libre-échange et protectionnisme

Q. Vous personnellement, vous êtes plutôt favorable... ?

  
1032  
individus





# La préférence entre libre-échange et protectionnisme

Q. Vous personnellement, vous êtes plutôt favorable... ?



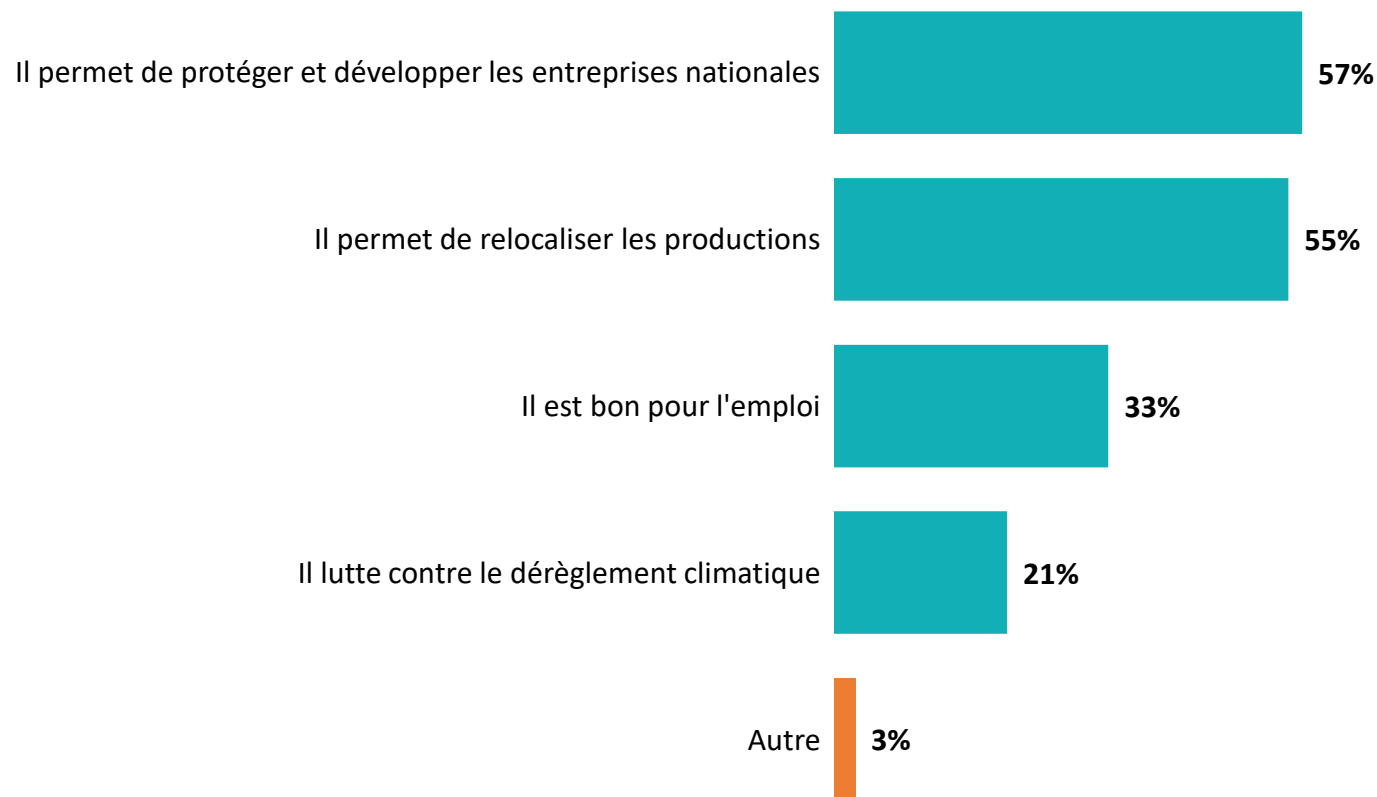
	% Total	Sexe		Âge					Statut		
		Homme	Femme	18-24 ans	25-34 ans	35-49 ans	50-64 ans	65 ans et +	CSP+	CSP-	Inactif
<b>Au protectionnisme</b> (par exemple, des droits de douane pour protéger les productions nationales)	<b>51%</b>	51%	52%	37%	51%	53%	59%	48%	51%	56%	50%
<b>Au libre-échange</b> (commerce international sans entraves)	<b>46%</b>	47%	45%	60%	45%	45%	39%	49%	47%	43%	46%



# Les raisons d'être en faveur du protectionnisme

Q. Pour quelles raisons êtes-vous plutôt favorable au protectionnisme ?

Question posée uniquement à ceux étant plutôt favorables au protectionnisme, soit 51% de l'échantillon.  
Deux réponses possibles – Total supérieur à 100%.







# Les raisons d’être en faveur du protectionnisme

## Q. Pour quelles raisons êtes-vous plutôt favorable au protectionnisme ?

Question posée uniquement à ceux étant plutôt favorables au protectionnisme, soit 51% de l'échantillon.  
Deux réponses possibles – Total supérieur à 100%.



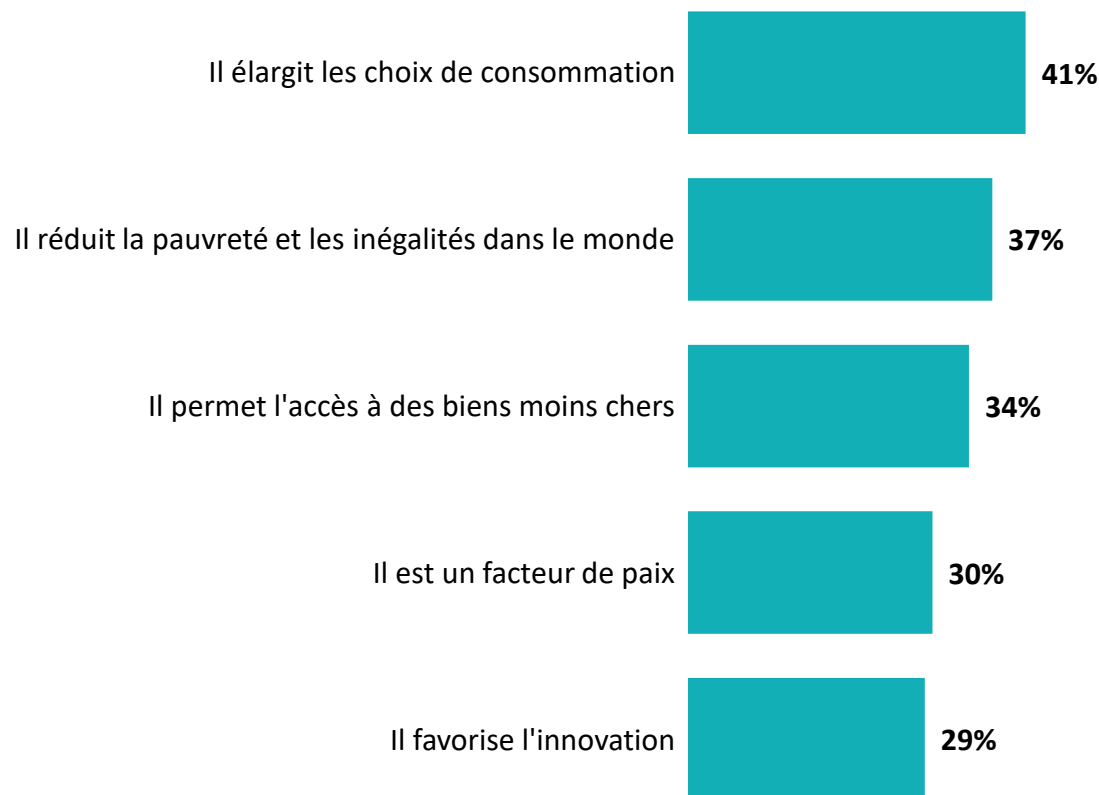
	% Total	Sexe		Âge				Statut		
		Homme	Femme	18-34 ans	35-49 ans	50-64 ans	65 ans et +	CSP+	CSP-	Inactif
Il permet de protéger et développer les entreprises nationales	<b>57%</b>	56%	58%	49%	55%	64%	58%	60%	51%	60%
Il permet de relocaliser les productions	<b>55%</b>	55%	55%	47%	52%	57%	65%	50%	55%	59%
Il est bon pour l'emploi	<b>33%</b>	35%	32%	32%	36%	30%	36%	31%	34%	33%
Il lutte contre le dérèglement climatique	<b>21%</b>	21%	21%	38%	21%	15%	11%	24%	21%	18%
Autre	<b>3%</b>	2%	3%	2%	3%	2%	3%	2%	2%	4%



# Les raisons d'être en faveur du libre-échange

## Q. Pour quelles raisons êtes-vous plutôt favorable au libre-échange ?

Question posée uniquement à ceux étant plutôt favorables au libre-échange, soit 46% de l'échantillon.  
Deux réponses possibles – Total supérieur à 100%.





# Les raisons d’être en faveur du libre-échange

## Q. Pour quelles raisons êtes-vous plutôt favorable au libre-échange ?

Question posée uniquement à ceux étant plutôt favorables au libre-échange, soit 46% de l'échantillon.  
Deux réponses possibles – Total supérieur à 100%.

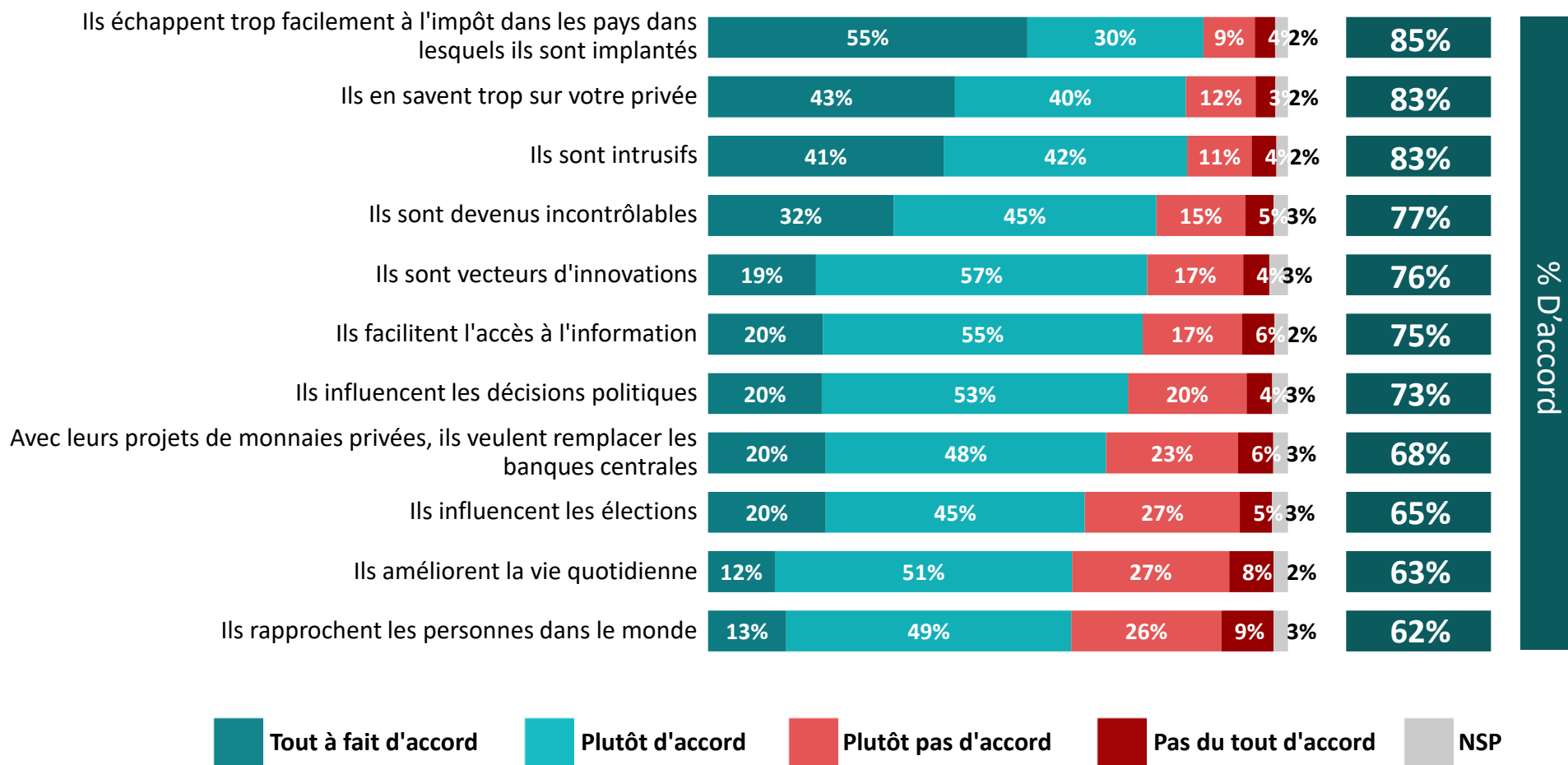


	% Total	Sexe		Âge				Statut		
		Homme	Femme	18-34 ans	35-49 ans	50-64 ans	65 ans et +	CSP+	CSP-	Inactif
Il élargit les choix de consommation	<b>41%</b>	41%	41%	42%	41%	45%	37%	34%	45%	43%
Il réduit la pauvreté et les inégalités dans le monde	<b>37%</b>	37%	36%	35%	37%	33%	42%	38%	30%	41%
Il permet l'accès à des biens moins chers	<b>34%</b>	31%	37%	40%	37%	29%	29%	32%	35%	35%
Il est un facteur de paix	<b>30%</b>	32%	27%	18%	31%	33%	38%	31%	25%	32%
Il favorise l'innovation	<b>29%</b>	32%	26%	21%	26%	32%	38%	32%	25%	30%

# “ Les opinions à l’égard des géants du numérique (GAFA, BATX)

1032  
individus

Q. Etes-vous d'accord ou pas d'accord avec chacune des affirmations suivantes concernant les géants du numérique (GAFA - Google, Apple, Facebook, Amazon ; BATX - Baidu, Alibaba, Tencent, Xiaomi, etc.) ?



Tout à fait d'accord
  Plutôt d'accord
  Plutôt pas d'accord
  Pas du tout d'accord
  NSP

# “ Les opinions à l’égard des géants du numérique (GAFA, BATX)

Q. Etes-vous d’accord ou pas d’accord avec chacune des affirmations suivantes concernant les géants du numérique (GAFA - Google, Apple, Facebook, Amazon ; BATX - Baidu, Alibaba, Tencent, Xiaomi, etc.) ?



	% D'accord	Sexe		Âge					Statut		
		Homme	Femme	18-24 ans	25-34 ans	35-49 ans	50-64 ans	65 ans et +	CSP+	CSP-	Inactif
Ils échappent trop facilement à l'impôt dans les pays dans lesquels ils sont implantés	<b>85%</b>	90%	81%	75%	79%	83%	88%	94%	86%	80%	90%
Ils en savent trop sur votre privée	<b>83%</b>	85%	80%	75%	76%	82%	82%	90%	80%	79%	87%
Ils sont intrusifs	<b>83%</b>	87%	79%	67%	75%	82%	86%	91%	84%	78%	85%
Ils sont devenus incontrôlables	<b>77%</b>	82%	74%	68%	70%	73%	81%	86%	76%	73%	82%
Ils sont vecteurs d'innovations	<b>76%</b>	76%	75%	73%	80%	72%	76%	78%	75%	73%	78%
Ils facilitent l'accès à l'information	<b>75%</b>	74%	76%	85%	78%	69%	75%	75%	71%	74%	79%
Ils influencent les décisions politiques	<b>73%</b>	78%	67%	63%	65%	68%	77%	82%	72%	66%	77%
Avec leurs projets de monnaies privées, ils veulent remplacer les banques centrales	<b>68%</b>	74%	63%	64%	64%	67%	72%	72%	68%	67%	71%
Ils influencent les élections	<b>65%</b>	72%	58%	57%	59%	63%	67%	72%	67%	61%	67%
Ils améliorent la vie quotidienne	<b>63%</b>	61%	65%	75%	73%	63%	59%	56%	63%	63%	62%
Ils rapprochent les personnes dans le monde	<b>62%</b>	61%	65%	76%	67%	60%	64%	55%	64%	64%	61%

**03**

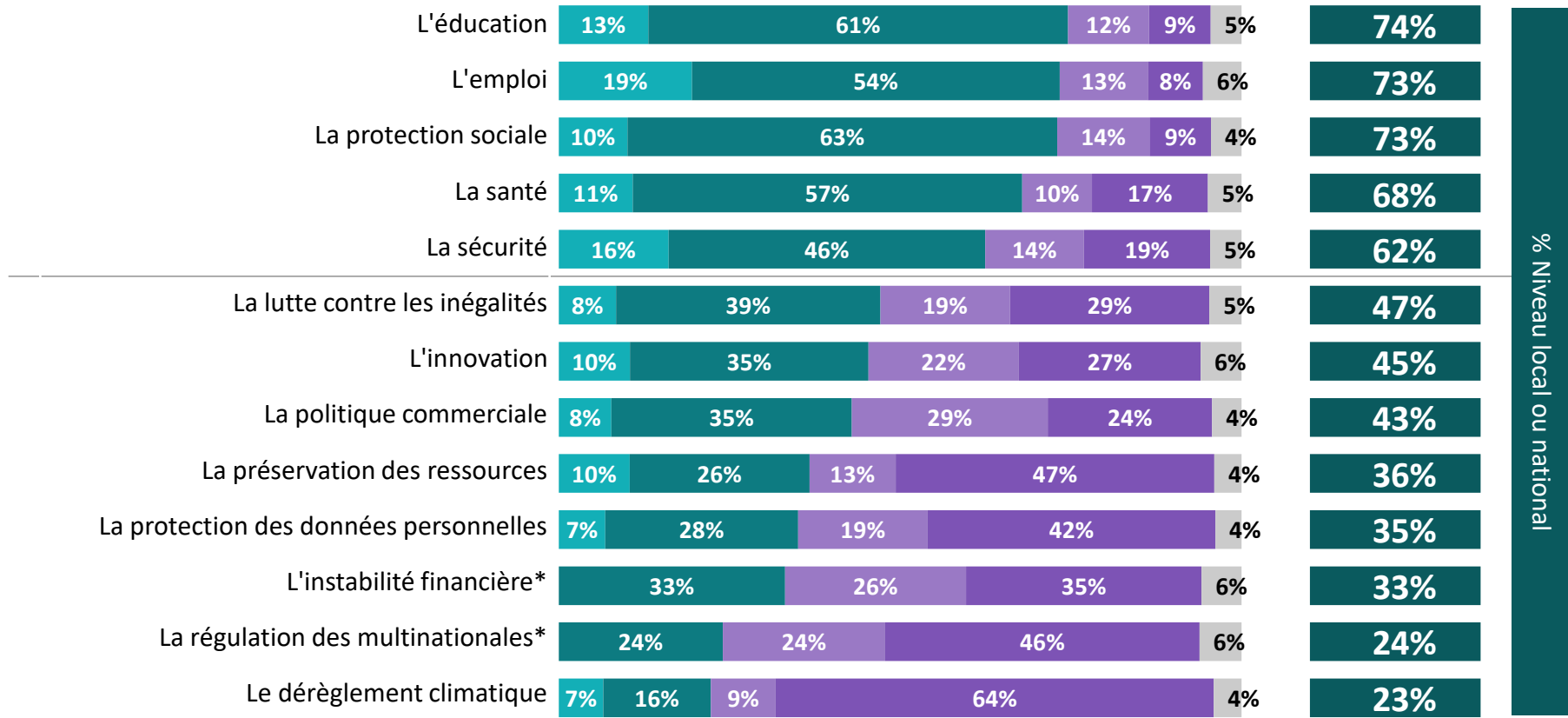


**Le meilleur niveau d'action,  
les solutions**



# Le niveau d'action le plus efficace pour améliorer les choses

Q. Pour chacun des domaines d'action suivants, quel est selon vous le niveau d'action le plus efficace pour améliorer les choses ?



% Niveau local ou national



\*Pour cet item, la modalité de réponse « Le niveau local (commune, département, région) » n'était pas proposée



# Le niveau d'action le plus efficace pour améliorer les choses

Q. Pour chacun des domaines d'action suivants, quel est selon vous le niveau d'action le plus efficace pour améliorer les choses ?



	% Niveau local ou national	Sexe		Âge					Statut		
		Homme	Femme	18-24 ans	25-34 ans	35-49 ans	50-64 ans	65 ans et +	CSP+	CSP-	Inactif
L'éducation	<b>74%</b>	76%	73%	56%	71%	80%	75%	79%	82%	69%	75%
L'emploi	<b>73%</b>	72%	74%	72%	70%	81%	72%	69%	80%	71%	71%
La protection sociale	<b>73%</b>	72%	75%	61%	74%	78%	74%	72%	76%	74%	71%
La santé	<b>68%</b>	67%	68%	64%	70%	72%	69%	63%	72%	69%	66%
La sécurité	<b>62%</b>	62%	63%	72%	61%	65%	58%	62%	62%	66%	62%
La lutte contre les inégalités	<b>47%</b>	46%	48%	42%	55%	55%	40%	43%	53%	48%	43%
L'innovation	<b>45%</b>	49%	42%	37%	54%	53%	41%	41%	49%	54%	37%
La politique commerciale	<b>43%</b>	38%	48%	42%	50%	53%	41%	30%	48%	51%	34%
La préservation des ressources	<b>36%</b>	33%	40%	38%	44%	44%	32%	28%	38%	42%	32%
La protection des données personnelles	<b>35%</b>	31%	39%	42%	46%	38%	31%	27%	36%	41%	30%
L'instabilité financière*	<b>33%</b>	24%	41%	48%	44%	42%	26%	18%	34%	42%	26%
La régulation des multinationales*	<b>24%</b>	19%	29%	25%	36%	30%	22%	12%	22%	35%	17%
Le dérèglement climatique	<b>23%</b>	20%	24%	33%	36%	26%	19%	7%	26%	30%	14%

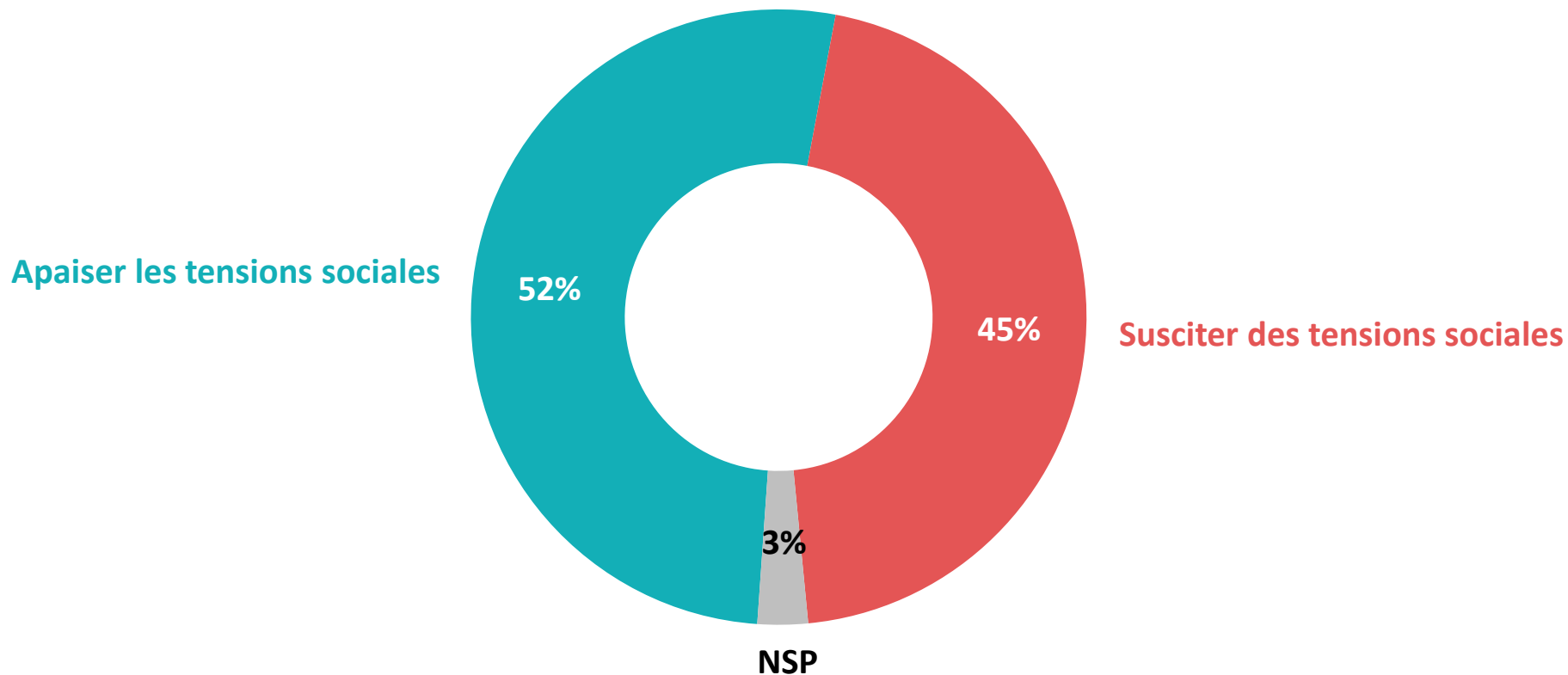
\*Pour cet item, la modalité de réponse « Le niveau local (commune, département, région) » n'était pas proposée





# L'effet de l'appartenance à l'Union européenne sur les tensions sociales en France

Q. Personnellement, diriez-vous que l'appartenance de la France à l'Union européenne a plutôt tendance à... ?





# L'effet de l'appartenance à l'Union européenne sur les tensions sociales en France

Q. Personnellement, diriez-vous que l'appartenance de la France à l'Union européenne a plutôt tendance à... ?

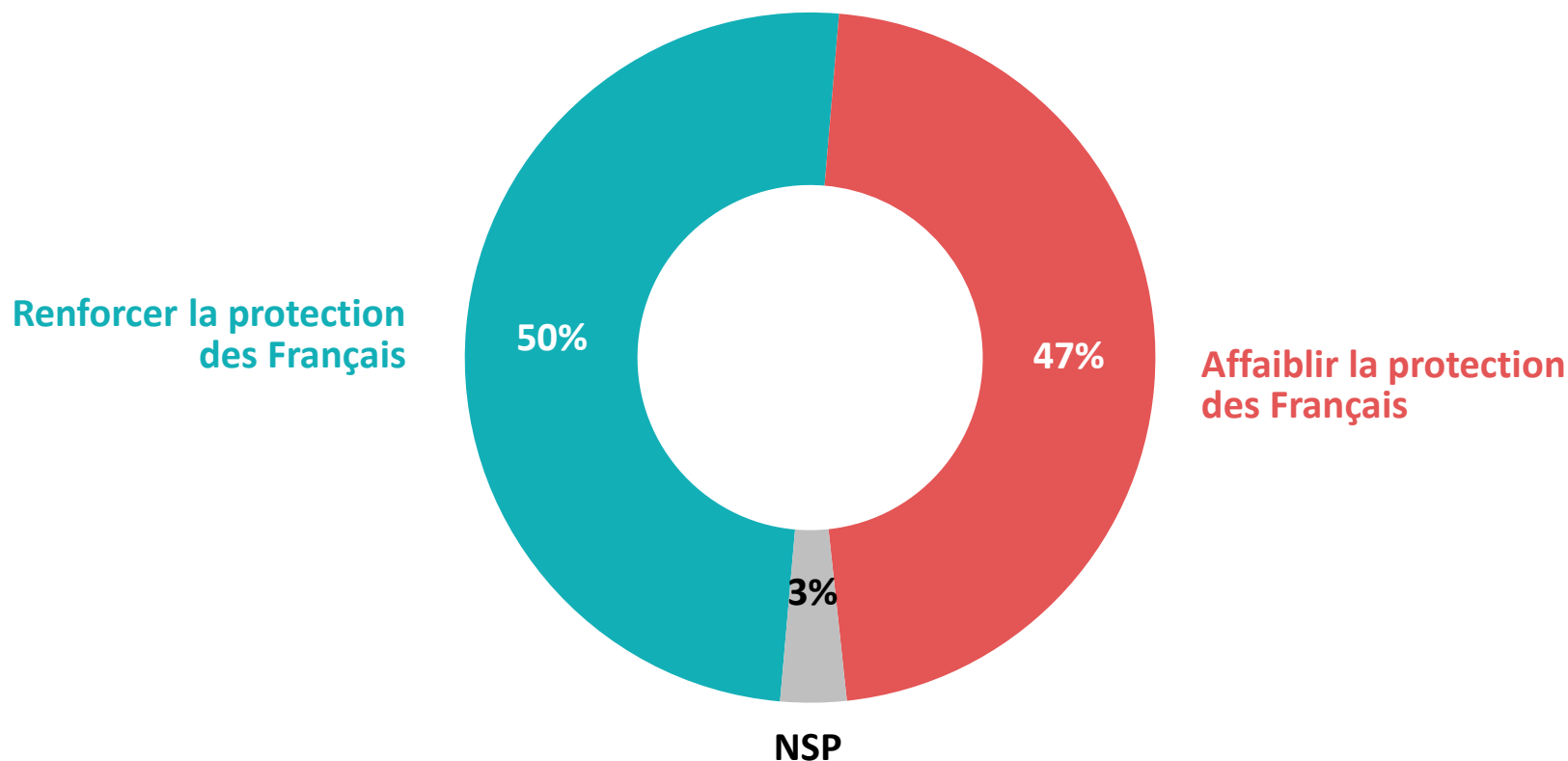


	% Total	Sexe		Âge					Statut		
		Homme	Femme	18-24 ans	25-34 ans	35-49 ans	50-64 ans	65 ans et +	CSP+	CSP-	Inactif
Apaiser les tensions sociales	<b>52%</b>	54%	50%	64%	55%	50%	46%	53%	56%	48%	53%
Susciter des tensions sociales	<b>45%</b>	44%	46%	32%	41%	49%	51%	46%	42%	50%	44%



# L'effet de l'appartenance à l'Union européenne sur la protection des Français

Q. Et personnellement, diriez-vous que l'appartenance de la France à l'Union européenne a plutôt tendance à... ?





# L'effet de l'appartenance à l'Union européenne sur la protection des Français

Q. Et personnellement, diriez-vous que l'appartenance de la France à l'Union européenne a plutôt tendance à... ?



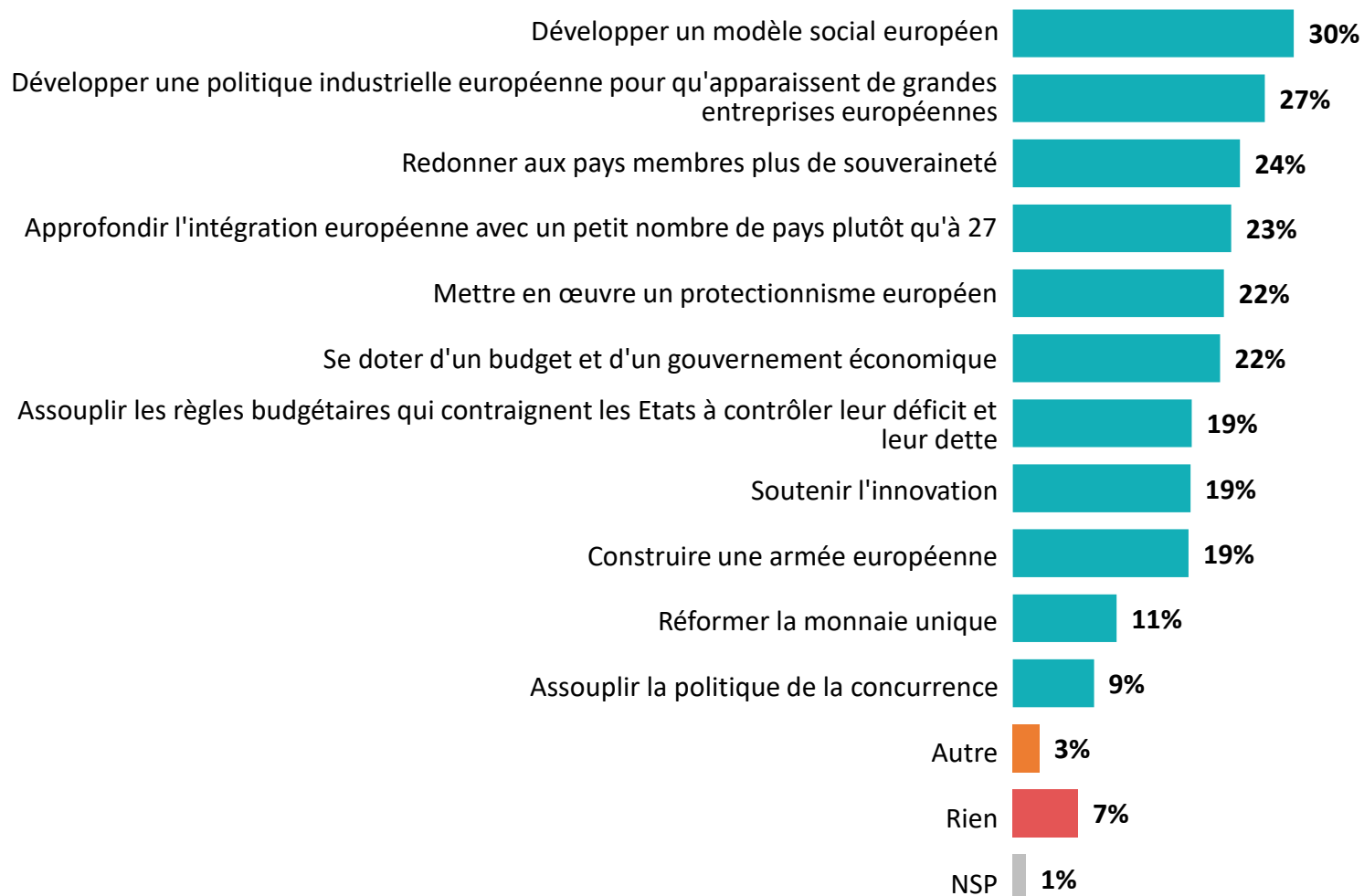
	% Total	Sexe		Âge					Statut		
		Homme	Femme	18-24 ans	25-34 ans	35-49 ans	50-64 ans	65 ans et +	CSP+	CSP-	Inactif
Renforcer la protection des Français	<b>50%</b>	52%	48%	68%	48%	48%	44%	52%	57%	44%	51%
Affaiblir la protection des Français	<b>47%</b>	46%	48%	30%	48%	50%	52%	45%	41%	54%	45%



# Les priorités de l'Union européenne pour la prochaine décennie

Q. Selon vous, que devrait faire prioritairement l'Union européenne dans les 10 ans à venir ?

Trois réponses possibles – Total supérieur à 100%.





# Les priorités de l'Union européenne pour la prochaine décennie

Q. Selon vous, que devrait faire prioritairement l'Union européenne dans les 10 ans à venir ?

Trois réponses possibles – Total supérieur à 100%.



	% Total	Sexe		Âge					Statut		
		Homme	Femme	18-24 ans	25-34 ans	35-49 ans	50-64 ans	65 ans et +	CSP+	CSP-	Inactif
Développer un modèle social européen	<b>30%</b>	30%	29%	32%	21%	27%	34%	32%	36%	23%	30%
Développer une politique industrielle européenne pour qu'apparaissent de grandes entreprises européennes	<b>27%</b>	33%	21%	17%	20%	22%	24%	43%	27%	18%	34%
Redonner aux pays membres plus de souveraineté	<b>24%</b>	28%	21%	14%	13%	20%	32%	30%	20%	26%	25%
Approfondir l'intégration européenne avec un petit nombre de pays plutôt qu'à 27	<b>23%</b>	27%	20%	10%	20%	18%	29%	30%	21%	22%	26%
Mettre en œuvre un protectionnisme européen	<b>22%</b>	23%	21%	15%	21%	19%	29%	23%	26%	19%	21%
Se doter d'un budget et d'un gouvernement économique	<b>22%</b>	25%	19%	26%	17%	19%	23%	26%	23%	18%	24%
Assouplir les règles budgétaires qui contraignent les Etats à contrôler leur déficit et leur dette	<b>19%</b>	17%	20%	25%	19%	17%	19%	18%	19%	19%	19%
Soutenir l'innovation	<b>19%</b>	19%	19%	29%	17%	19%	19%	16%	24%	18%	16%
Construire une armée européenne	<b>19%</b>	24%	14%	15%	10%	16%	18%	29%	18%	13%	24%
Réformer la monnaie unique	<b>11%</b>	10%	12%	12%	8%	15%	12%	7%	8%	16%	9%
Assouplir la politique de la concurrence	<b>9%</b>	7%	10%	8%	11%	10%	5%	10%	7%	11%	9%
Autre	<b>3%</b>	4%	2%	2%	2%	4%	2%	3%	2%	3%	3%
Rien	<b>7%</b>	5%	9%	10%	12%	9%	4%	4%	4%	11%	6%



*“opinionway*

15 place de la République 75003 Paris

*« Rendre le monde intelligible pour agir aujourd’hui et imaginer demain. »*