



MINISTÈRE  
DE L'ÉDUCATION  
NATIONALE  
DE LA JEUNESSE  
ET DES SPORTS

*Liberté  
Égalité  
Fraternité*

Terminale  
bac professionnel

FICHE PÉDAGOGIQUE

# L'accès aux ressources : l'exemple de la bauxite en Guinée

CÉCILE FRÉVILLE  
PROFESSEURE  
D'HISTOIRE-GÉOGRAPHIE

Ressource pédagogique réalisée  
à partir de *l'Histoire générale de l'Afrique*,  
éditée par l'Unesco



RÉSEAU-CANOPÉ.FR

CANOPÉ

RÉSEAU DE FORMATION DES ENSEIGNANTS

## Mots-clés

Bauxite; Conflit d'usage; Guinée; ODD; Ressource.

## Résumé de contextualisation

Dans le cadre du thème 1 de géographie : « L'accès aux ressources pour produire, consommer, se loger et se déplacer », il est préconisé de montrer qu'« à l'échelle mondiale, dans un contexte de croissance démographique, d'urbanisation et de développement social et humain, la pression sur les ressources s'amplifie et explique certains conflits d'usage ».

La Guinée est une ex-colonie de l'Afrique occidentale française. Elle est la première à proclamer son indépendance, le 2 octobre 1958. Après leur indépendance, en Guinée comme dans de nombreux pays d'Afrique, les gouvernements ont accordé une attention particulière au développement des industries manufacturières. Dès le départ, les entreprises créées le sont en association avec des sociétés étrangères, ou avec les seuls capitaux des investisseurs étrangers qui exploitent les ressources dans leur propre intérêt avant tout. Cependant, si l'exploitation des ressources peut contribuer au développement et à l'intégration du pays à la mondialisation, elle accentue également les problèmes de dépendance à la ressource des entreprises ou de certains États (comme la Chine). Enfin, la question de l'exploitation des ressources est inhérente aux enjeux de développement durable.

## Cycle et niveau

Terminale bac professionnel.

## Notions abordées

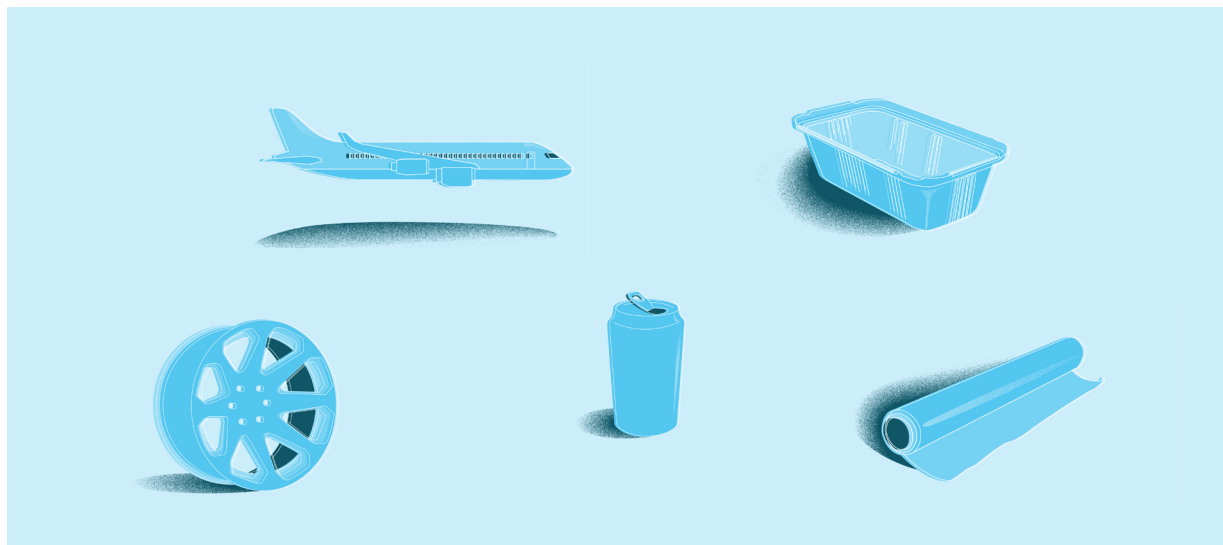
- Accessibilité
- Changements globaux
- Disponibilité
- Aménagement
- Conflit d'usage
- Développement
- ODD
- Ressource

## Activité introductive

### Durée

20 minutes.

### Support 1



© Réseau Canopé

### Consigne

Observez l'image.



#### Question 1

Quel est le point commun entre ces objets ?

#### Réponse

Objets en aluminium.



#### Question 2

Qu'est-ce que l'aluminium ? D'où provient-il ?

#### Réponse

On part des propositions des élèves et on complète avec un court apport magistral. Métal principalement extrait de la bauxite. De ce minerai, on extrait un composé chimique, l'alumine, ensuite transformé à 90 % en aluminium. Le reste de la production de bauxite est utilisé dans les industries des ciments, des produits réfractaires et des abrasifs.



#### Question 3

Pourquoi, selon vous, l'aluminium est-il fortement utilisé ?

#### Réponse

Demande croissante pour ses nombreux usages : emballages (conserves, canettes, aérosols...), ustensiles de cuisines, câbles, mobiliers, appareils électroniques, matériels sportifs et moyens de transport (vélos, voitures thermiques et électriques, bateaux, avions, fusées).

**Pour produire, consommer, se loger et se déplacer, il faut donc produire massivement de l'aluminium et de ce fait exploiter une ressource minière, la bauxite.**

## Supports 2: mines de bauxite en Guinée



© Horizonphoto/Shutterstock



© Waldo Swiegers/Bloomberg/Getty Images

### Consigne

Observez les photographies. Que remarquez-vous ?

### Réponse

Les exploitations minières sont à 80 % à ciel ouvert. En général, le gisement de bauxite se présente sous forme d'une couche horizontale de quelques mètres d'épaisseur (de 7 à 8 m) située à faible profondeur sur une surface de plusieurs km<sup>2</sup>.

## TRANSITION DANS QUELS PAYS TROUVE-T-ON DES MINES DE BAUXITE ?

### Supports 3

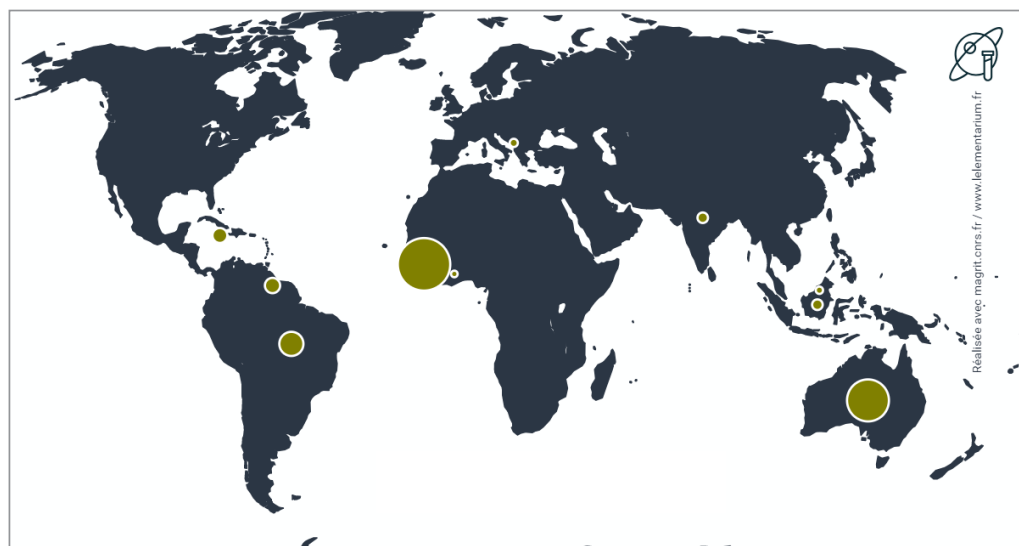
#### Document 1. Production mondiale de bauxite en 2019 (en milliers de tonnes)

AUSTRALIE	105 176	INDONÉSIE	16 593
GUINÉE	70 173	JAMAÏQUE	9 022
CHINE	68 400	RUSSIE	5 572
BRÉSIL	31 938	ARABIE SAOUDITE	4 781
INDE	22 307	KAZAKHSTAN	3 812

Source : « Commodity markets outlook », World Bank, oct. 2020.

Source : [lelementarium.fr](http://lelementarium.fr)

#### Document 2. Exportations minières de bauxite en 2019 (en milliers de tonnes)

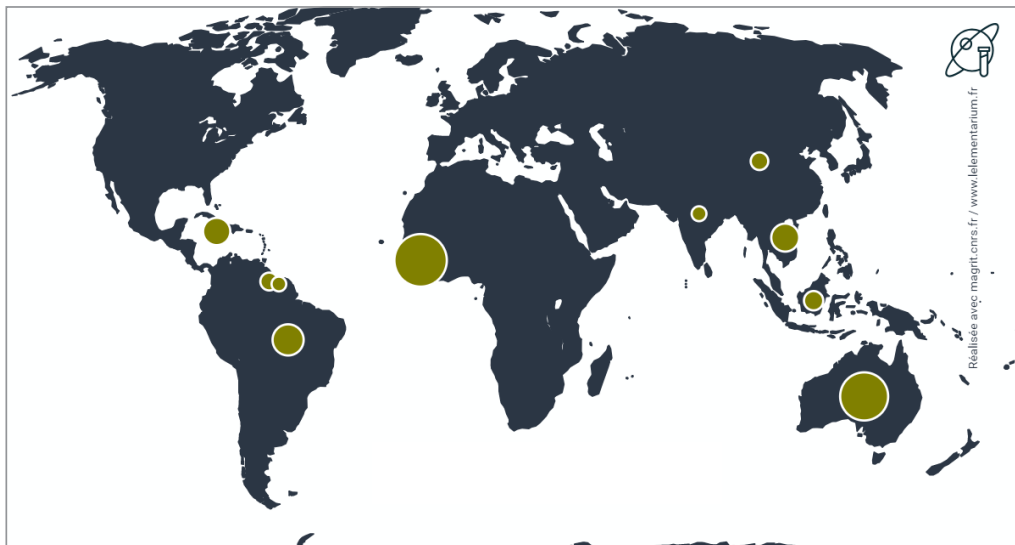


GUINÉE	60 549	GUYANA	2 060
AUSTRALIE	39 759	SIERRA LEONE	1 696
INDONÉSIE	15 500	TURQUIE	1 457
BRÉSIL	7 105	ÎLES SALOMON	1 234
JAMAÏQUE	3 036	INDE	1 208

Source : ITC

Source : [lelementarium.fr](http://lelementarium.fr)

## Document 3. Réserves de bauxite en 2019 (30 milliards de tonnes)



<b>GUINÉE</b>	7 400	<b>INDONÉSIE</b>	1 200
<b>AUSTRALIE</b>	6 000	<b>CHINE</b>	1 000
<b>VIETNAM</b>	3 700	<b>GUYANA</b>	850
<b>BRÉSIL</b>	2 600	<b>INDE</b>	660
<b>JAMAÏQUE</b>	2 000	<b>RUSSIE</b>	500

Source: USGC

Source: [lelementarium.fr](http://lelementarium.fr)

**Question 1**

Quels pays ont besoin de l'aluminium ?

**Réponse**

Tous les pays et surtout les pays développés.

**Question 2**

Quel pays est à la fois un grand pays producteur, exportateur et possédant les plus importantes réserves de bauxite du monde ? Localisez-le.

**Réponse**

La Guinée est le premier pays exportateur de bauxite et le deuxième pays producteur du monde. Il possède les plus importantes réserves au monde. Il se trouve en Afrique de l'Ouest.

**Question 3**

Quelles peuvent être les conséquences pour un pays comme celui-ci de posséder sur son sol un minerai si important pour d'autres pays ?

**Réponses possibles des élèves**

Enrichissement de la Guinée, de sa population ou de son gouvernement.

## PROBLÉMATIQUE

## DANS QUELLE MESURE LA PRÉSENCE D'UNE RESSOURCE IMPORTANTE POUR DES PAYS DÉVELOPPÉS PEUT-ELLE AVOIR UN IMPACT SUR LE TERRITOIRE DE LA GUINÉE ?

### Objectifs généraux

<b>CONNAISSANCES</b>	Accessibilité Aménagement des territoires Disponibilité Territoires Aménagement Conflit d'usage Développement ODD Mobilités Ressources
<b>CAPACITÉS</b>	Analyser un conflit d'usage autour d'une ressource dans le cadre d'une étude de cas. Compléter un schéma.
<b>ATTITUDES</b>	Ouverture culturelle

## Proposition de déroulé pédagogique

Cet exemple s'inscrit dans le thème 1 et peut permettre de traiter l'idée de pression sur les ressources à l'échelle mondiale et d'illustrer la notion de conflits d'usage. Il se décline en deux grandes parties.

### PARTIE 1. L'EXPLOITATION DES MINES DE BAUXITE EN GUINÉE

## PROBLÉMATIQUE

## OÙ, PAR QUI ET COMMENT LES MINES DE BAUXITE SONT-ELLES EXPLOITÉES EN GUINÉE ?

### Objectifs

- Extraire des informations de documents pour compléter un schéma.
- Montrer que de nombreuses compagnies d'exploitation ne sont pas nationales.
- Dédire que l'État guinéen n'est pas le principal actionnaire de l'exploitation de ses mines de bauxite.

### Durée

2 heures.

## Supports

### Document 1. Quelques informations générales sur la Guinée

	GUINÉE	FRANCE
<b>NOMBRE D'HABITANTS</b>	12,77 millions (2019)	67,06 millions (2019)
<b>SUPERFICIE</b>	245 857 km <sup>2</sup>	643 801 km <sup>2</sup>
<b>CAPITALE</b>	Conakry	Paris
<b>IDH</b>	0,48 en 2019 178 <sup>e</sup> rang parmi les 189 pays étudiés par le PNUD	0,901 (26 <sup>e</sup> sur 187)
<b>ESPÉRANCE DE VIE</b>	61 (2019)	83 (2018)

### Document 2. État des lieux des richesses du sous-sol en Guinée

Christophe Le Bec, infographie, in « État des lieux des richesses du sous-sol de Guinée », *Jeune Afrique*, 12 décembre 2019 [En ligne].

### Document 3. Les compagnies minières de bauxite

« **La Compagnie des bauxites de Guinée (CBG)** exploite, depuis 1973, le gisement de Boké, situé sur le plateau de Sangaredi. La société est détenue à 51 % par la joint-venture Halco (45 % Alcoa, 45 % Rio Tinto, 10 % Dalco) et à 49 % par l'état guinéen. En 2019, la production de 13,701 millions de t est transportée par voie ferrée sur 135 km jusqu'au port de Kamsar.

**Le groupe russe UC Rusal** a produit, en 2019, 7,206 millions de t. Il exploite le gisement de Kindia, celui du complexe de Friguia et celui du projet Dian-Dian, dans la région de Boké, avec une production de 2,780 millions de t.

**La Société minière de Boké (SMB)** est contrôlée à 22,5 % par le groupe chinois China Hongqiao, associé au transporteur singapourien Winning International Group, avec 40,5 % au transporteur terrestre UMS International, avec 27 %, et pour 10 % à l'état guinéen. Elle a débuté sa production mi-2015 avec, en 2018, une production de 36 millions de t totalement exportée vers la Chine. Le minerai est acheminé par voie routière jusqu'à deux ports, Katougouma et Dapilon, sur le fleuve Nunez, puis sur des barges de 8000 t jusqu'aux navires mouillés en haute mer, la Guinée ne disposant pas de port en eaux profondes, pour être livrée au port de Yantai, en Chine. La SMB a en projet la construction d'une voie ferrée de 135 km pour acheminer le minerai et une raffinerie pour transformer la bauxite en alumine. L'objectif de la SMB est de produire 50 millions de t en 2024.

**Guinea Alumina Corporation (GAC)**, filiale du groupe des Émirats Arabes Unis, Emirates Global Alumina (EGA), développe toujours sur le gisement de Boké, un projet de mine d'une capacité de 12 millions de t/an. Les premières exportations ont eu lieu en août 2019.

**Le groupe chinois Chalco** développe le projet de la mine de Boffa, avec 12 millions de t/an prévus et les premières exportations ont eu lieu en janvier 2020.

Divers autres projets sont développés, par exemple par **la société française Alliance Minière Responsable**. »

Source : [lelementarium.fr](http://lelementarium.fr)

### Document 4. Octroi de droits de concessions minières à la Chine

« L'un des plus grands échéanciers des pays africains, la Chine ne cesse d'accroître sa présence sur le continent grâce à ses entreprises. Les prêts qu'elle met généreusement à disposition sont souvent perçus comme un moyen de faire pression pour l'obtention de juteux contrats d'exploitation et de construction. En 2017, la Chine et la Guinée ont trouvé un accord pour un prêt de 20 milliards de dollars sur 20 ans afin de financer des infrastructures à travers le pays (routes, lignes électriques, extension du port, barrages...). En contrepartie, l'Empire du Milieu a obtenu les droits de concessions minières. [...] Une pratique souvent dénoncée par la société civile et les institutions financières internationales qui permet aux géants asiatiques, premier consommateur mondial d'aluminium, de continuer à contrôler la production de cette ressource très convoitée. [...] »

Suite à sa création en 2015, la SMB est devenue en quelques années le plus gros exportateur du pays, faisant de la Guinée le principal fournisseur de la Chine, avec près de la moitié de ses importations de bauxite [...]. »

Source : Briec Debontridder, « Guinée Conakry : la course à l'aluminium fait peser de graves menaces sur l'environnement », [mmondialisation.org](http://mmondialisation.org), 13 août 2020.



### Document 5. Port fluvial du groupe chinois Chalco en cours de construction sur le fleuve Fatala

Diawo Barry, « [Guinée – Bauxite: démarrage mouvementé de Chalco, filiale de Chinalco, à Boffa](#) », *Jeune Afrique*, 12 décembre 2019 [En ligne].

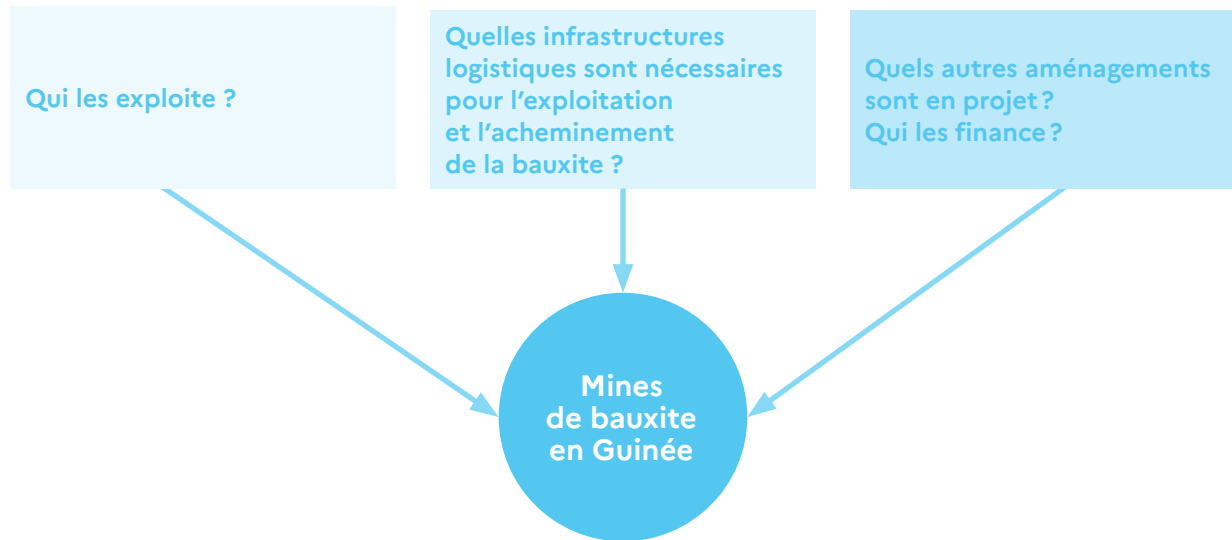
### Document 6. Construction de la ligne de chemin de fer de la SMB



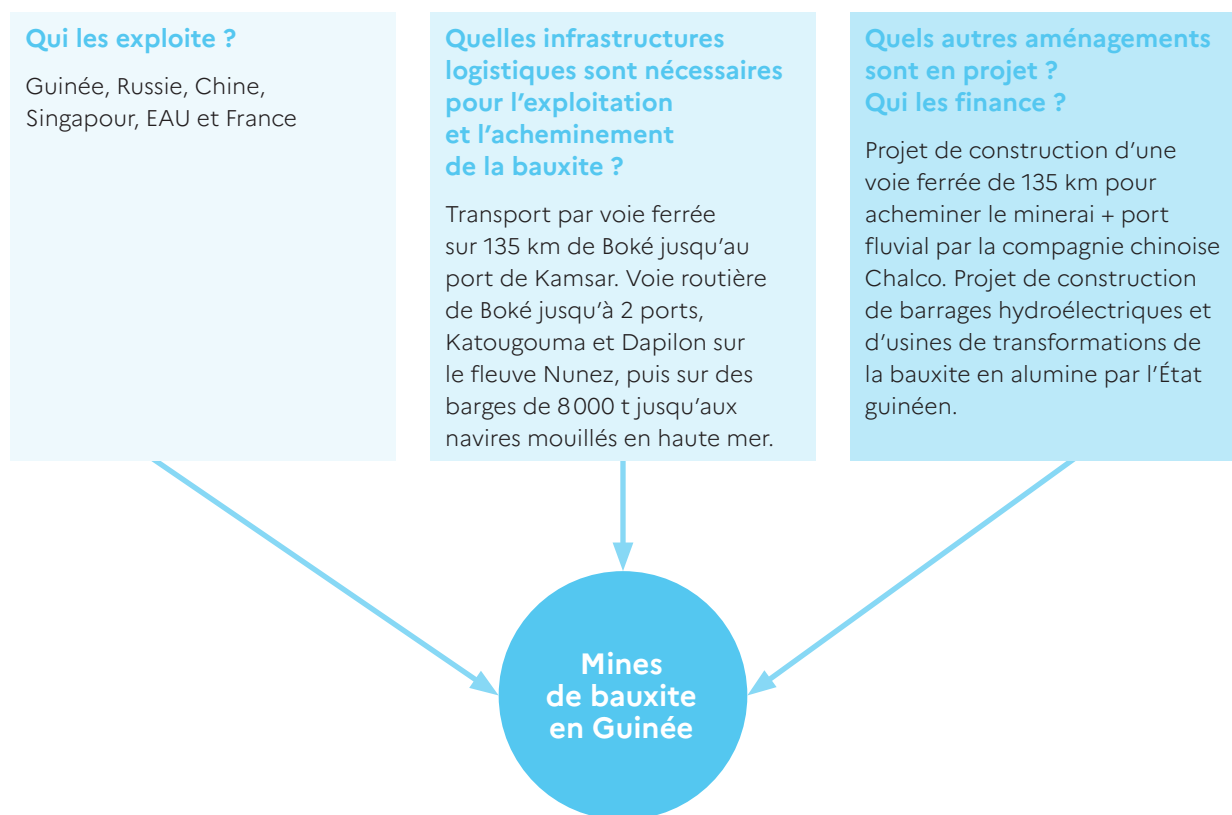
© Brieuc Debontridder

## Mise en œuvre pédagogique

Les élèves ont pour consigne de compléter un schéma. Dans ce but, une phase de lecture et d'explicitation des documents est conduite de manière collective. Les élèves repèrent les informations à retenir en annotant les documents ou en les surlignant. Individuellement ou répartis en îlots, ils complètent ensuite le schéma ci-dessous :



### Corrigé



## Conclusion

On remarque que l'État guinéen ne domine pas l'exploitation de son minerai. La Chine apparaît plusieurs fois comme actionnaire principal (l'essentiel du minerai exploité par la CMB est exporté en Chine). On peut donc noter une dépendance à la ressource des entreprises, voire de l'État chinois. On note aussi d'autres acteurs comme la Russie, Singapour, les Émirats arabes unis (EAU) et la France, qui peuvent eux aussi rencontrer ce même problème de dépendance à la ressource.

Cependant, les projets de construction (voie ferrée + port fluvial par la compagnie chinoise Chalco, ou barrage et usines de transformation par la Guinée) peuvent contribuer au développement et à l'intégration du pays à la mondialisation.

## TRANSITION

### À QUI PROFITE RÉELLEMENT L'EXPLOITATION DE LA BAUXITE GUINÉENNE ?

## PARTIE 2

### Durée

3 heures.

## Mise en œuvre pédagogique

Les élèves sont répartis en quatre îlots. Chaque groupe a un dossier documentaire (voir répartition des documents pour chaque dossier). Dans chaque document, les élèves surlignent les impacts de l'exploitation de la bauxite selon la catégorie qui lui est assignée, en s'aidant des questions suivantes.



#### Dossier 1. Les impacts économiques de l'exploitation de la bauxite

Quelles sont les impacts de l'exploitation de la bauxite sur la création et la répartition des emplois, la construction d'infrastructures de transports, d'équipements, l'électrification ?



#### Dossier 2. Les impacts de l'exploitation de la bauxite sur la répartition des terres (foncier)

Quelles sont les impacts de l'exploitation de la bauxite sur la redistribution des terres pour les populations locales ? (relocalisations, indemnités, compensations).



#### Dossier 3. Les impacts sociaux de l'exploitation de la bauxite

Quelles sont les impacts de l'exploitation de la bauxite sur les femmes ? les déplacements de populations, les problèmes d'insécurité, les lieux culturels ?



#### Dossier 4. Les impacts de l'exploitation de la bauxite sur l'environnement

Quelles sont les impacts de l'exploitation de la bauxite sur l'eau, les terres, les forêts et la biodiversité ?

Dans une phase collective, chaque groupe présente ses réponses, puis les élèves complètent les diagrammes sagittaux de synthèse.

## PROBLÉMATIQUE

## QUELLES SONT LES CONSÉQUENCES DE L'EXPLOITATION DES MINES DE BAUXITE EN GUINÉE ?

### Objectifs

- Étudier les impacts de l'exploitation de la bauxite sur les populations locales et sur l'environnement.
- Faire émerger les conflits d'usage liés à ces conséquences.

### Supports

	DOC. 1	DOC. 2	DOC. 3	DOC. 4	DOC. 5	DOC. 6	DOC. 7	DOC. 8	DOC. 9	DOC. 10
DOSSIER 1	x			x	x	x				
DOSSIER 2	x	x	x		x	x				
DOSSIER 3	x		x				x	x		
DOSSIER 4	x				x				x	x

### Document 1. « Guinée : Des villageois lésés par les activités minières »

Documentaire (2 h 45), Human Rights Watch, 4 octobre 2018 [En ligne].

### Document 2. À qui appartiennent les terres ?



INSUCO

« Nous risquons de perdre nos terres ou de subir des dommages. Que faut-il savoir ? », in *Mines & Communautés. Un Guide pratique à l'intention des organisations de la société civile et des autorités locales*, 2015, p. 161.

© American Bar Association Rule of Law Initiative. Tous droits réservés.

### Document 3. Impact de l'exploitation des mines sur les populations locales

« La situation des paysans vivant autour des mines est souvent déplorable. Le problème le plus grave (mais pas le seul) concerne l'approvisionnement en eau. Dans nombre de villages, les forages initialement construits par les entreprises pour pallier la modification des cours d'eau due au dynamitage n'ont pas été entretenus et la population se voit donc forcée de parcourir de longues distances pour aller chercher de l'eau. Le dynamitage provoque également des fissures dans les maisons et fait fuir le gibier. La poussière omniprésente dans l'air autour des mines provoque des problèmes respiratoires, des infections des yeux et fait baisser fortement la productivité de l'agriculture. À cela s'ajoute un problème d'accessibilité de ces villages dû à la progression des mines. [...] Du fait du manque d'information, les nombreuses relocalisations dans la sous-préfecture de Sangaredi ont souvent des conséquences graves pour les populations concernées.

Dans la plupart des cas, les paysans affectés par ces problèmes n'arrivent pas à faire valoir leurs droits, et ce pour différentes raisons: bien souvent, ils ne les connaissent pas, car les schémas d'indemnisation ne sont pas publiés. Par ailleurs, les entreprises n'indemnisent la destruction de biens privés que si la victime dépose une plainte écrite à la sous-préfecture concernée. Cela représente un obstacle considérable pour des paysans majoritairement analphabètes. Enfin, les paysans des zones rurales concernées n'ont souvent ni les compétences, ni les moyens matériels nécessaires pour faire entendre leur voix. Des problèmes aussi élémentaires que les transports ou l'accès au carburant rendent par exemple tout déplacement en ville quasiment impossible. Au regard de tous ces obstacles, on comprend mieux pourquoi les plaintes sont si rares. »

Source: Johannes Knierzinger, « [Après le boom: la laborieuse mise en œuvre de nouvelles régulations dans le secteur minier guinéen](#) », *EchoGéo* [En ligne], n° 38, 2016.

### Document 4. Les emplois liés aux extractions

« Un bénéfice potentiel des projets miniers est une augmentation des emplois liés au projet d'extraction. Cela peut être des emplois directs à la société, ou indirectement dans le système large des fournitures et des services de contenu (local) dont le projet a besoin pour fonctionner. Mais attention: ce bénéfice potentiel ne se transforme pas de façon automatique en réalité. Les projets miniers nécessitent la plupart du temps une main-d'œuvre hautement qualifiée (des techniciens spécialisés) et les populations dans les zones rurales ne sont pas souvent en mesure de répondre à ces exigences.

Seuls quelques emplois non qualifiés (tels que les cuisiniers ou les concierges et autres travaux à intendance) peuvent être remplis par des membres de la communauté locale. Malheureusement, il arrive souvent que les représentants de l'État ou les policiers ne parviennent pas à gérer les attentes élevées d'emploi des communautés locales, en fait, ils peuvent aggraver le problème avec des promesses irréalistes d'emplois. »

« Les bénéfices possibles. Les emplois », in *Mines & Communautés. Un Guide pratique à l'intention des organisations de la société civile et des autorités locales*, 2015, p. 21.

© American Bar Association Rule of Law Initiative. Tous droits réservés.

### Document 5. Mines et réquisition des terres

Laurence Caramel, « [En Guinée, le boom de la bauxite laisse un goût amer aux paysans](#) », *Le Monde*, 4 avril 2019 [En ligne].

### Document 6. L'entreprise chinoise Chalco contestée À Soubouyadi

Diawo Barry, « [Guinée – Bauxite: démarrage mouvementé de Chalco, filiale de Chinalco, à Boffa](#) », *Jeune Afrique*, 12 décembre 2019 [En ligne].

## Document 7. Les impacts sociaux

« Il y a des impacts disproportionnés sur les femmes : les hommes profitent largement des avantages, tandis que les risques environnementaux et sociaux s'enregistrent pour la plupart sur les femmes. Par exemple, le plus souvent, ce sont les hommes – et non les femmes – qui sont consultés lorsque les entreprises négocient l'accès à la terre, les indemnités ou les autres avantages. Cela signifie qu'il y a un risque élevé que les intérêts et les besoins des femmes soient négligés. La société ou l'État verse l'indemnité aux hommes « au nom de » leurs familles. Les emplois et les revenus s'orientent de manière disproportionnée aux hommes plutôt qu'aux femmes. Les hommes, avec leurs nouvelles richesses, peuvent également prendre des épouses supplémentaires. Tout cela déresponsabilise les femmes et encourage la dépendance économique des femmes sur les hommes, ce qui augmente les inégalités existantes. La violence domestique et sexiste peut augmenter en raison d'un changement des rôles familiaux, des niveaux de revenus et d'une augmentation des tensions sociales. Nous entendons parler des « mariages circonstanciels » et de violence sexuelle dans les zones minières en Guinée.

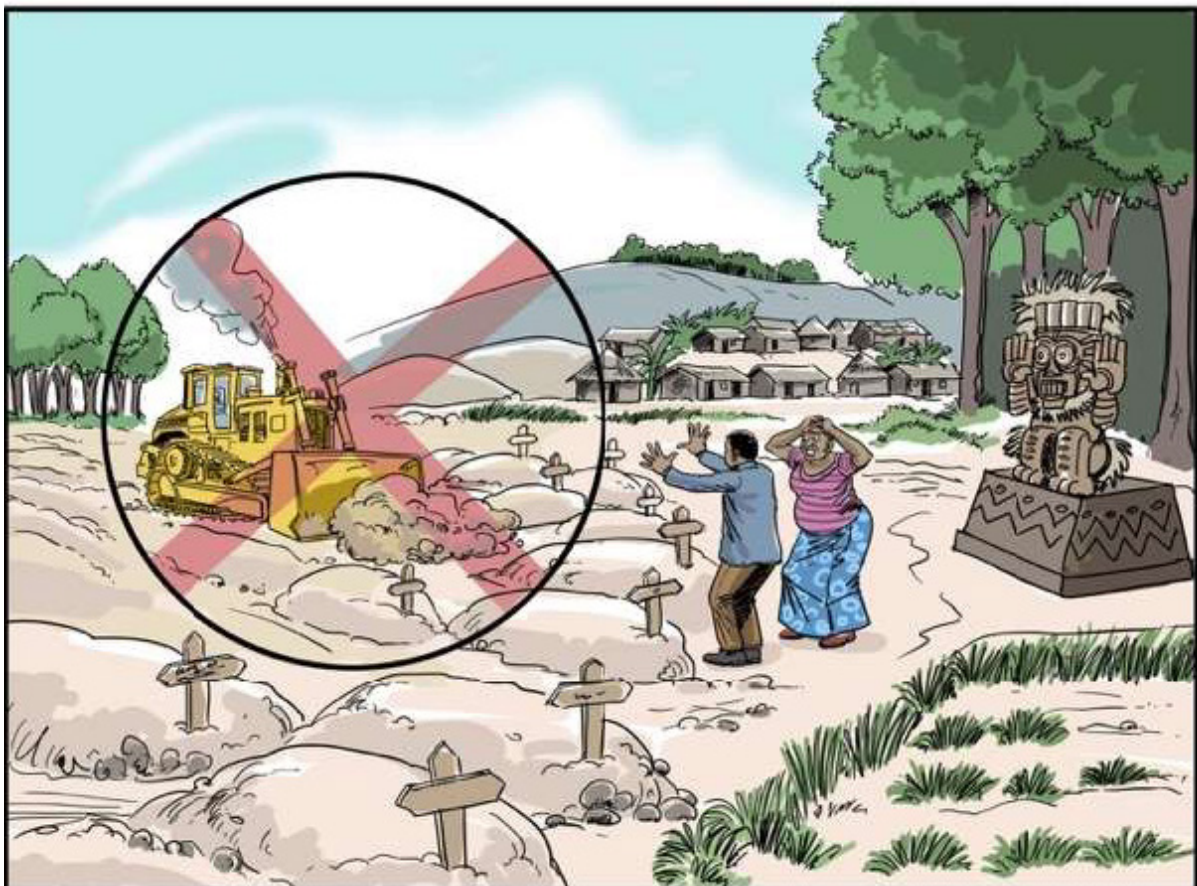
L'arrivée en grand nombre (ou « afflux ») de personnes et l'augmentation du nombre de personnes vivant dans et autour du site d'extraction. Ces personnes sont des gens venant d'autres régions du pays ou venant de l'étranger qui ont déménagé pour travailler ou chercher du travail sur le site minier. L'immigration crée des tensions parce que les gens se disputent des avantages – en particulier des emplois – liés au projet minier.

L'exploitation minière industrielle peut également influencer sur les sites culturels à tous les stades, tels que les lieux de sépulture qui sont déterrés, ou puits sacrés qui s'assèchent. »

Source : « Les incidences possibles sur la société », in *Mines & Communautés. Un Guide pratique à l'intention des organisations de la société civile et des autorités locales*, 2015, p. 21-22.

© American Bar Association Rule of Law Initiative. Tous droits réservés.

## Document 8. Les impacts sur les sites culturels



Source : « Droit à la protection du patrimoine culturel », in *Mines & Communautés. Un Guide pratique à l'intention des organisations de la société civile et des autorités locales*, 2015, p. 190.

© American Bar Association Rule of Law Initiative. Tous droits réservés.

## Document 9. Les impacts sur l'environnement

« Dans un projet minier, les phases de construction et d'exploitation sont souvent celles qui dégradent le plus l'environnement: déboisement, érosion, perte de terres agricoles, pompage et/ou pollution de l'eau, construction de parcs à rejets toxiques, etc.

D'habitude, les femmes sont affectées de manière disproportionnée par la pollution environnementale. Par exemple, ce sont elles généralement qui sont chargées d'aller chercher de l'eau. Si les services d'approvisionnement en eau et d'assainissement sont insuffisants, les femmes peuvent passer jusqu'à quatre heures par jour à marcher, faire la queue et porter l'eau. Il n'y a aucune mine à grande échelle opérant à ciel ouvert qui n'a pas d'impacts significatifs à long terme, en partie parce que 99 % de toutes les roches déplacées et traitées dans les mines à ciel ouvert se terminèrent en fin de cycle comme des déchets. Ces déchets sont évacués, habituellement sous forme de boue, vers [...] une installation de stockage. L'élimination des résidus est communément identifiée comme la source la plus importante de l'impact environnemental des opérations minières. Le volume de déchets nécessitant un stockage peut souvent dépasser le volume total du minerai extrait et traité. [...]

Les mines industrielles se trouvent en concurrence pour l'utilisation de l'eau avec d'autres utilisateurs – les personnes, l'agriculture, l'élevage.

Les opérations minières peuvent avoir divers effets importants sur l'économie telle que celle de la Guinée, où la plus importante quantité de l'eau utilisée dans le pays est absorbée par l'agriculture. Le nombre élevé de personnes qui migrent vers le site minier pour y travailler (ou à la recherche de travail) engendre également des impacts environnementaux importants sur les villages voisins et les villes, en particulier la disponibilité et la qualité de l'eau potable.

Les périmètres de sécurité peuvent également faire obstacle à l'accès à l'eau pour les populations locales. »

Source: « La pollution environnementale, les mines et les populations locales », in *Mines & Communautés. Un Guide pratique à l'intention des organisations de la société civile et des autorités locales*, 2015, p. 177-178.

© American Bar Association Rule of Law Initiative. Tous droits réservés.

## Document 10. Les impacts sur la biodiversité

« Malgré les avertissements, l'État guinéen persiste et signe et sélectionnant en novembre dernier la SMB pour l'exploitation des gigantesques gisements de fer de Simandou, en guinée forestière, et la construction d'une ligne de chemin de fer de 670 km qui traversera tout le pays.

Connaissant les méthodes économiques, sociales et environnementales de la SMB, de nombreux observateurs s'inquiètent des immenses dégâts que ce nouveau projet causera. Dans la région de Boké, un joyau de diversité où plus de 70 % de la couverture forestière originale a déjà disparu suite à l'accroissement de l'empreinte de l'Homme, des centaines d'espèces fauniques et floristiques sont menacées par l'accélération du développement des infrastructures minières. Parmi celles-ci, le chimpanzé d'Afrique de l'Ouest, en danger critique d'extinction. Ce proche cousin pourrait rapidement devenir un lointain souvenir si l'intensification des activités se poursuivait au même rythme au sein de leur biotope. À cela s'ajoute l'accumulation des ports et du trafic maritime qui affecte l'écosystème du fleuve Rio Nuñez. Les navires industriels bouleversent la faune marine et les infrastructures grignotent la mangrove de palétuviers dont les puissantes capacités d'absorption de carbone en font un allié indispensable dans la lutte contre le changement climatique auquel contribue substantiellement le secteur. L'extraction, le transport depuis le site jusqu'en Chine, la transformation de la bauxite en aluminium puis la fonte du métal pour en faire les biens de consommation sont en effet, à tous les maillons de la chaîne de production, des activités extrêmement énergivores.

Chaque entreprise est censée avoir développé et mis en œuvre une Étude d'Impact Environnemental et Social (EIES) avant d'entamer ses activités. C'est une des exigences du nouveau code minier guinéen de 2011 dont le but est d'encourager et de faciliter l'investissement dans le secteur tout en garantissant la gestion efficace et responsable du patrimoine minier. [...] [En 2018] six des plus grosses entreprises du secteur forment le Réseau Environnement Bauxite afin de réduire leurs impacts cumulatifs. Fin 2017, grâce au soutien financier de certaines de ces entreprises; le parc du Moyen Bafing est créé avec pour objectif de préserver près de 4000 chimpanzés. Malheureusement, une partie du parc est maintenant menacée de disparaître à cause de la construction du barrage de Koukoutamba par Synohydro, géant chinois et leader dans le domaine. »

Source: Briec Debontridder, « Guinée Conakry: la course à l'aluminium fait peser de graves menaces sur l'environnement », [mmondialisation.org](http://mmondialisation.org), 13 août 2020.

## Bilan



### Retour sur les problématiques

Dans quelle mesure notre manière de consommer de l'aluminium peut-elle avoir un impact sur la Guinée ?

On constate que les impacts de l'exploitation de la bauxite sont nombreux sur le territoire guinéen et qu'ils entraînent de nombreux conflits.



### Apport enseignant

Lorsque les usages d'une ressource ou d'un espace sont l'enjeu d'un conflit, on parle de conflit d'usages. On constate dans cette étude une multiplicité de conflits d'usage liés à l'exploitation de cette ressource minière.

Lesquels ?

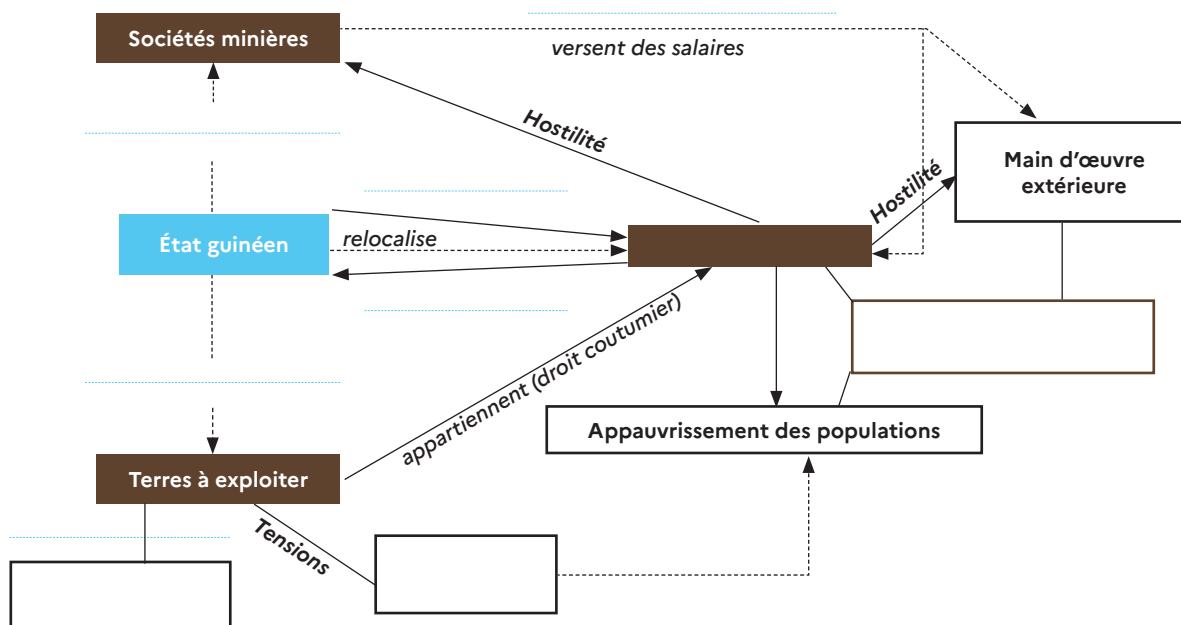
**Espace de conflits pour les emplois:** concurrence pour les salaires entre les différentes compagnies minières/concurrence pour l'accès aux emplois entre les populations locales et celles qui se sont déplacées; hostilité des populations contre les travailleurs non locaux. Au final, les populations locales ne profitent pas de ces emplois.

**Espace de conflits pour l'acquisition de terres:** conflits sur les titres fonciers (droit coutumier/ État/sociétés minières); conflits sur les indemnités des terres réquisitionnées; tensions sur l'exploitation des terres entre les sociétés minières et les paysans pour l'agriculture; accentuation des inégalités hommes/femmes.

**Espace de conflits pour la protection et la préservation de l'environnement:** accès à l'eau, préservation de la biodiversité

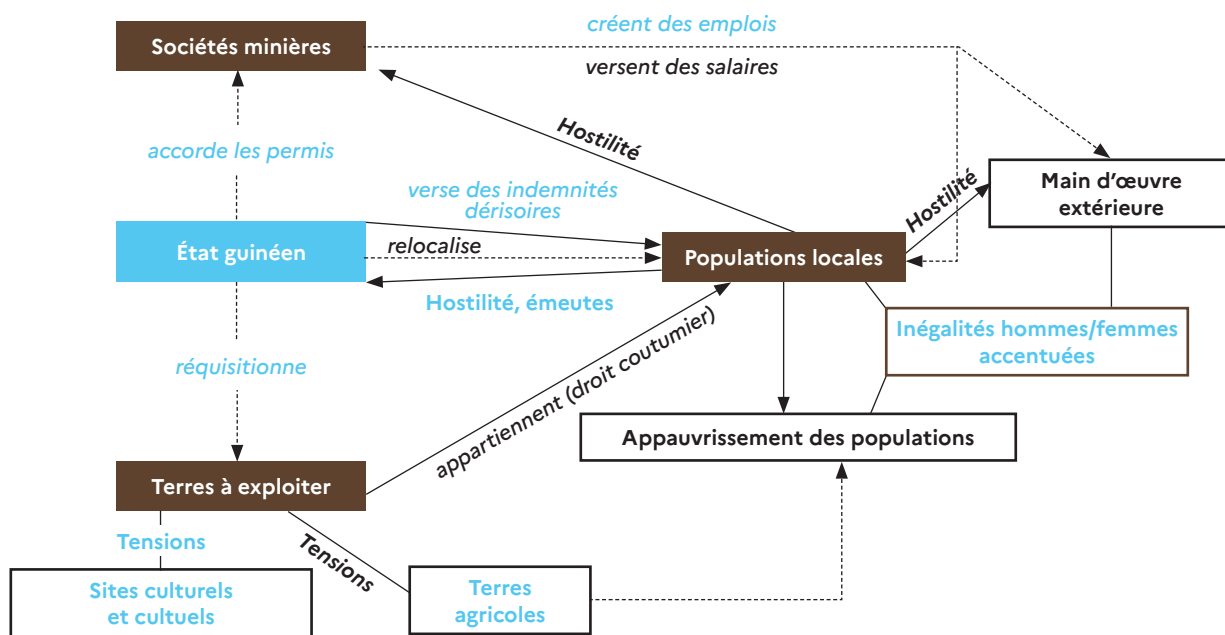
On synthétise ces conflits à l'aide de deux diagrammes sagittaux ou organigrammes à compléter, accompagnés d'une liste de verbes à ajouter sur les flèches. Certaines « étiquettes » sont déjà fournies, d'autres sont à renseigner. Les élèves peuvent travailler en groupes: 2 groupes pour l'organigramme 1 et 2 autres pour le second.

### Exemple pour l'organigramme 1

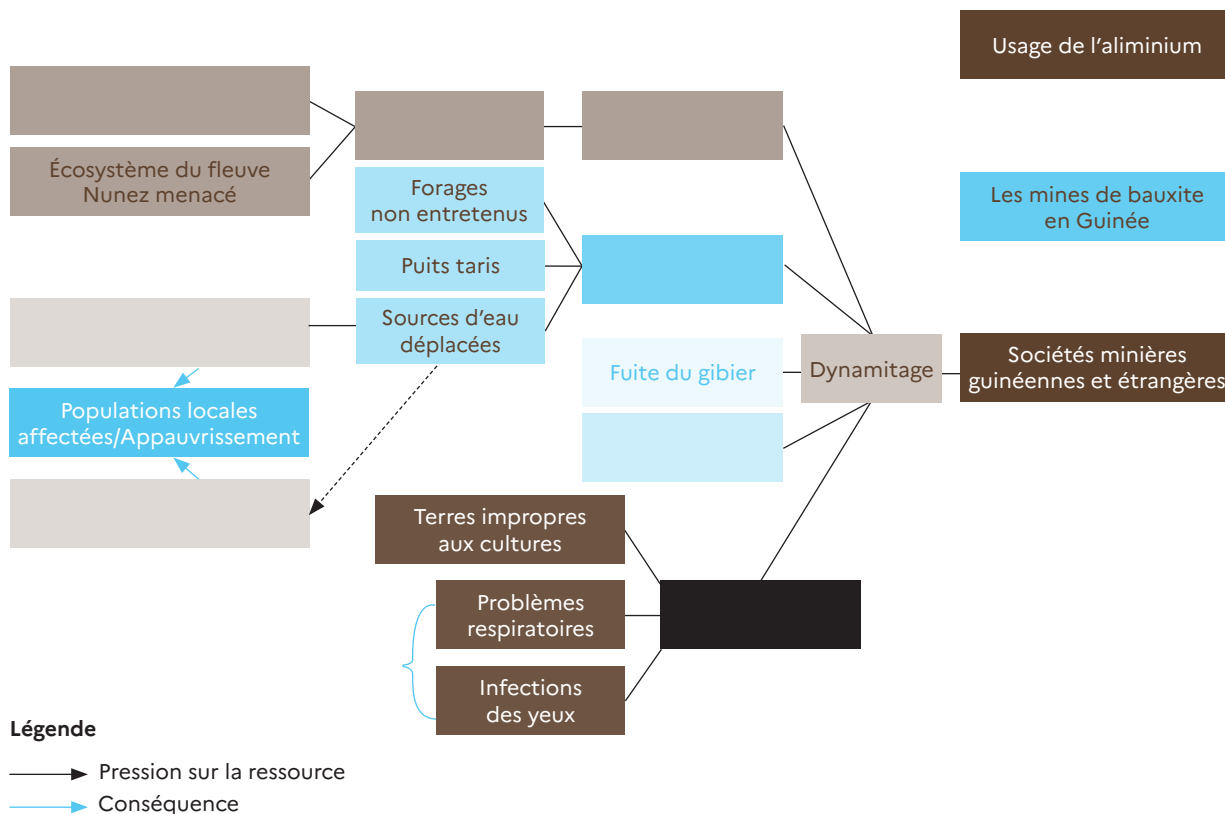




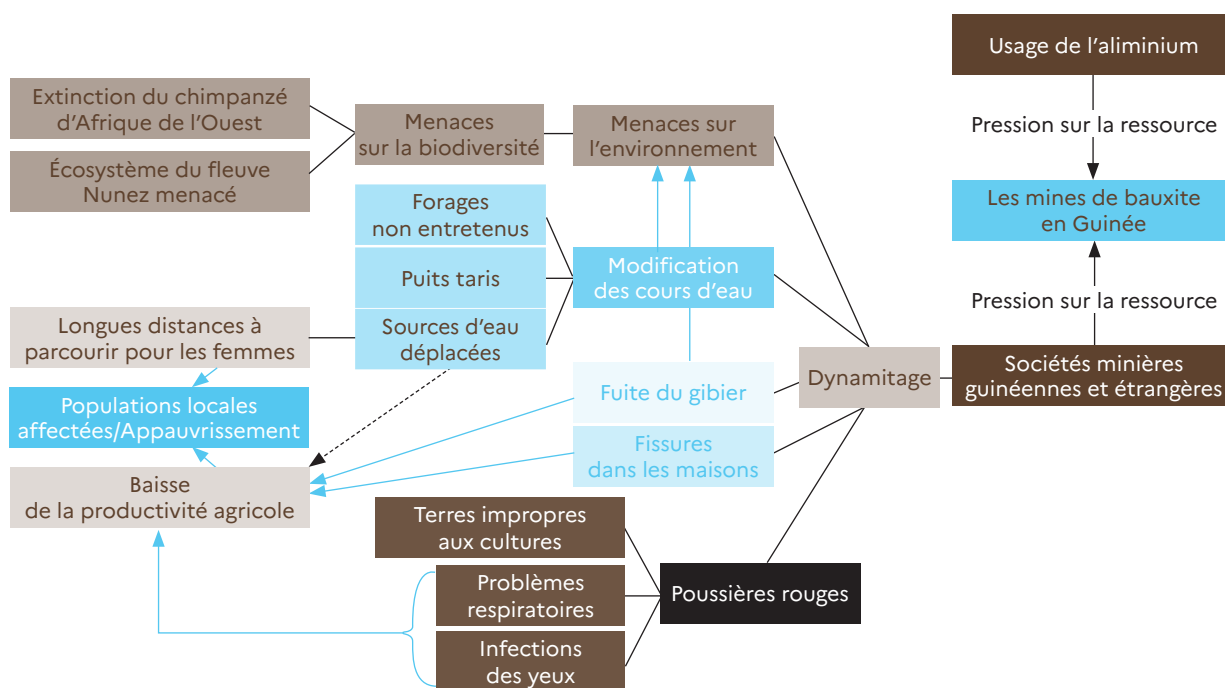
### Organigramme 1 complété



### Exemple pour l'organigramme 2



## Organigramme n° 2 complété



## Légende

- Pression sur la ressource
- Conséquence

## Conclusion

Certes, l'exploitation de la bauxite contribue dans une certaine mesure au développement de la Guinée et à son intégration dans la mondialisation. Toutefois, cette ressource est également l'objet de fortes pressions exercées à la fois par des États exploitants extérieurs (Chine) et par l'État guinéen qui en tire profit. Surtout, cette exploitation est à l'origine de nombreux conflits d'usage dont les populations locales sont les principales victimes.



## Prolongement par une mise en perspective de cet exemple

À quels enjeux de développement durable la consommation d'aluminium (qui entraîne l'exploitation des mines de bauxite en Guinée) devrait-elle répondre selon vous ?

## Propositions de réponses

- Assurer des modes de production et de consommation durables.
- Promouvoir une agriculture durable.
- Réduire les inégalités hommes/femmes.
- Permettre l'accès à l'eau pour tous.
- Offrir un travail décent pour tous.
- Protéger la biodiversité.

## Support

## Les 17 ODD



Source : ONU, <https://www.un.org/sustainabledevelopment/fr/>

**Question**

À quels enjeux de développement durable l'exploitation des mines de bauxite en Guinée devrait-elle donc répondre d'ici l'horizon 2030 ? Entourez-les sur le support.

**Réponse**

ODD 1, 2, 5, 6, 8, 12, 15.

**Conclusion**

On observe qu'en Guinée, les politiques publiques intègrent encore inégalement les engagements internationaux en matière de développement durable. Il est toutefois primordial de réfléchir aussi, dans les pays développés, à un (notre) usage raisonné de l'aluminium.

## Ressources complémentaires

- Christophe Wondji, Ali A. Mazrui (dir.), *Histoire générale de l'Afrique*, vol. 8 : *L'Afrique depuis 1935*, Paris, Unesco, 1997, chap. 7, p. 186, 196, 200, 201, 429.
- La fiche « Aluminium » sur le site L'Élémentarium [En ligne].
- Jean-Fabien Steck, « L'Afrique subsaharienne », *Documentation photographique*, janv.-fév. 2018, p. 50-51.
- « État des lieux des richesses du sous-sol de Guinée » (infographie), *Jeune Afrique*, 12/10/2019 [En ligne].
- Johannes Knierzinger, « Après le boom : la laborieuse mise en œuvre de nouvelles régulations dans le secteur minier guinéen », *EchoGéo*, n° 38, oct.-déc. 2016, [En ligne].
- Laurence Caramel, « En Guinée, le boom de la bauxite laisse un goût amer aux paysans », *Le Monde*, 04/04/2019 [En ligne].
- Diawo Barry, « Guinée – Bauxite : démarrage mouvementé de Chalco, filiale de Chinalco, à Boffa », *Jeune Afrique*, 12/12/2019 [En ligne].
- Briec Debontridder, « Guinée Conakry : la course à l'aluminium fait peser de graves menaces sur l'environnement », *Mr Mondialisation*, 13/08/2020 [En ligne].
- *Mines & Communautés. Promouvoir le développement axé sur les droits humains dans le contexte de l'exploitation minière industrielle en Guinée. Un Guide pratique à l'intention des organisations de la société civile et des autorités locales.* © 2015 American Bar Association Rule of Law Initiative (Aba Roli).
- Jean Marie Takoueu, « GUINÉE : Réseau environnement bauxite élabore son plan pour protéger la biodiversité », *Afrik21*, 14/09/2018 [En ligne].

Conforme aux programmes scolaires français, cette fiche a été réalisée pour la Saison Africa2020 à l'occasion d'une convention entre le ministère de l'Éducation nationale, de la Jeunesse et des Sports et l'Unesco consistant à la transposition pédagogique de *Histoire générale de l'Afrique*.

Projet piloté par Naïl Ver-Ndoye (pôle Africa2020/Dreic) avec :

- Laurent Bergez (Dgesco);
- Jérôme Chastan (Dgesco);
- Benoît Falaize (IgéSR);
- Laëtitia Poureil (Réseau Canopé).

[www.reseau-canope.fr/africa-2020](http://www.reseau-canope.fr/africa-2020)

© Réseau Canopé, 2022