

Sur les traces d'Ulysse

> PAR CATHERINE CAILLE-CATTIN ET MARIE-JEANNE OURIACHI, PROFESSEURES D'HISTOIRE-GÉOGRAPHIE
À L'IU FM DE FRANCHE-COMTÉ

Place dans les programmes

DÉCOUVERTE DU MONDE

Se repérer dans l'espace et le temps ● Acquérir des repères dans l'espace, des connaissances sur le monde. Découvrir un vocabulaire spécifique correspondant. Comparer des milieux familiers avec d'autres espaces plus lointains. Lire des formes usuelles de représentation de l'espace (photographies, cartes).

FRANÇAIS

Lecture ● Comprendre des textes littéraires.

PREMIER PALIER POUR LA MAÎTRISE DU SOCLE COMMUN

Compétence 5. La culture humaniste ● L'élève est capable de découvrir quelques éléments culturels d'un autre pays.

Objectifs et démarche

Un patrimoine de la culture méditerranéenne ● Une adaptation récente de l'*Odyssée* sert de fil directeur à la découverte des paysages méditerranéens. En effet, un extrait du *Grand Voyage d'Ulysse*, édité aux Albums du Père Castor (DOC A), peut initier les élèves au périple du héros grec dans cet espace mythique, fondateur de notre culture et au croisement de l'histoire et de la géographie. Quelques épisodes de cette aventure au cœur de la Méditerranée ont été privilégiés, il appartient à l'enseignant de les rechercher dans l'album. Ils sont accompagnés, ici, de photographies de sites représentatifs et constituent les séances de la séquence.

Ainsi, la rencontre d'Ulysse avec les Lotophages, nourris de fruits « doux comme le miel » et aux pouvoirs lénifiants (DOC A) se déroule sur le continent africain. Elle se situe sur l'actuelle île de Djerba, en Tunisie, où la pratique de l'islam est représentée par la mosquée de Houmt Souk (DOC B). L'épisode d'Ulysse et du Cyclope, nourri de lait et de chair humaine, eut lieu probablement en Italie, aux alentours du Vésuve. Il est associé, ici, à la baie et au port de Naples avec une vue sur le volcan et une église au premier plan (DOC C). C'est en Sardaigne qu'Ulysse échappe aux géants anthropophages, les Lestrygons, grâce au mouillage de son bateau au large des côtes sardes, illustrées dans le DOC D par le port en plein essor touristique d'Olbia. La rencontre du héros avec la nymphe Calypso est localisée sur la presqu'île de Ceuta, dans le détroit de Gibraltar (DOC E),

dont l'image satellitaire permet de visualiser l'ouverture de la Méditerranée sur l'Atlantique. Quant aux vestiges antiques d'Ithaque (DOC F), témoignage de la richesse patrimoniale de la Grèce et de l'attrait touristique pour les sites archéologiques, ils renvoient aux retrouvailles d'Ulysse et de Pénélope après le périple de vingt années.

Des repères spatiaux ● Ce parcours permettra aux élèves du cycle 2 un repérage géographique simple du Bassin méditerranéen, des continents européen et africain, de quelques États de la façade méditerranéenne (Espagne, France, Italie, Croatie, Bosnie-Herzégovine, Serbie-et-Monténégro, Albanie, Grèce, Turquie, Libye, Tunisie, Algérie et Maroc), ainsi que la situation de grandes îles comme les Baléares, la Corse, la Sardaigne, la Sicile et la Crète.

L'image satellite du DOC E offre une vue différente de cet espace grâce à une orientation centrée sur le détroit de Gibraltar en direction de l'est.

Les formes du relief serviront à identifier les différents États qui bordent la mer. L'emploi parallèle de cartes, de planisphères et de globes participera à la construction de ces repères et sera complétée par l'iconographie géographique des classes.

Les paysages méditerranéens ● Le corpus documentaire conduit à l'identification d'éléments paysagers : l'aridité des sols, la rareté de la végétation, composée surtout d'arbustes ou d'oliviers (DOCS D et E), les paysages littoraux et la diversité des côtes fortement urbanisées par les activités portuaires et le tourisme (DOCS C, D et F).

L'étude du relief donne lieu à l'acquisition d'un vocabulaire spécifique : côte rocheuse, côte sableuse, plage, volcan, détroit. L'analyse iconographique détaillée des éléments urbanistiques amène à comprendre comment les hommes aménagent leur territoire pour y vivre.

D'autre part, quelques problèmes environnementaux seront évoqués, tels les risques volcaniques pour les populations vivant au pied du Vésuve, dont la dernière éruption date de 1944.

SAVOIR +

● Un dossier pour connaître le voyage d'Ulysse : classes.bnf.fr/classes/pages/pdf/Homere4.pdf

A Ulysse et la Méditerranée

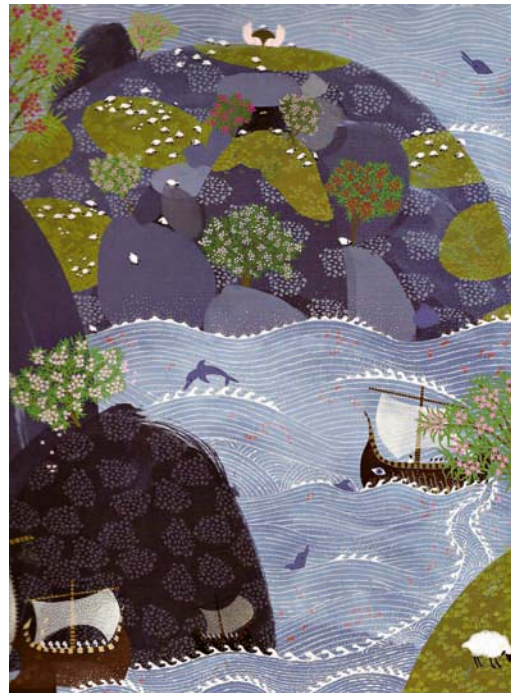
● Françoise Rachmuhl, ill. Charlotte Gastaut, *Le Grand Voyage d'Ulysse*, © Les Albums du Père Castor, 2009.

Nous nous dirigeons vers le cap Malée, à l'extrémité de la Grèce. Nous ne parvenons pas à le contourner, car le courant et un vent violent nous entraînent dans la vaste mer du Couchant, loin des rivages familiers.

Nous dérivons pendant neuf jours. Enfin, nous apercevons une côte. Qui habite là ? Des mangeurs de pain, comme nous, ou des êtres différents ? Des monstres ? J'envoie trois marins en reconnaissance.

Ils sont bien accueillis par les gens du pays, les Lotophages. Ceux-ci leur offrent même à manger, non du pain, mais du lotos, un fruit doux comme le miel. Dès qu'ils en ont goûté nos hommes oublient tout, qui ils sont, ce qu'ils sont venus faire. Ils veulent demeurer là pour toujours... Nous sommes obligés de les emmener de force et de les enchaîner au fond du navire.

Nous repartons alors sur la mer poissonneuse, chacun frappant de sa rame, en cadence, l'eau qui blanchit sous les coups.



B La mosquée de Houmt Souk à Djerba



C Naples et le Vésuve



© ERIC VANDEVILLE/GAMMA/EYEDEA

D Olbia, en Sardaigne



© PAOLO CUTO/TIPS/PHOTONONSTOP

E Le détroit de Gibraltar



© NASA/NOVIPIX

F Retour à Ithaque



© HERVE JEZEQUEL

>> ANALYSES ET PISTES D'EXPLOITATION

A Littoral et courants marins

L'image de l'album *Le Grand Voyage d'Ulysse*, de Françoise Rachmuhl et Charlotte Gastaut, illustre de manière expressive le littoral méditerranéen, zone de contact entre la terre et la mer. Selon qu'il concerne la biologie, l'économie, la démographie ou la juridiction, cet espace peut concerner quelques centaines de mètres de profondeur ou plusieurs kilomètres. Le littoral constitue un espace attractif, propice aux activités humaines, telles que la pêche, le tourisme, le commerce et, depuis les années 1960, l'industrie. Il accueille une part importante de la population mondiale.

Selon le relief qui résulte de l'action de la mer sur la terre, le littoral prend la forme d'une côte sableuse (plaine), d'une falaise (plateau) ou d'une côte rocheuse (montagne). Le texte de l'album cite le mot « cap », qui désigne une avancée de terre dans la mer, les vagues et les courants marins ayant érodé les roches tendres et dégagé les roches dures qui constituent une pointe s'avancant dans l'eau. Une « presqu'île » correspond à la partie saillante d'une « côte », reliée à la terre par un « isthme », et se distingue de la « péninsule » par ses dimensions plus réduites. Enfin, une « île » est une étendue de terre entourée d'eau. La Méditerranée en compte un grand nombre dont les plus importantes sont, d'ouest en est, les Baléares, la Corse, la Sardaigne (**doc D**), la Sicile, Malte, la Crète, Rhodes et Chypre.

Le texte évoque également la mer par la présence des courants et des vents. Un « courant » marin correspond au déplacement d'un important volume d'eau de mer ; il est défini par une direction, une vitesse et un débit. Les courants naissent du fait que la Terre reçoit de façon inégale l'énergie solaire (en excès au niveau de l'équateur, en déficit au niveau des pôles). Ce déséquilibre entraîne la mise en mouvement de l'océan (et de l'atmosphère) pour rééquilibrer la planète sur le plan thermique et donne naissance aux vents, facteurs principaux des courants de surface. La « force de Coriolis », liée à la rotation de la Terre, joue également un rôle dans l'existence des vents et des courants de surface. Quant aux courants de profondeur, ils naissent des variations de densité liées aux différences de température (l'eau froide est plus dense que l'eau chaude) et de salinité (l'eau salée est plus dense que l'eau douce).

En Méditerranée, le déficit en eau, lié à l'évaporation, est compensé par un courant d'eaux froides et peu salées, en provenance de l'Atlantique, qui entre par le détroit de Gibraltar et se dirige vers la Sicile. Les courants de surface longent les côtes dans le sens inverse des aiguilles d'une montre. Le courant de retour s'effectue en profondeur, avec des eaux plus salées, donc plus denses, qui s'échappent par le détroit de Gibraltar.

L'action du récit se situe au sud de la Grèce. Dans cette zone, le courant a une trajectoire est-ouest ; la phrase énoncée par Ulysse « les courants et un vent violent nous entraînent dans la vaste mer du Couchant » est conforme à la réalité. ● Proposer les **Activités 1** et **2**, pp. 36-37.

B Le berceau des religions

Depuis l'Antiquité, la Méditerranée est un espace de circulation des religions et de sédimentation culturelle. En effet, le judaïsme, apparu au ^{xviii}^e siècle avant notre ère en Mésopotamie, s'implante en Palestine puis, à partir du ^{viii}^e siècle av. J.-C., sur le pourtour du Bassin méditerranéen, à l'occasion des conquêtes successives et de la diaspora des royaumes hébreux. Le christianisme, né au Proche-Orient, se diffuse au sein de l'Empire romain à partir des grands ports commerciaux. L'islam, né au ^{viii}^e siècle dans la péninsule Arabique, est aujourd'hui présent sur la rive sud du Bassin et sur la rive orientale, à l'exception d'Israël, auquel il faut ajouter la Turquie. Parce qu'à l'ouest et au nord la Méditerranée est bordée par des pays majoritairement chrétiens (ce qui n'exclut pas la présence de musulmans dans ces pays ni celle des chrétiens en pays d'islam), elle apparaît comme un espace de médiation entre l'islam et l'Occident et un héritage commun que ces deux civilisations se partagent.

La photographie de la mosquée Barrazim, dite Jemaâ El Ghorba (mosquée des Étrangers), à Houmt Souk, capitale de l'île tunisienne de Djerba, illustre la présence de l'islam sur la rive méridionale. Cet édifice avec ses coupoles et son grand minaret carré orné d'inscriptions coraniques, est implanté dans le centre commerçant et fut au ^{xv}^e siècle une *médersa*, c'est-à-dire un établissement d'enseignement. ● Proposer l'**Activité 3**, p. 37.

C Naples, ville méditerranéenne

La baie de Naples, sur les bords de laquelle la ville s'est développée, est l'un des paysages les plus célèbres d'Italie en raison du panorama exceptionnel qu'elle offre sur le Vésuve. Néapolis, fondée par des colons grecs en 470 av. J.-C., conserve en son centre, inscrit au Patrimoine mondial de l'humanité, l'empreinte des différentes cultures du Bassin méditerranéen et de l'Europe, avec l'église Santa Chiara ou le Castel Nuovo.

Sa situation, à mi-chemin entre le Vésuve à l'est et les champs Phlégréens, une zone volcanique située à l'ouest formée par la collision et la subduction des plaques tectoniques africaine et eurasiennne – la première plongeant sous la seconde –, explique la richesse des sols où sont implantés des vignobles. Mais, malgré le sommeil du volcan – sa dernière éruption remonte à 1944 – les risques sismiques sont bien réels pour les 4 millions d'habitants de l'agglomération, qui, en cas d'éruption, seraient touchés par les nuées ardentes, celles-là mêmes qui ont enseveli Pompéi en l'an 79. ● Proposer l'**Activité 3**, p. 37.

D L'expansion touristique

Au sud de la Corse, la Sardaigne est la deuxième île de la Méditerranée par sa superficie, après la Sicile. Elle est dominée par des collines et des montagnes dont le point culminant est situé à une altitude relativement modérée – 1 834 mètres au mont Gennargentu – en raison de la précocité des reliefs datant de l'ère précambrienne.

L'île offre des températures, douces en hiver, qui peuvent atteindre des niveaux très élevés en été (autour de 45 °C), rafraîchies parfois par le mistral. La Sardaigne connaît un afflux touristique dû à ses paysages, à ses villages de l'intérieur réputés pour leur artisanat – broderie, coutellerie, travail du liège – et surtout à ses 1 800 kilomètres de côtes. La Costa Smeralda (Côte d'Émeraude), dans le nord-est de l'île, est l'un des endroits les plus attractifs en raison de ses stations balnéaires, de ses plages de sable fin, de ses ports de plaisance où défilent les yachts et les voiliers des riches touristes et des célébrités de la jet-set venus du monde entier qui font d'elle une Saint-Tropez sarde... La côte du sud-est, également, en pleine expansion, offre désormais de nombreux complexes hôteliers.

● Proposer l'Activité 3, p. 37.

des plaques africaine et européenne. Le détroit sépare le rocher et la ville de Gibraltar (territoire britannique), situés sur une petite péninsule de la rive européenne, et la Punta Almina, qui fait partie de l'enclave espagnole de Ceuta.

Malgré la difficulté de la circulation entre l'Atlantique et la Méditerranée en raison des courants de surface (d'ouest en est) et de profondeur (d'est en ouest), cette voie maritime est la deuxième après le Northern Range (Manche et mer du Nord). La liaison entre les deux continents est assurée par des navires à grande vitesse empruntés par les touristes. Mais le détroit est également un point stratégique de l'immigration clandestine. ● Proposer l'Activité 3, p. 37.

F Les vestiges de l'Antiquité

L'espace méditerranéen abrite le patrimoine antique grec et romain. Ithaque, située dans la mer Ionienne, fait partie d'un archipel de sept îles. Dans le récit d'Homère, elle est la patrie d'Ulysse, qui règne sur trois autres îles voisines : Leucade, Céphalonie et Zacynthe. De petites dimensions (une centaine de kilomètres carrés), montagneuse et rocailleuse, Ithaque occupe une position stratégique dans l'ouest de la Grèce puisqu'elle constitue la dernière escale vers les côtes italiennes.

Deux sites archéologiques y ont été mis au jour : l'un au centre de l'île, sur le mont Aëtos, a livré une nécropole de l'âge du fer ainsi que les ruines de la cité archaïque d'Alalcomènes ; l'autre se trouve dans le nord, sur la colline de Pélikata, au lieu-dit « l'École d'Homère », non loin de la ville de Stavros. Les ruines de murs cyclopéens d'un établissement mycénien y furent découvertes. C'est à cet endroit que des archéologues situent le palais d'Ulysse.

● Proposer l'Activité 3, p. 37.

E Une mer presque fermée

Cette image satellite du bassin occidental de la Méditerranée révèle de manière éclatante qu'elle est une mer quasi fermée. Le détroit de Gibraltar, appelé dans l'Antiquité « les colonnes d'Hercule », est le seul passage entre l'Atlantique et la Méditerranée. Large de 14,4 kilomètres pour une profondeur d'environ 300 mètres, il se réduit de 1 centimètre par an en raison de la convergence

>> CORRIGÉ DES ACTIVITÉS PP. 36-37

1

| Étapes et rencontres | Pays | Continents |
|----------------------|--------------------------------------------------|-----------------------------|
| Les Lotophages | Île de Djerba en Tunisie | Afrique |
| Les Cyclopes | Italie | Europe |
| Les Lestrygons | Sardaigne en Italie | Europe |
| Calypso | Presqu'île de Ceuta dans le détroit de Gibraltar | Entre l'Europe et l'Afrique |
| Pénélope à Ithaque | Île d'Ithaque en Grèce | Europe |

3

| | Doc C | Doc D | Doc F |
|------------------|-------------|-------------|-------------|
| Formes de relief | côte | côte | côte |
| | plage | plage | plage |
| | montagne | montagne | montagne |
| | sol rocheux | sol rocheux | sol rocheux |
| Végétation | arbre | arbre | arbre |
| | arbuste | arbuste | arbuste |
| | herbe rare | herbe rare | herbe rare |
| Constructions | habitations | habitations | habitations |
| | ruines | ruines | ruines |
| | port | port | port |

>> ACTIVITÉS

1 Les étapes du voyage d'Ulysse

docs A à F

Acquérir des repères spatiaux. Repérer les principaux états du pourtour méditerranéen.

- a. Écoute ou lis le **doc A** et réponds aux questions suivantes :
- Qui sont les voyageurs évoqués dans ce texte ?
 - Où navigent-ils ?

- b. Sur la carte ci-dessous, repère la mer Méditerranée et colorie ses contours.



- c. Suis avec ton doigt les côtes de la mer Méditerranée sur la carte.
- Que remarques-tu à l'ouest ?
 - Quel document montre la Méditerranée vue du ciel ?
- d. Quels continents la mer Méditerranée sépare-t-elle ?
- e. Suis les étapes du voyage d'Ulysse à l'aide des numéros et indique leurs directions avec des flèches. Entoure le lieu correspondant au **doc A**.
- f. Lors de son voyage Ulysse rencontre des personnages. Note le pays et le continent où ils se trouvent dans la case correspondante du tableau ci-dessous.

| Étapes et rencontres | Noms des pays | Noms des continents |
|----------------------|---------------|---------------------|
| Les Lotophages | | |
| Le Cyclope | | |
| Les Lestrygons | | |
| Calypso | | |
| Pénélope à Ithaque | | |

- g. Entoure sur la carte ci-dessus les lieux qui correspondent aux **docs C, D** et **F**.

2 Mer, marins et marine

docs **A** et **B**

Prélever des informations dans un texte. Découvrir le vocabulaire descriptif de la navigation.

Recherche les mots de la première colonne du tableau ci-dessous dans le texte du **doc A** et souligne-les. Puis relie chaque mot à sa définition.

| | |
|--------------------|---------------------------------------------------------------------------------------------------------------|
| Cap • | • Étendue d'eau salée |
| Cadence • | • Bateau qui se déplace sur la mer |
| Courant • | • Personne dont le métier est de naviguer sur la mer |
| Côte, rivage • | • Bord de la mer |
| Dériver • | • Dévier de sa route sous l'effet du vent ou du courant |
| Marin • | • Outil en forme de pelle qui sert à faire avancer un bateau par le mouvement d'une ou de plusieurs personnes |
| Mer • | • Mer dans laquelle vivent de très nombreux poissons |
| Mer poissonneuse • | • Mouvement rapide de l'eau |
| Navire • | • Rythme donné aux marins pour ramer afin de faire avancer le bateau régulièrement |
| Rame • | • Pointe de terre qui s'avance dans la mer |

3 Les paysages méditerranéens

docs **B** à **D** et **F**

Décrire des paysages méditerranéens. Observer l'occupation de l'espace par les hommes.

a. Observe le **doc B**.

- Quel est le nom de ce bâtiment ? Légende-le à l'aide des mots « dôme » et « minaret ».
- Quelle est sa fonction ?
- Quel document montre un autre édifice religieux ? Quel est son nom ?

b. Observe la végétation sur les **docs C**, **D** et **F**. Colorie les cases du tableau ci-dessous qui correspondent aux éléments de paysage identifiés.

| | Doc C | Doc D | Doc F |
|------------------|-------------|-------------|-------------|
| Formes de relief | côte | côte | côte |
| | plage | plage | plage |
| | montagne | montagne | montagne |
| | sol rocheux | sol rocheux | sol rocheux |
| Végétation | arbre | arbre | arbre |
| | arbuste | arbuste | arbuste |
| | herbe rare | herbe rare | herbe rare |
| Constructions | habitations | habitations | habitations |
| | ruines | ruines | ruines |
| | port | port | port |

c. Parmi ces mots et expressions, entoure ceux qui caractérisent le mieux le paysage méditerranéen observé sur les images : végétation dense végétation aride forêt arbres isolés humidité sécheresse cailloux mer palmiers oliviers

d. Observe les **docs C** et **D** et réponds aux questions suivantes :

- Quelles sont les ressources de la mer ?
- Comment les hommes les utilisent-ils ? Quels éléments du paysage te permettent de le dire ?
- Énumère les différentes constructions. À quoi servent-elles ?

e. La montagne du **doc C** est un volcan. Quels sont les risques pour les personnes qui vivent aux alentours ?